

Cymorth i Fyw'n Annibynnol

Mae yna nifer o gymdeithasau yng Ngheredigion all eich cynorthwyo i fyw'n annibynnol yn eich cartref. Byddant yn sicrhau eich bod yn cael cynnig yr opsiynau mwyaf addas.

Mae darpariaeth eang o gyngor a chefnogaeth ar gael, gan gynnwys gwybodaeth a chynghor, cymorth yn y cartref, yn ogystal ag addasiadau i'r cartref lle bo angen.

Mae nifer o'r gwasanaethau sydd ar gael i'w gweld yn y llyfryn hwn.



Porth y Gymuned

'Gwella bywydau a chysylltiadau ar gyfer pobl Ceredigion'



Porth y Gymuned Ceredigion

Mae **Porth y Gymuned** yn wasanaeth cyfrinachol am ddim sydd ar gael i drigolion Ceredigion, waeth beth yw eu hoedran.

Gall eich helpu chi, eich perthynas neu'ch ffrind i fwynhau bywyd mwy annibynnol o fewn y gymuned leol.

Yn Porth y Gymuned, mae gennym dîm o gysylltwyr cymunedol all dreulio amser yn cydweithio gyda chi, eich perthynas neu'ch ffrind, i geisio gwneud synnwyr o'r holl wasanaethau a gweithgareddau sydd ar gael.

Rydym bob amser yn barod i'ch helpu i gael mynediad at y gwasanaethau priodol, er mwyn ichi gael yr hyn sydd ei angen arnoch i sicrhau'ch lles.

Gall peth o'r cymorth sydd ar gael fod yn benodol i ardal leol, neu gall fod yn sefydliad sy'n gweithredu ar draws y Sir neu Gymru gyfan.

Gallwn eich cysylltu â grwpiau cymdeithasol neu glybiau cinio, lle gallwch gwrdd â phobl newydd, gwneud ffrindiau newydd, a rhoi cynnig ar rywbeth gwahanol. Os fyddwch chi'n teimlo'n bryderus am hynny, mi awn ni yno gyda chi hyd yn oed!

Gellir cysylltu â Porth y Gymuned drwy linell gymorth bwrpasol lle gallwch siarad â chysylltwr cymunedol neu ymgynghorydd. Os oes well gennych, gallwch siarad â chysylltwr cymunedol wyneb yn wyneb drwy wneud apwyntiad mewn lleoliad cymunedol yn eich ardal leol.



Gellir cysylltu â Porth y Gymuned drwy ffonio **01545 574200** neu drwy e-bostio: porthygyuned@ceredigion.gov.uk.

Mae **Dewis Cymru** yn wefan ar gyfer unrhyw un sydd am gael gwybodaeth neu gyngor ynghylch lles. P'un ai eich lles eich hun neu les aelod o'r teulu neu ffrind. Gall hyn gynnwys gwybodaeth gyffredinol, neu rywbeth mwy penodol, megis pa gymorth sydd ar gael i'ch helpu i fyw yn eich cartref eich hun am gyn hired â phosib.



Dewis Cymru

Have choice and take control

Datblygwyd y wefan i'ch helpu i ddod o hyd i amrywiaeth o sefydliadau, gwasanaethau, grwpiau a gweithgareddau yn eich ardal leol, all eich helpu i gael rheolaeth dros eich lles eich hun. Mae'n wasanaeth ar gyfer Cymru gyfan, felly gall eich helpu nid yn unig i chwilio o fewn eich cymuned eich hun neu o fewn Ceredigion, ond ar lefel ehangach hefyd.

Infoengine yw cyfeiriadur ar-lein gwasanaethau'r trydydd sector yng Nghymru a ddatblygwyd, ac sy'n cael ei redeg, gan y trydydd sector. Gall infoengine eich helpu i ddod o hyd i'r gwasanaethau trydydd sector sydd ar gael yn eich ardal chi, yn ogystal ag ardaloedd eraill, all eich helpu chi a'ch anwyliaid, ac mae'n tynnu sylw at amrywiaeth eang o wasanaethau gwirfoddol a chymunedol gwych all eich darparu â gwybodaeth a chymorth, er mwyn ichi allu gwneud penderfyniad gwybodus.

infoengine

Os ydych chi'n darparu gwasanaeth neu weithgaredd sy'n helpu pobl i wella'u lles, gallwch ychwanegu'ch manylion i Dewis Cymru neu Infoengine, er mwyn i'r bobl rydych chi am eu cynorthwyo a'u cefnogi yn eich ardal chi ddod o hyd i chi'n haws.

Am fwy o wybodaeth ewch i:

www.dewis.wales

<http://en.infoengine.cymru/>

Os cewch chi anhawster i fynd ar y gwefannau hyn, cysylltwch â Porth y Gymuned, all eich helpu i ddod o hyd i'r hyn sydd ei angen arnoch.



Porth Gofal

Mae **Porth Gofal** yn cael ei gydlynu gan Wasanaethau Cymdeithasol Ceredigion. Mae'n darparu llwybr cyfeirio ar gyfer gwasanaethau Iechyd a Gofal Cymdeithasol yng Ngheredigion, ac mae'n bartneriaeth rhwng Cyngor Sir Ceredigion, Bwrdd Iechyd Prifysgol Hywel Dda a gwasanaethau'r Trydydd Sector. Mae'n galluogi gweithwyr proffesiynol allweddol o'r gwasanaethau hyn i ganolbwyntio ar ymateb i ofnyon y bobl a'r teuluoedd mwyaf agored i niwed yn ein cymuned, trwy wella'r llif gwybodaeth rhwng gwasanaethau i sicrhau penderfyniadau mwy chwym, a gofal a chymorth mwy cyson a chydgyssylltiedig.

Gall y tîm gynnig cyngor a chymorth perthnasol mewn perthynas ag anghenion gofal cymdeithasol unigolion, a gallant hefyd, mewn cydweithrediad â **Porth y Gymuned**, gynorthwyo i'w cyfeirio at sylw gwasanaethau cymorth eraill yn y gymuned lle bo'n briodol.



Ebost: contact-socservs@ceredigion.gov.uk
Ffôn: 01545 574000

Gwasanaeth Gwybodaeth i Ofalwyr gan Uned Gofalwyr Ceredigion

Rydych yn Ofalwr os ydych chi'n gofalu am ffrind neu aelod o'r teulu nad ydynt yn gallu ymdopi ar eu pen eu hunain oherwydd bod ganddynt salwch, iechyd gwael, anabledd, problemau iechyd meddwl neu oherwydd eu bod yn gaeth i sylwedd.

Mae Uned Gofalwyr Cyngor Sir Ceredigion yn cynnig gwasanaeth cyfrinachol i Ofalwyr o'r enw Y Gwasanaeth Gwybodaeth i Ofalwyr. Gallwch ymuno â'r gwasanaeth yn rhad ac am ddim a byddwch yn derbyn y canlynol:

-
- Cylchgronau Gofalwyr (tair gwaith y flwyddyn)
 - Y wybodaeth ddiweddaraf am wasanaethau, cymorth, hyfforddiant a hawliau cyfreithlon
 - Gwybodaeth am ddigwyddiadau a gwahoddiadau i ddigwyddiadau
 - Gwybodaeth a mynediad i'r Fforwm Gofalwyr sydd yn grŵp cyfeillgarwch, gwybodaeth a chymorth i Ofalwyr, ac sydd yn cyfarfod bob yn ail mis.

Gallwch ymuno â'r Gwasanaeth Gwybodaeth i Ofalwyr drwy gysylltu â'r Uned Gofalwyr:

Uned Gofalwyr
Cyngor Sir Ceredigion
Canolfan Rheidol
Rhodfa Padarn
Llanbadarn Fawr
Aberystwyth, SY23 3UE

Ffôn: [01970 633564](tel:01970633564) / [01970 633563](tel:01970633563)

E-bost: carersunit@ceredigion.gov.uk

Gwefan: www.ceredigion.gov.uk/carers

Addasu'ch cartref

Gan weithio gyda'i gilydd, mae nifer o sefydliadau wedi datblygu ffordd well o wneud addasiadau i'ch cartref. Mae'r system, a elwir yn 'HWYLUSO – Cymorth i Fwy'n Annibynnol' wedi'i chynllunio i symleiddio a chyflymu'r broses o gael addasiad pan fydd angen un arnoch.

Mae HWYLUSO'n anelu at fod yn hyblyg, gan ymateb i anghenion yr unigolyn. Unwaith y bydd angen am addasiad wedi'i nodi, mae'r system wedi'i chynllunio i bennu'r ffordd fwyaf effeithlon o gyflenwi'r addasiad hwnnw.

Mae **addasiadau i dai** yn hanfodol er mwyn galluogi pobl i fyw'n annibynnol ac yn ddiogel yn eu cartrefi'u hunain, a gallant drawsnewid ansawdd bywyd yr unigolyn.

Weithiau gall yr addasiadau symlaf megis gosod rheiliau llaw helpu rhywun i ddod adre o'r ysbyty'n gynt. Yn yr un modd, gall rheiliau llaw a rampiau hefyd helpu i leihau'r perygl o faglu a chwympo, a hwyluso mynediad gyda chadair olwyn. Gall addasiadau i risiau/stepiau olygu bod llai o bobl yn gorfod mynd i'r ysbyty yn dilyn cwmp.

Sut mae'r system yn gweithio?

P'un ai ydych chi'n berchen neu'n rhentu'ch cartref, bydd y trefniadau sylfaenol yr un fath. Ceir tair lefel o addasiadau: bach, canolig a mawr. Er y gall anghenion unigolyn gynnwys mwy nag un math, mae'r gwasanaeth yn anelu at ddod o hyd i'r ffordd gyflymaf a mwyaf effeithlon o ddarparu'r addasiadau.

Addasiadau Bach

Mae'r categori hwn fel arfer yn cynnwys eitemau syml a rhwydd megis: rheiliau gfael, rampiau bach, tapiau hygrych a sêffs allweddi.

Mae'r addasiadau hyn o natur syml ar y cyfan, ac unwaith bod yr angen wedi'i nodi, byddant fel arfer yn cael eu gosod yn gyflym.



Cyflenwir y rhain dan gynllun Diogel, Cynnes a Sicr Cyngor Sir Ceredigion, a'r Gwasanaeth Rhaglen Addasiadau Brys a gyflenwir gan Gofal a Thrsio.

Addasiadau Canolig

Mae'r categori hwn yn cynnwys rhai addasiadau neu newidiadau i'r cartref (ond nid y rhai sy'n gofyn am ganiatâd cynllunio neu newidiadau strwythurol) ac mae'n cynnwys eitemau megis: cawod y gellir cerdded i mewn iddi, lifft grisiau, rampiau mawr.



Mae'r addasiadau hyn yn cael eu cyflenwi dan y cynllun Diogel, Cynnes a Sicr neu Grant Cyfleusterau i'r Anabl Cyngor Sir Ceredigion.

Bydd angen cynnal prawf modd (gyda rhai eithriadau) a bydd angen asesiad gan Therapydd Galwedigaethol neu Aseswr Cymwys.

Addasiadau Mawr

Mae'r categori hwn yn cynnwys addasiadau sylweddol i'r cartref a fydd fel arfer yn gofyn am newidiadau strwythurol mewnol sylweddol, er enghraifft, adleoli'r ystafell ymolchi neu'r gegin, neu ddarparu lifft i fynd o un llawr i'r llall.



Cymerir camau gweithredu di-oed ym mhob achos, ond bydd yr amserlen yn adlewyrchu'r broses sydd angen ei dilyn mewn rhai achosion e.e. caniatâd cynllunio ar gyfer estyniad i ystafell wely/ystafell ymolchi.

Cynhelir prawf modd ar y cleient (gyda rhai eithriadau) a bydd gofyn cael asesiad Therapydd Galwedigaethol.

Am fwy o wybodaeth am y prawf modd cysylltiwch a'r gwasanaeth grantiau tai, housing@ceredigion.gov.uk.

Gyda phwy ddylwn i gysylltu os ydw i angen addasiad?

Os ydych chi'n cael trafferth defnyddio unrhyw gyfleusterau sylfaenol yn eich cartref, neu os nad ydych chi'n teimlo'n saff yn symud o gwmpas eich cartref, mi allech chi elwa o addasiad i'ch cartref. Mi allech chi gael eich cyfeirio gan eich Meddyg Teulu, yr ysbyty, neu weithiwr iechyd neu ofal cymdeithasol arall. Fodd bynnag, os ydych chi'n teimlo y byddech chi'n elwa o'r gwasanaeth hwn, mi allwch chi hefyd gyfeirio'ch hun, neu mi all berthynas neu gyfaill wneud hynny ar eich rhan.

Os ydych chi'n byw mewn eiddo sy'n rhan o Gymdeithas Dai, dylech gysylltu â'ch landlord yn y lle cyntaf, ond os ydych chi'n berchen eich cartref neu'n rhentu'n breifat, cysylltwch â Chyngor Sir Ceredigion.

Os ydych chi am gysylltu â Chyngor Sir Ceredigion i drafod yr opsiynau hyn, ffoniwch **01545 570881**, neu e-bostiwch contact-socservs@ceredigion.gov.uk.

Gwasanaeth Goruchwyllo Tai (gwaith a ariennir yn breifat)

Gall y gwasanaeth tai ddarparu gwasanaeth goruchwyllo ar gyfer unrhyw waith a wneir yn eich cartref. Gall hyn gynnwys gwaith adnewyddu ac addasu i'r anabl. Mae'r gwasanaeth yn cynnwys llunio'r cynllun, cael dyfynbrisiau gan adeiladwyr dibynadwy a goruchwyllo'r gwaith wrth iddo fynd rhagddo.

Pe hoffech gysylltu â Chyngor Sir Ceredigion i drafod y gwasanaeth hwn, ffoniwch **01545 570881** neu anfonwch e-bost at housing@ceredigion.gov.uk.

Cofrestr Tai Hygyrch

Mae gan Gyngor Sir Ceredigion Gofrestr Tai Hygyrch ar gyfer eiddo Cymdeithasau Tai ac eiddo rhent dan berchnogaeth breifat. Mae'r gofrestr yn rhestru eiddo sydd wedi'i addasu ar gyfer darpar denantiaid gydag anghenion penodol. Mae'r addasiadau'n amrywio o fynediad llawn i ddefnyddwyr cadair olwyn, i gleientiaid sy'n llai abl.

Os hoffech chi gysylltu â Chyngor Sir Ceredigion i drafod yr opsiynau hyn, ffoniwch [01545 570881](tel:01545570881).



Anghydfod rhwng Landlordiaid a Thenantiaid

Mae gan Gyngor Sir Ceredigion bwerau cyfreithiol i ddelio ag anghydfod rhwng landlordiaid a thenantiaid, neu os nad yw'r cartref yn cyflawni safonau derbyniol. Mae'r pwerau'n cynnwys:

- Amodau Tai – sicrhau bod yr eiddo mewn cyflwr da, yn saff ac yn ddiogel;
- Aflonyddu – gwneud bygythiadau, atal gwasanaethau, mynd i mewn i ystafelloedd tenantiaid, ymweliadau diangen gan landlord neu bwysau'n cael ei roi ar denant i adael ei eiddo; a
- Throi allan yn anghyfreithlon - troi allan tenantiaid heb ddilyn y broses gyfreithiol gywir.

Mae hyn yn briodol i denantiaid cymdeithasol a phreifat.

Os hoffech chi gysylltu â Chyngor Sir Ceredigion i drafod yr opsiynau ffoniwch [01545 570881](tel:01545570881) neu e-bostio housing@ceredigion.gov.uk.

Gwasanaeth Cyfarpar Cymunedol Integredig (ICES) Ceredigion

Mae'r gwasanaeth hwn yn darparu cyfarpar hanfodol ar gyfer trigolion Ceredigion, i helpu gyda'r broses adsefydlu a byw'n annibynnol, a chynorthwyo i ddarparu gofal yn y gymuned, gan gynnwys gofal lliniarol.

Mae ICES yn darparu gwasanaeth sydd o fudd mewn perthynas â chadw trigolion yn eu cartrefi'u hunain cyn hired â phosib, yn ogystal â darparu cyfarpar sy'n caniatáu i gleifion adael yr ysbyty a gwella yn eu cartrefi'u hunain.

Pennir y cyfarpar yn sgil asesiad o angen gan glinigwyr Gwasanaethau Gofal, Amddiffyn a Ffordd o Fyw Cyngor Sir Ceredigion neu glinigwyr Bwrdd Iechyd Prifysgol Hywel Dda.

Os hoffech chi gysylltu â Chyngor Sir Ceredigion i drafod hyn ymhellach ffoniwch **01545 574000**.

Teleofal

Mae'r gwasanaeth Teleofal yn cynorthwyo pobl i ddefnyddio technoleg gynorthwyol yn y cartref. Gall hyn sicrhau eich annibyniaeth a'ch lles bedair awr ar hugain y dydd, a'ch galluogi i fyw bywyd annibynnol yn eich cartref eich hun am gyn hired â phosib.

Gellir defnyddio amrywiaeth eang o synwryddion clyfar a chynnil, a'u gosod mewn manau gwahanol o amgylch y cartref, i gynnig dulliau niferus o reoli'r risgiau i chi'ch hun. Gall y synwryddion a osodir yn eich cartref ganfod a nodi sefyllfaoedd argyfyngus yn gynnar, gan olygu bod modd rheoli'r risgiau.

Os hoffech chi gysylltu â Chyngor Sir Ceredigion i drafod yr opsiynau hyn ffoniwch **01545 01545 574000**.

Gofal a Thrwsio Gorllewin Cymru

Gwasanaeth Rhaglen Addasiadau Brys

Mae'r Rhaglen Addasiadau Brys yn darparu mân addasiadau ar gyfer y bobl hynny sydd angen ymyrraeth frys.

Mae'r gwasanaeth yn chwarae rôl bwysig o ran lleihau'r nifer sy'n gorfod mynd i'r ysbyty, drwy fynd i'r afael â'r problemau sy'n golygu nad yw cartrefi'n ddiogel neu'n briodol bellach ar gyfer pobl hŷn neu bobl anabl; a hynny drwy ddarparu gwasanaeth addasiadau brys.

PWY SY'N GYMWYS?

Pobl hŷn, pobl sydd ag anabledd corfforol a/neu synhwyraidd sy'n berchen eu cartref neu'n denantiaid preifat **SYDD**; yn yr ysbyty neu wedi gadael yr ysbyty'n ddiweddar, lle mae'r amgylchiadau'n gofyn am ymyrraeth frys **NEU** sy'n "wynebu risg" yn y gymuned, ond sydd am barhau i fyw gartref yn y modd mwyaf annibynnol a diogel posib.

Gwasanaeth Tasgmon Gofal a Thrwsio

Mae'r gwasanaeth hwn yn darparu mân addasiadau yng nghartrefi pobl er mwyn caniatáu iddyn nhw fyw'n annibynnol mewn amgylchedd diogel.

Gellir hefyd ymgymryd â mân atgyweiriadau i helpu i gynnal a chadw eiddo pobl.

Gall unrhyw un gyfeirio'i hun ar gyfer y gwasanaeth hwn, neu gael ei gyfeirio gan deulu, ffrindiau neu sefydliadau eraill.

Codir tâl am y gwasanaeth a argymhellir, yn dibynnu ar natur a maint y gwaith sydd angen ei wneud.

Os hoffech chi gysylltu â Gofal a Thrwsio Gorllewin Cymru i drafod yr opsiynau hyn, ffoniwch **01970 639920**.

Gofal a Thrwsio



Care & Repair

Atgyweirio Eiddo

Cymorth Trwsio Cartrefi Brys

Os oes angen gwneud gwaith atgyweirio brys ar eich eiddo, mae cymorth ar gael oddi wrth Gyngor Sir Ceredigion. Mae hwn ar gael ar gyfer pobl agored i niwed a/neu bobl hŷn (65 oed a throsodd) gyda'r nod o gael gwared â pheryglon risg uchel.



Mae gwaith cymwys yn cynnwys sefyllfaoedd difrifol, annisgwyl, a pheryglus o bosib, sy'n gofyn am wneud gwaith ar yr eiddo'n ddi-oed. Bydd y gwaith hwn yn amddiffyn strwythur sylfaenol yr eiddo rhag y gwynt a'r glaw a/neu yn gwarchod y deiliaid rhag perygl uniongyrchol.

Os hoffech chi gysylltu â Chyngor Sir Ceredigion i drafod hyn ymhellach, ffoniwch [01545 570881](tel:01545570881) neu e-bostio housing@ceredigion.gov.uk.

Benthyciadau Gwella'r Cartref

Mae Benthyciad Gwella'r Cartref ar gael oddi wrth Gyngor Sir Ceredigion. Mae'r benthyciadau di-log tymor byr hyn ar gael ar gyfer perchnogion preswyl, tenantiaid gyda phrydlesi tymor hir, a landlordiaid.

Gellir defnyddio'r benthyciadau hyn i wella safon eiddo, drwy wneud cartrefi'n gynnes ac yn ddiogel. Gall y perchennog, y tenant neu'r landlord fenthycu rhwng £1,000 a £25,000 ar gyfer y gwelliannau hyn.

Rhaid i'r cleient fodloni Gwiriad Fforddiadwyedd cyn derbyn y benthyciad.

Os hoffech chi gysylltu â Chyngor Sir Ceredigion i drafod hyn ymhellach, ffoniwch [01545 570881](tel:01545570881) neu e-bostio housing@ceredigion.gov.uk.



**Nyth
Nest**
Gwneud
Cymru'n
Glyd
Making
Wales
Cosy



**Certrefi Cylid
Llywodraeth Cymru
Welsh Government
Warm Homes**



**Llywodraeth Cymru
Welsh Government**

Mae'r gaeaf yn dod, ydy'ch cartref yn barod?

A yw eich cartref yn anodd i'w wresogi? Gallech fod yn gymwys i gael gwelliannau effeithlonrwydd ynni i'r cartref am ddim i chi. Rydym yn gosod boeleri newydd, systemau gwres canolog a deunyddiau inswleiddio er mwyn helpu cartrefi ar incwm isel i gadw'n gynnes a lleihau cost eu biliau ynni.

Gallech fod yn gymwys i gael gwelliannau effeithlonrwydd ynni am ddim os:

- Rydych yn berchen ar eich cartref neu'n rhentu gan landlord preifat (nid y Cyngor na Chymdeithas Dai)
- Rydych chi neu rywun sy'n byw gyda chi yn cael budd-dal sy'n dibynnu ar brawf modd
- Nid yw eich cartref yn ynni-effeithlon ac mae'n ddrud i'w wresogi

Os ydych yn gymwys, byddwn yn argymhell pecyn o welliannau effeithlonrwydd ynni am ddim i chi. Byddant yn gwneud eich cartref yn gynhesach ac yn arbed arian i chi ar eich biliau ynni.

Bydd ein cynghorwyr yn gofyn rhai cwestiynau i chi am eich eiddo a'r budd-daliadau rydych yn eu cael, felly gwnewch yn siŵr bod eich llythyr dyfarnu budd-dal ac, os yw'n gymwys, manylion eich landlord gennych wrth law pan fyddwch yn ffonio.

Ffoniwch: 0800 808 2244 @NythCymru / Nest Wales

Systemau Gwresogi, Uwchraddio, a Mesurau Insiwleiddio cartrefi oer

Os ydych chi'n byw mewn cartref oer, gyda hen foeler aneffeithlon neu'r trwch lleiaf o insiwleiddiad, mae cyllid ar gael drwy'r Cynllun Hyblygrwydd ECO. Nod y cynllun yw gosod mesurau effeithlonrwydd ynni gan gynnwys systemau gwresogi, uwchraddio systemau gwresogi presennol, a mesurau insiwleiddio mewn cartrefi sy'n aneffeithlon o ran ynni ar hyn o bryd, a fydd yn eu tro'n lleihau biliau tanwydd y cartref.

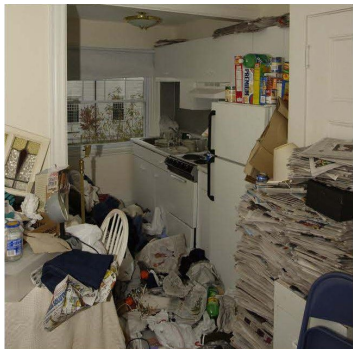


Os hoffech chi gysylltu â Chyngor Sir Ceredigion i gael mwy o wybodaeth neu i drafod hyn ymhellach, ffoniwch [01545 570881](tel:01545570881) neu e-bostiwch housing@ceredigion.gov.uk.

Palisau

Os ydych chi neu un o'ch cydnabod yn cael trafferth cadw'ch cartref yn rhydd o annibendod, yn enwedig os ydy hynny'n cynnwys gwastraff bwyd, sbwriel neu ddefnydd arall peryglus, yna mi allwn ni eich helpu o bosib.

Mi fyddem yn poeni'n arbennig petai'r annibendod yn atal defnydd cywir o'r ystafell ymolchi neu gyfleusterau'r gegin, neu petai'n cynyddu'r perygl o dân.



Gallwn weithio gyda chi i ddatrys problemau, a chynnwys y Gwasanaethau Cymdeithasol lle bo'n berthnasol.

Cysylltwch â Chyngor Sir Ceredigion ar [01545 570881](tel:01545570881).

Cyngor ar Effeithlonrwydd Ynni a Gwneud y Gorau o'ch Incwm

Yn sgil cynnydd yng nghostau byw a phrisiau ynni mae'n dra phwysig ceisio lleihau costau di-angen a sicrhau bod preswylwyr yn y Sir yn hawlio arian maent yn gymwys i'w dderbyn yn seiliedig ar eu hamgylchiadau unigol.

Bydd Swyddogion o'r Ganolfan Cyngor ar Bopeth yn medru cynghori a chynorthwyo cleientiaid sy'n ei chael hi'n anodd i ddelio â'u sefyllfa ariannol a chael dau pen llinyn ynghyd. Bydd Swyddogion yn medru ymweld â cleientiaid yn eu cartrefi eu hunain neu yn y Swyddfa Cyngor ar Bopeth.

Bydd yr asesiadau effeithlonrwydd ynni a gwneud y gorau o'ch incwm yn darparu:

i) cyngor ar effeithlonrwydd ynni a chodi ymwybyddiaeth o fesurau effeithlonrwydd ynni yn y cartref er mwyn lleihau defnydd ynni ac yn ei dro costau tanwydd hynny yw trydan, nwy, glo ; a

ii) cyngor ac ymyriadau i gleientiaid er mwyn cynyddu incwm teuluoedd a lleihau gwariant drwy sicrhau bod cleientiaid yn derbyn yr arian maent yn gymwys i'w dderbyn, gweithio gyda chwmni ynni i leihau biliau tanwydd, trafod dyledion er mwyn medru eu rheoli'n well ac mewn rhai amgylchiadau diddymu dyled, newid tanwydd o un darparwr i'r llall, darparu gwybodaeth ar syndicâd olew lleol ac amrywiol ffynonellau ariannu eraill sydd ar gael yn y Sir.

Cysylltwch â'r Swyddfa Cyngor ar Bopeth leol ar [01239 621974](tel:01239621974) er mwyn gwneud apwyntiad neu dderbyn mwy o wybodaeth.



Manylion Cyswllt Sefydliadau Ceredigion

Os oes gennych chi ddiddordeb mewn cael mwy o wybodaeth am y cymorth sydd ar gael gan y sefydliadau gwahanol, gellir cysylltu â nhw ar:

Dewis Cymru www.dewis.wales

Infoengine <http://en.infoengine.cymru/>

Gellir cysylltu â **Porth y Gymuned** ar Rhif Ffôn 01545 574200 neu drwy e-bostio: porthygymuned@ceredigion.gov.uk

Gellir cysylltu â **Porth Gofal - Brysbennu** ar Rhif Ffôn 01545 574000 neu drwy e-bostio: contact-socservs@ceredigion.gov.uk.

Gellir cysylltu â **Uned Gofalwyr** ar Rhif Ffôn: 01970 633563 / 01970 633563 neu drwy e-bostio carersunit@ceredigion.gov.uk

CLIC Cyngor Sir Ceredigion Rhif Ffôn: 01545 570881, neu drwy e-bostio: housing@ceredigion.gov.uk.

Gofal a Thrwsio Gorllewin Cymru, Uned 8g-8h Parc Gwyddoniaeth, Aberystwyth, SY23 3AH Rhif Ffôn: 01970 639920

Cymdeithas Sefydliadau Gwirfoddol Ceredigion (CAVO), 67 Stryd y Bont, Llanbedr Pont Steffan, SA48 7AB

Rhif Ffôn: 01570 423232

Age Cymru Ceredigion, 27 Pier Street, Aberystwyth, SY23 2LS.

Rhif Ffôn: 01970 615 151 a

38 Pendre, Aberteifi, SA43 1JJ

Rhif Ffôn 01239 615777

Cymdeithas Gofal, Gogledd - 21 Ffordd y Môr, Aberystwyth, SY23 1NP.

Rhif Ffôn: 01970 639111

De - Greystones, 29 Stryd y Priordy, Aberteifi. SA43 1BZ

Rhif Ffôn: 01239 623987

