



Cyngor Sir  
CEREDIGION  
County Council

**YGC**

# Pont Teithio Llesol Plascrug Adroddiad ar yr Ymgynghoriad Cyhoeddus

## Wedi'i baratoi ar gyfer Cyngor Sir Ceredigion

CPF7761

Mai 2026

© 2025-26 Cyngor Gwynedd / YGC. Ceiriff Pob Hawl.

Mae hawlfraint mewn unrhyw ran neu'r cyfanswm y cyhoeddiad hon yn eiddo i Gyngor Gwynedd. Dim hysbysu Swyddfa Penrallt, Ffordd Pafiliwn, Caernarfon, Gwynedd, LL55 1BN (y 'Perchennog') ac ni chaniateir y cyhoeddiad hon yn gwerthu, ei throsglwyddo, ei chopïo na'i hysgrifio yn gyfan gwbl nac yn rhannol, mewn unrhyw ffurf nac ar unrhyw gyfrwng i unrhyw berson ac eithrio yn unig a'r telerau cytundeb y Perchennog neu fel arall heb ganiatâd ysgrifenedig ymlaen llaw y Perchennog.



## Cynnwys

Crynodeb gweithredol.....	3
1. Am y cynllun a'r ymgynghoriad.....	4
2. Prif ganlyniadau .....	5
3. Yr hyn a glywsom.....	6
4. Adborth gan randdeiliaid.....	7
5. Beth mae'r ymgynghoriad yn ei olygu .....	7
6. Y camau nesaf a argymhellir .....	7
7. Materion sydd i'w datrys .....	8
Atodiad 1: Modelau 3D o Opsiynau A, B a C .....	9
Atodiad 2 – Dadansoddiad manwl o'r ymgynghoriad .....	12
Atodiad 3 – Dosbarthiad daearyddol a phatrymau teithio.....	18
Atodiad 4 – Crynodeb o'r adborth gan randdeiliaid .....	20

Delwedd 1: Pont Droed Plascrug



## ***Crynodeb gweithredol***

Mae'r adroddiad hwn yn crynhoi'r adborth a gafwyd yn ystod yr ymgynghoriad cyhoeddus ar dri opsiwn cysniadol ar gyfer Pont Teithio Llesol Plascrug yn Aberystwyth. Cynhaliwyd yr ymgynghoriad er mwyn deall barn y cyhoedd a rhanddeiliaid ar y tri opsiwn a nodi'r materion sydd bwysicaf i bobl sy'n defnyddio'r groesfan hon.

Derbyniwyd cyfanswm o 1,977 o ymatebion. O'r rhain, cafodd 296 o gyflwyniadau ar-lein gwag eu dileu, gan adael 1,681 o ymatebion wedi'u cynnwys yn y dadansoddiad. Dangosodd yr ymgynghoriad fod cefnogaeth gryf iawn ar gyfer Opsiwn A. O'r ymatebion a ddadansoddwyd, dewisodd 1,602 Opsiwn A fel eu dewis cyntaf o'i gymharu â 21 ar gyfer Opsiwn B, a 35 ar gyfer Opsiwn C (roedd 23 o'r ymatebion yn aneglur o ran yr opsiwn a ffefrir).

Ar draws yr ymgynghoriad, pwysleisiodd yr ymatebwyr yn gyson bwysigrwydd cadw llwybr uniongyrchol, cyfleus a chynhwysol yn y coridor presennol neu'n agos ato. Roedd y materion allweddol a godwyd yn cynnwys mynediad i'r ysgolion, diogelu, hygyrchedd, diogelwch personol, gwarchod mannau gwyrdd a'r risg y byddai llwybrau hwy neu lai cyfleus yn arwain at fwy o ddefnydd o geir ar gyfer teithiau lleol byr.

Roedd adborth gan ysgolion, darparwyr gofal plant, cynrychiolwyr lleol a rhanddeiliaid eraill yn adlewyrchu'r themâu hyn yn fras. Er bod y rhan fwyaf o'r rhanddeiliaid yn cefnogi Opsiwn A, roedd sawl un wedi nodi materion pwysig hefyd y byddai angen rhoi sylw iddynt cyn y gellid bwrw ymlaen ag unrhyw gynllun, yn enwedig o ran effeithiau'r gwaith adeiladu, trefniadau mynediad dros dro, gofynion tir, mynediad brys, cymeradwyaeth rheilffyrdd a chyfleustodau, a defnyddioldeb manwl y dyluniad terfynol.

Felly mae'r adroddiad hwn yn cyflwyno casgliadau'r ymgynghoriad, yn egluro'r prif themâu a godwyd ac yn nodi'r cwestiynau y mae angen eu hateb o hyd cyn y gellir cadarnhau cynllun terfynol ymarferol. Mae'r ymgynghoriad yn awgrymu y dylid bwrw ymlaen ag Opsiwn A i'w ddatblygu ymhellach, yn amodol ar ddichonoldeb, cymeradwyaeth a datrys y materion a nodir ar ddiwedd yr adroddiad hwn.

## **1. Am y cynllun a'r ymgynghoriad**

Mae Pont Teithio Llesol Plascrug yn gyswllt cerdded ac olwyno pwysig ar draws coridor y rheilffordd yn Aberystwyth. Fe'i defnyddir gan ddisgyblion, teuluoedd, staff a thrigolion eraill sy'n teithio rhwng Penparcau, Llanbadarn Fawr, ysgolion lleol, cyfleusterau cymunedol gerllaw a'r dref ehangach. Oherwydd ei lleoliad ger Ysgol Plascrug, darpariaeth gofal plant, y clwb rygbi, busnesau lleol a'r rheilffordd, rhaid i unrhyw gynllun newydd ymateb i leoliad lleol cymhleth.

Datblygwyd tri opsiwn cysyniadol i brofi'r ffyrdd gwahanol y gellid darparu pont newydd o fewn cyfyngiadau ffisegol a gweithredol y safle. Fe'u cyflwynwyd ar gyfer ymgynghoriad er mwyn deall pa ddull yr oedd ymatebwyr yn ei ffafrio, pa bryderon oedd ganddynt, a pha faterion ddylai lywio cam nesaf y gwaith dylunio. Felly, roedd yr ymgynghoriad yn ymwneud â nodi'r cyfeiriad cysyniadol a ffefrir yn hytrach na cheisio cymeradwyaeth ar gyfer dyluniad manwl terfynol.

Cafodd yr ymgynghoriad ei gynnal o 14 Ionawr i 25 Chwefror 2026 ac roedd yn cynnwys holiadur ar-lein, ffurflenni ymateb ar bapur, digwyddiad gwybodaeth gyhoeddus ac ymgysylltu wedi'i dargedu â rhanddeiliaid allweddol. Adolygwyd yr ymatebion i nodi'r opsiynau a ffefrir, themâu cyson a'r materion penodol a godwyd gan sefydliadau neu grwpiau sydd â diddordeb uniongyrchol yn y cynllun. Mae siartiau, mapiau a chrynodebau rhanddeiliaid ategol wedi'u cynnwys yn yr atodiadau.

Delwedd 2. Y Cynghorwyr Shelley Childs ac Alun Williams yn edrych ar y cynlluniau yn y digwyddiad ymgynghori:



Delwedd 3: Y deunyddiau a gyflwynwyd yn y digwyddiad ymgynghori:



Daeth llawer o randdeiliaid ac aelodau o'r cyhoedd i'r digwyddiad ymgynghori.

## 2. Prif ganlyniadau

Derbyniwyd cyfanswm o 1,977 o ymatebion yn ystod yr ymgynghoriad. Ar ôl dileu 296 o gyflwyniadau gwag ar-lein, cafodd 1,681 o ymatebion eu cynnwys yn y dadansoddiad.

Dangosodd y canlyniadau a ddadansoddwyd fod cefnogaeth gryf iawn ar gyfer Opsiwn A. O'r ymatebion a gafodd eu cynnwys yn y dadansoddiad, dewisodd 1,602 Opsiwn A fel eu dewis cyntaf tra bod 21 wedi dewis Opsiwn B a 35 wedi dewis Opsiwn C (roedd 23 o'r ymatebion yn aneglur o ran yr opsiwn a ffeirir). Mae hyn yn dangos dewis clir ar gyfer datrysiad sy'n cadw llwybr croesi uniongyrchol yn y coridor presennol neu'n agos ato.

Roedd yr ymatebion yn lleol yn bennaf, gyda'r rhan fwyaf yn dod o ardal Aberystwyth. Mae'r dystiolaeth hefyd yn awgrymu bod y bont yn cael ei defnyddio'n bennaf ar gyfer teithiau lleol bob dydd, yn enwedig teithio sy'n gysylltiedig â'r ysgol. Darperir siartiau, mapiau a data holiadur ategol yn yr atodiadau.

### **3. Yr hyn a glywsom**

#### **Uniongyrchedd, mynediad i'r ysgol a defnydd bob dydd**

Y neges gryfaf i ddod o'r ymgynghoriad oedd bod y bont hon yn llwybr pwysig bob dydd, yn enwedig ar gyfer teithiau ysgol. Disgrifiodd yr ymatebwyr y coridor presennol fel cyswllt allweddol i ddisgyblion, teuluoedd, staff a thrigolion lleol sy'n teithio rhwng Penparcau, Llanbadarn Fawr, ysgolion gerllaw, y dref a chyfleusterau lleol. Dywedodd llawer o'r ymatebwyr fod cynnal llwybr uniongyrchol a chyfleus yn hanfodol, ac y byddai dargyfeiriadau hwy yn gwneud rhai teithiau'n llai ymarferol.

#### **Hygyrchedd a dylunio cynhwysol**

Roedd hygyrchedd yn fater a gododd yn gyson trwy gydol yr ymgynghoriad. Tynnodd ymatebwyr sylw at yr angen am lwybr sy'n gweithio'n dda i ddefnyddwyr cadeiriau olwyn, pobl sy'n defnyddio cymhorthion symudedd, cadeiriau gwthio ac amrywiaeth o feiciau, gan gynnwys beiciau wedi'u haddasu. Roedd opsiynau a oedd i'w gweld yn cynnwys pellteroedd hwy, troadau tynnach neu fwy o ymdrech yn cael eu hystyried yn llai cynhwysol fel arfer. Roedd llawer o'r ymatebwyr o'r farn mai Opsiwn A oedd yn cynnig y sail orau ar gyfer ateb hygyrch oherwydd ei fod yn cynnal y llinell dymuniad sefydledig ac yn cynnig modd i'r groesfan gael ei huwchraddio yr un pryd.

#### **Diogelu a diogelwch personol**

Roedd diogelu a diogelwch personol yn bryderon canolog, yn enwedig mewn perthynas â'r amgylchedd ysgol gerllaw a'r defnydd o'r llwybr gan blant a defnyddwyr agored i niwed. Cododd ymatebwyr bryderon ynghylch edrych drosodd, cyfleoedd ar gyfer ymddygiad gwrthgymdeithasol, llai o oruchwyliaeth naturiol, a'r rhyngweithio posibl rhwng strwythurau'r bont a thir yr ysgol. Roedd y pryderon hyn yn ymwneud yn arbennig â'r aliniadau amgen a gyflwynir yn Opsiynau B a C.

#### **Effeithiau amgylcheddol a llesiant**

Roedd llawer o'r ymatebion hefyd yn canolbwyntio ar bwysigrwydd gwarchod mannau gwyrdd, coed ac ardaloedd awyr agored yr ysgol. Cysylltodd yr ymatebwyr y pryderon hyn nid yn unig â bioamrywiaeth ond hefyd â llesiant plant, dysgu yn yr awyr agored a chymeriad ehangach yr ardal. Roedd cefnogaeth glir ar gyfer atebion sy'n lleihau cymryd tir ac yn osgoi effaith ddiangen ar fannau gwyrdd sefydledig ac amwynderau cymunedol.

#### **Newid dull teithio a newid ymddygiad**

Thema gyffredin arall oedd y gallai llwybrau hwy, llai uniongyrchol neu lai cyfforddus annog pobl i beidio â cherdded ac olwyno. Dywedodd rhai ymatebwyr y byddent yn fwy tebygol o yrru teithiau pellter byr pe bai'r llwybr yn llai cyfleus neu'n teimlo'n llai diogel, yn enwedig y tu allan i oriau golau dydd. Mae hyn yn atgyfnerthu pwysigrwydd cael sy'n cefnogi teithio llesol bob dydd yn hytrach na chreu rhwystrau anfwriadol.

#### **4. Adborth gan randdeiliaid**

Roedd yr adborth gan randdeiliaid yn adlewyrchu'n fras y themâu a nodwyd yn yr ymgynghoriad cyhoeddus ehangach, gan gynnwys cefnogaeth gryf ar gyfer croesfan uniongyrchol, ddiogel ac ymarferol sy'n gweithio i ddefnyddwyr bob dydd. Fodd bynnag, ychwanegodd yr ymatebion gan randdeiliaid safbwynt gweithredol mwy manwl hefyd, yn enwedig gan sefydliadau sy'n cael eu heffeithio'n uniongyrchol gan y bont a'r trefniadau mynediad o'u cwmpas.

Yn ogystal â chefnogi Opsiwn A, cododd rhanddeiliaid bryderon penodol sy'n mynd y tu hwnt i'r prif themâu cyhoeddus. Roedd y rhain yn cynnwys effaith unrhyw gynllun ar weithrediadau'r feithrinfa a'r ysgol, gwagio mewn argyfwng a mynediad brys, trefniadau parcio a gwasanaethu, hebrwng plant rhwng safleoedd, diogelu ardaloedd chwarae a dysgu yn yr awyr agored, diogelu mewn perthynas ag edrych drosodd a gwrthrychau'n cael eu taflu i dir yr ysgol, a'r angen am drefniadau dros dro diogel ac ymarferol yn ystod y gwaith adeiladu. Roedd rhanddeiliaid hefyd wedi tynnu sylw at bwysigrwydd sicrhau bod y dyluniad manwl yn gweithio'n ymarferol ar gyfer beiciau wedi'u haddasu, defnyddwyr cadeiriau olwyn, cadeiriau gwthio a defnyddwyr eraill ag anghenion hygyrchedd ychwanegol. Gellir gweld y deunyddiau manwl i randdeiliaid yn Atodiad 4.

#### **5. Beth mae'r ymgynghoriad yn ei olygu**

Mae'r ymgynghoriad yn rhoi arwydd clir o ddewis y cyhoedd a rhanddeiliaid. Mae maint a chysondeb y gefnogaeth ar gyfer Opsiwn A yn awgrymu bod ymatebwyr yn ffafrio'n gryf y datrysiad ar gyfer pont newydd sy'n parhau yn y coridor presennol, neu wedi'i alinio'n agos ag ef, ac sy'n cadw llwybr uniongyrchol, hygyrch a chyfarwydd.

Ar yr un pryd, nid yw'r ymgynghoriad ynddo'i hun yn pennu'r cynllun terfynol. Mae angen gwaith technegol, cyfreithiol, tir, gweithredol ac ariannu pellach o hyd cyn y gellir cadarnhau dyluniad ymarferol. Felly, dylai'r ymgynghoriad gael ei ystyried fel sylfaen dystiolaeth gryf ar gyfer bwrw ymlaen ag Opsiwn A i'w ddatblygu ymhellach yn hytrach nag fel y cam olaf yn y broses gwneud penderfyniadau.

#### **6. Y camau nesaf a argymhellir**

Yn sgil casgliadau'r ymgynghoriad, dylai'r cam nesaf fwrw ymlaen ag Opsiwn A ar gyfer datblygu dyluniad pellach, yn amodol ar ddichonoldeb, cymeradwyaeth statudol a thrydydd parti, ystyriaethau ariannu, a datrys y materion y mae angen mynd i'r afael â nhw a nodwyd trwy'r ymgynghoriad.

Dylai'r cam nesaf hwn gynnwys ymgysylltu parhaus â rhanddeiliaid yr effeithir arnynt yn uniongyrchol wrth i'r dyluniad ddatblygu, yn enwedig mewn perthynas â mynediad, diogelu, trefniadau dros dro yn ystod y gwaith adeiladu, effeithiau gweithredol a gofynion hygyrchedd manwl.

## **7. Materion sydd i'w datrys**

- Oes modd cyflawni Opsiwn A o fewn cyfyngiadau ffisegol y safle ac i safonau dylunio cyfredol, ac os nad oes, pa gyfaddawdau fyddai angen eu gwneud?
- Pa ofynion sydd gan gyllidwyr/cyrff rhoi grantiau/Llywodraeth Cymru, ac a ellir darparu ar eu cyfer ar y safle hwn mewn ffordd sy'n denu cyllid?
- Pa ganiatadau a chytundebau tir, rheilffyrdd, cyfleustodau neu drydydd parti arall fydd eu hangen?
- Pa drefniadau croesi neu fynediad amgen dros dro fydd eu hangen yn ystod y gwaith adeiladu er mwyn osgoi tor-cysylltiad y llwybr pwysig hwn?
- Sut bydd materion diogelu, edrych drosodd, goruchwyllo a diogelwch personol yn cael eu datrys trwy ddylunio manwl?
- Sut bydd y dyluniad terfynol yn ateb anghenion defnyddwyr cadeiriau olwyn, pobl â chadeiriau gwthio a defnyddwyr beiciau wedi'u haddasu?
- Pa fesurau lliniaru fydd eu hangen er mwyn lleihau'r effeithiau ar weithrediadau'r ysgol, darpariaeth gofal plant, parcio, gwasanaethu, mynediad brys a manau gwyrdd?
- Pa ymgysylltu pellach gaiff ei gynnal â rhanddeiliaid yr effeithir arnynt cyn cadarnhau'r cynllun terfynol?

# ATODIADAU

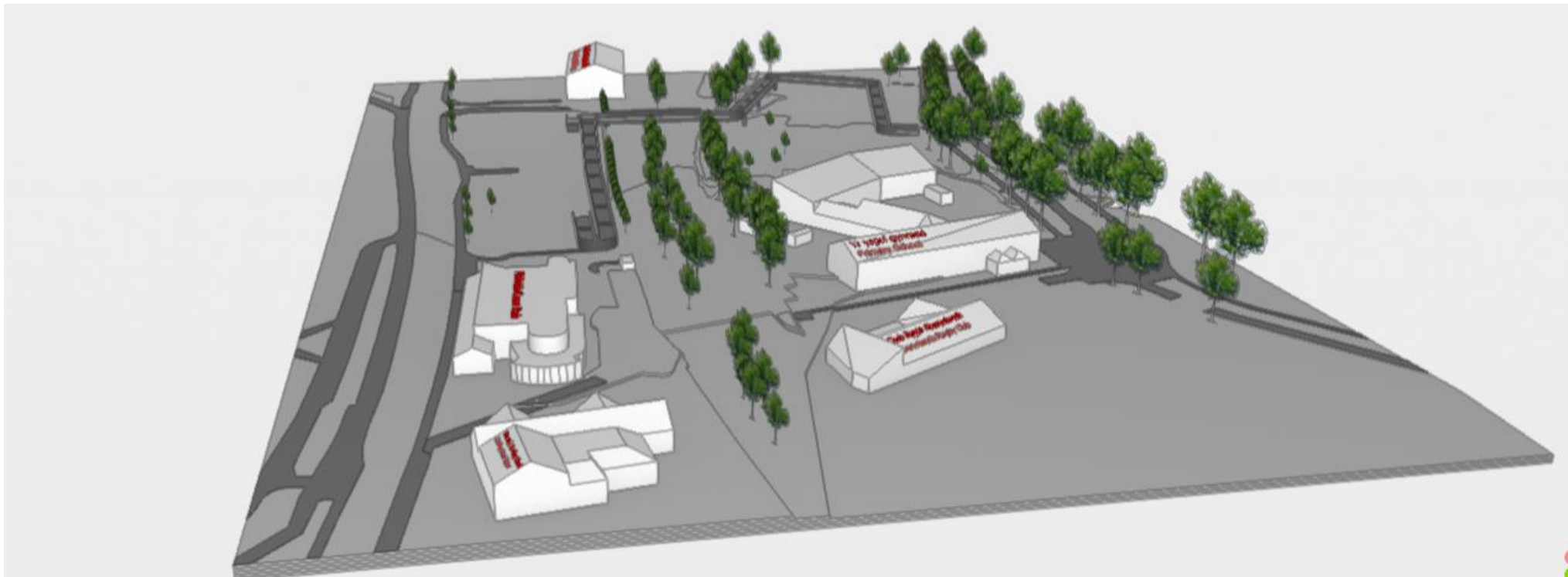
*Atodiad 1: Modelau 3D o Opsiynau A, B a C*  
*Opsiwn A*



## Opsion B



## Opsiwn C



## ***Atodiad 2 – Dadansoddiad manwl o'r ymgynghoriad***

Mae'r atodiad hwn yn rhoi crynodeb cryno o'r fethodoleg ymgynghori, prif ganlyniadau'r holiadur a'r prif themâu ansoddol a nodwyd trwy'r dadansoddiad o'r ymatebion.

### ***1. Methodoleg***

Mae'r dadansoddiad yn defnyddio ymatebion i'r holiadur a gyflwynwyd ar-lein ac ar bapur ynghyd â llythyrau a sylwadau ysgrifenedig eraill a dderbyniwyd yn ystod y cyfnod ymgynghori. Defnyddiwyd ymatebion holiadur dilys i nodi dewisiadau cyntaf, tra bod sylwadau ansoddol a sylwadau rhanddeiliaid wedi cael eu hadolygu er mwyn nodi themâu, pryderon a gofynion sy'n codi'n gyson. Cafodd cyflwyniadau ar-lein gwag eu dileu o'r set ddata a ddadansoddwyd. Mae'r prif ffigurau ar gyfer opsiynau a ffefrir sydd wedi'u nodi yn y ddogfen hon yn seiliedig ar y dewisiadau cyntaf dilys a gofnodwyd.

Adolygwyd yr ymatebion i nodi'r opsiynau a ffefrir, y rhesymau dros y dewisiadau, y pryderon sy'n gysylltiedig â phob opsiwn a'r materion sy'n codi'n gyson yn ymwneud â hygyrchedd, diogelu, effeithiau amgylcheddol, effeithiau adeiladu ac ymarferoldeb y llwybr. Roedd hyn yn cynnig modd cyflwyno casgliadau'r ymgynghoriad yn feintiol trwy'r dewis o opsiynau a gofnodwyd ac yn ansoddol trwy'r themâu a godwyd gan ymatebwyr a rhanddeiliaid.

### ***2. Canlyniadau meintiol***

#### **Opsiynau a ffefrir**

Mae'r adran hon yn crynhoi set ddata ymatebion i'r ymgynghoriad a chanlyniadau dewis cyntaf ar gyfer pob opsiwn. Derbyniwyd cyfanswm o 1,977 o ymatebion. O'r rhain, cafodd 296 o ymatebion ar-lein eu dileu o'r set ddata oherwydd eu bod wedi cael eu cyflwyno heb gynnwys unrhyw wybodaeth (h.y. yn wag), gan adael 1,681 o ymatebion wedi'u cynnwys yn y dadansoddiad.

O fewn y set ddata a ddadansoddwyd:

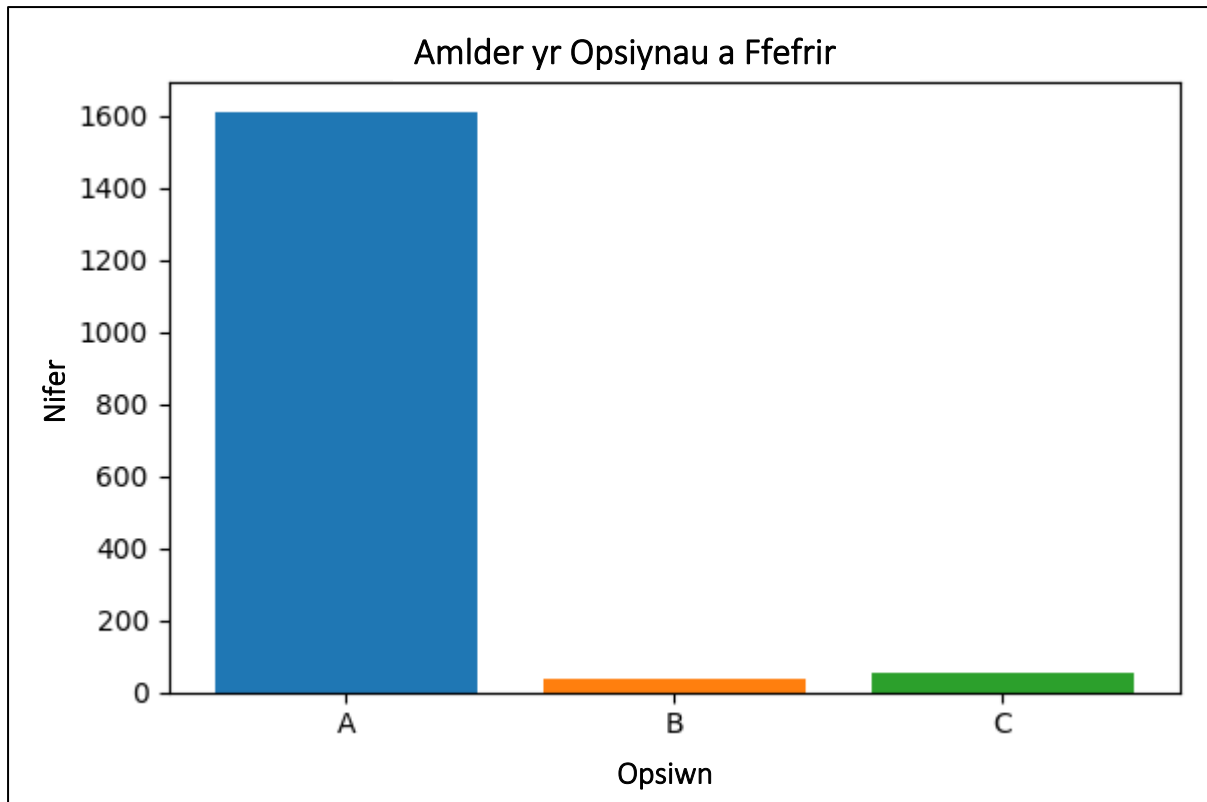
Dewisodd 1,602 o ymatebwyr Opsiwn A fel y dewis a ffefrir

Dewisodd 21 Opsiwn B fel y dewis a ffefrir

Dewisodd 35 Opsiwn C fel y dewis a ffefrir, a

Roedd 23 o ymatebion yn aneglur o ran y dewis a ffefrir.

O fewn y grŵp dewis cyntaf Opsiwn A, dewisodd 211 o ymatebwyr beidio â graddio unrhyw opsiwn arall, ac roedd 763 wedi graddio'r ddau opsiwn arall fel eu trydydd dewis.



#### Tabl amllder yr opsiynau a ffefrir

Mae'r tabl amllder yn dangos faint o ymatebwyr ddewisodd Opsiynau A, B a C fel y dewis a ffefrir.

Derbyniodd **Opsiw'n A** y mwyafrif helaeth o ddewisiadau safle 1 sy'n dangos bod y mwyafrif helaeth o'r gymuned yn ffafrio cadw'r coridor croesi sefydledig wrth ddarparu cyfleuster wedi'i uwchraddio.

Cafodd **Opsiynau B a C** gefnogaeth safle 1 gymharol ddibwys, yn gyson â'r pryderon a godwyd yn y sylwadau ysgrifenedig a sylwadau eraill a dderbyniwyd ynghylch diogelu, diogelwch personol, effeithiau amgylcheddol a mwy o ymdrech teithio.

Dangosodd yr ymatebion a ddadansoddwyd gefnogaeth gryf iawn ar gyfer Opsiwn A. O'r 1,681 o ymatebion oedd wedi'u cynnwys yn y dadansoddiad, dewisodd 95.31% Opsiwn A fel eu dewis cyntaf. Mae hyn yn rhoi arwydd meintiol clir bod yr ymatebwyr yn ffafrio datrysiad sy'n cadw llwybr croesi uniongyrchol yn y coridor presennol neu'n agos ato.

Dylid darllen canlyniadau'r holiadur ochr yn ochr â'r sylwadau ansoddol ac ymatebion rhanddeiliaid sydd wedi'u crynhoi yn y prif adroddiad a'r atodiadau sy'n dilyn gan fod y rhain yn darparu cyd-destun pwysig ynghylch pam roedd ymatebwyr yn ffafrio opsiynau penodol, a pha faterion roeddent am i'r tîm prosiect fynd i'r afael â nhw fwyaf.

#### **4. Themâu ansoddol**

Roedd yr adolygiad o'r holl ymatebion wedi nodi nifer o themâu cyson sydd wedi'u crynhoi isod. Ar draws y set ddata, disgrifiodd yr ymatebwyr y bont yn gyson fel seilwaith hanfodol ar gyfer teithiau ysgol a theithiau llesol dyddiol, gan bwysleisio pwysigrwydd cadw llwybr uniongyrchol sy'n teimlo'n ddiogel, yn gyfleus ac yn gynhwysol i bob defnyddiwr.

##### **Hygyrchedd a dylunio cynhwysol**

Cyfeiriodd yr ymatebwyr dro ar ôl tro at yr angen am lwybr hygyrch sy'n addas ar gyfer defnyddwyr cadeiriau olwyn, sgwteri symudedd, pobl â chadeiriau gwthio a beicwyr (gan gynnwys beiciau ansafonol) gyda hygyrchedd a dylunio cynhwysol yn cyfrif am oddeutu 8.2% o'r holl sylwadau. Roedd yr opsiynau sy'n cynnwys llwybrau hwy, geometreg dynnach neu raddiannau ychwanegol yn cael eu gweld fel rhai sy'n cynyddu ymdrech defnyddwyr ac yn lleihau cynhwysiant. Er enghraifft, nododd un ymatebwr fod "*Opsiwn B ac C yn edrych fel pe byddai'n cymryd y rhan fwyaf o'r diwrnod i fynd dros y bont yn fy nghadair olwyn*", tra bod un arall yn tynnu sylw at anghenion bob dydd gan ddatgan, "*Rwy'n defnyddio bygi felly mae angen iddi fod yn hygyrch...*". Cafodd Opsiwn A ei ddisgrifio'n gyffredin fel yr un mwyaf hygyrch oherwydd ei fod yn cynnal llinellau dymuniad sefydledig, gan gynnig modd lledu a gwella'r groesfan wedi'i huwchraddio. I grynhai:

- Nododd ymatebwyr mai Opsiwn A sy'n cynnal hygyrchedd orau trwy gadw llinell dymuniad uniongyrchol ac ar yr un pryd cynnig modd lledu a gwneud gwelliannau i'r groesfan bresennol.
- Disgrifiwyd Opsiynau B a C yn aml fel rhai sy'n ychwanegu pellter, graddiannau a chymhlethdod diangen a fyddai'n rhoi defnyddwyr â symudedd cyfyngedig dan anfantais.
- Roedd y grwpiau defnyddwyr y cyfeiriwyd atynt yn benodol yn yr ymatebion yn cynnwys defnyddwyr cadeiriau olwyn, defnyddwyr sgwteri symudedd, pobl â chadeiriau gwthio/pramiau a beicwyr (gan gynnwys beiciau wedi'u haddasu).
- Byddai Opsiynau B a C yn ychwanegu pellter ac ymdrech diangen ac yn cynnig llwybr llai cyfleus.
- Byddai defnyddwyr â phroblemau symudedd yn cael trafferth gyda phellteroedd cynyddol sy'n gysylltiedig ag Opsiynau B a C.
- Roedd defnyddwyr cadeiriau olwyn a bygis yn gwrthwynebu Opsiynau B neu C yn gryf.
- Mae angen strwythur wedi'i ailadeiladu ehangach a mwy diogel yn yr un lleoliad, h.y. Opsiwn A.

## **Effeithiau amgylcheddol a llesiant**

Roedd llawer o'r ymatebion oedd yn gysylltiedig ag Opsiynau B a C yn codi pryderon ynghylch y posibilrwydd o golli coed, coetiroedd ac ardaloedd natur yr ysgol, gydag effeithiau amgylcheddol a llesiant yn cyfrif am oddeutu 5.1% o'r holl sylwadau.

Roedd ymatebwyr yn tynnu sylw yn aml at yr effaith ganlyniadol ar fioamrywiaeth a dysgu a llesiant plant yn yr awyr agored yn Ysgol Plascrug yn benodol. Er enghraifft, dywedodd un ymatebwr, "*nid oes angen symud y lleoliad... byddai'n achosi difrod biolegol a bioamrywiaeth diangen*", tra bod un arall wedi pwysleisio pwysigrwydd gwerth amwynder yr ardal gan nodi, "*peidiwch â difetha heddwch a harddwch y rhodfa*".

Roedd pryder hefyd y gallai strwythurau pont ag ochrau uchel neu ffyrdd dynesu caeedig, fel y'u cyflwynir yn Opsiynau B a C, greu nodweddion ymwithiol yn weledol ac yn ffisegol a lleihau golau haul yn yr ardaloedd chwarae cyfagos. Yn gyffredinol, roedd yr ymatebwyr yn cefnogi atebion sy'n cadw'r defnydd o dir newydd i'r lleiaf posibl ac yn osgoi effeithiau ar fannau gwyrdd sefydledig, yn enwedig o fewn Ysgol Plascrug, ond hefyd ar draws ardal ehangach Rhodfa Plascrug, gan adlewyrchu'r cysylltiad cryf rhwng ansawdd amgylcheddol, llesiant a chymeriad yr amgylchedd lleol.

I grynhoi:

- Pryderon y byddai gerddi'r ysgol, coedwigoedd a bioamrywiaeth yn cael eu niweidio gan Opsiynau B a C.
- Mae gwarchod manau gwyrdd yn bwysig ar gyfer llesiant plant.
- Defnyddir ardaloedd natur ar gyfer dysgu yn yr awyr agored a rhaid eu cadw.
- Ystyrir bod Opsiynau B a C yn creu effaith esthetig negyddol – fe'u disgrifir gan rai fel "*dolur llygad diwydiannol*" neu "*strwythur tebyg i garchar*".

Cafodd sylwadau ychwanegol eu gwneud mewn perthynas â'r posibilrwydd o golli golau haul cysylltiedig, colli gwerth amwynder a mwy o straen i ddisgyblion ar gyfer yr opsiynau a fyddai'n effeithio ar dir yr ysgol neu'n gofyn am strwythurau newydd mwy ymwithiol sy'n effeithio ar linellau gweledd.

## **Defnydd presennol a llinellau dymuniad allweddol**

Defnyddir y bont fel cyswllt dyddiol ar gyfer teithiau ysgol, mynediad at gyfleusterau hamdden a chymudo, cerdded a beicio, gyda defnydd cyfredol a llinellau dymuniad allweddol yn cyfrif am oddeutu 59.6% o'r holl sylwadau, gan ei gwneud yn thema amlwg yn yr ymatebion.

Nododd cyfran uchel o ymatebwyr eu bod yn defnyddio'r bont yn aml iawn bob wythnos, gyda 76% yn ei defnyddio rhwng 1-10 gwaith yr wythnos a 19.7% pellach yn defnyddio'r bont yn amlach na hynny, gan adlewyrchu rôl arwyddocaol iawn y groesfan fel cyswllt teithio llesol craidd. Er enghraifft, dywedodd un ymatebwr "*rydym*

*yn defnyddio'r bont sawl gwaith y dydd i gyrraedd yr ysgolion... parc sglefrio ac i fynd am dro bob dydd", a nododd un arall mai dyma'r "ffordd gyflymaf a mwyaf diogel i fynd i'r ysgol a'r gwaith o'n tŷ ni".*

Roedd yr angen i gynnal uniongyrchedd y llwybr a lleihau pellter dargyfeirio yn ofynion cyffredin, gyda nifer o ymatebwyr yn nodi y byddent yn newid dull teithio (gan gynnwys mwy o ddefnydd o geir) pe bai llwybrau'n mynd yn hwy, yn llai cyfleus, neu'n teimlo'n llai diogel.

Roedd llawer o ymatebwyr yn disgrifio defnydd aml iawn (sawl gwaith y dydd yn aml), gan gefnogi'r farn bod y bont yn gyswllt allweddol ar gyfer teithiau bob dydd. Y dibenion mwyaf aml a nodwyd ar gyfer teithiau oedd mynd â phlant i'r ysgol, mynediad at gyfleusterau hamdden a chymudo neu fynd ar neges:

- Teithiau i'r ysgol (gollwng, casglu a theithio rhwng safleoedd addysg cyfagos).
- Mynediad at gyfleusterau hamdden a chwaraeon.
- Cymudo a theithiau lleol ar droed/ar feic (gan gynnwys cysylltiadau ag ardaloedd preswyl a gwasanaethau gerllaw).

### **Risg o newid dull teithio a newid ymddygiad**

Neges sy'n codi'n gyson yw y gallai llwybrau anuniongyrchol neu gyfyngedig (yng ngolwg ymatebwyr ar gyfer Opsiynau B a C) leihau'r defnydd o'r groesfan, yn enwedig y tu allan i oriau golau dydd, ac annog newid i yrru ar gyfer teithiau byr a wneir ar droed neu ar feic ar hyn o bryd. Roedd ymatebwyr wedi cysylltu hyn yn uniongyrchol â phryderon ynghylch diogelwch personol, hygyrchedd a mwy o ymdrech teithio oedd i'w gweld yn gysylltiedig ag Opsiynau B a C.

Nododd ymatebwyr yn aml pe bai'r llwybr yn hwy, yn llai uniongyrchol, neu'n teimlo'n llai diogel (yn enwedig ar ôl iddi dywyllu), byddent yn llai tebygol o gerdded neu feicio ac yn fwy tebygol o yrru ar gyfer teithiau byr sy'n cael eu gwneud ar hyn o bryd trwy ddefnyddio coridor y bont droed bresennol.

### **Diogelu a diogelwch personol**

Roedd pryderon ynghylch materion diogelu — yn enwedig i blant ifanc ac oedolion agored i niwed — yn thema amlwg trwy gydol y cyfarfodydd â rhanddeiliaid a'r ymatebion i'r ymgynghoriad, gan gyfrif am oddeutu 27.1% o'r holl sylwadau.

Roedd hyn yn arbennig o wir mewn perthynas â'r agosrwydd at Ysgol Plascrug a'r posibilrwydd y gallai unrhyw strwythur pont newydd edrych dros dir yr ysgol yn uniongyrchol. Er enghraifft, nododd un ymatebwr fod risg diogelu uniongyrchol gan ddweud, "*Mae gen i bryderon am ddiogelu... sut mae'r [Cyngor] yn sicrhau nad yw unrhyw falurion peryglus yn cael eu taflu... ar gae chwarae'r ysgol?*", tra bod un arall

yn tynnu sylw at fregusrwydd personol gan nodi y *gallai "Opsiyneu B a C eich gwneud yn unig iawn ac mewn perygl"*.

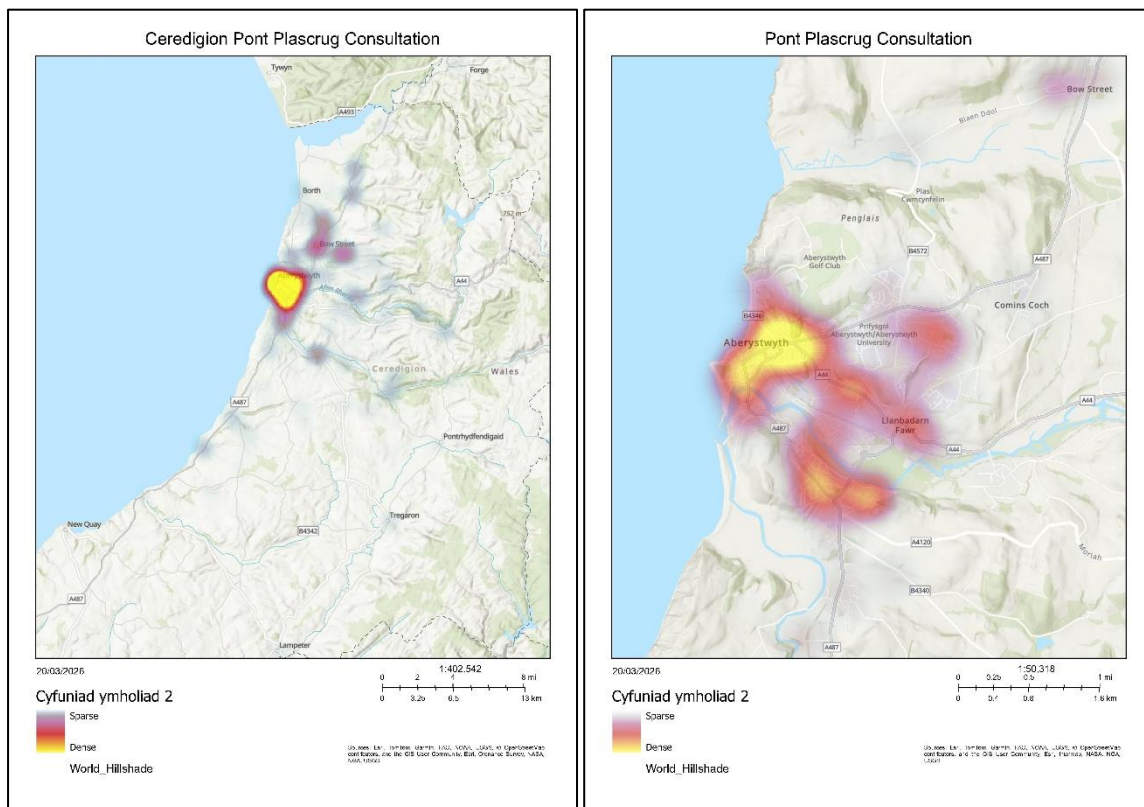
Cyfeiriodd sylwadau hefyd at y risgiau sy'n gysylltiedig â llwybrau diarffordd neu gaeedig, corneli dall, a chyfleoedd canfyddedig ar gyfer ymddygiad gwrthgymdeithasol. Codwyd y pryderon hyn ar y cyd â diogelwch personol i ddefnyddwyr agored i niwed (gan gynnwys plant, pobl hŷn a cherddwyr unigol) ac yn brif ysgogydd dros wrthwynebu Opsiyneu B a C.

### Atodiad 3 – Dosbarthiad daearyddol a phatrymau teithio

Roedd yr ymatebion yn lleol yn bennaf gyda 93% yn byw yn ardal cod post SY23 a'r cyffiniau. Roedd y rhan fwyaf o'r ymatebwyr yn byw yn ardal Aberystwyth gyda gwybodaeth am y cod post yn dangos crynodiad cryf yn agos at leoliad y bont. Daeth nifer lai o ymatebion gan gymunedau cyfagos a nifer gyfyngedig o ymhellach i ffwrdd. Mae hyn yn awgrymu bod yr ymgynghoriad wedi casglu barn pobl â chysylltiad lleol agos â'r llwybr a'r cyfleusterau cymunedol gerllaw yn bennaf.

Mae data'r ymatebion hefyd yn dangos bod y bont yn cael ei defnyddio'n bennaf ar gyfer teithiau lleol bob dydd, yn enwedig teithio sy'n gysylltiedig â'r ysgol. Cyfeiriodd yr ymatebwyr yn gyson at symudiad rhwng Penparcau, Ysgol Plascrug, darpariaeth gofal plant gerllaw, Rhodfa Plascrug a chyrchfannau cymunedol cyfagos. Roedd cyrchfannau eilaidd yn cynnwys parciau a mannau chwarae, canol y dref, y ganolfan hamdden a'r clwb rygbi. Ar y cyfan mae patrwm yr ymatebion yn awgrymu bod y bont yn gweithredu'n bennaf fel cyswllt mynediad i'r ysgol a'r gymuned yn hytrach na llwybr a ddefnyddir yn bennaf ar gyfer teithiau achlysurol neu bellteroedd hwy.

### Dosbarthiad daearyddol yr ymatebion



### Map gwres o'r ymatebwyr

Mae'r rhan fwyaf o'r ymatebwyr (93%) yn byw yn ardal **Aberystwyth (SY23)** gyda chodau post yn dangos clwstwr tynn yn agos at leoliad y bont. Daw nifer llai o gymunedau gwledig cyfagos fel **SY24, SY25 a SY20** a dim ond ychydig sy'n dod o

ymhellach i ffwrdd. At ei gilydd, mae'r data'n dangos ymateb lleol yn bennaf gyda lledaeniad cyfyngedig ond amlwg ar draws y rhanbarth ehangach.

Mae ymatebion i'r arolwg yn dangos bod y bont yn cael ei defnyddio'n bennaf ar gyfer teithio sy'n gysylltiedig â'r ysgol, gydag Ysgol Gynradd Plascrug a'r safleoedd addysg cyfagos yn cael eu crybwyll yn llawer amlach nag unrhyw gyrchfannau eraill. Disgrifiodd pobl yn gyson y symudiad dyddiol rhwng Penparcau, mynedfeydd yr ysgol a Phlascrug, gan ffurfio'r prif goridor teithio a ddefnyddir ar gyfer mynd â phlant i'r ysgol, cerdded a beicio. Nodir parciau a manau chwarae fel gyrchfannau eilaidd amlwg, yna teithiau rheolaidd i'r dref, y ganolfan hamdden a'r clwb rygbi. Mae'r nifer sy'n sôn am yr ysbyty a'r brifysgol yn gymharol isel sy'n dangos mai llwybrau achlysurol yn hytrach na llwybrau arferol yw'r rhain. Ar y cyfan, mae'r patrymau meintiol yn dangos mai cyswllt mynediad i'r ysgol yw'r bont yn ei hanfod ac yn hanfodol i deuluoedd, staff a disgyblion sy'n symud rhwng Penparcau, y meysydd parcio a'r clwstwr o ysgolion gerllaw.

## ***Atodiad 4 – Crynodeb o'r adborth gan randdeiliaid***

Cynhaliwyd ymgysylltiad wedi'i dargedu gyda rhanddeiliaid allweddol gan gynnwys ysgolion, darparwyr gofal plant, cynrychiolwyr lleol a sefydliadau eraill â diddordeb. Roedd eu hadborth yn adlewyrchu'n fras y themâu a nodwyd yn yr ymgynghoriad cyhoeddus ehangach ac ar yr un pryd hefyd yn tynnu sylw at faterion gweithredol a materion penodol sy'n gysylltiedig â'r safle y bydd angen eu hystyried yn ystod cam nesaf datblygiad y cynllun.

- Pwyslais cryf ar gadw llwybr uniongyrchol ac ymarferol i ddefnyddwyr bob dydd, yn enwedig ar gyfer teithiau ysgol.
- Pryderon ynghylch diogelu, edrych drosodd, gwyliadwriaeth naturiol a'r rhyngweithio rhwng unrhyw strwythur newydd ac amgylcheddau'r ysgol gerllaw.
- Yr angen i gynnal hygyrchedd i ddefnyddwyr cadeiriau olwyn, cadeiriau gwthio a beiciau wedi'u haddasu trwy'r dyluniad manwl.
- Pryderon ynghylch yr effeithiau ar fannau gwyrdd, mannau awyr agored, parcio, gwasanaethu, mynediad brys a chyfleusterau cyfagos.
- Angen clir am gynllunio gwaith adeiladu gofalus gan gynnwys trefniadau mynediad neu groesi dros dro pan fydd y llwybr presennol ar gau.

Mae'r ymatebion hyn yn darparu cyd-destun pwysig ar gyfer y prif adroddiad. Maent yn dangos, er bod cefnogaeth gyffredinol ar gyfer Opsiwn A, mae rhanddeiliaid hefyd yn disgwyl i gam nesaf y gwaith roi sylw i'r materion manwl ynghylch defnyddioldeb, diogelu, effeithiau'r gwaith adeiladu a threfniadau gweithredol cyn cadarnhau'r cynllun terfynol.

### **Meithrinfa Camau Bach a Mudiad Meithrin – prif ystyriaethau a phryderon**

Nododd Meithrinfa Camau Bach a Mudiad Meithrin ystyriaethau gweithredol a diogelwch ar gyfer lleoliad y feithrinfa a'r swyddfeydd yr hoffent iddynt gael eu hystyried wrth i'r prosiect ddatblygu. Mae'r pwyntiau allweddol yn cynnwys cynnal trefniadau gwagio mewn argyfwng ymarferol (gan gynnwys parhau i ddefnyddio llwybrau dianc presennol a digon o le i wagio plant ifanc iawn, gan gynnwys y rhai sy'n cael eu symud trwy ddefnyddio trolïau gwagio a'r rhai ag anghenion symudedd), cynnal lle parcio addas a mynediad di-risiau (gan gynnwys mynediad i bobl anabl), a sicrhau trefniadau croesi diogel ac ymarferol yn ystod y gwaith adeiladu o ystyried bod plant yn cael eu hebrwng yn rheolaidd rhwng y feithrinfa/cylch meithrin a'r ysgolion lleol. Roedd y ddau sefydliad hefyd wedi tynnu sylw at bryderon ynghylch unrhyw golled barhaol neu dros dro o dir a ddefnyddir ar gyfer parcio, gwasanaethu a mynediad brys a'r angen i gadarnhau unrhyw fesurau lliniaru, gwaith addasu neu drefniadau disodli wrth i'r dyluniadau fynd rhagddynt.

### **Ysgol Plascrug – prif ystyriaethau a phryderon**

Roedd yr adborth gan Ysgol Plascrug wedi codi pryderon ynghylch diogelu a llesiant lle byddai cynigion ynghylch y bont yn rhyngweithio â thir yr ysgol. Derbyniwyd

sylwadau gan bob rhan o'r gymuned ysgol — gan gynnwys disgyblion, y Cyngor Ysgol, y Gymdeithas Rhieni ac Athrawon, y corff llywodraethu, rhieni unigol, a staff — gan dynnu sylw at gyfres gyffredin o faterion. Mae'r rhain yn cynnwys y risg o sbwriel neu wrthrychau yn mynd i mewn i'r manau chwarae o lwybr uwchben, y posibilrwydd o edrych dros safle'r ysgol neu dynnu lluniau, ac unrhyw ostyngiad yng ngwelededd staff ar gyfer goruchwyllo. Pwysleisiodd yr ysgol hefyd bwysigrwydd ei lle gwyrdd cyfyngedig ar gyfer chwarae a dysgu yn yr awyr agored, yn ogystal â'r angen i gadw tarfu i'r lleiaf posibl yn ystod y gwaith adeiladu a chynnal llwybrau diogel ac ymarferol i ddisgyblion a theuluoedd.

### **Ysgol Gymraeg – prif ystyriaethau a phryderon**

Derbyniwyd sylwadau ychwanegol hefyd gan yr Ysgol Gymraeg Aberystwyth, gan godi pryderon diogelu tebyg a nodi'r goblygiadau i ddisgyblion sy'n teithio rhwng safleoedd.

### **Clwb Rygbi Aberystwyth – prif ystyriaethau a phryderon**

Cyflwynodd Clwb Rygbi Aberystwyth adborth ysgrifenedig hefyd, yn enwedig ynghylch y tarfu posibl ar deithio a allai effeithio ar symud i ac o'r ysgolion, y cae rygbi a'r ardal ehangach.

### **Cynrychiolwyr lleol – prif ystyriaethau a phryderon**

Roedd llawer o gyrff a chynrychiolwyr lleol wedi nodi eu cefnogaeth benodol ar gyfer Opsiwn A a fyddai'n disodli pont droed Plascrug yn ei lleoliad presennol, gan nodi ei heffaith gyfyngedig ganfyddedig ar y tir cyfagos, ei llwybrau uniongyrchol a chyfleus a'i haddasrwydd ar gyfer anghenion teithio llesol. Codwyd amrywiaeth o bryderon ynghylch Opsiynau B a C, gan gynnwys y gostyngiad posibl mewn lle awyr agored yn Ysgol Plascrug, llai o welededd mewn rhai ardaloedd, llwybrau teithio hwy a'r goblygiadau posibl ar gyfer diogelwch a goruchwyliaeth. Tynnwyd sylw hefyd at ystyriaethau amgylcheddol — megis yr effaith ar goed aeddfed a manau gwyrdd sefydledig. At ei gilydd, mae'r adborth yn pwysleisio'r angen i asesu'n ofalus barn y gymuned ac ystyried effeithiau hirdymor pob opsiwn ar gyfleusterau lleol, manau cyhoeddus, a phatrymau teithio.