



DEDDF DRWYDDEDU 2003
TRWYDDED ANHEDDAU

Cyngor Sir **Ceredigion** County Council



ydded anheddau

PRM 0073 (09/01/2020)

- Manylion am y safle

Cyfeiriad post y safle, neu os nad oes un, cyfeirnod map ordnans neu ddisgrifiad

CLWB UNDEB MYFYRWYR

PRIFYSGOL CYMRU

Tref bost
LLAMBED

Cod Post
SA48 7ED

Rhif ffôn
01570 422 619

Os oes cyfyngiad ar yr amser, y dyddiadau

NID OES CYFYNGIADAU AMSER AR Y DRWYDDED

Gweithgareddau trwyddedadwy a ganiateir gan y drwydded

ADLONANT WEDI EI REOLEIDDIO

DRAMAU

FFILMIAU

DIGWYDDIADAU CHWARAEN DAN DO

ADLONANT PAFFIO NEU RESLO

CERDDORIAETH FYW

CERDDORIAETH WEDI EI RECORDIO

PERFFORMIADAU DAWNS

UNRHYW BETH SY’N DEBYG I’R HYN SY’N CAEL EI GYNNWYS O FEWN

CERDDORIAETH FYW, CERDDORIAETH WEDI EI RECORDIO NEU

PERFFORMIADAU DAWNS

DARPARU LLUNIAETH POETH YN HWYR YN Y NOS

CYFLENWI ALCOHOL

Yr amseroedd y mae'r drwydded yn caniatáu cynnal gweithgareddau trwyddedadwy

ADLONIAINT WEDI'U REOLEIDDIO:

SUL – SADWRN: 1000 – 0230 yn ddyddiol

DARPARU LLUNIAETH POETH YN HWYR YN Y NOS

LLUN – SUL: 2300 – 0230 yn ddyddiol

CYFLENWI ALCOHOL:

LLUN – SUL: 1000 – 0230 yn ddyddiol

AMSERAU ANSAFONOL YN GYMWYS I'R GWEITHGAREDDAU MANYLIR ISOD AC I'R CYFLENWAD O ALCOHOL AR Y PRIF EIDDO.

CYFLENWI ALCOHOL (ODDI AR Y SAFLE YN Y SIOP)

LLUN – SUL: 1100 – 2300 yn ddyddiol

AMSERAU ANSAFONOL

Am y Digwyddiadau Arbennig a rhestrir isod awdurdodedig tan 0400 ar y dyddiadau a rhoddir isod o fewn y flwyddyn academaidd:

Penwythnos 'Fresher': Dau Dydd Gwener cyntaf o'r tymor cyntaf
Calan Gaeaf: Yn gyffredinol y Dydd Gwener diwethaf yn Hydref
Plant Mewn Angen y BBC: Yn gyffredinol y 3ydd Gwener yn Tachwedd
Penwythnos 'Old Boys': Yn gyffredinol y Gwener cyntaf neu'r ail yn Rhagfyr

Dawns Nadolig: Gwener olaf ond un o'r tymor cyntaf
Dawns Croeso Nol Ionawr: Yn gyffredinol yr ail Gwener yn Ionawr
Noswaith Santes Dwynwen: Fel arfer y pedweryss Gwener yn Ionawr
Dawns Ffolant 'Rag': Fel arfer yr ail Gwener yn Chwefror
Dydd Gwyl Dewi: Y Gwener agosach at 1af Mawrth
Parti Noswaith Etholiad: Fel arfer y Gwener olaf ond un o'r ail dymor
Dawns Mai: Fel arfer yr ail Gwener yn y trydydd tymor
Parti Diwedd Arholiadau: Fel arfer y pumed Gwener o'r trydydd tymor
Dawns 'Going Down': Fel arfer y Gwener olaf ond un o'r trydydd tymor

Oriau agor y safle

LLUN – SUL: 0900 – 0300 yn ddyddiol

Os yw'r drwydded yn caniatáu cyflenwi alcohol, a yw hyn yn golygu ar gyfer yfed ar y safle neu oddi yno

AR AC ODDI AR Y SAFLE

Enw, cyfeiriad (cofrestredig), rhif ffôn ac e-bost (os yw'n berthnasol) deilydd y drwydded safle

**TRINITY ST DAVID STUDENTS' UNION
COLLEGE STREET
LAMPETER
CEREDIGION
SA48 7ED**

Rhif cofrestredig y deilydd, er enghraifft rhif cwmni, rhif elusen (os yw'n berthnasol)

Enw, cyfeiriad a rhif ffôn Goruchwyliwr Safle dynodedig os yw'r drwydded safle yn caniatáu cyflenwi alcohol

KATIE HEATH

Rhif trwydded bersonol ac enw'r awdurdod sy'n rhoi'r drwydded bersonol a ddelir gan y Goruchwyliwr Safle dynodedig os yw'r drwydded safle yn caniatáu cyflenwi alcohol

16/01785/LADER

Crawley Borough Council

1 Amodau gorfodol pan fydd trwydded yn awdurdodi cyflenwi alcohol

(1) Pan fydd trwydded safle'n awdurdodi cyflenwi alcohol, rhaid i'r drwydded gynnwys yr amodau canlynol.

(2) Yr amod cyntaf yw na ellir cyflenwi alcohol dan y drwydded safle-

(a) ar adeg pan nad oes yna oruchwyliwr safle dynodedig yn unol â'r drwydded safle, neu

(b) ar adeg pan nad oes gan y goruchwyliwr safle dynodedig drwydded bersonol neu pan fydd ei drwydded bersonol wedi'i hatal.

(3) Yr ail amod yw bod unrhyw alcohol a gyflenwir dan y drwydded safle'n gorfod cael ei gyflenwi neu'i awdurdodi gan berson sydd â thrwydded bersonol.

2 Amod gorfodol: dangos ffilmiau

(1) Pan fydd trwydded safle'n awdurdodi dangos ffilmiau, rhaid i'r drwydded gynnwys amod bod mynediad i blant pan fydd unrhyw ffilm yn cael ei dangos yn cael ei gyfyngu yn unol â'r adran hon.

(2) Pan fydd y corff categoreiddio ffilmiau'n cael ei nodi yn y drwydded, oni bai bod is-adran (3)(b) yn berthnasol, rhaid cyfyngu mynediad i blant yn unol ag unrhyw argymhelliad a wneir gan y corff hwnnw.

(3) (a) pan nad yw'r corff categoreiddio ffilmiau wedi'i nodi yn y drwydded, neu (b) pan fydd yr awdurdod trwyddedu wedi hysbysu deiliad y drwydded bod yr is-adran hon yn berthnasol i'r ffilm dan sylw, dylid cyfyngu mynediad i blant yn unol ag unrhyw argymhelliad a wneir gan yr awdurdod trwyddedu hwnnw.

(4) Yn yr adran hon -

Mae "plant" yn golygu pobl dan 18 oed; ac mae

"corff categoreiddio ffilmiau" yn golygu'r person neu'r personau a ddynodwyd fel yr awdurdod dan adran 4 o Ddeddf Recordiau Fideo 1984 (c.39) (yr awdurdod sy'n pennu addasrwydd ffilmiau fideo ar gyfer categoreiddio).

3 Amod gorfodol: goruchwyllo drysau

(1) Pan fydd trwydded safle'n cynnwys amod bod yn rhaid i un berson neu ragor fod ar yr eiddo ar adegau penodol i gwblhau gweithgaredd diogelwch, rhaid i'r drwydded gynnwys amod bod yn rhaid i unrhyw berson o'r fath feddu ar drwydded Awdurdod y Diwydiant Diogelwch.

(2) Ond does dim byd yn is-adran (1) sy'n gofyn am osod amod o'r fath -

(a) ar gyfer safleoedd o fewn paragraff 8(3)(a) o Atodlen 2 Deddf y Diwydiant Diogelwch Preifat 2001 (c.12) (safleoedd gyda thrwyddedau safle sy'n awdurdodi dramâu neu ffilmiau, neu

(b) ar gyfer safleoedd mewn perthynas ag-

(i) unrhyw achlysur a grybwyllir ym mharagraff 8(3)(b) neu (c) o'r Atodlen honno (safleoedd sy'n cael eu defnyddio gan glwb sydd â thystysgrif safle clwb yn unig, dan hysbysiad digwyddiad dros dro sy'n awdurdodi dramâu neu ffilmiau, neu dan drwydded hapchwarae, neu

(ii) unrhyw achlysur o fewn paragraff 8(3)(d) o'r Atodlen honno (achlysuron a bennir gan reoliadau dan y Ddeddf honno).

(3) At ddibenion yr adran hon -

(a) mae "gweithgaredd diogelwch" yn golygu gweithgaredd y mae paragraff 2(1)(a) o'r Atodlen honno'n berthnasol ar ei gyfer, a

(b) bod paragraff 8(5) o'r Atodlen honno (dehongli cyfeiriadau at achlysur) yn berthnasol, am ei fod yn berthnasol mewn perthynas â pharagraff 8 o'r Atodlen honno.

Gorchymyn Deddf Trwyddedu 2003 (Amodau Trwyddedu Gorfodol) 2014

Yn effeithiol o 6 Ebrill 2014

1. Rhaid i berson perthnasol sicrhau na chaiff unrhyw alcohol ei werthu na'i gyflenwi i'w yfed ar y safle nac oddi arno am bris sy'n llai na'r pris a ganiateir.

2. At ddibenion yr amod a nodir ym mharagraff 1-

(a) mae "treth" i'w dehongli yn unol â Deddf Trethi ar Ddiodydd Alcoholaidd 1979(6);

(b) "y pris a ganiateir" yw'r pris a geir drwy ddefnyddio'r fformiwla –

$$P = D + (D \times V)$$

pan mai –

(i) P yw'r pris a ganiateir

(ii) D yw cyfradd y dreth sy'n daladwy mewn perthynas â'r alcohol fel pe bai'r dreth yn cael ei chodi ar ddyddiad gwerthu neu gyflenwi'r alcohol, a

(iii) V yw cyfradd y dreth ar werth sy'n daladwy mewn perthynas â'r alcohol fel pe bai'r dreth ar werth yn cael ei chodi ar ddyddiad gwerthu neu gyflenwi'r alcohol

(c) ystyr "person perthnasol", mewn perthynas â safle lle y mae trwydded safle mewn grym, yw –

(i) Deiliad y drwydded safle,

(ii) Goruchwylydd dynodedig y safle (os oes un) mewn perthynas â thrwydded o'r fath, neu

(iii) Deiliad trwydded bersonol sy'n cyflenwi alcohol o dan drwydded o'r fath neu sy'n caniatáu iddo gael ei gyflenwi;

(d) ystyr "person perthnasol", mewn perthynas â safle lle y mae tystysgrif safle clwb mewn grym, yw unrhyw un o aelodau neu swyddogion y clwb sy'n bresennol ar y safle mewn rôl sy'n galluogi'r aelod neu'r swyddog i atal y cyflenwad o dan sylw; ac

(e) ystyr “treth ar werth” yw treth ar werth sy’n daladwy yn unol â Deddf Treth ar Werth 1994(7)

3. Os nad yw’r pris a ganiateir a roddir gan Baragraff (b) o baragraff 2 (ar wahân i’r paragraff hwn) yn rhif cyfan o geiniogau, rhaid cymryd mai’r pris a roddir gan yr is-baragraff hwnnw yw’r pris a roddir mewn gwirionedd gan yr is-baragraff hwnnw wedi’i dalgrynnu i fyny i’r geiniog agosaf.
4. (1) Mae is-baragraff (2) yn gymwys os yw’r pris a ganiateir gan Baragraff (b) o baragraff 2 ar y naill ddiwrnod (“y diwrnod cyntaf”) yn wahanol i’r pris a ganiateir ar y diwrnod nesaf (“yr ail ddiwrnod”) o ganlyniad i newid i gyfradd y dreth neu’r dreth ar werth.

(2) Mae’r pris a ganiateir sy’n gymwys ar y diwrnod cyntaf yn gymwys i werthiant neu gyflenwad alcohol sy’n digwydd cyn i’r cyfnod o 14 diwrnod sy’n dechrau ar yr ail ddiwrnod ddod i ben.

Gorchymyn Deddf Trwyddedu 2003 (Amodau Trwyddedu Gorfodol) (Diwygio)
2014

Mae'r Amodau Gorfodol isod yn **disodli** Gorchymyn Deddf Trwyddedu 2003 (Amodau Trwyddedu Gorfodol) 2010 a daethant i rym ar **1 Hydref 2014**.

Mae amodau 1 i 4 yn cyfeirio at yr holl safleoedd sy'n gwerthu neu gyflenwi alcohol i'w yfed ar y safle. Mae amod 3 yn berthnasol i safleoedd sy'n gwerthu alcohol i'w yfed oddi ar y safle.

1. (1) Rhaid i'r person cyfrifol sicrhau nad yw staff ar y safle perthnasol yn ymgymryd â, yn trefnu neu'n cymryd rhan mewn unrhyw hyrwyddo anghyfrifol mewn perthynas â'r safle.

(2) Yn y paragraff hwn, mae hyrwyddo anghyfrifol yn golygu un neu fwy o'r gweithgareddau a ganlyn, neu weithgareddau sy'n sylweddol debyg, sy'n digwydd er mwyn hyrwyddo gwerthiant neu gyflenwad o alcohol i'w yfed ar y safle -

(a) gemau neu weithgareddau eraill sy'n gofyn am neu'n hybu, neu sydd wedi'u dylunio i ofyn neu i hybu unigolion i -

(i) yfed swm o alcohol o fewn cyfyngiad amser (heblaw yfed alcohol a werthwyd neu a gyflenwyd ar y safle cyn terfyn y cyfnod y mae'r unigolyn cyfrifol wedi'i awdurdodi i werthu neu gyflenwi alcohol), neu

(ii) yfed cymaint o alcohol â phosib (un ai mewn cyfyngiad amser neu fel arall);

(b) darparu swm diddiwedd neu amhenodol o alcohol am ddim neu am bris penodedig neu ar ddisgownt i'r cyhoedd neu i grŵp a gaiff ei ddiffinio gan nodwedd benodol sy'n peri risg sylweddol o danseilio amcan trwyddedu;

(c) darparu alcohol am ddim neu ar ddisgownt neu unrhyw beth arall fel gwobr i annog neu i wobrwyo prynu ac yfed alcohol dros gyfnod o 24 awr neu lai mewn modd sy'n peri risg sylweddol o danseilio amcan trwyddedu;

(d) gwerthu neu gyflenwi alcohol mewn cysylltiad â phosteri neu bamffledi ar, neu yng nghyffiniau'r safle, a ellir ei ystyried yn rhesymol fel ei fod yn caniatáu, neu'n annog neu'n cyfeirio at effeithiau meddwdod ac ymddygiad gwrthgymdeithasol mewn modd ffafriol;

(e) unigolyn yn tywallt alcohol yn uniongyrchol i geg unigolyn arall (heblaw pan fo unigolyn yn methu yfed heb gymorth oherwydd anabled).

2. Rhaid i'r unigolyn cyfrifol sicrhau fod dŵr yfed am ddim yn cael ei ddarparu ar gais i gwsmeriaid pan fod hyn ar gael yn rhesymol.

3. (1) Rhaid i ddeilydd y drwydded eiddo neu ddeilydd y dystysgrif eiddo clwb sicrhau y gweithredir polisi gwirio oed ar y safle mewn perthynas â gwerthu neu gyflenwi alcohol.

(2) Rhaid i oruchwyliwr dynodedig y safle mewn perthynas â'r drwydded eiddo sicrhau bod gwerthiant alcohol ar y safle yn digwydd yn unol â'r polisi gwirio oed.

(3) Rhaid i'r polisi fynnu bod unigolion sy'n edrych dan 18 oed i'r person cyfrifol (neu'r oed hŷn a nodir yn y polisi) ddangos ar gais, cyn cael prynu alcohol, tystiolaeth yn cynnwys eu llun, dyddiad geni a naill ai -

(a) marc holograffig, neu

(b) nodwedd uwchfioled.

4. Rhaid i'r unigolyn cyfrifol sicrhau -

(a) os caiff unrhyw un o'r diodydd alcoholig canlynol eu gwerthu neu eu cyflenwi i'w hyfed ar y safle (heblaw am ddiodydd alcohol sy'n cael eu gwerthu neu eu cyflenwi ar ôl eu gwneud yn barod i'w gwerthu mewn cynhwysydd wedi'i gau'n ddiogel), bydd yr alcohol ar werth i gwsmeriaid yn y mesurau a ganlyn -

(i) cwrw neu seidr: ½ pint;

(ii) jin, rym, fodca neu wisgi: 25 ml neu 35 ml; a

(iii) gwin llonydd mewn gwydryn: 125 ml;

(b) caiff y mesurau hyn eu dangos mewn bwydlen, ar restr brisiau neu ddeunydd printiedig arall sydd ar gael i gwsmeriaid ar y safle; a

(c) lle nad yw cwsmer, mewn perthynas â gwerthiant alcohol, yn manylu ar y swm o alcohol i'w werthu, bydd y gwerthwr yn hysbysu'r cwsmer fod y mesurau hyn ar gael.

Atodiad 2 – Amodau sy'n gyson â'r Rhestr weithredu

Cyffredinol – pob un o'r pedwar amcan trwyddedu (b c d e)

Uchafswm capasiti a gyfrifwyd: Ardal y bar/dawnsio ac ardaloedd uwch y Llawr Gwaelod – 650 o bobl.

Cyffredinol — pob un o'r pedwar amcan trwyddedu (b,c,d,e) (darllenwch nodyn cyfarwyddyd 9 os gwelwch yn dda)

Ni fydd unrhyw alcohol yn cael ei werthu yn y siop ar ôl 2300. Gwerthiant oddi ar y safle'n unig.

Atal troseddau ac anhrefn

Gosodir system CCTV ar y safle a fydd yn bodloni gofynion Heddlu Dyfed Powys.

Cedwir y delweddau CCTV am gyfnod o hyd at 31 diwrnod.

Bydd y system CCTV ar waith yn barhaol, ac os bydd nam yn codi, hysbysir yr heddlu a gwneir trefniadau ar unwaith i drwsio'r nam.

Bydd y delweddau CCTV ar gael os bydd swyddog heddlu yn gofyn am eu gweld a bydd copi o'r delweddau ar gael os gwneir cais.

Ar bob adeg yn ystod cyfnodau pan fydd y safle ar agor, bydd person cymwys yn bresennol ar y safle sy'n gwybod sut i ddefnyddio'r CCTV a sut i lawrlwytho delweddau o'r gyriant caled i fformat y gellir ei chwarae yn ôl ar unrhyw gyfrifiadur sy'n derbyn Microsoft Windows.

Bydd pob mynedfa ac allanfa o fewn y safle trwyddedig yn cael ei fonitro gan gamerâu CCTV.

Bydd y system CCTV ar waith erbyn 1af Gorffennaf 2012, yn unol â'r system uwchraddedig sy'n cael ei gosod gan y rhiant sefydliad.

Rhaid i unrhyw Oruchwylwyr Drysau a gyflogir fod wedi'u cofrestru gyda'r SIA, a byddant yn aros ar ddyletswydd nes bod holl aelodau'r cyhoedd wedi gadael y safle. Pryd bynnag y bydd adloniant cerddorol rheoledig yn cymryd lle, a bod pobl, fel rhan o'r adloniant hwnnw, yn cael dawnsio, neu'n cael eu hannog i ddawnsio, bydd hynny'n sbarduno'r gofyniad am oruchwylwr drysau.

Bydd y Goruchwylwr Safle Dynodedig yn darparu nifer priodol o Oruchwylwyr Drysau ar gyfer y nifer uchaf a ganiateir ar y safle fel y'i nodir yn y drwydded, a bydd

y nifer priodol hwnnw yn golygu un goruchwyliwr ar gyfer y 100 cyntaf, ac yna un ar gyfer bob 100 ychwanegol neu ran o 100, fel y'i nodir yn y nifer uchaf a ganiateir.

Ni chaniateir i Oruchwyliwr Drysau yfed unrhyw ddiad feddwol na chymryd unrhyw gyffur arall yn ystod unrhyw gyfnod y mae ar ddyletswydd ar y Safle. Bydd Goruchwyliwr Drysau mewn cyflwr sobor pan mae'n dod ar ddyletswydd.

Ni chaniateir i Oruchwyliwr Drysau ymgymryd ag unrhyw ddyletswydd a fyddai'n ei atal rhag cyflawni'i ddyletswydd fel Goruchwyliwr Drysau, neu oruchwylio a rheoli'n gyffredinol unrhyw rai sy'n dod i'r safle.

Cyflogir Goruchwyliwr Drysau pryd bynnag y mae yna ddawnsio ar y safle ar ffurf disgo.

Rhaid i unrhyw Oruchwyliwr Drysau a gyflogir fod wedi'u cofrestru gyda'r SIA, a byddant yn aros ar ddyletswydd nes bod holl aelodau'r cyhoedd wedi gadael y safle.

Bydd y Goruchwyliwr Safle Dynodedig yn darparu nifer priodol o Oruchwyliwr Drysau ar gyfer y nifer uchaf a ganiateir ar y safle fel y'i nodir yn y drwydded, a bydd y nifer priodol hwnnw yn golygu un gorchwyliwr ar gyfer y 100 cyntaf, ac yna un ar gyfer bob 100 ychwanegol neu ran o 100, fel y'i nodir yn y nifer uchaf a ganiateir. Ni chaniateir i Oruchwyliwr Drysau yfed unrhyw ddiad feddwol na chymryd unrhyw gyffur arall yn ystod unrhyw gyfnod y mae ar ddyletswydd ar y Safle. Bydd Goruchwyliwr Drysau mewn cyflwr sobor pan mae'n dod ar ddyletswydd.

Ni chaniateir i Oruchwyliwr Drysau ymgymryd ag unrhyw ddyletswydd a fyddai'n ei atal rhag cyflawni'i ddyletswydd fel Goruchwyliwr Drysau, neu oruchwylio a rheoli'n gyffredinol unrhyw rai sy'n dod i'r safle.

Cedwir 'Cofnod Gwrthod' ger ardal y tiliau, a chofnodir y manylion bob tro y gwrthodir serfio rhywun. Bydd y cofnodion hyn yn cael eu harchwilio a'u dadansoddi gan berson cymwys o fewn y sefydliad yn rheolaidd, a bydd unrhyw bryderon yn cael sylw di-oed. Bydd unrhyw weithredu perthnasol yn cael ei gofnodi, ei lofnodi a'i ddyddio. Bydd yr holl ddogfennau a chofnodion y cyfeirir atynt yn yr amodau hyn yn cael eu cadw ar y safle a byddant ar gael os bydd yr Heddlu, Safonau Masnachu neu Swyddogion Trwyddedu yn gofyn am eu gweld.

Diogelwch Cyhoeddus

Y nifer uchaf o bobl a ganiateir ar y safle ar unrhyw un adeg yw 650.

Mae'r ardal o amgylch y safle wedi'i goleuo'n dda ac mae'r llwybrau nôl i'r Neuaddau Preswyl yn glir.

Bydd y Deiliad Trwydded yn sicrhau bod yna Bolisi Yswiriant Atebolrwydd Cyhoeddus priodol mewn grym mewn perthynas â'i ddefnydd o'r Safle ar gyfer Gweithgareddau Trwyddedadwy. Bydd copi'n cael ei arddangos ger y brif

fynedfa a bydd ar gael os bydd Swyddog Heddlu neu Swyddog Awdurdod Trwyddedu'n gofyn am ei weld.

Bydd unrhyw staff newydd yn cael hyfforddiant ar werthu alcohol yn syth ar ôl iddyn nhw ddechrau gweithio, a chedwir cofnod ysgrifenedig a manylion unrhyw hyfforddiant o'r fath.

Bydd offer a deunydd cymorth cyntaf digonol a phriodol ar gael ar y safle.

c) Atal niwsans cyhoeddus

- d)** Bydd y safle'n cael ei redeg fel nad yw'n achosi niwsans i eiddo cyfagos.
- e)**
- f)** Bydd arwyddion yn cael eu harddangos mewn ardaloedd blaenllaw, yn gofyn i gwsmeriaid ystyried y trigolion lleol wrth adael y safle.
- g)** Mae teclyn cyfyngu sŵn wedi'i osod ar y safle i fonitro lefelau'r sŵn.
- h)** Bydd y safle'n cyflwyno ac yn hyrwyddo ymgyrch "shwsh" yn ystod Pythefnos y Glas.
- i)** Bydd y staff diogelwch a'r porthorion yn cael gwybod am yr ymgyrch ac yn cael eu hannog i atgoffa pobl amdano a sicrhau eu bod yn cydymffurfio.
- j)** Bydd cerddoriaeth fyw a cherddoriaeth wedi'i recordio a chwaraeir y tu allan yn dod i ben cyn 2300.

k) Amddiffyn plant rhag niwed

Ni chaniateir unrhyw blant dan 16 oed ar y safle ar ôl 2200, oni bai eu bod yn mynychu digwyddiad neu achlysur a drefnwyd ymlaen llaw, neu'n chwarae mewn band.

Ni chynhelir unrhyw ddisgos plant ar y safle oni bai bod yna rieni/gwarcheidwaid neu oedolion cyfrifol yn bresennol trwy'r adeg.

Atodiad 3 – Amodau yn atodedig yn sgil gwrandawriad gan yr awdurdod trwyddedu/cyfarfod cyfryngu

Yn bresennol: Nick McGinley; John Evans, Swyddog Trwyddedu Heddlu Dyfed Powys; Alfor Evans, Swyddog Trwyddedu Cyngor Sir Ceredigion.

Yn sgil y cyfarfod, cytunwyd ar y canlynol:

1. Rydym am egluro y bydd ethos trwydded safle newydd undeb Y Drindod Dewi Sant yn un o ymrwymiad i'r aelodaeth Myfyrwyr yn bennaf, ond ein bod am gael rhyddid i ganiatáu mynediad i aelodau'r cyhoedd, fel un ai gwesteion bona fide, neu i fynychu digwyddiadau ac achlysuron a drefnwyd ymlaen llaw.
2. Cyflwynwyd ffurflen Goruchwyliwr Safle Dynodedig.
3. **Cynllun** - Cael gwared â'r safle clwb sy'n cyflenwi alcohol a'i amnewid am drefniant manwerthu alcohol ar, ac oddi ar y safle. (Eisoes wedi'i ddiwygio a'i gynnwys yn y drwydded). Cynnwys darparu adloniant a lluniaeth hwyr y nos ar gyfer yr un ardaloedd a ddynodir ar y cynllun.
4. **Niwsans cyhoeddus** - Bydd cerddoriaeth fyw a cherddoriaeth wedi'i recordio a chwaraeir y tu allan yn dod i ben cyn 2300.
5. Ymestyn y ddarpariaeth ar gyfer y cyfleuster o greu cerddoriaeth i gynnwys yr ardal awyr agored (wedi'i chynnwys yn y cynllun).
6. **Atal troseddau ac anhrefn** - dileu'r paragraff "Goruchwylwyr drysau i'w cyflogi pryd bynnag y bydd perfformiad dawn ac ati" a'i amnewid am y canlynol "Pryd bynnag y bydd adloniant cerddorol rheoledig yn cymryd lle, a bod pobl, fel rhan o'r adloniant hwnnw, yn cael dawnsio, neu'n cael eu hannog i ddawnsio, bydd hynny'n sbarduno'r gofyniad am oruchwyliwr drysau."
7. Mae'r rhai sydd wedi arwyddo isod yn cytuno bod y gwrthwynebiad yn cael ei dynnu'n ôl yn sgil y cytundeb i gynnwys yr amodau uchod, ac na fydd angen gwrandawriad.

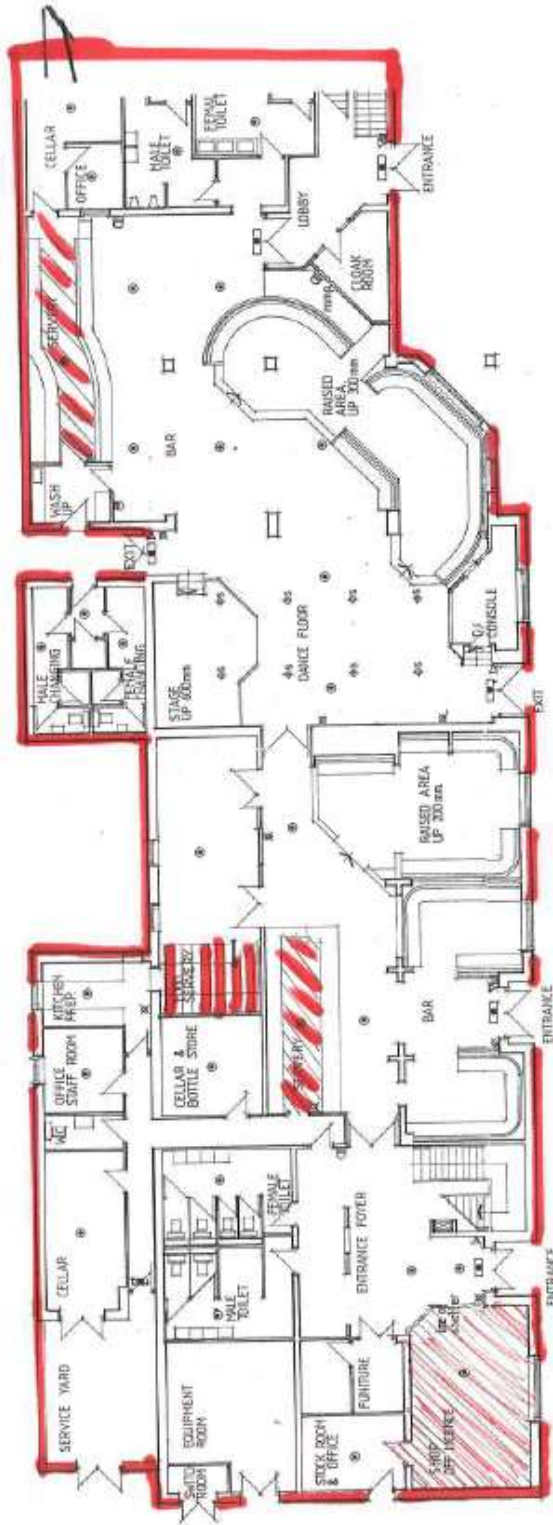
Cyfarfod Cyfryngu Undeb Myfyrwyr Y Drindod Dewi Sant, Llanbedr P.S.

Yn bresennol: - Susan Davies, Gwrthwynebydd i'r Cais; Alfor Evans, Swyddog Trwyddedu Cyngor Sir Ceredigion; Nicky McGinley, Undeb y Myfyrwyr

Trafodwyd y llythyr o wrthwynebiad.

1. Cytunwyd ar y canlynol - Y rheswm dros y cais yw er mwyn cydymffurfio â'r Ddeddf Trwyddedu. Ethos y safle yw ei ddefnyddio er budd Myfyrwyr a gwesteion bona fide yn bennaf, ond bod aelodau'r cyhoedd yn cael mynediad yn achlysurol.
2. Mae'r oriau y gwnaed cais amdanynt wedi'u safoni hyd 0230, ond nid yw'r safle'n bwriadu bod ar agor hyd yr amser hwnnw, ond yn hytrach am osgoi gorfod gwneud cais am rybudd digwyddiad dros dro.
3. Niwsans Cyhoeddus - Bydd y safle'n cyflwyno ac yn hyrwyddo ymgyrch "shwsh" yn ystod Pythefnos y Glas.
4. Bydd yr ymgeisydd yn darparu rhif uniongyrchol ar gyfer y gwrthwynebydd os digwydd i broblemau pellach godi yn y dyfodol.
5. Bydd y staff diogelwch a'r porthorion yn cael gwybod am yr ymgyrch a'u hannog i atgoffa pobl i gydymffurfio.
6. Nid yw'r safle'n bwriadu defnyddio'r oriau y gwnaed cais amdanynt o ddydd i ddydd. O ganlyniad i'r cyfarfod mae Mrs Davies wedi tynnu'r gwrthwynebiad yn ôl.

Atodiad 4 – Cynlluniau



GROUND FLOOR PLAN AS EXISTING

- ☒ FIRE EXTINGUISHER
- ☒ FIRE HOSE
- ⊙ EMERGENCY LIGHT FITTING
- ☒ EMERGENCY EXIT BOX
- ⊙ SMOKE DETECTOR
- ⊙ ALARM SOUNDER
- ⊙ BREAK GLASS CALL POINT

Sale of Alcohol by Retail
Late Night Refreshment

GROUND FLOOR OF STUDENT UNION BUILDING AT THE UNIVERSITY OF WALES LAMPETER