

AD-DREFNU YSGOLION

ASESIADAU EFFAITH STATUDOL Cymuned a'r Iaith Gymraeg



Cyngor Sir
CEREDIGION
County Council

YSGOL CRAIG YR WYLFA

Dyddiad: Hydref 2024

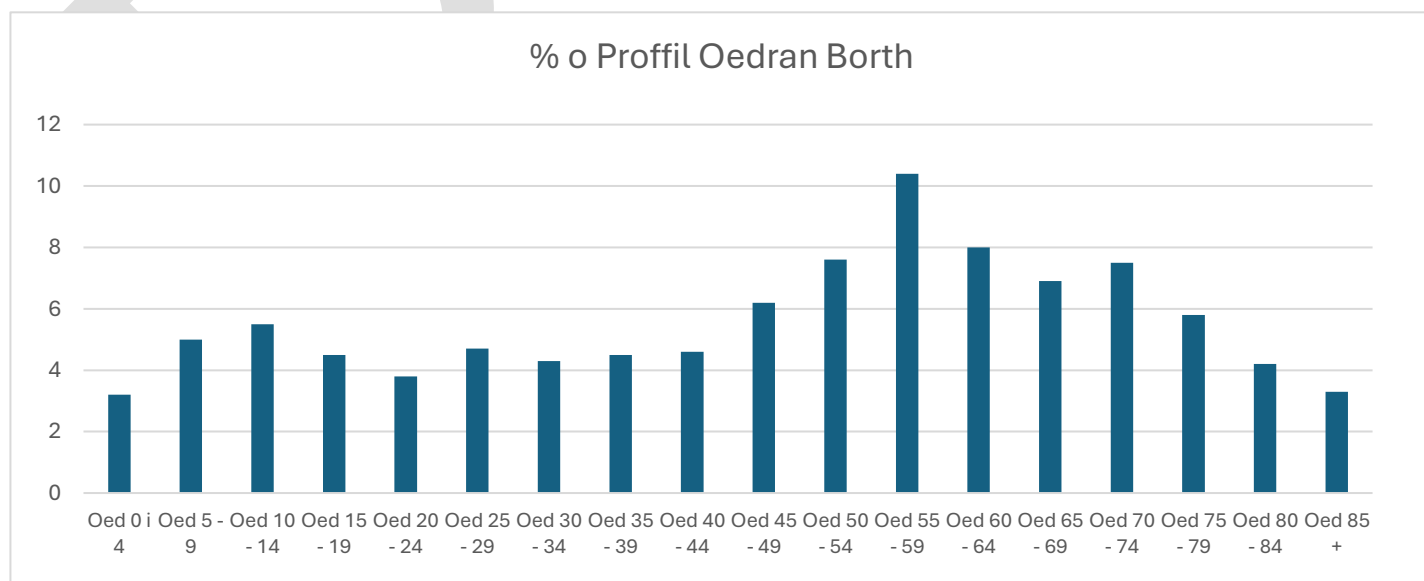
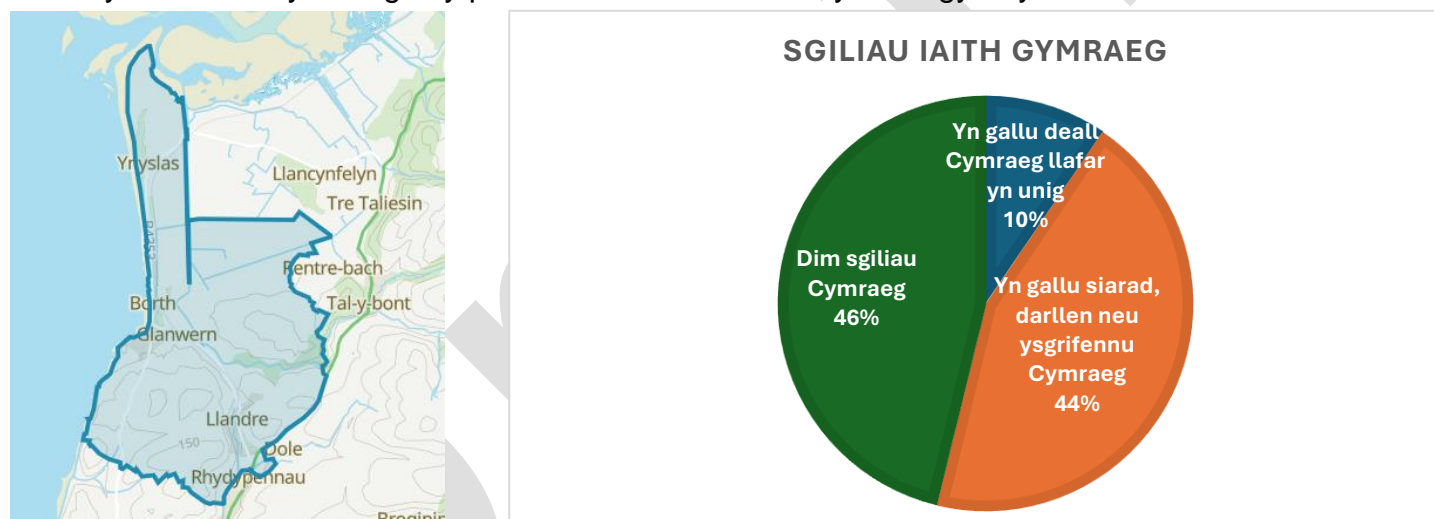
ASESIAD O'R EFFAITH GYMUNEDOL

Mae Cod Trefniadaeth Ysgolion Llywodraeth Cymru (011/2018) yn ei gwneud yn ofynnol i Awdurdodau lleol gynnal asesiadau o'r effaith ar y Gymuned a'r iaith Gymraeg wrth gynniig newidiadau i drefniadaeth ysgolion.

Gwahoddwyd y Pennaeth i gwblhau holiadur¹ ar gyfer asesu defnydd presennol a defnydd cymunedol o'r ysgol ynghyd â manylion unrhyw weithgareddau sy'n ymwneud â'r gymuned i hybu a chryfhau'r Gymraeg.

Proffil Ardal

Mae Ysgol **CRAIG YR WYLFA** ym mhentref Borth gyda phoblogaeth o 2,000 o drigolion. Roedd data Cyfrifiad 2021 yn dangos y proffil oedran ac iaith canlynol ar gyfer yr ardal:



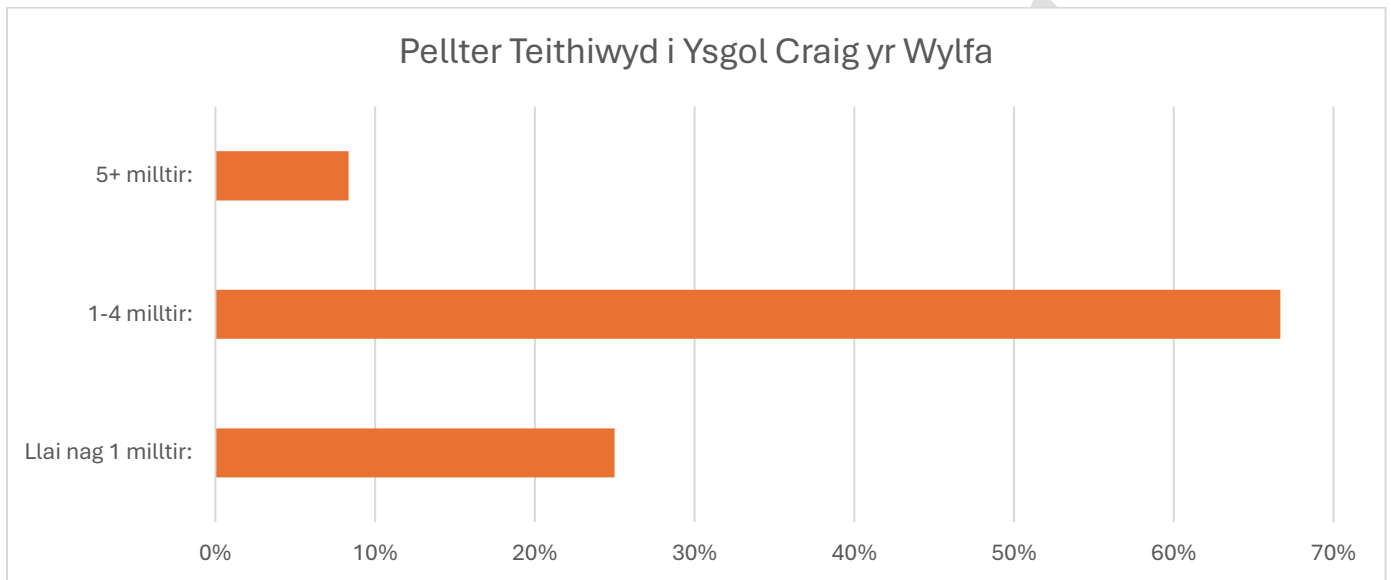
¹ Manylion cywir fel oedd y sefyllfa yn Mawrth

Cyfran disgyblion o'r dalgylch sy'n mynychu'r ysgol

Gan nad oes dalgylch penodol ar gyfer ysgolion Ceredigion, gall rhieni ddewis ysgol i'w plentyn/plant yn unol â'r [Polisi Derbyn Ysgolion 2024-2025](#)

Pellter presennol a deithir gan ddisgyblion

Dyma'r pellter a deithir gan y garfan bresennol o ddisgyblion o'u cyfeiriadau cartref i Ysgol Craig yr Wylfa.



Llwybr Diogel i'r Ysgol a'r Gymuned

Mae Ysgol Talybont lai na 5 milltir o Ysgol Craig yr Wylfa, felly ystyrir bod hyd y daith ychwanegol yn dderbyniol ac ymhell o fewn yr uchafswm taith unffordd o 45 munud o amser teithio i ddisgyblion cynradd fel y nodir yng Nghod Trefniadaeth Ysgolion Llywodraeth Cymru.

Cyfleusterau a gwasanaethau eraill y mae'r ysgol yn eu darparu

Yn unol â'r Cod Trefniadaeth Ysgolion, darparwyd y wybodaeth ganlynol gan y pennaeth ynglŷn â defnydd cymunedol a hyrwyddo'r Gymraeg.

Rhowch fanylion am weithgareddau cyn ysgol ac ar ôl ysgol h.y. clwb brecwast, clwb ar ôl ysgol:

Mae gennym Clwb Brecwast bywiog a phoblogaidd gyda tua 70% o'r plant yn cyrraedd erbyn y Clwb Brecwast. O'r plant yma, mae 90% o'r plant sy'n deilwng i PYD yn mynychu'r Clwb. Ar gyfartaledd mae tua 40% yn cyrraedd erbyn 8.15.

Mae'r staff yn rhedeg Clwb ar ôl Ysgol yn wythnosol.

Pa gyfleusterau eraill y mae'r ysgol yn eu cynnig, e.e. clwb ieuenctid/grŵp chwarae?

Gan and oes unrhyw ddarpariaeth cyn ysgol i blant dan 4 oed, rydym yn cynnig pontio estynedig dros 2 dymor. Mae hyn wedi bod yn boblogaidd iawn ac yn ffordd naturiol o sicrhau bod y paratoi ar gyfer addysg llawn-amser yn effeithiol iawn.

Rhowch fanylion am ddefnydd y tu allan i oriau ysgol a/neu yn ystod gwyliau ysgol:

Mae defnydd helaeth i'r ysgol dros wyliau'r haf. Mewn cydweithrediad gyda Hwb Cymunedol Borth, mae'r safle'n cael ei defnyddio fel Clwb Chwarae yn ystod y gwyliau. Mae'r sesiynau hyn yn boblogaidd iawn gan y trigolion lleol ac ardal ehangach. Mae'n boblogaidd gan ymwelwyr i'r pentref hefyd.

Mewn cydweithrediad â Charnifal Borth a'r Hwb Cymunedol, mae'r safle'n cael ei ddefnyddio i gynnal Picnic Tedi Bers yn flynyddol. Mae'r digwyddiad yn denu pobl o ardal eang ac yn boblogaidd iawn yn yr ardal.

Mae trafodaethau ar y gweill i redeg cwrs rhianta mewn cydweithrediad gyda'r Hwb Cymunedol ym mis Medi, 2024. Bydd y cwrs ar agor i drigolion y gymdogaeth ac yn rhan o raglen cynhwysfawr o weithgareddau i hybu iechyd a lles teuluoedd yr ardal. Mae elfennau o'r ddarpariaeth yn bodoli'n barod, ond bydd yr ysgol yn rhan o'r arlwy ym mis Medi. Mae'r cynllun yn cael ei ariannu gan Family Links – Parenting Nurture Course.

A ddefnyddir yr ysgol ar gyfer cyfarfodydd cyhoeddus neu ddigwyddiadau? Os felly, rhowch fanylion ac amlder.

Rydym yn hafan diogel swyddogol ar gyfer y posibilrwydd o lifogydd yn y pentref.

Beth yw'r cyfleusterau a geir yn y gymuned leol ar hyn o bryd, e.e. busnesau, neuadd bentref, maes chwarae, cynlluniau chwarae adeg gwyliau ac ati?

Rydym yn cydweithio'n dda gyda Hwb Cymunedol Borth, e.e. mae'r disgyblion hŷn wedi bod yn gweini bywd i'r henoed ar ddydd Gwener, a'r plant lleiaf wedi ymuno mewn sesiwn Gelf yn ddiweddar.

Rydym yn defnyddio'r Neuadd Gymunedol yn aml ar gyfer amrywiol weithgareddau, e.e. Eisteddfod yr Ysgol, Cyngerdd Nadolig. Mae parc chwarae yn rhan o'r Neuadd a byddwn yn

mynd â'r plant yno'n rheolaidd.

Mae llawer o fusnesau yn Borth sy'n cydweithio'n dda gyda ni, e.e. Siop leol yn hybu defnydd o'r Gymraeg.

Rydym yn mynd ar wibdaith i adnoddau naturiol lleol, fel y traeth, twyni tywod a gwarchodfa Ynyslas a chynnal gweithdai gwyddoniaeth ar Gors Fochno.

Rydym yn mynychu'r Eglwys leol yn rheolaidd dros y flwyddyn i gynnal gwasanaethau arbennig, e.e. Gwasanaeth y Pasg, Diolchgarwch a Christingl.

Mae defnydd helaeth i'r ysgol dros wyliau'r haf. Mewn cydweithrediad gyda Hwb Cymunedol Borth, mae'r safle'n cael ei ddefnyddio fel Clwb Chwarae yn ystod y gwyliau. Mae'r sesiynau hyn yn boblogaidd iawn. Mae'r cynllun yn cael ei ariannu gan Llywodraeth Cymru i leihau effaith tlodi dros gyfnod gwyliau'r haf.

Mewn cydweithrediad â Charnifal Borth a'r Hwb Cymunedol, mae'r safle'n cael ei ddefnyddio i gynnal Picnic Tedi Bers yn flynyddol. Mae'r digwyddiad yn denu pobl o ardal eang ac yn boblogaidd iawn yn yr ardal.

A oes unrhyw ddarparwyr Gofal Plant yn yr ardal, os felly rhowch fanylion:

Mae Hwb Cymunedol Borth yn rhedeg rhai sesiynau wythnosol i deuluoedd ifanc.

Mae'r ysgol yn darparu pontio estynedig i blant cyn ysgol dros gyfnod o ddau dymor cyn iddynt ddechrau'n llawn amser. Mae hyn wedi bod yn hynod werthfawr wrth gyflyno disgwiliadau'r ysgol a disgwiliadau'r dosbarth i'r plant hyn, yn enwedig i'r canran uchel o ddisgyblion sydd gennym yn cael cymorth ADY / ASD. Mae'r cynllun yma wedi cryfhau'r defnydd o Gymraeg y disgyblion hefyd gan nad oes Cylch Meithrin wedi bod yn yr ardal ers cyn y cyfnod clo.

A oes unrhyw weithgareddau ar ôl ysgol sy'n rhoi cyfle ychwanegol i ddefnyddio'r Gymraeg yn yr ysgol, e.e. clybiau'r Urdd, Mentrau Iaith?

Mae'r staff yn rhedeg Clwb ar ôl Ysgol yn wythnosol sy'n cael ei redeg drwy'r Gymraeg. Weithiau bydd Swyddogion Chwaraeon Urdd Gobaith Cymru'n cynnal sesiynau fel rhan o arlwy'r Clwb.

A yw'r ysgol yn darparu cyfleusterau i aelodau'r gymuned ddysgu Gymraeg, neu ymgymryd â gweithgareddau trwy gyfrwng y Gymraeg?

Mae'r ysgol yn estyn gwahoddiad agored i bawb ymuno gyda ni yn ein gweithgareddau. Roedd y diwrnod agored yn 2023 yn llwyddiant mawr ac wedi tynnu aelodau'r gymuned ynghyd i ddathlu llwyddiannau'r ysgol gyda ni. Mae llawer o aelodau'r Eglwys yn ymuno gyda ni pan fyddwn yn cynnal ein gwasanaethau.

Unrhyw wybodaeth pellach yr hoffech gael ei gynnwys:

Mae trafodaethau ar y gweill i'r ysgol fod yn rhan o gynllun 'Multiply' sy'n cael ei hyrwyddo gan Gyngor Sir Ceredigion. Mae cais wedi ei gyflwyno er mwyn gwella medrau rhieni mewn mathemateg sylfaenol ac yn rhan o strategaeth 'levelling-up' sy'n canolbwyntio ar ardaloedd mwyaf di-freintiedig y Sir.

Mae ardal y Borth yn cael ei chydabod fel un sy'n dioddef o dlodi cymdeithasol ac economaidd. Mae'r canran sy'n gallu hawlio 'prydau ysgol am ddim' yn uwch na'r tueddiadau lleol a

chenedlaethol. Mae canran uchel o'n disgyblion hefyd yn derbyn cymorth ychwanegol ac yn cael eu cydnabod fod anghenion arnynt (ADY). Oherwydd natur gynhwysol yr ysgol, rydym yn cynnig cwricwlwm addas lle nad yw'r gefnfaeth yn parhau'n ddwys dros gyfnod hir. Mae llawer o'r disgyblion yn cerdded neu'n seiclo i'r ysgol. Mae hyd at draean o deuluoedd heb gar ac yn ddibynnol ar gael ysgol leol. Byddai symud y disgyblion o'r ysgol yma i ysgol arall, yn naturiol yn eu amddifadu o unrhyw weithgarwch ar ôl oriau ysgol gan na fyddai'r rhieni'n gallu codi eu plant o glybiau a.y.y.b. sy'n ychwanegu at yr annhegwch cymdeithasol sydd eisoes yn bodoli yn yr ardal. Rydym yn pryderu y byddai unrhyw newid i'r drefn bresennol yn niweidiol i'r teuluoedd sy'n mynychu'r ysgol ar hyn o bryd.

Mae datblygiadau codi tai hefyd yn digwydd o fewn tafliad carreg i'r ysgol ar hyn o bryd, rhai o'r tai wedi eu clustnodi ar gyfer dibenion cymdeithasol yr ardal. Rydym yn rhagweld y bydd y tai hyn yn atyniadol iawn i deuluoedd.

Cyfleusterau y gellid eu ehangu pe bai'r ysgol yn cau

Gallai'r Hwb a'r neuadd bentref elwa o ddefnydd ychwanegol.

Cyfleusterau a ddarperir gan Ysgol Talybont (ysgol amgen) fel y nodir mewn holiadur a gwblhawyd gan y Pennaeth:

Rhowch fanylion am weithgareddau cyn ysgol ac ar ôl ysgol h.y. clwb brecwast, clwb ar ôl ysgol:

Mae gennym Clwb Brecwast bywiog a phoblogaidd gyda tua 40% o'r plant yn cyrraedd erbyn y Clwb Brecwast (mwy os yw'r bysiau ysgol yn gynnar).

Fel arfer mae 2 Glwb ar ôl Ysgol ar dir yr ysgol sy'n drefniant preifat rhwng rhieni a'r sefydliad – Urdd ar nos Lun a BMO ar nos Fawrth tan 4.30.

Mae Clwb ar ôl Ysgol yn rhedeg am 2 noson bob wythnos hefyd – Mercher a iau o 3.30 tan 5.29pm. Mae lle i 16 o blant, ac yn aml mae'r Clwb yn llawn.

Mae tâl ar gyfer bob un o'r clybiau hyn.

Pa gyfleusterau eraill y mae'r ysgol yn eu cynnig, e.e. clwb ieuenctid/grŵp chwarae?

Mae Cylch Meithrin llewyrchus iawn ar safle'r Ysgol (dan ofal y Mudiad Meithrin).

Rhowch fanylion am ddefnydd y tu allan i oriau ysgol a/neu yn ystod gwyliau ysgol:

Mae defnydd rheolaidd o'r ysgol dros y flwyddyn gan wahanol fudiadau gan gynnwys y clwb pêl droed lleol, clwb ffermwyr ifanc, clwb ieuenctid lleol a chymdeithasau eraill o'r gymuned yn achlysurol.

A oes unrhyw weithgareddau ar ôl ysgol sy'n rhoi cyfle ychwanegol i ddefnyddio'r Gymraeg yn yr ysgol, e.e. clybiau'r Urdd, Mentrau Iaith?

Fel arfer mae 2 Glwb ar ôl Ysgol ar dir yr ysgol sy'n drefniant preifat rhwng rhieni a'r sefydliad – Urdd ar nos Lun a BMO ar nos Fawrth tan 4.30.

Mae Clwb ar ôl Ysgol yn rhedeg am 2 noson bob wythnos hefyd – Mercher a iau o 3.30 tan 5.29

pm.

A yw'r ysgol yn darparu cyfleusterau i aelodau'r gymuned ddysgu Cymraeg, neu ymgymryd â gweithgareddau trwy gyfrwng y Gymraeg?

Na.

Sut fydd rhieni a disgyblion yn cael eu cynorthwyo i ymgysylltu a'r ysgol amgen.

Byddai ymgysylltu agos gyda'r disgyblion, y rhieni a'r gymuned yn hollbwysig. Byddai angen cefnogi'r broses o integreiddio'r disgyblion mewn modd sensitif a gofalus er mwyn sicrhau parhad a dilyniant yn eu dysgu. Byddai angen ystyried anghenion unigol y disgyblion er mwyn sicrhau trosglwyddiad effeithiol. Cydnabyddir y gallai fod effaith ar allu disgyblion i gymryd rhan mewn gweithgareddau ar ôl ysgol.

Effaith ar iechyd a lles

Gall disgyblion sy'n cerdded i'r ysgol ar hyn o bryd barhau i gerdded i'r man codi dynodedig yn Borth, a fydd yn agos at y lleoliad presennol.

Effaith ar ddarpariaeth trafndiaeth gyhoeddus

Ar hyn o bryd mae gwasanaeth bws a thrên yn y pentref. Petai'r cynnig yn cael ei gymeradwyo, ni ragwelir y byddai'n effeithio ar ddarpariaeth trafndiaeth gyhoeddus.

Effaith ar faterion diogelwch cymunedol ehangach

Ni ragwelir y bydd unrhyw effaith ar ddiogelwch cymunedol ehangach.

A fyddai cau'r Ysgol yn annog teuluoedd a phlant o oedran ysgol i adael y gymuned neu'n golygu bod teuluoedd ifanc yn llai tebygol o symud i'r gymuned

Mae'r wybodaeth a ddarparwyd gan yr ysgol yn nodi'r digwyddiadau a'r cyfleusterau cymunedol presennol sydd ar gael i deuluoedd a phlant o oedran ysgol cynradd. Pe bai'r ysgol yn cau, mae'n bosibl y gallai rhai teuluoedd symud o'r ardal neu i eraill fod yn llai tebygol o symud i'r ardal.

Pa effaith y gallai cau'r ysgol ei chael ar wasanaethau eraill lleol

Mae'r pentref yn elwa o gael adeilad sy'n hwb cymunedol a neuadd bentref sydd, fel y cadarnhawyd uchod, yn cael ei ddefnyddio gan grwpiau cymunedol.

Pa weithgareddau cymunedol fyddai'n dod i ben neu'n cael eu lleihau oherwydd bod angen symud i rywle arall

Mae'r manylion ynghylch y defnydd o'r ysgol gan y gymuned leol wedi'u hamlinellu uchod, ac mae'n cadarnhau fod cysylltiad cryf gyda'r gymuned leol a'r Eglwys leol.

A fyddai colli'r Ysgol, a theuluoedd o bosibl, yn cael effaith andwyol ar economi ehangach y gymuned

Os caiff y cynnig ei gymeradwyo, gallai cau'r ysgol gael effaith gyfyngedig ar economi ehangach y pentref.

Effaith gyffredinol cau'r ysgol ar y gymuned leol

Mae'r wybodaeth a ddarparwyd gan yr ysgol o ran defnydd cymunedol wedi'i nodi uchod ac er bod yr ysgol a'r tir yn cael eu defnyddio ar gyfer digwyddiadau cymunedol, mae'r pentref yn elwa o gael adeilad sy'n hwb cymunedol a neuadd bentref.

Draft

ASESIAD EFFAITH YR IAITH GYMRAEG

Categori iaith yr ysgol: Cyfrwng Cymraeg

Categori iaith yr ysgol amgen: Cyfrwng Cymraeg

Mae pob disgybl yn y Cyfnod Sylfaen yn profi meysydd dysgu trwy gyfrwng y Gymraeg. Cymraeg yw'r prif gyfrwng addysgu yng Nghyfnod Allweddol 2. Cyflwynir Saesneg yn ffurfiol fel pwnc yng Nghyfnod Allweddol 2 a gellir ei ddefnyddio'n achlysurol ar gyfer rhai agweddau o bynciau eraill.

Cyfleusterau i aelodau'r gymuned ddysgu Cymraeg ac ymgymryd â gweithgareddau trwy gyfrwng y Gymraeg a lle gellid darparu cyfleusterau amgen:

Mae holiadur yr ysgol yn nodi y gwahoddir aelodau o'r gymuned i ymuno â gweithgareddau'r ysgol.

Priodoldeb darparu cyfleusterau ychwanegol ar ôl ysgol yn yr ysgol amgen i sicrhau safonau yn y Gymraeg:

Mae holiadur a gwblhawyd gan Ysgol Talybont yn nodi:

Fel arfer mae 2 Glwb ar ôl Ysgol ar dir yr ysgol sy'n drefniant preifat rhwng rhieni a'r mudiad.

Urdd ar nos Lun a BMO ar nos Fawrth tan 4:30pm.

Mae Clwb ar ôl Ysgol hefyd yn rhedeg am 2 noson yr wythnos – dydd Mercher a dydd Iau o 3.30 tan 5.29pm.

Sut y gellid cefnogi'r rhieni a'r disgyblion i fanteisio ar yr ysgol amgen a'r gwelliant penodol o ran darpariaeth ieithyddol y mae'r ysgol honno yn ei gynnig:

Byddai ymgysylltu agos gyda'r disgyblion, y rhieni a'r gymuned yn hollbwysig. Byddai angen cefnogi'r broses o integreiddio'r disgyblion mewn modd sensitif a gofalus er mwyn sicrhau parhad a dilyniant yn eu dysgu. Byddai angen ystyried anghenion unigol y disgyblion er mwyn sicrhau trosglwyddiad effeithiol. Cydnabyddir y gallai fod effaith ar allu disgyblion i gymryd rhan mewn gweithgareddau ar ôl ysgol.

Sylwadau a ddarparwyd gan fforwm addysg cyfrwng Cymraeg yr Awdurdod Lleol a Gwybodaeth ar sut mae'r cynnig yn cyd-fynd â Chynllun Strategol Cymraeg mewn Addysg yr Awdurdod:

Mae fforwm y Gymraeg yn cyfarfod bob tymor i fonitro Cynllun Strategol y Gymraeg mewn Addysg. Nid yw'r cynnig yn effeithio ar argymhellion y Cynllun Strategol y Gymraeg mewn Addysg gan fod y ddwy ysgol yn ysgolion cyfrwng Cymraeg.

CYNLLUN STRATEGOL IAITH GYMRAEG

Mae Cynllun Strategol y Gymraeg mewn Addysg 2022-32 Cyngor Sir Ceredigion yn glir yn ei nod a'i egwyddor o ddatblygu gallu ein disgyblion i ddefnyddio'r Gymraeg a'r Saesneg yn rhugl ac yn hyderus mewn amrywiaeth o sefyllfaoedd. Bydd hyn yn eu galluogi i ddod yn aelodau cyflawn o'r gymdeithas ddwyieithog y maent yn rhan ohoni, gan feithrin balchder yn ieithoedd, treftadaeth a diwylliant Ceredigion a Chymru.

Mae Awdurdod Addysg Ceredigion yn ceisio sicrhau pwyslais priodol ar yr iaith Gymraeg a'i diwylliant ac yn credu'n gryf yng ngwerth addysgol gallu cyfathrebu'n rhugl yn y Gymraeg a'r Saesneg fel budd i bob disgybl. Mae'r Awdurdod Addysg yn datgan ei hun yn gadarn o blaid datblygu disgyblion sy'n hyderus ddwyieithog yn holl ysgolion cynradd ac uwchradd Ceredigion.

Mae Strategaeth Iaith Ysgolion Ceredigion (2008) yn allweddol i lwyddiant y ddarpariaeth ddwyieithog ac mae Polisi Iaith Ysgolion Ceredigion yn sail gadarn a diamwys i Gynllun Strategol y Gymraeg mewn Addysg 2022-32, a darparu a gweithredu targedau ymarferol yn arwain at gynnydd mewn dwyieithrwydd ar bob lefel.

Mae Awdurdod Addysg Ceredigion yn ceisio sicrhau bod plant a phobl ifanc yn cael cynnig cyd-destunau cyfoethog, perthnasol a chreadigol (gan gynnwys datblygiadau TGCh a Chymhwysedd Digidol), gan eu galluogi i ymestyn a chymhwyso eu sgiliau iaith. Mae cynnig cyfleoedd i gyfoethogi sgiliau llafar (yn benodol) ar bob cam o'r daith addysgol yn elfen greiddiol er mwyn sicrhau siaradwyr rhugl a hyderus.

Bydd yr Awdurdod hefyd yn sicrhau bod teuluoedd yn ymwybodol o'r cymorth sydd ar gael, ac yn cael mynediad ato, wrth i'w plant a phobl ifanc ddatblygu ar hyd y llwybr iaith/continwmm. Bydd yr Awdurdod yn parhau i ganolbwyntio ar gryfhau'r Gymraeg yn ei ysgolion cynradd trwy fuddsoddi a gwelliannau i'r ddarpariaeth, er mwyn creu seiliau cadarn ar gyfer dysgu trwy gyfrwng y Gymraeg ac ieithoedd eraill mewn ysgolion uwchradd.

Bydd yr Awdurdod yn gweithio ar lefel ranbarthol a thraws-ranbarthol i rannu adnoddau ac arbenigedd ac annog cysylltiadau rhwng ysgolion i wella ansawdd addysgu a dysgu iaith. Mae'r Awdurdod, drwy'r strategaeth hon, yn cyfrannu at ei ddyletswydd o dan Ddeddf Llesiant Cenedlaethau'r Dyfodol (Cymru) 2015 i hyrwyddo a diogelu diwylliant a threftadaeth Cymru a'r iaith Gymraeg. Mae'n cyfrannu at y nod o 'Gymru â diwylliant bywiog lle mae'r Gymraeg yn ffynnu'.

Mae'r cynllun hwn yn cydblethu â Strategaeth Iaith Llywodraeth Cymru o greu miliwn o siaradwyr Cymraeg erbyn 2050. Mae Awdurdod Addysg Ceredigion yn cytuno â'r farn mai'r system addysg yw'r prif ddull o sicrhau bod plant yn datblygu eu sgiliau Cymraeg, ac o greu siaradwyr Cymraeg newydd.

[Cynllun Strategol Cymraeg mewn Addysg 2022-2023 \(ceredigion.gov.uk\)](https://ceredigion.gov.uk)

Effaith arfaethedig (Ysgol Craig yr Wylfa)	Effaith y cynnig ar y Gymraeg a'r gymuned			Sefyllfa gyfredol	Camau Lliniaru Posib petai'r cynnig yn cael ei weithredu
	Positif	Andwyol	Niwtral		
Cyfrwng Addysgu yr ysgol			✓	Y ddwy ysgol – ysgol Craig yr Wylfa a'r ysgol amgen - yn ysgolion cyfrwng Cymraeg.	
Cyfleoedd i blant cyn-oed-ysgol i ddefnyddio'r Gymraeg	✓			<p>Dim darpariaeth cyn-oed-ysgol yn Ysgol Craig yr Wylfa ond mae'r ysgol yn darparu pontio estynedig i blant dros gyfnod o ddau dymor cyn iddynt ddechrau'n llawn amser yn yr ysgol.</p> <p>Mae Hwb Cymunedol Borth yn rhedeg rhai sesiynau wythnosol i deuluoedd ifanc.</p> <p>Mae Cylch Meithrin lewyrchus dan ofal Mudiad Meithrin ar safle'r ysgol amgen a chyfle felly i ddisgyblion fynychu a defnyddio'r Gymraeg cyn dechrau yn yr ysgol.</p>	<ul style="list-style-type: none"> • Trafodaeth gyda Mudiad Meithrin i drefnu sesiynau rhannu gwybodaeth i rieni yr ardal am ddarpariaeth Meithrin yn yr ysgol amgen • Trefnu ymgyrch i hyrwyddo darpariaeth addysg yr ardal – pontio o'r cyfnod Meithrin i'r Ysgol Gynradd gan gynnwys paratoi a dosbarthu taflenni gwybodaeth, hysbysebion yn y papur bro neu/ac ar wefannau cymdeithasol • Ymgyrch newydd i ddosbarthu llyfryn "Byw a Bod" i rieni • Is bwyllgor DYSGU** a CERED* i weithio gyda Hwb Cymunedol Borth i drefnu

					sesiynau cymdeithasol i deuluoedd ar mwyn annog defnydd y Gymraeg yn lleol.
Trosglwyddo i Ysgol Uwchradd cyfrwng Cymraeg / cyfrwng Saesneg	✓			<p><u>Data PLASC 2024</u> 25% (1) o blant Ysgol Craig yr Wylfa wedi trosglwyddo i ysgol cyfrwng Cymraeg, a 50% (2) wedi trosglwyddo i ysgol cyfrwng Saesneg, 25% (1) wedi trosglwyddo i ysgolion tu allan i'r Sir.</p> <p>77% (10) o blant Blwyddyn 6 yn yr ysgol amgen wedi trosglwyddo i ysgolion cyfrwng Cymraeg/Dwyieithog a 15% (2) wedi trosglwyddo i ysgol cyfrwng Saesneg, 8% (1) wedi trosglwyddo i ysgolion tu allan i'r Sir.</p>	<ul style="list-style-type: none"> • Trafodaeth gyda Phenaethiaid Ysgolion Uwchradd a Gydol Oes i drafod trefniadau pontio • Tîm Cefnogi y Gymraeg a CERED* i drefnu sesiynau ymwybyddiaeth am fanteision addysg Gymraeg - i'w cynnal ar gyfer rhieni plant cyn ysgol a phlant Blwyddyn 6 yr ardal • Hyrwyddo Canolfannau Trochi laith ar gyfer hwyrdyfodiaid gan sicrhau eu bod yn integreiddio i addysg cyfrwng Cymraeg.
Cyfleoedd allgyrsiol i ddisgyblion ddefnyddio'r Gymraeg	✓			Mae staff Ysgol Craig yr Wylfa yn rhedeg Clwb ar ôl Ysgol yn wythnosol sy'n cael ei redeg yn Gymraeg. Swyddogion	<ul style="list-style-type: none"> • Trafodaeth gyda Swyddog yr Urdd i gryfhau darpariaeth yn yr ardal gan weithio

				<p>Chwaraeon yr Urdd yn cynnal sesiynau yn achlysurol.</p> <p>Grwpiau cymunedol yn cefnogi ac yn hyrwyddo'r Gymraeg yn yr ysgol amgen ee. Clwb Ffermwyr Ifanc, Urdd.</p> <p>Mae'r ysgol amgen yn cynnig clybiau ar ôl ysgol trwy gyfrwng y Gymraeg gan gynnwys 'BMO coaching' a'r Urdd ar gyfer plant o 4 oed.</p>	<p>gyda Hwb Cymunedol Borth</p> <ul style="list-style-type: none"> Gwasanaeth Ieuenctid a CERED* i ystyried gweithgareddau cymdeithasol Cymraeg i blant hŷn yr ardal
<p>Cyfleoedd i gymryd rhan yng ngweithgareddau sirol y Siarter Iaith</p>			✓	<p>Mae'r ddwy ysgol yn weithgar yng nghyswllt gweithgareddau y Siarter Iaith i ysgolion.</p> <p>Mae gan Ysgol Craig yr Wylfa Wobr Efydd y Siarter Iaith ac mae gan yr ysgol amgen Wobr Efydd y Siarter Iaith .</p>	<ul style="list-style-type: none"> Tîm Cefnogi'r Gymraeg i weithio gyda disgyblion i wella medrau llafar Cymraeg ac i hybu defnydd naturiol o'r Gymraeg yn y dosbarth ac ar yr iard gan gynnwys gweithgaredd Siarter Iaith
<p>Medrau Cymraeg a defnydd y Gymraeg gan ddisgyblion yn y dosbarth ac yn ystod egwyl</p>	✓			<p>Arolygiad Estyn Ysgol Craig yr Wylfa yn nodi: "<i>nid oes ganddynt bob amser ddisgwyliadau digon uchel, yn enwedig mewn perthynas â datblygu agweddau ar addysgu nac wrth ddatblygu medrau llafar Cymraeg disgyblion.</i>"</p>	<ul style="list-style-type: none"> Disgyblion yn elwa o ddarpariaeth gref o ran medrau'r Gymraeg yn yr ysgol amgen Tîm Cefnogi'r Gymraeg i weithio gyda disgyblion i wella medrau llafar Cymraeg

				<p>Mae Arolygiad Estyn Ysgol Talybont yn nodi: “<i>Mae’r holl oedolion yn arddel iaith raenus ac yn annog a chefnogi’r disgyblion i ddefnyddio Cymraeg safonol a chyson, sy’n naturiol i’w hardal leol. O ganlyniad, mae llawer o ddisgyblion yn gwneud cynnydd cryf wrth gaffael a datblygu medrau Cymraeg.... mae’r disgyblion yn datblygu i fod yn ddinasyddion mentrus a hyderus sy’n ymfalchïo yn eu Cymreictod.</i>”</p>	<p>ac i hybu defnydd naturiol o’r Gymraeg yn y dosbarth ac ar yr iard gan gynnwys gweithgaredd Siarter Iaith</p> <ul style="list-style-type: none"> • Yr ysgol amgen i weithio gyda Swyddog Datblygu’r Gymraeg i gaffael Gwobr Arian y Siarter Iaith
<p>Defnydd o’r Gymraeg yn y gymuned</p>		✓	<p>Hwb Cymunedol Borth yn cynnal amrywiaeth o weithgareddau dwyieithog Neuadd Gymunedol Borth yn cynnal gweithgareddau’r ysgol megis Eisteddfod a Chyngerdd Nadolig. Nifer o fusnesau yn Borth yn cydweithio’n dda gyda’r ysgol, e.e. y siop leol yn hybu defnydd o’r Gymraeg.</p>	<ul style="list-style-type: none"> • Cynyddu darpariaeth ac ymwneud CERED* â’r ardal gan weithio gyda’r Hwb Cymunedol a’r gymuned ehangach i adnabod gweithgareddau cymdeithasol i hybu defnydd y Gymraeg • CERED* i weithio gyda busnesau lleol i gynyddu defnydd a gwelededd y Gymraeg trwy gynlluniau megis ‘Hapus i Siarad’ 	

					<ul style="list-style-type: none"> • Trafodaeth gyda Thîm Cymraeg i Oedolion Prifysgol Aberystwyth i ystyried sefydlu gwersi Cymraeg yn lleol • Hyrwyddo Pecyn Croeso i Geredigion yn yr ardal (i newydd-ddyfodiaid) • Gwasanaeth Ieuenctid i drafod gyda mudiadau yr Urdd a CFFI i ystyried prosiectau posib i gryfhau ymwneud gyda phlant a phobl ifanc yr ardal • Is-bwyllgorau DYSGU a PERTHYN** Fforwm Dyfodol Dwyieithog i drafod ac ystyried effeithiau gan dynnu mudiadau amrywiol at ei gilydd i gynnig prosiectau posib i hybu'r Gymraeg a diwylliant yn lleol • Strategaeth Iaith newydd Ceredigion yn rhoi camau gweithredu ar waith i hyrwyddo'r
--	--	--	--	--	---

					<p>Gymraeg a Chymreictod ar draws y Sir</p> <ul style="list-style-type: none"> • Adran Grantiau Cymunedol y Cyngor Sir i hyrwyddo grantiau cymunedol ar gyfer prosiectau sy'n ymwneud â'r Gymraeg • Cefnogi gwaith Bro 360, er mwyn marchnata digwyddiadau diwylliannol a chymdeithasol cyfrwng Cymraeg. Annog y cyfleoedd i rannu straeon o bwys yn lleol. • Posibilrwydd o greu Hwb Cymunedol ar safle'r ysgol gyfredol^{l***}
Gweithgareddau Cymraeg yn y gymuned		✓		<p>Rhai o weithgareddau'r ysgol yn cael eu cynnal yn Neuadd Gymunedol Borth Hwb Cymunedol Borth yn cynnal gweithgareddau dwyieithog yn y gymuned .</p>	<ul style="list-style-type: none"> • Mae Strategaeth Iaith Gymraeg newydd Ceredigion yn rhoi ffocws clir i hybu a hyrwyddo'r Gymraeg ar draws y Sir • Cynyddu darpariaeth ac ymwneud CERED* â'r ardal gan weithio gyda'r Hwb Cymunedol

					<p>a'r gymuned ehangach i adnabod gweithgareddau cymdeithasol i hybu defnydd y Gymraeg</p> <ul style="list-style-type: none"> • Is-bwyllgorau PERTHYN** Fforwm Dyfodol Dwyieithog i drafod ac ystyried effeithiau gan dynnu mudiadau amrywiol at ei gilydd i gynnig prosiectau posib i hybu'r Gymraeg a diwylliant yn lleol • Posibilrwydd o greu Hwb Cymunedol ar safle'r ysgol gyfredol***
Nifer y siaradwyr Cymraeg i'r dyfodol			✓	Hwb Cymunedol yn Borth yn cynnal ystod o weithgareddau amrywiol gan weithio gyda mudiadau a gwirfoddolwyr	<ul style="list-style-type: none"> • Disgyblion yn parhau i gael addysg Gymraeg yn yr ysgol amgen • Mae Strategaeth Iaith Gymraeg newydd Ceredigion yn rhoi ffocws clir i hybu a hyrwyddo'r Gymraeg ar draws y sir • Cynyddu darpariaeth ac ymwneud CERED* â'r ardal gan weithio gyda

					<p>Hwb Cymunedol Borth a'r gymuned ehangach i adnabod gweithgareddau cymdeithasol i hybu defnydd y Gymraeg</p> <ul style="list-style-type: none"> • Is bwyllgorau PERTHYN** Fforwm Dyfodol Dwyieithog i drafod ac ystyried effeithiau gan dynnu mudiadau amrywiol at ei gilydd i gynnig prosiectau posib i hybu'r Gymraeg a diwylliant yn lleol • Hyrwyddo Pecyn Croeso i Geredigion yn yr ardal (i newydd-ddyfodiaid)
Y Gymraeg yn weladwy yn y gymuned			✓	Mae'r Gymraeg yn weladwy trwy weithgareddau cymunedol	<ul style="list-style-type: none"> • Cynyddu darpariaeth ac ymwneud CERED* â'r ardal gan weithio gyda'r gymuned i adnabod gweithgareddau cymdeithasol i hybu defnydd y Gymraeg • CERED* i weithio gyda busnesau lleol i gynyddu defnydd a gwelededd y

					<p>Gymraeg trwy gynlluniau megis 'Hapus i Siarad'</p> <ul style="list-style-type: none"> Hyrwyddo Pecyn Croeso i Geredigion yn yr ardal (i newydd-ddyfodiaid)
Hyfywedd adnoddau cymunedol eraill			✓	Hwb Cymunedol Borth yn cynnal ystod o weithgareddau amrywiol gan weithio gyda mudiadau gwahanol a gwirfoddolwyr	<ul style="list-style-type: none"> Cynyddu darpariaeth ac ymwneud CERED* â'r ardal gan weithio gyda Hwb Cymunedol Borth a'r gymuned ehangach i adnabod gweithgareddau cymdeithasol i hybu defnydd y Gymraeg Adran Grantiau Cymunedol y Cyngor Sir i hyrwyddo grantiau cymunedol ar gyfer prosiectau sy'n ymwneud â'r Gymraeg a datblygu adnoddau cymunedol cyfredol ymhellach Posibilrwydd o greu Hwb Cymunedol ar safle'r ysgol gyfredol***

*CERED– Menter Iaith Ceredigion

** - Is-bwyllgorau DYSGU a PERTHYN - Mae Fforwm Dyfodol Dwyieithog Ceredigion yn cynnwys cynrychiolwyr o amrywiol fudiadau a sefydliadau ac yn gyfrifol am fonitro gweithredu Strategaeth Iaith

Ceredigion sydd yn anelu at ddatblygu defnydd yr iaith Gymraeg yn y Sir. Yn 2024 crëwyd 4 is-bwyllgor er mwyn ffocysu ar bob un o 4 themâu strategol y Strategaeth Iaith sef Dysgu , Perthyn, Byw a Llwyddo. Bydd yr is-bwyllgor DYSGU yn canolbwyntio ar gamau gweithredu yn ymwneud ag Addysg, Sgiliau a gweithgareddau i blant, pobl ifanc a theuluoedd. Bydd Is bwyllgor PERTHYN yn canolbwyntio ar gamau gweithredu yn ymwneud a'r Gymraeg yn y gymuned a Diwylliant Cymreig.

*** - Mae'r Ddogfen Ymgynghori Statudol yn nodi "bydd yr ysgol yn y lle cyntaf yn cael ei chynnig fel adnodd i'r gymuned leol"

Draft

ASESIAD O'R EFFAITH AR GYDRADDOLDEB

Deddf Cydraddoldeb 2010

Mae Deddf Cydraddoldeb 2010 (y Ddeddf) yn dwyn ynghyd ac yn disodli'r deddfau gwrth-wahaniaethu blaenorol gydag un Ddeddf. Mae'n symleiddio ac yn cryfhau'r gyfraith, yn cael gwared ag anghysondebau ac yn ei gwneud hi'n haws i bobl ddeall a chydymffurfio â hi. Daeth y rhan fwyaf o'r Ddeddf i rym ar 1 Hydref 2010.

Mae'r Ddeddf yn cynnwys dyletswydd cydraddoldeb newydd yn y sector cyhoeddus (y 'ddyletswydd gyffredinol') gan ddisodli'r dyletswyddau ar wahân ar gydraddoldeb hil, anabledd a rhyw. Daeth hyn i rym ar 5 Ebrill 2011.

Beth yw'r ddyletswydd gyffredinol?

Nod y ddyletswydd gyffredinol yw sicrhau bod yr awdurdodau cyhoeddus a'r rhai sy'n cyflawni swyddogaeth gyhoeddus yn ystyried sut y gallant gyfrannu'n gadarnhaol at gymdeithas decach trwy hyrwyddo cydraddoldeb a pherthynas dda yn eu gweithgareddau o ddydd i ddydd. Mae'r ddyletswydd yn sicrhau bod ystyriaethau cydraddoldeb yn rhan o ddylunio polisïau a darparu'r gwasanaethau a'u bod yn cael eu hadolygu'n rheolaidd. Bydd hyn yn sicrhau gwell canlyniadau i bawb.

O dan y ddeddfwriaeth, mae gan awdurdodau cyhoeddus ddyletswyddau cyfreithiol i dalu 'sylw dyledus' i'r angen i gael gwared â gwahaniaethu a hyrwyddo cydraddoldeb mewn perthynas â hil, anabledd a rhyw, gan gynnwys ailbennu rhywedd, yn ogystal â hyrwyddo cysylltiadau hiliol da. Mae Deddf Cydraddoldeb 2010 yn cyflwyno dyletswydd newydd yn y sector cyhoeddus sy'n ymestyn y cwrdd i oedran, cyfeiriadedd rhywiol, beichiogrwydd a mamolaeth, a chrefydd neu gred. Mae'r gyfraith yn ei gwneud yn ofynnol i'r ddyletswydd i dalu 'sylw dyledus' gael ei dangos yn y broses o wneud penderfyniadau. Mae hefyd yn bwysig nodi bod yr awdurdodau cyhoeddus sy'n ddarostyngedig i'r dyletswyddau cydraddoldeb hefyd yn debygol o fod yn ddarostyngedig i'r rhwymedigaethau o dan y Ddeddf Hawliau Dynol ac felly mae'n ddoeth hefyd ystyried yr effaith bosibl y gallai penderfyniadau ei chael ar hawliau dynol fel rhan o'r un broses.

Dyletswydd Economaidd-Gymdeithasol


Byddai angen cefnogi'r broses ar gyfer pob disgybl gan gynnwys y rhai o gefndiroedd difreintiedig yn economaidd mewn modd sensitif a gofalus er mwyn sicrhau parhad a dilyniant yn eu proses ddysgu. Mae gan bob disgybl yn y sector cynradd hawl i brydau ysgol am ddim.

Nodwedd Warchoddedig	Effaith			Manylion am natur yr effaith
	Positif	Negyddol	Nid y naill na'r llall	
Oedran	✓			Byddai disgyblion yn mynychu ysgol gyda charfan fwy o ddisgyblion lle byddai disgyblion yn cael eu haddysgu mewn dosbarthiadau o ystod oedran tebyg, gan ddarparu cyfleoedd ychwanegol ar gyfer cymorth a dysgu gan gymheiriaid.
Anabledd			✓	Darperir cefnogaeth lle bo angen i gefnogi disgyblion ag anghenion arbenigol mewn amgylchedd priodol a diogel. Bydd yr holl staff a gyflogir yn yr ysgol yn cael eu trin yn gyfartal beth bynnag fo'u statws o fewn y nodwedd warchoddedig hon.
Ailbennu rhywedd / trawsryweddol			✓	Bydd unrhyw ddisgyblion, rhieni/gofalwyr a staff yn cael eu trin yn gyfartal ac yn unol â'r polisiau perthnasol.
Priodas neu bartneriaeth sifil			✓	Bydd yr holl staff a gyflogir yn yr ysgol yn cael eu trin yn gyfartal beth bynnag fo'u statws o fewn y nodwedd warchoddedig hon.
Beichiogrwydd neu famolaeth			✓	Bydd yr holl staff a gyflogir yn yr ysgol yn cael eu trin yn gyfartal beth bynnag fo'u statws o fewn y nodwedd warchoddedig hon.
Hil			✓	Darperir cefnogaeth integreiddio lle bo angen mewn modd priodol.
Crefydd neu Gred neu ddi-gred			✓	Mae pob ysgol yn cadw at ofynion y Cwricwlwm i Gymru.
Hunaniaeth rywiol/o ran rhywedd			✓	Ni fydd hyn yn cael unrhyw effaith andwyol ar y ddarpariaeth a ddarperir. Bydd yr holl randdeiliaid sy'n perthyn i'r nodwedd warchoddedig hon yn cael eu trin yn gyfartal yn unol â pholisiau a gweithdrefnau perthnasol.
Cyfeiriadedd Rhywiol			✓	Bydd unrhyw randdeiliaid sy'n perthyn i'r nodwedd warchoddedig hon yn cael eu trin yn gyfartal yn unol â pholisiau a gweithdrefnau perthnasol.
Anfantais economaidd-gymdeithasol			✓	Mae pob disgybl ysgol gynradd yn derbyn prydau ysgol am ddim. Mae pawb yn cael eu trin yn gyfartal beth bynnag fo'u hamgylchiadau personol.


DEDDF LLESIANT CENEDLAETHAU'R DYFODOL (CYMRU) 2015

Mae Deddf Llesiant Cenedlaethau'r Dyfodol (Cymru) 2015 yn gosod fframwaith cyfreithiol cyffredin sy'n seiliedig ar saith o Nodau Llesiant a phum Ffordd o Weithio. Y nod yw cynnal a darparu gwasanaethau cyhoeddus sy'n diwallu'r anghenion presennol, heb beryglu gallu cenedlaethau'r dyfodol i ddiwallu eu hanghenion hwythau.


Hirdymor

	<p>Pwysigrwydd sicrhau cydbwysedd rhwng anghenion tymor byr a'r angen am ddiogelu'r gallu i ddiwallu anghenion tymor hir hefyd</p>	<p>Sicrhau cynaliadwyedd hirdymor Addysg yng Ngheredigion a sicrhau bod digon o leoedd mewn ysgolion i ddiwallu'r anghenion yn awr ac yn y dyfodol.</p>
---	--	---


Atal

	<p>Sut gall gweithredu i atal problemau rhag digwydd neu waethygu helpu cyrff cyhoeddus i gyflawni eu hamcanion</p>	<p>Cynhelir yr adolygiad blynyddol o leoedd ysgol i gynnwys rhagamcanion disgyblion a gwydnwch ariannol yn unol ag amcanion y Strategaeth Gorfforaethol.</p>
--	---	--


Integreiddio

	<p>Ystyried sut gall amcanion llesiant y corff cyhoeddus effeithio ar bob un o'r nodau llesiant, ar bob un o'u hamcanion eraill, neu ar amcanion cyrff cyhoeddus eraill</p>	<p>Mae integreiddio cymunedol yn ganolbwynt ar gyfer pob ysgol gan greu amgylchedd i gefnogi diwylliant, treftadaeth a'r iaith Gymraeg.</p>
---	---	---

Cydweithio

	<p>Gallai cydweithredu ag unrhyw berson arall (neu wahanol adrannau yn y corff ei hun) helpu'r corff i fodloni ei amcanion llesiant</p>	<p>Cynyddu cydweithio rhwng gwasanaethau a chymunedau i sicrhau bod Addysg yn barhaus i bob disgybl.</p>
---	---	--

Cynnwys

	<p>Pwysigrwydd cynnwys pobl sydd â diddordeb mewn cyflawni'r nodau llesiant, a sicrhau bod y bobl hynny'n adlewyrchu amrywiaeth yr ardal maent yn ei gwasanaethu</p>	<p>Mae'r broses ymgynghori statudol yn rhoi cyfle i'r holl randdeiliaid (gan gynnwys disgyblion, staff, llywodraethwyr a'r gymuned) ymateb i'r cynnig.</p>
---	--	--