

# Tymor Canolig (2024-2026)

## Cynllun Cyflawni Blaenoriaeth Lles

### Mawrth 2024

Trefnwyd cyfres o bedwar gweithdy wedi'u hwyluso yn ystod Hydref a Thachwedd 2023 i archwilio'r tasgau a gynhwysir fel rhan o'r amcanion yn y Cynllun Llesiant Lleol 2023-2028.

Gan ddefnyddio meddalwedd rhyngweithiol, gofynnwyd i'r rheiny oedd yn bresennol i ystyried blaenoriaethu'r tasgau, a nodi'r rheini a oedd eisoes yn cael eu cyflawni'n foddhaol gyda systemau adrodd y gellid cael mynediad iddynt a'u monitro. Yn dilyn hyn, ceisiwyd barn y cyfranogwyr ynghylch sut y gellid atgyfnerthu meysydd nad oeddent yn cael eu cyflawni mor effeithiol drwy flaenoriaethu gwaith drwy'r Bwrdd Gwasanaethau Cyhoeddus neu drwy ddulliau eraill.

O ganlyniad, lluniwyd rhestr o waith blaenoriaethol. Yn dilyn dadansoddiad, nodwyd meysydd blaenoriaeth tymor canolig o dan bob un o'r pedwar amcan lles. (Ffig 1)

Mae pob Cadeirydd is-grŵp wedi cael eu briffio ar y blaenoriaethau, a'r disgwyliad yw y dylent roi sylw arbennig i'r meysydd hyn wrth ystyried gweithgareddau eu grwpiau. Yn ystod yr adroddiadau chwarterol is-grŵp, byddant yn rhoi'r wybodaeth ddiweddaraf i'r Bwrdd fel y gellir monitro cynnydd yn unol â hynny.

Wrth symud ymlaen, yn ogystal â'r diweddariadau is-grŵp arferol, bydd pob cyfarfod BGC yn cynnwys '**sesiwn sbotolau**' ar faes amcan penodol lle bydd y Bwrdd yn cael cyfle i archwilio gweithgareddau mwy manwl sy'n cefnogi cyflawni yn y maes hwn.

Bydd cyfleuster olrhain camau gweithredu ar wahân yn monitro cyflawniad yn erbyn y ffrydiau a nodwyd fel meysydd blaenoriaeth. Dyma'n **blaenoriaethau tymor canolig (2 flynedd)** – Bydd hyn, yn ogystal ag effeithiolrwydd y grwpiau presennol sy'n seiliedig ar le, yn cael eu **hadolygu ymhen 12 mis**.

## Strwythur Cyflawni

Yng nghyfarfod y Bwrdd Gwasanaethau Cyhoeddus ar 4 Rhagfyr 2023, ystyriodd yr aelodau'r hyn a gynhyrchwyd o'r pedwar gweithdy a gynhaliwyd. O ran y strwythur cyflawni ar gyfer y ddarpariaeth tymor byr, cefnogodd y Bwrdd gadw'r **3 grŵp cyflawni presennol**, gyda rhai mân newidiadau. Cytunwyd y byddai'r strwythur seiliedig ar le yn parhau i wasanaethu'r bwrdd yn dda yn ardaloedd Llanbedr Pont Steffan ac Aberteifi. Nodwyd bod gwaith y grwpiau hyn yn canolbwyntio'n briodol ar feysydd o dlodi penodol a amlygwyd mewn astudiaethau sylfaen ddiweddar, a'i fod yn parhau i fod yn berthnasol ac heb ei gwblhau.

Er mwyn adlewyrchu natur thematig trafodaethau'r grŵp hwn, bydd grŵp prosiect Strategaeth Garbon Niwtral a Datgarboneiddio Aberystwyth yn newid i fod yn '**Grŵp Cyflawni Hinsawdd a Natur**' gyda'i ffocws yn symud o le penodol i ledled y sir. Cytunwyd hefyd y byddai'r gwaith o amgylch Siarter Teithio Iach Canolbarth a Gorllewin Cymru yn cael ei gynnwys yn ffurfiol yn y grŵp hwn.

Bydd grŵp prosiect seiliedig ar le Gwellu Lles Cymunedol a Mynd i'r Afael â Chaledi yn Aberteifi yn newid ei enw i '**Grŵp Cyflawni Llesiant yn Aberteifi**'. Yn yr un modd, bydd grŵp prosiect seiliedig ar le Llanbedr Pont Steffan yn cael ei alw'n '**Grŵp Cyflawni Llesiant yn Llambod**'.

Bydd yr **Is-Grŵp Tlodi a Chaledi** yn parhau i gefnogi'r thema drawsbynciol ar draws pob amcan.

Bydd gwaith yr is-grwpiau ategol yn parhau yn ei ffurf bresennol, gan gefnogi gwaith eang y BGC ac adrodd drwy eithriad i'r Bwrdd:

- Partneriaeth Diogelwch Cymunedol
- Grŵp Ailsefydlu Ffoaduriaid
- Fforwm Darparwyr Gwasanaethau Plant a Phobl Ifanc
- Fforwm Cyn-filwyr y Lluoedd Arfog
- Fforwm Dyfodol Dwyieithog Ceredigion

## ATODIAD 1

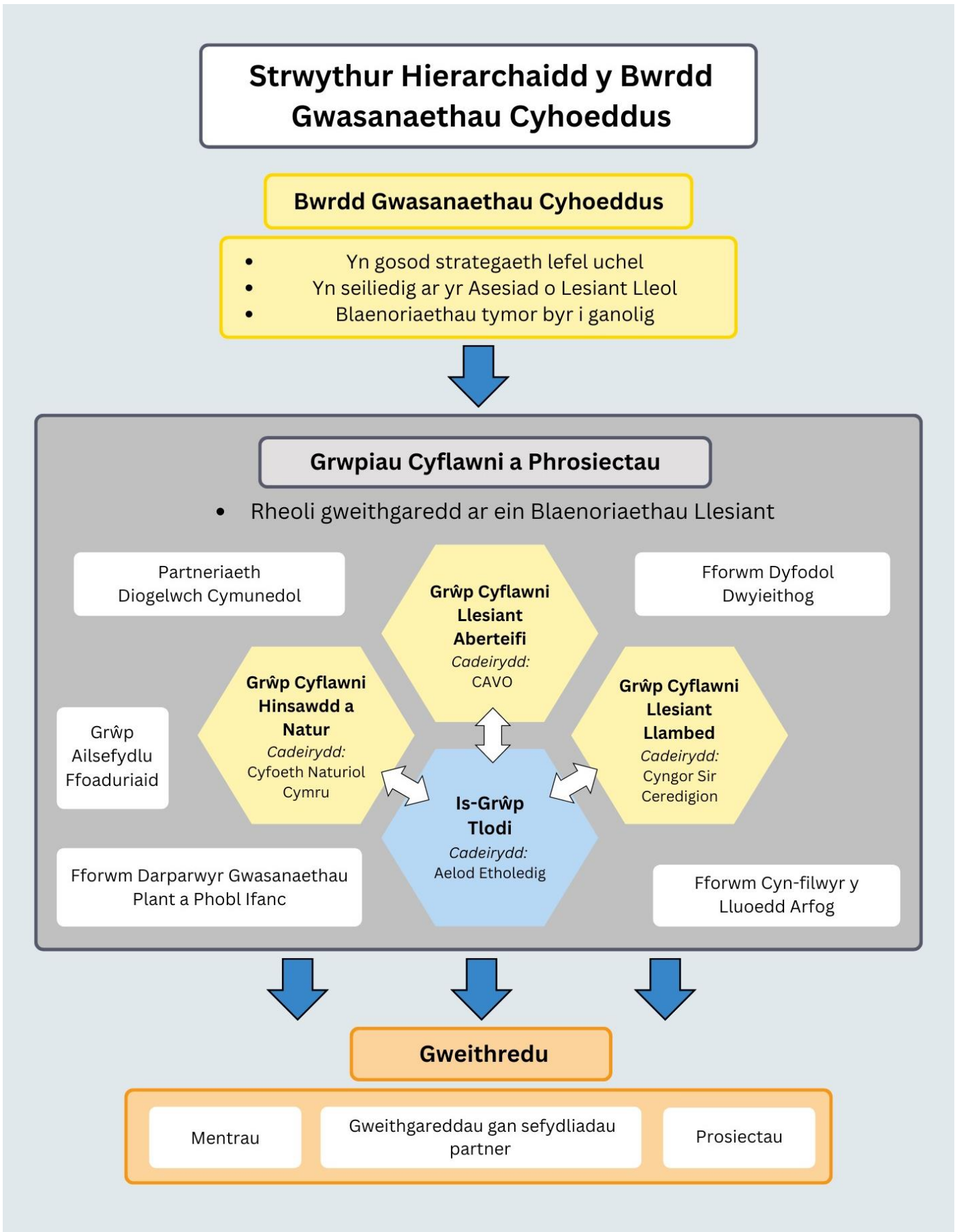
Mae diagram sy'n plotio'r strwythur hierarchaidd a fabwysiadwyd ar gyfer cyflawni wedi'i gynnwys.

## ATODIAD 2

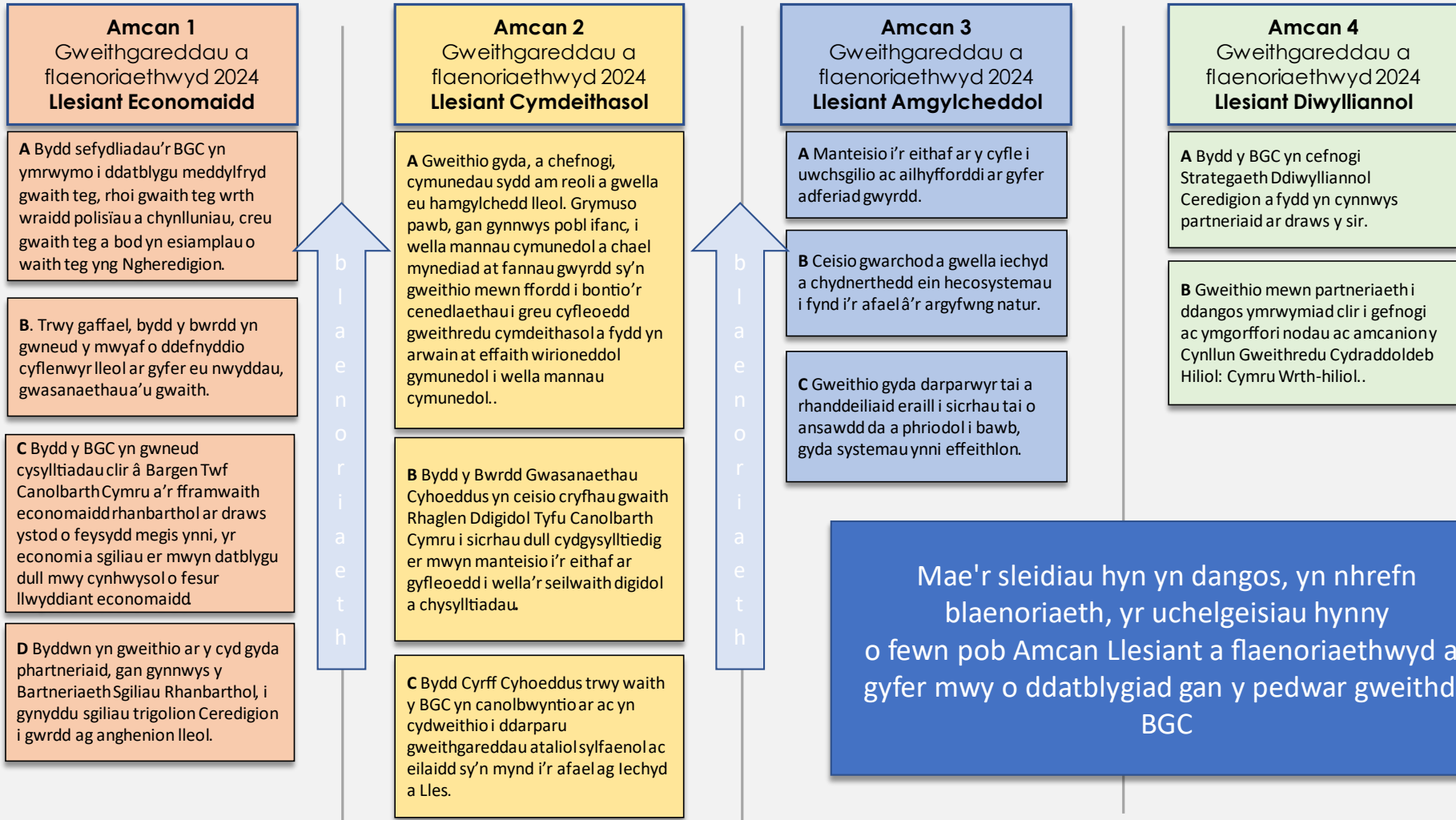
Cynrychiolaeth graffigol o rai o'r partneriaethau lleol a rhanbarthol mwyaf arwyddocaol y mae'r BGC yn rhyngweithio â nhw. Mae'r diagram yn dangos llinellau adrodd lle bo'n briodol sy'n galluogi'r BGC i gyflawni ei rwymedigaethau monitro cynnydd yn erbyn amcanion y Cynllun Llesiant.

**Atodiad 1**

**(Ffig 1) Cynllun Cyflawni 2024 – 2026 ar gyfer Cynllun Llesiant Lleol BGC Ceredigion – Blaenoriaethau**

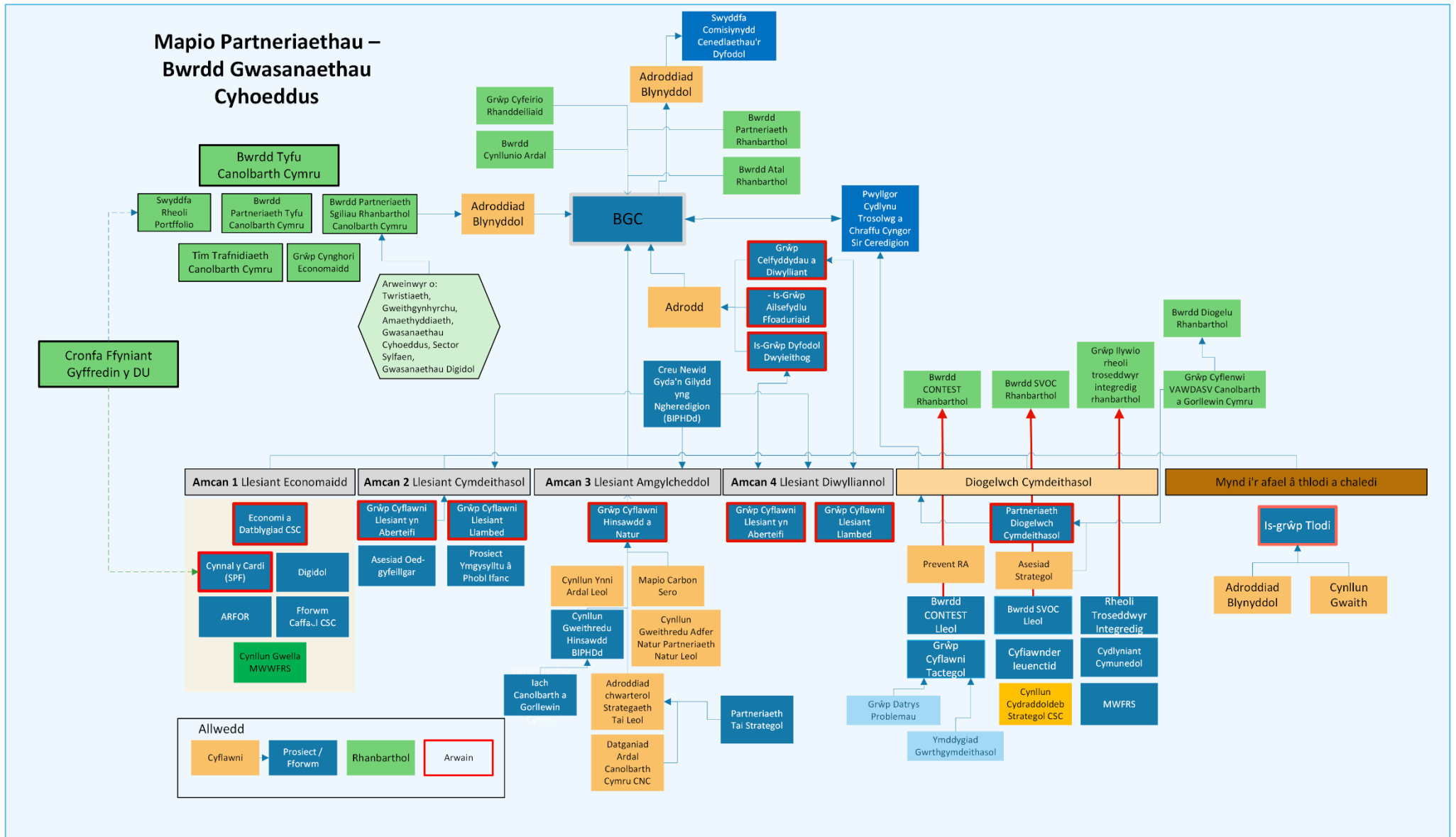


# Wedi'u Blaenoriaethu ar Gyfer Datblygiad gan y BGC



# ATODIAD 2

## Mapio Partneriaethau – Bwrdd Gwasanaethau Cyhoeddus



## Acronymau Cynllun Cyflenwi y BGC

|                                   |                                                                                                    |
|-----------------------------------|----------------------------------------------------------------------------------------------------|
| <b>ASB</b><br><b>YG</b>           | Anti-Social Behaviour<br>Ymddygiad Gwrthgymdeithasol                                               |
| <b>CAVO</b><br><b>CMGC</b>        | Ceredigion Association of Voluntary Organisations<br>Cymdeithas Mudiadau Gwirfoddol Ceredigion     |
| <b>CONTEST</b><br><b>CONTEST</b>  | UK Counter Terrorism Strategy<br>Strategaeth Gwrthderfysgaeth y DU                                 |
| <b>Co-Pro</b><br><b>RCGC</b>      | Co-Production Network for Wales<br>Rhwydwaith Cyd-gynhyrchu Cymru                                  |
| <b>CSP</b><br><b>PDC</b>          | Community Safety Partnership<br>Partneriaeth Diogelwch Cymunedol                                   |
| <b>DHR</b><br><b>ADD</b>          | Domestic Homicide Review<br>Adolygiad Dynladdiad Domestig                                          |
| <b>FG</b><br><b>CD</b>            | Future Generations<br>Cenedlaethau'r Dyfodol                                                       |
| <b>GMW(P)</b><br><b>(P)TCC</b>    | Growing Mid Wales Partnership<br>Partneriaeth Tyfu Canolbarth Cymru                                |
| <b>HDdUHB</b><br><b>BIPHDD</b>    | Hywel Dda University Health Board<br>Bwrdd Iechyd Prifysgol Hywel Dda                              |
| <b>IOM</b><br><b>RhTI</b>         | Integrated Offender Management<br>Rheoli Troseddwy'r Integredig                                    |
| <b>LA</b><br><b>ALI</b>           | Local Authority<br>Awdurdod Lleol                                                                  |
| <b>LAEP</b><br><b>CYAL</b>        | Local Area Energy Plan<br>Cynllun Ynni Ardal Leol                                                  |
| <b>LNP</b><br><b>PNL</b>          | Local Nature Partnership<br>Partneriaeth Natur Leol                                                |
| <b>MWWFRS</b><br><b>GTACGC</b>    | Mid and West Wales Fire and Rescue Service<br>Gwasanaeth Tân ac Achub Canolbarth a Gorllewin Cymru |
| <b>NRW</b><br><b>CNC</b>          | National Resources Wales<br>Cyfoeth Naturiol Cymru                                                 |
| <b>PHW</b><br><b>ICC</b>          | Public Health Wales<br>Iechyd Cyhoeddus Cymru                                                      |
| <b>PSB</b><br><b>BGC</b>          | Public Services Board<br>Bwrdd Gwasanaethau Cyhoeddus                                              |
| <b>PSG</b><br><b>GDP</b>          | Problem Solving Group<br>Grŵp Datrys Problemau                                                     |
| <b>PSPO</b><br><b>GGMC</b>        | Public Space Protection Order<br>Gorchymyn Gwarchod Mannau Cyhoeddus                               |
| <b>RPB</b><br><b>BARh</b>         | Regional Preventions Board<br>Bwrdd Atal Rhanbarthol                                               |
| <b>RPSB</b><br><b>BGCRh</b>       | Regional Public Services Board<br>Bwrdd Gwasanaethau Cyhoeddus Rhanbarthol                         |
| <b>RSP</b><br><b>PSRh</b>         | Regional Skills Partnership<br>Partneriaeth Sgiliau Rhanbarthol                                    |
| <b>SG</b><br><b>GLI</b>           | Steering Group<br>Grŵp Llywio                                                                      |
| <b>UK SPF</b><br><b>CFFG y DU</b> | UK Shared Prosperity Fund<br>Cronfa Ffyniant Gyffredin y DU                                        |
| <b>SVD</b><br><b>DTD</b>          | Serious Violence Duty<br>Dyletswydd Trais Difrifol                                                 |
| <b>SVOC</b>                       | Serious Violence & Organised Crime                                                                 |

|                              |                                                                                                                        |
|------------------------------|------------------------------------------------------------------------------------------------------------------------|
| <b>TDThC</b>                 | Trais Difrifol a Throseddau Cyfundrefnol                                                                               |
| <b>MWTT<br/>TTCC</b>         | Mid Wales Transportation Team<br>Tîm Trafnidiaeth Canolbarth Cymru                                                     |
| <b>VAWDASV<br/>TEMCDThRh</b> | Violence Against Women Domestic Abuse and Sexual Violence<br>Trais yn Erbyn Menywod Cam-drin Domestig a Thrais Rhywiol |
| <b>WBA<br/>ALLI</b>          | Well-being Assessment<br>Asesiad o Lesiant Lleol                                                                       |
| <b>WBP<br/>CLILI</b>         | Well-being Plan<br>Cynllun Llesiant Lleol                                                                              |
| <b>WG<br/>LIC</b>            | Welsh Government<br>Llywodraeth Cymru                                                                                  |