



**DEDDF DRWYDDEDU 2003**  
**TRWYDDED ANHEDDAU**

Cyngor Sir **Ceredigion** County Council



ydded anheddau

**PRM 0051 (27/04/2018)**

- Manylion am y safle

**Cyfeiriad post y safle, neu os nad oes un, cyfeirnod map ordnans neu ddisgrifiad**

**FOELALLT ARMS**

**LLANDDEWI BREFI**

**Tref bost**  
**TREGARON**

**Cod Post**  
**SY25 6RL**

**Rhif ffôn**  
**01974 298 306**

**Os oes cyfyngiad ar yr amser, y dyddiadau**

**NID OES CYFYNGIADAU AMSER AR Y DRWYDDED**

**Gweithgareddau trwyddedadwy a ganiateir gan y drwydded**

**GWEITHGAREDDAU TRWYDDEDADWY:**

**FFILMIAU**  
**CHWARAEON DAN DO**  
**CERDDORIAETH FYW**  
**CERDDORIAETH WEDI EI RECORDIO**  
**PERFFORMIADAU DAWNS**

**DARPARU LLUNIAETH POETH YN HWYR YN Y NOS**

**CYFLENWI ALCOHOL**

**Yr amseroedd y mae'r drwydded yn caniatáu cynnal gweithgareddau trwyddedadwy**

**GWEITHGAREDDAU TRWYDDEDADWY:**

<b>FFILMAU:</b>	<b>LLUN – SUL:</b>	<b>1600 – 23:59 yn ddyddiol</b>
<b>CHWARAEON DAN DO:</b>	<b>LLUN – SUL:</b>	<b>1700 – 0100 yn ddyddiol</b>
<b>CERDDORIAETH FYW:</b>	<b>LLUN – SUL:</b>	<b>1600 – 2359 yn ddyddiol</b>
<b>CERDDORIAETH WEDI EI RECORDIO:</b>	<b>LLUN – SUL:</b>	<b>1100 – 2359 yn ddyddiol</b>

**DARPARU LLUNIAETH POETH YN HWYR YN Y NOS:**

**SUL – IAU: 2300 – 0100 yn ddyddiol**

**GWE a SAD:2300 - 0130**

**CYFLENWI ALCOHOL**

**SUL – IAU: 1100 – 0030 yn ddyddiol**

**GWE a SAD:1100 – 0100**

**AMSERAU ANSAFONOL:**

**NOSWYL CALAN: O ddechrau oriau Noswyl Calan tan ddiwedd oriau Dydd Calan.**

**NOSWYL NADOLIG: 1100 - 0200**

**Oriau agor y safle**

**SUL – IAU: 1100 – 0100 yn ddyddiol**

**GWE a SAD:1100 – 0130**

**AMSERAU ANSAFONOL:**

**NOSWYL CALAN: O ddechrau oriau Noswyl Calan tan ddiwedd oriau Dydd Calan.**

**NOSWYL NADOLIG: 1100 - 0200**

**Os yw'r drwydded yn caniatáu cyflenwi alcohol, a yw hyn yn golygu ar gyfer yfed ar y safle neu oddi yno**

**AR AC ODDI AR Y SAFLE**

**Enw, cyfeiriad (cofrestredig), rhif ffôn ac e-bost (os yw'n berthnasol)  
deilydd y drwydded safle**

**CALVIN DAVIES**

**FOELALLT ARMS,  
LLANDDEWI BREFI,  
TREGARON  
SY25 6RL**

**Rhif cofrestredig y deilydd, er enghraifft rhif cwmni, rhif elusen (os yw'n  
berthnasol)**

**Enw, cyfeiriad a rhif ffôn Goruchwyliwr Safle dynodedig os yw'r drwydded  
safle yn caniatáu cyflenwi alcohol**

**CALVIN DAVIES**

**Rhif trwydded bersonol ac enw'r awdurdod sy'n rhoi'r drwydded bersonol  
a ddelir gan y Goruchwyliwr Safle dynodedig os yw'r drwydded safle yn  
caniatáu cyflenwi alcohol**

**CER 0119**

**CYNGOR SIR CEREDIGION**

## **1 Amodau gorfodol pan fydd trwydded yn awdurdodi cyflenwi alcohol**

(1) Pan fydd trwydded safle'n awdurdodi cyflenwi alcohol, rhaid i'r drwydded gynnwys yr amodau canlynol.

(2) Yr amod cyntaf yw na ellir cyflenwi alcohol dan y drwydded safle-

(a) ar adeg pan nad oes yna oruchwyliwr safle dynodedig yn unol â'r drwydded safle, neu

(b) ar adeg pan nad oes gan y goruchwyliwr safle dynodedig drwydded bersonol neu pan fydd ei drwydded bersonol wedi'i hatal.

(3) Yr ail amod yw bod unrhyw alcohol a gyflenwir dan y drwydded safle'n gorfod cael ei gyflenwi neu'i awdurdodi gan berson sydd â thrwydded bersonol.

## **2 Amod gorfodol: dangos ffilmiau**

(1) Pan fydd trwydded safle'n awdurdodi dangos ffilmiau, rhaid i'r drwydded gynnwys amod bod mynediad i blant pan fydd unrhyw ffilm yn cael ei dangos yn cael ei gyfyngu yn unol â'r adran hon.

(2) Pan fydd y corff categoreiddio ffilmiau'n cael ei nodi yn y drwydded, oni bai bod is-adran (3)(b) yn berthnasol, rhaid cyfyngu mynediad i blant yn unol ag unrhyw argymhelliad a wneir gan y corff hwnnw.

(3) (a) pan nad yw'r corff categoreiddio ffilmiau wedi'i nodi yn y drwydded, neu (b) pan fydd yr awdurdod trwyddedu wedi hysbysu deiliad y drwydded bod yr is-adran hon yn berthnasol i'r ffilm dan sylw, dylid cyfyngu mynediad i blant yn unol ag unrhyw argymhelliad a wneir gan yr awdurdod trwyddedu hwnnw.

(4) Yn yr adran hon -

Mae "plant" yn golygu pobl dan 18 oed; ac mae

"corff categoreiddio ffilmiau" yn golygu'r person neu'r personau a ddynodwyd fel yr awdurdod dan adran 4 o Ddeddf Recordiau Fideo 1984 (c.39) (yr awdurdod sy'n pennu addasrwydd ffilmiau fideo ar gyfer categoreiddio).

## **3 Amod gorfodol: goruchwylio drysau**

(1) Pan fydd trwydded safle'n cynnwys amod bod yn rhaid i un berson neu ragor fod ar yr eiddo ar adegau penodol i gwblhau gweithgaredd diogelwch, rhaid i'r drwydded gynnwys amod bod yn rhaid i unrhyw berson o'r fath feddu ar drwydded Awdurdod y Diwydiant Diogelwch.

(2) Ond does dim byd yn is-adran (1) sy'n gofyn am osod amod o'r fath -

(a) ar gyfer safleoedd o fewn paragraff 8(3)(a) o Atodlen 2 Deddf y Diwydiant Diogelwch Preifat 2001 (c.12) (safleoedd gyda thrwyddedau safle sy'n awdurdodi dramâu neu ffilmiau, neu

(b) ar gyfer safleoedd mewn perthynas ag-

(i) unrhyw achlysur a grybwyllir ym mharagraff 8(3)(b) neu (c) o'r Atodlen honno (safleoedd sy'n cael eu defnyddio gan glwb sydd â thystysgrif safle clwb yn unig, dan hysbysiad digwyddiad dros dro sy'n awdurdodi dramâu neu ffilmiau, neu dan drwydded hapchwarae, neu

(ii) unrhyw achlysur o fewn paragraff 8(3)(d) o'r Atodlen honno (achlysuron a bennir gan reoliadau dan y Ddeddf honno).

(3) At ddibenion yr adran hon -

(a) mae "gweithgaredd diogelwch" yn golygu gweithgaredd y mae paragraff 2(1)(a) o'r Atodlen honno'n berthnasol ar ei gyfer, a

(b) bod paragraff 8(5) o'r Atodlen honno (dehongli cyfeiriadau at achlysur) yn berthnasol, am ei fod yn berthnasol mewn perthynas â pharagraff 8 o'r Atodlen honno.

## Gorchymyn Deddf Trwyddedu 2003 (Amodau Trwyddedu Gorfodol) 2014

### Yn effeithiol o 6 Ebrill 2014

1. Rhaid i berson perthnasol sicrhau na chaiff unrhyw alcohol ei werthu na'i gyflenwi i'w yfed ar y safle nac oddi arno am bris sy'n llai na'r pris a ganiateir.

2. At ddibenion yr amod a nodir ym mharagraff 1-

(a) mae "treth" i'w dehongli yn unol â Deddf Trethi ar Ddiodydd Alcoholaidd 1979(6);

(b) "y pris a ganiateir" yw'r pris a geir drwy ddefnyddio'r fformiwla –

$$P = D + (D \times V)$$

pan mai –

(i) P yw'r pris a ganiateir

(ii) D yw cyfradd y dreth sy'n daladwy mewn perthynas â'r alcohol fel pe bai'r dreth yn cael ei chodi ar ddyddiad gwerthu neu gyflenwi'r alcohol, a

(iii) V yw cyfradd y dreth ar werth sy'n daladwy mewn perthynas â'r alcohol fel pe bai'r dreth ar werth yn cael ei chodi ar ddyddiad gwerthu neu gyflenwi'r alcohol

(c) ystyr "person perthnasol", mewn perthynas â safle lle y mae trwydded safle mewn grym, yw –

(i) Deiliad y drwydded safle,

(ii) Goruchwylydd dynodedig y safle (os oes un) mewn perthynas â thrwydded o'r fath, neu

(iii) Deiliad trwydded bersonol sy'n cyflenwi alcohol o dan drwydded o'r fath neu sy'n caniatáu iddo gael ei gyflenwi;

(d) ystyr "person perthnasol", mewn perthynas â safle lle y mae tystysgrif safle clwb mewn grym, yw unrhyw un o aelodau neu swyddogion y clwb sy'n bresennol ar y safle mewn rôl sy'n galluogi'r aelod neu'r swyddog i atal y cyflenwad o dan sylw; ac

(e) ystyr “treth ar werth” yw treth ar werth sy’n daladwy yn unol â Deddf Treth ar Werth 1994(7)

3. Os nad yw’r pris a ganiateir a roddir gan Baragraff (b) o baragraff 2 (ar wahân i’r paragraff hwn) yn rhif cyfan o geiniogau, rhaid cymryd mai’r pris a roddir gan yr is-baragraff hwnnw yw’r pris a roddir mewn gwirionedd gan yr is-baragraff hwnnw wedi’i dalgrynnu i fyny i’r geiniog agosaf.
4. (1) Mae is-baragraff (2) yn gymwys os yw’r pris a ganiateir gan Baragraff (b) o baragraff 2 ar y naill ddiwrnod (“y diwrnod cyntaf”) yn wahanol i’r pris a ganiateir ar y diwrnod nesaf (“yr ail ddiwrnod”) o ganlyniad i newid i gyfradd y dreth neu’r dreth ar werth.

(2) Mae’r pris a ganiateir sy’n gymwys ar y diwrnod cyntaf yn gymwys i werthiant neu gyflenwad alcohol sy’n digwydd cyn i’r cyfnod o 14 diwrnod sy’n dechrau ar yr ail ddiwrnod ddod i ben.

Gorchymyn Deddf Trwyddedu 2003 (Amodau Trwyddedu Gorfodol) (Diwygio)  
2014

Mae'r Amodau Gorfodol isod yn **disodli** Gorchymyn Deddf Trwyddedu 2003 (Amodau Trwyddedu Gorfodol) 2010 a daethant i rym ar **1 Hydref 2014**.

**Mae amodau 1 i 4 yn cyfeirio at yr holl safleoedd sy'n gwerthu neu gyflenwi alcohol i'w yfed ar y safle. Mae amod 3 yn berthnasol i safleoedd sy'n gwerthu alcohol i'w yfed oddi ar y safle.**

1. (1) Rhaid i'r person cyfrifol sicrhau nad yw staff ar y safle perthnasol yn ymgymryd â, yn trefnu neu'n cymryd rhan mewn unrhyw hyrwyddo anghyfrifol mewn perthynas â'r safle.

(2) Yn y paragraff hwn, mae hyrwyddo anghyfrifol yn golygu un neu fwy o'r gweithgareddau a ganlyn, neu weithgareddau sy'n sylweddol debyg, sy'n digwydd er mwyn hyrwyddo gwerthiant neu gyflenwad o alcohol i'w yfed ar y safle -

(a) gemau neu weithgareddau eraill sy'n gofyn am neu'n hybu, neu sydd wedi'u dylunio i ofyn neu i hybu unigolion i -

(i) yfed swm o alcohol o fewn cyfyngiad amser (heblaw yfed alcohol a werthwyd neu a gyflenwyd ar y safle cyn terfyn y cyfnod y mae'r unigolyn cyfrifol wedi'i awdurdodi i werthu neu gyflenwi alcohol), neu

(ii) yfed cymaint o alcohol â phosib (un ai mewn cyfyngiad amser neu fel arall);

(b) darparu swm diddiwedd neu amhenodol o alcohol am ddim neu am bris penodedig neu ar ddisgownt i'r cyhoedd neu i grŵp a gaiff ei ddiffinio gan nodwedd benodol sy'n peri risg sylweddol o danseilio amcan trwyddedu;

(c) darparu alcohol am ddim neu ar ddisgownt neu unrhyw beth arall fel gwobr i annog neu i wobrwyo prynu ac yfed alcohol dros gyfnod o 24 awr neu lai mewn modd sy'n peri risg sylweddol o danseilio amcan trwyddedu;

(d) gwerthu neu gyflenwi alcohol mewn cysylltiad â phosteri neu bamffledi ar, neu yng nghyffiniau'r safle, a ellir ei ystyried yn rhesymol fel ei fod yn caniatáu, neu'n annog neu'n cyfeirio at effeithiau meddwdod ac ymddygiad gwrthgymdeithasol mewn modd ffafriol;

(e) unigolyn yn tywallt alcohol yn uniongyrchol i geg unigolyn arall (heblaw pan fo unigolyn yn methu yfed heb gymorth oherwydd anabledd).



**2.** Rhaid i'r unigolyn cyfrifol sicrhau fod dŵr yfed am ddim yn cael ei ddarparu ar gais i gwsmeriaid pan fod hyn ar gael yn rhesymol.

**3. (1)** Rhaid i ddeilydd y drwydded eiddo neu ddeilydd y dystysgrif eiddo clwb sicrhau y gweithredir polisi gwirio oed ar y safle mewn perthynas â gwerthu neu gyflenwi alcohol.

(2) Rhaid i oruchwyliwr dynodedig y safle mewn perthynas â'r drwydded eiddo sicrhau bod gwerthiant alcohol ar y safle yn digwydd yn unol â'r polisi gwirio oed.

(3) Rhaid i'r polisi fynnu bod unigolion sy'n edrych dan 18 oed i'r person cyfrifol (neu'r oed hŷn a nodir yn y polisi) ddangos ar gais, cyn cael prynu alcohol, tystiolaeth yn cynnwys eu llun, dyddiad geni a naill ai -

(a) marc holograffig, neu

(b) nodwedd uwchfioled.

**4.** Rhaid i'r unigolyn cyfrifol sicrhau -

(a) os caiff unrhyw un o'r diodydd alcoholig canlynol eu gwerthu neu eu cyflenwi i'w hyfed ar y safle (heblaw am ddiodydd alcohol sy'n cael eu gwerthu neu eu cyflenwi ar ôl eu gwneud yn barod i'w gwerthu mewn cynhwysydd wedi'i gau'n ddiogel), bydd yr alcohol ar werth i gwsmeriaid yn y mesurau a ganlyn -

(i) cwrw neu seidr: ½ pint;

(ii) jin, rym, fodca neu wisgi: 25 ml neu 35 ml; a

(iii) gwin llonydd mewn gwydryn: 125 ml;

(b) caiff y mesurau hyn eu dangos mewn bwydlen, ar restr brisiau neu ddeunydd printiedig arall sydd ar gael i gwsmeriaid ar y safle; a

(c) lle nad yw cwsmer, mewn perthynas â gwerthiant alcohol, yn manylu ar y swm o alcohol i'w werthu, bydd y gwerthwr yn hysbysu'r cwsmer fod y mesurau hyn ar gael.

## **Atodiad 2 – Amodau sy'n gyson â'r Rhestr weithredu**

**Mae'r Drwydded Safle'n amodol ar Amodau Ymhlygedig a addaswyd dan Ddeddf Trwyddedu 1964.**

**Trwydded Adloniant Cyhoeddus Rhif 2401 wedi'i haddasu. Amodau'n ymwneud â goruchwyllo drysau wedi'u haddasu fel a ganlyn:- Ni fydd angen goruchwylwyr drysau ar gyfer adloniant gyda llai na 200 o bobl hyd at ganol nos.**

### **Hyrwyddo Amcanion Trwyddedu:**

- a. Cyffredinol – Pob un o'r pedwar amcan trwyddedu: Y Trwyddedai i gadw rheolaeth ar y safle. Bydd yr holl rannau'n cael eu cadw'n lân hyd safonau'r awdurdod trwyddedu.
- b. Atal Troseddau ac Anhrefn: Goleuadau digonol. Cedwir cofrestr o ddigwyddiadau/troseddau neu anhrefn. Goruchwylir pawb sydd ar y safle er mwyn cadw trefn. Disgwylir ymddygiad teilwng. Ni chaniateir mynediad i rai y credir yn rhesymol eu bod dan ddylanwad alcohol neu gyffuriau eraill.
- c. Diogelwch Cyhoeddus: Cynhelir asesiad risg lechyd a Diogelwch yn fisol. Bydd y drysau'n glir o rwystrau. Darperir goleuadau argyfwng ac arwyddion Allanfa. Mae'r larymau tân a'r synwryddion gwres yn gweithio. Cedwir a chynhelir offer diogelwch tân ar y safle sy'n bodloni gofynion yr awdurdod tân. Nifer uchaf a ganiateir: 120.
- d. Atal Niwsans Cyhoeddus: Atal Torheddwch. Ni chaniateir i unrhyw sŵn gormodol neu anghyfleustra arall amharu ar y trigolion cyfagos. Sicrhau na fydd cerbydau'n rhwystro'r briffordd gyhoeddus ac eiddo preifat. Sicrhau na fydd y safle a thir gerllaw sydd dan fy rheolaeth yn cael ei ddefnyddio i werthu neu gymryd cyffuriau anghyfreithlon a reolir.
- e. Amddiffyn Plant Rhag Niwed: Rhaid i blant dan 16 oed fod yng nghwmni oedolyn cyfrifol.

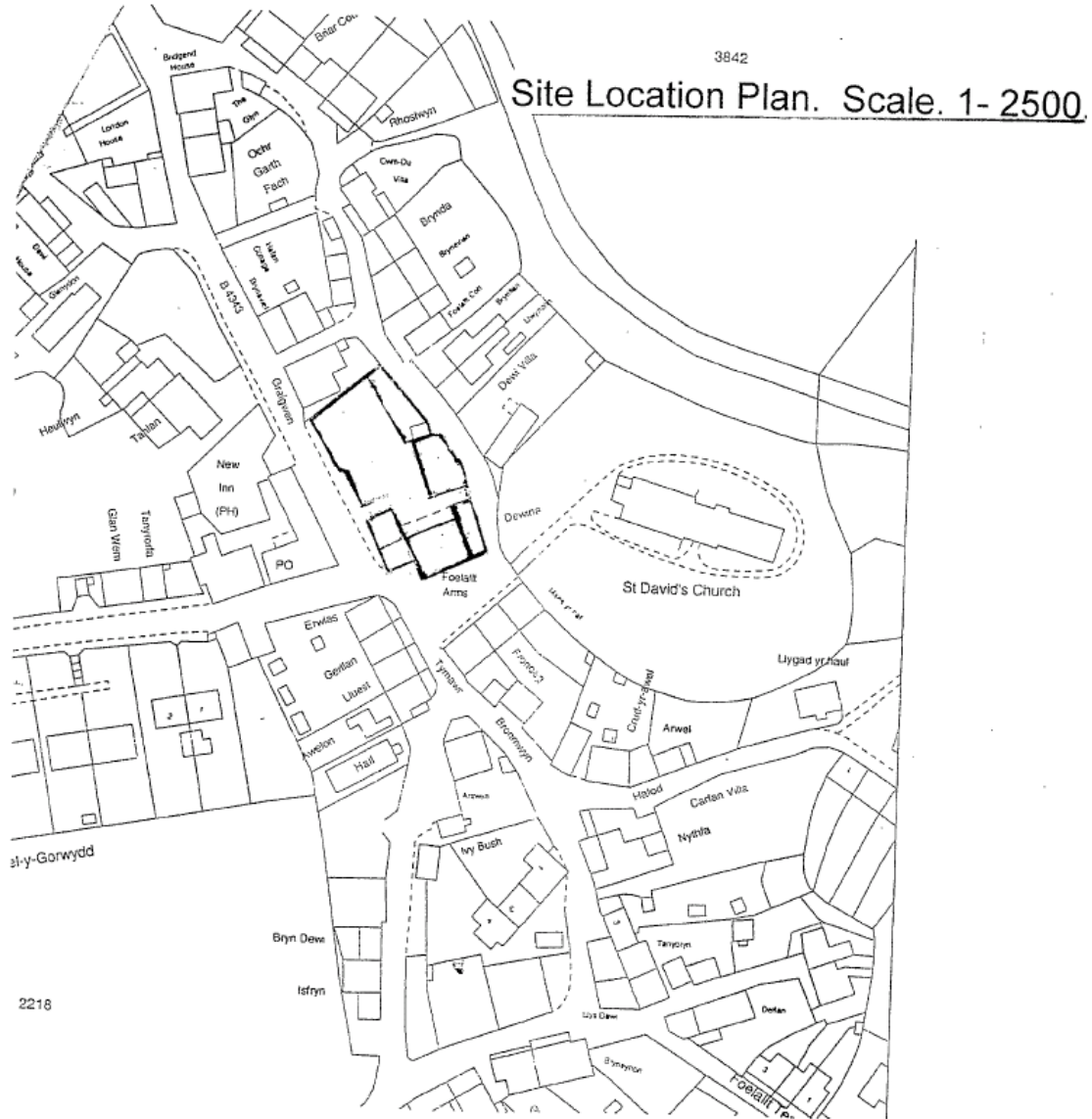
### **Cytundebau mewn ymateb i sylwadau PC John Evans, Swyddog Trwyddedu'r Heddlu:**

- Amserau cyflenwi alcohol wedi'u cwtogi a'u haddasu fel bo angen ar y drwydded
- Neb i fod yn yr ardd ar ôl 2200
- Dim mynediad nac ail-fynediad i'r safle ar ôl 2300
- Yr holl ffenestri a drysau i fod ar gau ar ôl 2200
- Ni chyflogir unrhyw un dan 18 oed (gyda thâl neu'n ddi-dâl)
- Pob plentyn dan 16 oed i adael y safle erbyn 2200

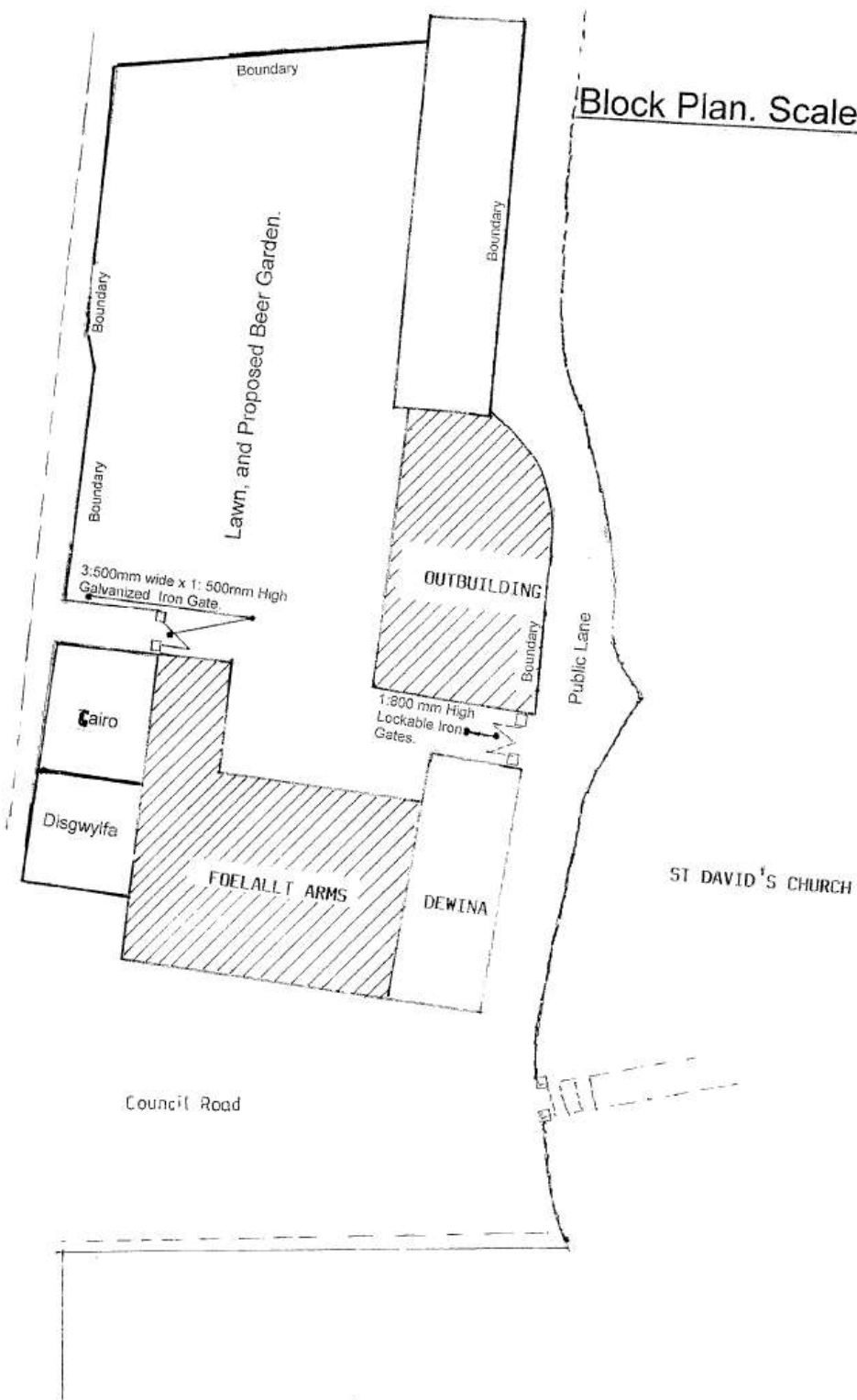
**Derbyniwyd y pwyntiau uchod gan PC John Evans.**

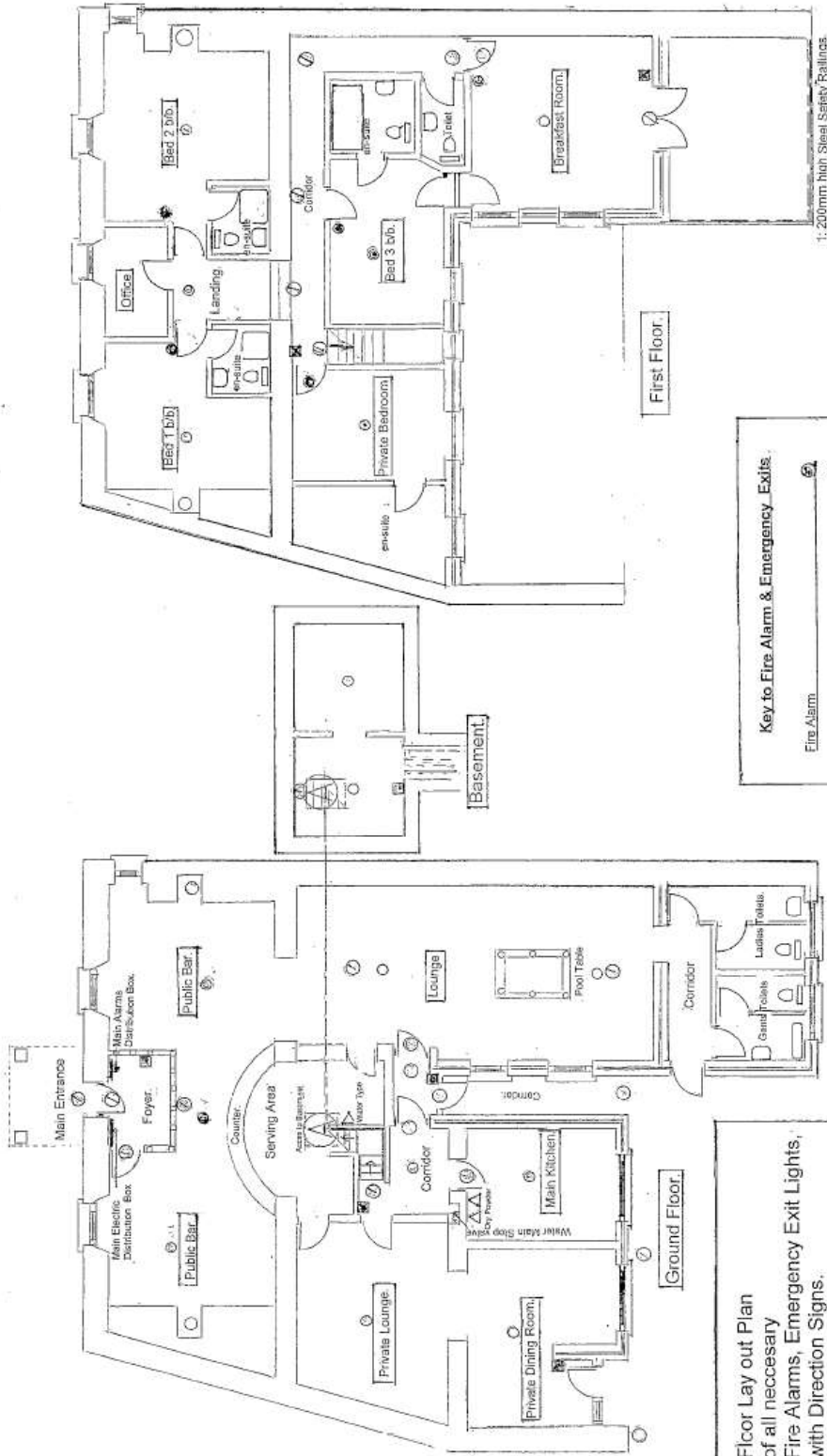
**Atodiad 3 – Amodau yn atodedig yn sgil gwrandawriad gan yr awdurdod trwyddedu/cyfarfod cyfryngu**

# Atodiad 4 – Cynlluniau



Block Plan. Scale. 1-500





**Floor Lay out Plan**  
of all necessary  
**Fire Alarms, Emergency Exit Lights,**  
with Direction Signs,  
at Foelallt Arms  
Llanddewi Brefi,  
Ceredigion,  
SY 25 6RL,  
Tel 01974 298 306  
Scale 1-100,  
Date 14-6-2005.

**For any further information**  
Please contact Owners  
Mr C. & Mrs S.E. Davies  
Tel 01974 298 306.

**Key to Fire Alarm & Emergency Exits.**

Fire Alarm	(A)
Break Glass Emergency Box	(B)
Emergency Exit Lights and Direction Arrows	(E)
Smoke Detectors	(H)
Heat Detectors	(H)
Fire Extinguishers	(X)

**Fire Precaution**  
Provide, Fix, and connect to a separate  
main circuits, all necessary Exit lights,  
and Heat and Smoke Detectors, to be  
Battery charged, interlinked and Tested  
to B.S. 5286.

1: 200mm high Steel Safety Railings.

