

AD-DREFNU YSGOLION

ASESIADAU EFFAITH STATUDOL Cymuned a'r Iaith Gymraeg



Cyngor Sir
CEREDIGION
County Council

YSGOL LLANGWYRYFON

Dyddiad: Hydref 2024

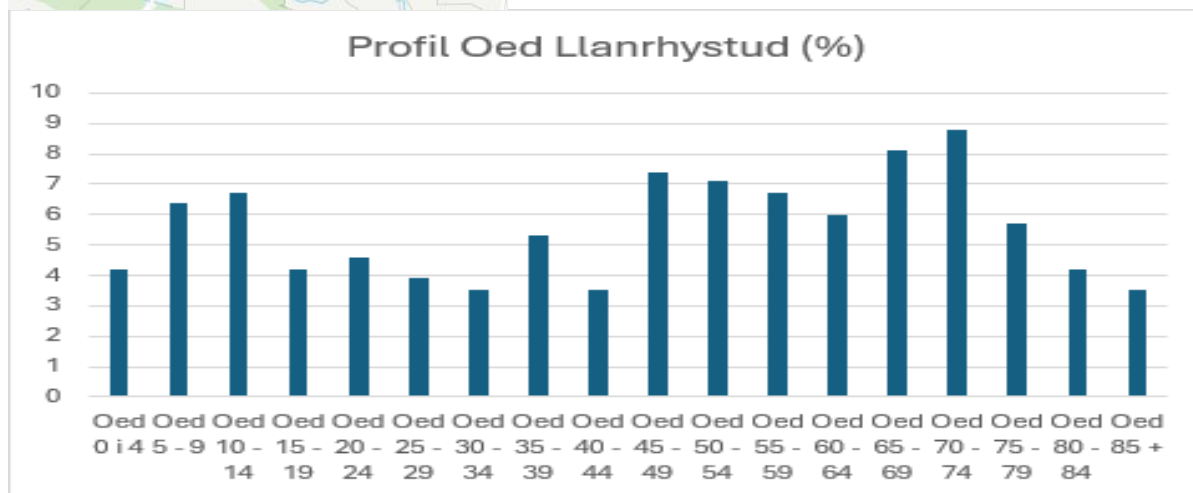
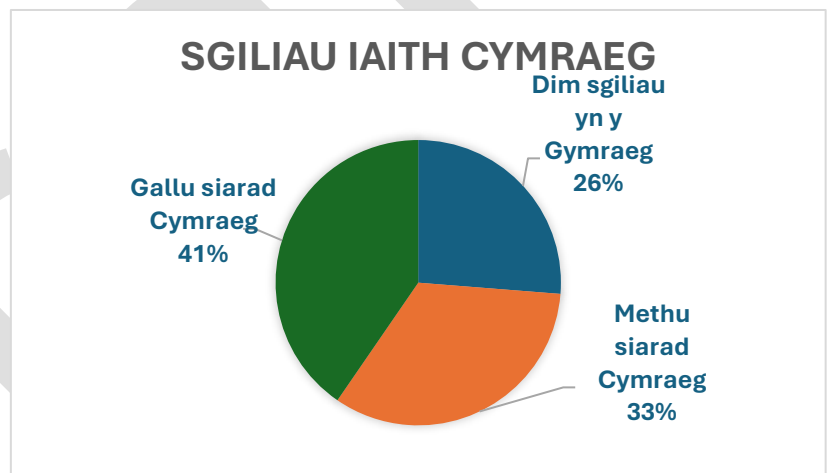
ASESIAD O'R EFFAITH GYMUNEDOL

Mae Cod Trefniadaeth Ysgolion Llywodraeth Cymru (011/2018) yn ei gwneud yn ofynnol i Awdurdodau lleol gynnal asesiadau o'r effaith ar y Gymuned a'r iaith Gymraeg wrth gynnig newidiadau i drefniadaeth ysgolion.

Gwahoddwyd y Pennaeth i gwblhau holiadur¹ ar gyfer asesu defnydd presennol a defnydd cymunedol o'r ysgol ynghyd â manylion unrhyw weithgareddau sy'n ymwneud â'r gymuned i hybu a chryfhau'r Gymraeg.

Proffil Ardal

Mae Ysgol **LLANGWYRYFON** ym ward Llanrhystud gyda phoblogaeth o 560 o drigolion. Roedd data Cyfrifiad 2021 yn dangos y proffil oedran ac iaith canlynol ar gyfer yr ardal:



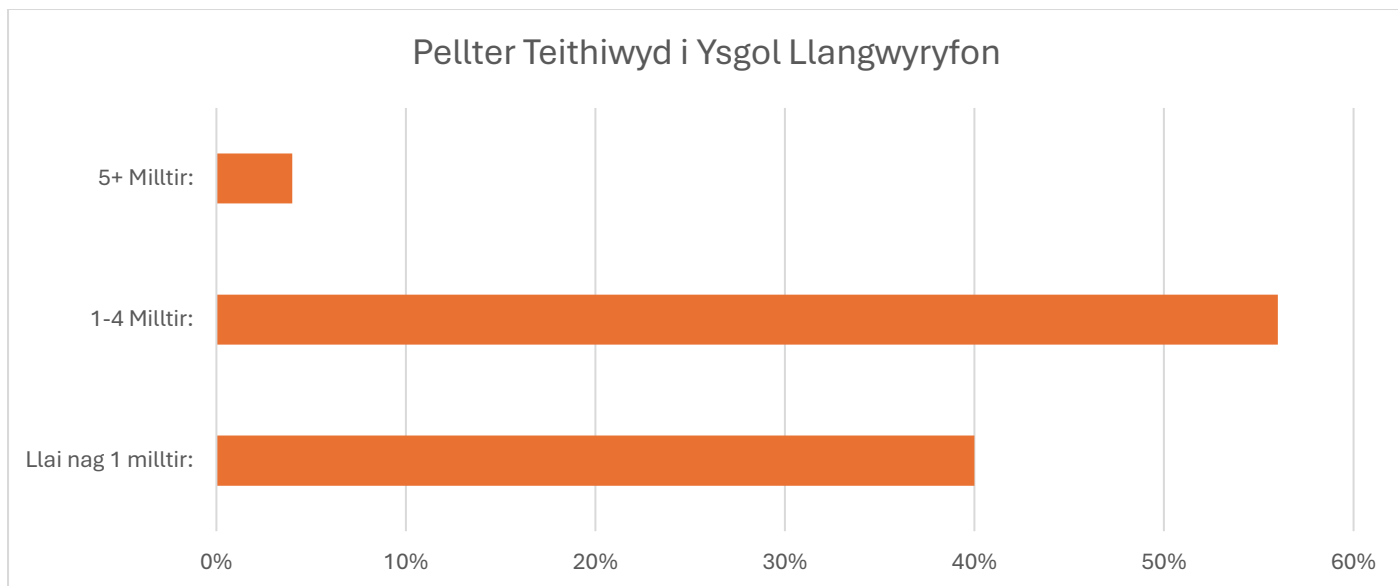
¹ Wedi'i gwblhau gan y Pennaeth yn Mawrth 2024

Cyfran disgyblion o'r dalgylch sy'n mynychu'r ysgol

Gan nad oes dalgylch penodol ar gyfer ysgolion Ceredigion, gall rhieni ddewis ysgol i'w plentyn/plant yn unol â'r [Polisi Derbyn Ysgolion 2024-2025](#)

Pellter presennol a deithir gan ddisgyblion

Dyma'r pellter a deithir gan y garfan bresennol o ddisgyblion o'u cyfeiriadau cartref i Ysgol Llangwryfon.



Llwybr Diogel i'r Ysgol a'r Gymuned

Mae Ysgol Llanilar llai na 5.5 milltir o Ysgol Llangwryfon, felly ystyrir bod hyd y daith ychwanegol yn dderbyniol ac ymhell o fewn yr uchafswm taith unffordd o 45 munud o amser teithio i ddisgyblion cynradd fel y nodir yng Nghod Trefniadaeth Ysgolion Llywodraeth Cymru.

Cyfleusterau a gwasanaethau eraill y mae'r ysgol yn eu darparu

Yn unol â'r Cod Trefniadaeth Ysgolion, darparwyd y wybodaeth ganlynol gan y pennaeth ynglŷn â defnydd cymunedol a hyrwyddo'r Gymraeg.

Rhowch fanylion am weithgareddau cyn ysgol ac ar ôl ysgol h.y. clwb brecwast, clwb ar ôl ysgol:

Cynhelir Clwb Cyn Ysgol yn foreol o 8:10am ymlaen o dan ofal/ arweiniad y staff. Yn ystod y cyfnod yma darperir amrywiaeth o adnoddau i'r disgyblion megis byrddau ' gwyddbwyll a draffts , llyfrau posau, jigsos , deunyddiau adeiladu ag yn y blaen.

Cymraeg ydy cyfrwng iaith y Clwb Cyn Ysgol (Clwb Clonc).

Bydd y disgyblion sydd yn mynychu y Clwb yn cael cyfle ychwanegol y tu hwnt i oriau swyddogol yr ysgol i gyfathrebu a chymdeithasu drwy gyfrwng y Gymraeg.

Does dim galw wedi bod ar draws y blynyddoedd am Glwb ar ôl Ysgol gan fod llawer iawn o deuluoedd yr ysgol yn defnyddio teulu estynedig i gwrdd a'u gofynion gofal plant.

Pa gyfleusterau eraill y mae'r ysgol yn eu cynnig, e.e. clwb ieuencid/grŵp chwarae?

Cynhelir Clwb yr Urdd ar ol ysgol ar gyfer disgyblion o Flwyddyn 1 i fyny.

Darperir rhaglen o weithgareddau Cymraeg a Chymreig megis Noson Gemau Bwrdd, Gyrfu Chwilen, Gweithgareddau Celf, Cwis Gwyl Dewi, Gemau Potes ac ati. Yn ystod Clwb yr Urdd cynhelir digwyddiadau megis casglu sbwriel yn yr ardal leol hefyd .

Mae canran uchel o ddisgyblion yr ysgol yn mynychu Clwb yr Urdd

Rhowch fanylion am ddefnydd y tu allan i oriau ysgol a/neu yn ystod gwyliau ysgol:

Defnyddir yr ysgol y tu allan i oriau ysgol i ddatblygu sgiliau rhieni ymhellach megis Gweithdy TGCH/ defnydd o wefan Hwb ar gyfer rhieni o dan arweiniad Cydlynedd TGCh yr ysgol.

Defnyddir yr ysgol y tu allan i oriau ysgol ar gyfer digwyddiadau cymunedol niferus ac amrywiol megis y canlynol: Cawl a Chân, Bingo, Dangos Ffilmiau, Twmpathau Dawns, Ffeiriau Nadolig a Haf, Cyngerdd Nadolig . Mae'r digwyddiadau yma yn agored i'r gymuned gyfan a mae'r gefnogaeth a geir gan y bobl leol yn arbennig o dda.

A ddefnyddir yr ysgol ar gyfer cyfarfodydd cyhoeddus neu ddigwyddiadau? Os felly, rhowch fanylion ac amllder.

Cynhelir cyfarfodydd o'r Cylch Meithrin Lleol, Corff Llywodraethol a Phwyllgor Rhieni , Cyfeillion ac Athrawon yn rheolaidd yn yr ysgol - o leiaf unwaith bob hanner tymor

Trefnir a chynhelir digwyddiadau cymunedol cyfrwng y Gymraeg a / neu'n ddwyieithog:

Noson Cawl â Chan – achlysurol

Noson Bingo – achlysurol

Noson Ffilm – achlysurol

Noson Twmpath Dawns – achlysurol

Ffair Haf – blynyddol

Ffair Nadolig - achlysurol

Cyngerdd Nadolig yr Ysgol (dau berfformiad)

Beth yw'r cyfleusterau a geir yn y gymuned leol ar hyn o bryd, e.e. busnesau, neuadd

bentref, maes chwarae, cynlluniau chwarae adeg gwyliau ac ati?

Ceir y cyfleusterau isod yn y gymuned leol ar hyn o bryd:

Neuadd Bentref, Capel ac Eglwys, Siop (ar gau ar hyn o bryd ond defnyddir y gofod yn achlysurol – gyda chaniatâd y perchennog - i werthu eitemau a wneir gan ddisgyblion yr ysgol fel rhan o brosiectau mentergarwch) Busnesau Cynnyrch Masnachol, Gwasanaethau Masnachol, a Busnesau Gwesteia ac Arlwygo.

Does dim llefydd gwyrdd cyhoeddus ym mhentref Llangwryfon . Iard yr ysgol yw'r unig fan sydd gan y plant i chwarae y tu hwnt i'w talar eu hunain.

A oes unrhyw ddarparwyr Gofal Plant yn yr ardal, os felly rhowch fanylion:

Ceir Cylch Meithrin yn yr ardal leol, wedi ei leoli yn Neuadd y Pentref o fewn tafliad carreg i'r ysgol ac sy'n derbyn plant o 2 oed i fyny. Ceir cyswllt agos ac effeithiol iawn a'r Cylch Meithrin lleol. Mae'r pennaeth ar Bwyllgor y Cylch Meithrin, rhennir adnoddau rhwng y ddau sefydliad, trefnir rhai tripiâu ar y cyd , gwahoddir y Cylch i'r ysgol yn achlysurol am sesiwn ganu a chwarae a gofynnir iddynt berfformio eitem yn y Cwrdd Diolchgarwch blynyddol a chymryd rhan yn yr Eisteddfod Ysgol.

Cynhelir Cylch Ti a Fi yn Neuadd y Pentref hefyd , ac mae'n cael ei fynychu gan nifer dda iawn o rieni newydd .

Ar hyn o bryd does dim unigolyn yn darparu Gofal Plant yn y gymuned leol.

Gwelir dros nifer fawr o flynyddoedd bod teuluoedd yr ardal yn defnyddio teulu estynedig i ddarparu gofal plant cyfrwng Cymraeg.

A oes unrhyw weithgareddau ar ôl ysgol sy'n rhoi cyfle ychwanegol i ddefnyddio'r Gymraeg yn yr ysgol, e.e. clybiau'r Urdd, Mentrau Iaith?

Cynhelir Clwb yr Urdd ar ôl ysgol ar gyfer pob disgybl o Flwyddyn 1 i fyny.

Cynhelir digwyddiadau cymunedol drwy gyfrwng y Gymraeg megis Cawl â Chan, Bingo, Dangos Ffilmiau, Twmpathau Dawns, Ffeiriau, Cyngherddau, ac ati.

A yw'r ysgol yn darparu cyfleusterau i aelodau'r gymuned ddysgu Cymraeg, neu ymgymryd â gweithgareddau trwy gyfrwng y Gymraeg?

Cynhelir digwyddiadau o dan ymbarél y Siarter Iaith er mwyn hyrwyddo'r Gymraeg a Chymreictod yn yr ysgol ac ymhlith y rhieni a'r gymuned ehangach – megis dosbarthu llyfrau / adnoddau er mwyn hyrwyddo dealltwriaeth o'r iaith ; cynnig arweiniad i rieni ar ddarllen yn y cartref gyda'u plant; paratoi posterï am eirfa Gymraeg i'w harddangos yn yr ardal leol; cymryd rhan yng ngweithgareddau Diwrnod Shwmae/Sumae ; Eisteddfod y Cardi; mynychu cyfarfod o'r Clwb Croeso (i bobl wedi ymddeol a newydd ddyfodiaid i'r ardal) i chwarae gemau bwrdd/sgwrsio. Yn ogystal â hyn, dosberthir canllawiau yn achlysurol a thrwy gyfrwng y Gymraeg i rieni â'r gymuned ehangach yn ymwneud ag ailgylchu, bwyta'n iach a llesiant meddyliol. Mae pob digwyddiad sy'n cael ei gynnal yn yr ysgol trwy gyfrwng y Gymraeg neu'n ddwyieithog felly mae'n amgylchedd ddelfrydol ar gyfer unrhyw un sy'n dysgu Cymraeg i drochi eu hunain yn yr iaith ac ymarfer gwranddo a siarad.

Unrhyw wybodaeth pellach yr hoffech gael ei gynnwys:

Cymraeg yw iaith naturiol cymdeithasu rhwng gwersi, a chwarae yn ystod amserau egwyl, yn yr ysgol.

Sicrheir bod ymwelwyr â'r ysgol yn cyfathrebu a'r plant drwy gyfrwng y Gymraeg (ond ambell i eithriad fydd i hyn yn ystod y flwyddyn addysgol).

Daw gwirfoddolwyr o'r gymuned leol i ddarllen gyda'r plant, sydd o fudd addysgol i'r plant, ond hefyd o fudd o ran datblygu sgiliau cymdeithasol.

Mae'r ysgol a'i phlant yn cyfrannu at y gymuned leol drwy:

- * Ganu mewn cartrefi hen bobl adeg y Nadolig
- * Gwneud casgliadau i Fanciau Bwyd
- * Paratoi nwyddau ar gyfer y di – gartref
- * Codi arian i elusennau niferus megis Plant mewn Angen, Apêl Wcrain, MacMillan, Comic Relief,
- * Cymryd rhan mewn digwyddiadau amser y Nadolig a'r Haf gan yr CFFI ar gyfer disgyblion yr ysgol a phobl ifanc yr ardal
- * Cynnal a chadw Gardd y Plant yn y pentref gyda aelodau y Clwb Garddio
- * Mynd i gyfarfod o'r Clwb Croeso i chwarae gemau/ sgwrsio
- * Cymryd rhannau arweiniol mewn digwyddiadau cymunedol megis Cwrdd y Mynydd ar ben y Mynydd Bach, Cwrdd Diolchgarwch yn yr Eglwys, Eisteddfod Bentref/ Cwrdd Bach yn y capel
- *Cymryd rhan mewn perfformiadau i nodi digwyddiadau hanesyddol lleol megis Rhyfel y Saes Bach
- *Perfformio yng Nghwrdd Canu Carolau'r pentref adeg y Nadolig

Mae'r holl weithgarwch cymunedol yma yn ein barn ni yn hyrwyddo cydlyniant cymunedol ac yn cryfhau'r ymdeimlad o berthyn i gymuned ymhlith y disgyblion.

Gweler isod rhai dyfyndiadau o adroddiad arolygwyr Estyn o fis Mai 2022

- Drwy hybu'r disgyblion i wneud defnydd llawn o'r Gymraeg ymhob agwedd o fywyd yr ysgol, mae'r staff yn sicrhau ethos Cymreig cryf iawn.
- Mae'r disgyblion ifancaf sydd a'r Gymraeg yn newydd iddynt yn dysgu'r iaith yn gyflym.
- Mae'r disgyblion yn ymfalchïo yn yr iaith Gymraeg ac yn ei defnyddio'n naturiol wrth sgwrsio a'i gilydd o fewn eu dosbarthiadau ac yn ystod amseroedd egwyl
- Maent yn falch iawn o'u hysgol ac yn mwynhau bod yn rhan o'i chymuned . Gwerthfawrogant gyfleoedd i ymweld a'r ardal leol yn rheolaidd
- Caiff y disgyblion brofiadau sy'n eu datblygu i fod yn ddinasyddion gwybodus am eu hardal a'u hetifeddiaeth ac yn falch o'u Cymreictod a'u cenedl.

Cyfleusterau y gellid eu ehangu pe bai'r ysgol yn cau

Gallai'r cyfleusterau a grybwyllwyd uchod weld mwy o ddefnydd.

Cyfleusterau a ddarperir gan Ysgol Llanilar (ysgol amgen) fel y nodir mewn holiadur a gwblhawyd gan y Pennaeth:

Rhowch fanylion am weithgareddau cyn ysgol ac ar ôl ysgol h.y. clwb brecwast, clwb ar ôl

ysgol:

Mae'r ysgol yn cynnig Clwb Brecwast llwyddiannus sydd yn cychwyn am 8.15yb. Caiff ei redeg gan staff yr ysgol ac mae'n gyfle i blant gymdeithasu, chwarae a chael brecwast cyn i'r diwrnod ysgol gychwyn.

Bob dydd Mawrth, dydd Mercher a dydd Iau cynigir clwb ar ôl ysgol, sef Clwb llar. Mae'r clwb yn £7 y pen bob dydd ac ar agor tan 5.15yp.

Pa gyfleusterau eraill y mae'r ysgol yn eu cynnig, e.e. clwb ieuenctid/grŵp chwarae?

Bob dydd Llun cynhelir Adran yr Urdd Bro llar lle mae cyfle i blant yr Adran Iau chwarae gemau, cymryd rhan mewn gweithgareddau chwaraeon a chreffft. Bydd hyn yn arwain at gyfleuoedd i ddysgwyr gymryd rhan yng nghystadlaethau chwaraeon ac Eisteddfod yr Urdd.

Mae BMO Coaching yn cynnig sesiynau ffitrwydd ar ôl ysgol i blant o'r Derbyn i Flwyddyn 2 yn wythnosol.

A oes unrhyw weithgareddau ar ôl ysgol sy'n rhoi cyfle ychwanegol i ddefnyddio'r Gymraeg yn yr ysgol, e.e. clybiau'r Urdd, Mentrau Iaith?

Bob dydd Llun cynhelir Adran yr Urdd Bro llar lle mae cyfle i blant yr Adran Iau chwarae gemau a chael hwyl trwy gyfrwng y Gymraeg.

Mae BMO Coaching yn cynnig sesiynau ffitrwydd trwy gyfrwng y Gymraeg ar ôl ysgol i blant o'r Derbyn i Flwyddyn 2 yn wythnosol.

A yw'r ysgol yn darparu cyfleusterau i aelodau'r gymuned ddysgu Cymraeg, neu ymgymryd â gweithgareddau trwy gyfrwng y Gymraeg?

Mae'r ysgol yn chwarae rhan allweddol yn y gymuned. Mae Ysgol Gynradd Gymunedol Llanilar wedi ennill Gwobr Aur y Siarter Iaith ac mae annog ein cymuned i ddefnyddio ac ymfalchïo yn ei Chymreictod yn rhan bwysig o'r achrediad yma. Mae ein Cewri Cymreig wedi rhannu codau QR o gwmpas busnesau'r gymuned gydag ymadroddion i'w cefnogi i ddechrau sgwrs yn y Gymraeg. Rydym yn cynnal digwyddiadau rheolaidd yn ystod y flwyddyn i deuluoedd a chymuned yr ysgol sydd yn rhoi perfformiadau a gweithgareddau trwy gyfrwng y Gymraeg.

Mae rhieni, gofalwyr a chymuned yr ysgol yn cael eu hannog i ddysgu Cymraeg trwy rannu gwybodaeth am wersi arlein. Caiff y rhain eu harddangos ar hysbysfyrddau allanol yr ysgol.

Mae disgyblion yr ysgol yn diddanu Cylch Ti a Fi Llanilar yn rheolaidd trwy berfformio caneuon Cymraeg. Mae Cylch Meithrin Llanilar yn ymweld â'r ysgol yn wythnosol i wrando ar stori er mwyn cryfhau'r pontio rhwng y Cylch a'r ysgol. Yn ogystal, mae aelodau o Sefydliad y Merched yn dod i ddarllen a sgwrsio gyda'r dysgwyr yn wythnosol.

Sut fydd rhieni a disgyblion yn cael eu cynorthwyo i ymgysylltu a'r ysgol amgen.

Byddai ymgysylltu agos gyda'r disgyblion, y rhieni a'r gymuned yn hollbwysig. Byddai angen cefnogi'r broses o integreiddio'r disgyblion mewn modd sensitif a gofalus er mwyn sicrhau parhad

a dilyniant yn eu dysgu. Byddai angen ystyried anghenion unigol y disgyblion er mwyn sicrhau trosglwyddiad effeithiol. Cydnabyddir y gallai fod effaith ar allu disgyblion i gymryd rhan mewn gweithgareddau ar ôl ysgol.

Effaith ar iechyd a lles

Gall disgyblion sy'n cerdded i'r ysgol ar hyn o bryd barhau i gerdded i'r man codi dynodedig yn Llangwryfon, a fydd yn agos at y lleoliad presennol.

Effaith ar ddarpariaeth trafndiaeth gyhoeddus

Pe byddai'r bwriad yn cael ei gymeradwyo ni ragwelir y byddai'n cael unrhyw oblygiadau ar ddarpariaeth cludiant cyhoeddus..

Effaith ar faterion diogelwch cymunedol ehangach

Ni ragwelir y bydd unrhyw effaith ar ddiogelwch cymunedol ehangach.

A fyddai cau'r Ysgol yn annog teuluoedd a phlant o oedran ysgol i adael y gymuned neu'n golygu bod teuluoedd ifanc yn llai tebygol o symud i'r gymuned

Mae'r wybodaeth a ddarparwyd gan yr ysgol yn nodi'r digwyddiadau a'r cyfleusterau cymunedol presennol sydd ar gael i deuluoedd a phlant o oedran ysgol cynradd. Pe bai'r ysgol yn cau, mae'n bosibl y gallai rhai teuluoedd symud o'r ardal neu i eraill fod yn llai tebygol o symud i'r ardal.

Pa effaith y gallai cau'r ysgol ei chael ar wasanaethau eraill lleol

Mae'r pentref yn elwa o gael Neuadd, Eglwys a Chapel sydd, fel y cadarnhawyd uchod, yn cael eu defnyddio gan grwpiau cymunedol.

Pa weithgareddau cymunedol fyddai'n dod i ben neu'n cael eu lleihau oherwydd bod angen symud i rywle arall

Mae'r manylion ynghylch y defnydd o'r ysgol gan y gymuned leol wedi'u hamlinellu uchod, ac mae'n cadarnhau fod cysylltiad cryf gyda'r gymuned leol a'r Eglwys a Chapel lleol.

A fyddai colli'r Ysgol, a theuluoedd o bosibl, yn cael effaith andwyol ar economi ehangach y gymuned

Os caiff y cynnig ei gymeradwyo, gallai cau'r ysgol gael effaith gyfyngedig ar economi ehangach y pentref.

Effaith gyffredinol cau'r ysgol ar y gymuned leol

Mae'r wybodaeth a ddarparwyd gan yr ysgol o ran defnydd cymunedol wedi'i nodi uchod ac er bod yr ysgol a'r tir yn cael eu defnyddio ar gyfer digwyddiadau cymunedol, mae'r pentref yn elwa o gael neuadd gymunedol.

Draft

ASESIAD EFFAITH YR IAITH GYMRAEG

Categori iaith yr ysgol: Cyfrwng Cymraeg

Categori iaith yr ysgol amgen: Cyfrwng Cymraeg

Mae pob disgybl yn y Cyfnod Sylfaen yn profi meysydd dysgu trwy gyfrwng y Gymraeg. Cymraeg yw'r prif gyfrwng addysgu yng Nghyfnod Allweddol 2. Cyflwynir Saesneg yn ffurfiol fel pwnc yng Nghyfnod Allweddol 2 a gellir ei ddefnyddio'n achlysurol ar gyfer rhai agweddau o bynciau eraill.

Cyfleusterau i aelodau'r gymuned ddysgu Cymraeg ac ymgymryd â gweithgareddau trwy gyfrwng y Gymraeg a lle gellid darparu cyfleusterau amgen:

Mae holiadur yr ysgol yn nodi y gwahoddir aelodau o'r gymuned i ymuno â gweithgareddau'r ysgol.

Priodoldeb darparu cyfleusterau ychwanegol ar ôl ysgol yn yr ysgol amgen i sicrhau safonau yn y Gymraeg:

Mae holiadur a gwblhawyd gan Ysgol Llanilar yn nodi:

“Mae'r ysgol yn chwarae rhan allweddol yn y gymuned. Mae Ysgol Gynradd Gymunedol Llanilar wedi ennill Gwobr Aur y Siarter Iaith ac mae annog ein cymuned i ddefnyddio ac ymfalchïo yn ei Chymreictod yn rhan bwysig o'r achrediad yma. Mae ein Cewri Cymreig wedi rhannu codau QR o gwmpas busnesau'r gymuned gydag ymadroddion i'w cefnogi i ddechrau sgwrs yn y Gymraeg. Rydym yn cynnal digwyddiadau rheolaidd yn ystod y flwyddyn i deuluoedd a chymuned yr ysgol sydd yn rhoi perfformiadau a gweithgareddau trwy gyfrwng y Gymraeg.

Mae rhieni, gofalwyr a chymuned yr ysgol yn cael eu hannog i ddysgu Cymraeg trwy rannu gwybodaeth am wersi arlein. Caiff y rhain eu harddangos ar hysbysfyrddau allanol yr ysgol.”

Mae disgyblion yr ysgol yn diddanu Cylch Ti a Fi Llanilar yn rheolaidd trwy berfformio caneuon Cymraeg. Mae Cylch Meithrin Llanilar yn ymweld â'r ysgol yn wythnosol i wrando ar stori er mwyn cryfhau'r pontio rhwng y Cylch a'r ysgol. Yn ogystal, mae aelodau o Sefydliad y Merched yn dod i ddarllen a sgwrsio gyda'r dysgwyr yn wythnosol.

Bob dydd Llun cynhelir Adran yr Urdd Bro Ilar lle mae cyfle i blant y Dysgu Sylfaen chwarae gemau a chael hwyl try gyfrwng y Gymraeg.

Mae BMO Coaching yn cynnig sesiynau ffitrwydd ar ôl ysgol i blant o'r Derbyn i Flwyddyn 2 yn wythnosol.

Sut y gellid cefnogi'r rhieni a'r disgyblion i fanteisio ar yr ysgol amgen a'r gwelliant penodol o ran darpariaeth ieithyddol y mae'r ysgol honno yn ei gynnig:

Byddai ymgysylltu agos gyda'r disgyblion, y rhieni a'r gymuned yn hollbwysig. Byddai angen cefnogi'r broses o integreiddio'r disgyblion mewn modd sensitif a gofalus er mwyn sicrhau parhad a dilyniant yn eu dysgu. Byddai angen ystyried anghenion unigol y disgyblion er mwyn sicrhau trosglwyddiad effeithiol. Cydnabyddir y gallai fod effaith ar allu disgyblion i gymryd rhan mewn gweithgareddau ar ôl ysgol.

Sylwadau a ddarparwyd gan fforwm addysg cyfrwng Cymraeg yr Awdurdod Lleol a Gwybodaeth ar sut mae'r cynnig yn cyd-fynd â Chynllun Strategol Cymraeg mewn Addysg yr Awdurdod:

Mae fforwm y Gymraeg yn cyfarfod bob tymor i fonitro Cynllun Strategol y Gymraeg mewn Addysg. Nid yw'r cynnig yn effeithio ar yr argymhellion yn Cynllun Strategol y Gymraeg mewn Addysg gan fod y ddwy ysgol yn ysgolion cyfrwng Cymraeg presennol.

CYNLLUN STRATEGOL IAITH GYMRAEG

Mae Cynllun Strategol y Gymraeg mewn Addysg 2022-32 Cyngor Sir Ceredigion yn glir yn ei nod a'i egwyddor o ddatblygu gallu ein disgyblion i ddefnyddio'r Gymraeg a'r Saesneg yn rhugl ac yn hyderus mewn amrywiaeth o sefyllfaoedd. Bydd hyn yn eu galluogi i ddod yn aelodau cyflawn o'r gymdeithas ddwyieithog y maent yn rhan ohoni, gan feithrin balchder yn ieithoedd, treftadaeth a diwylliant Ceredigion a Chymru.

Mae Awdurdod Addysg Ceredigion yn ceisio sicrhau pwyslais priodol ar yr iaith Gymraeg a'i diwylliant ac yn credu'n gryf yng ngwerth addysgol gallu cyfathrebu'n rhugl yn y Gymraeg a'r Saesneg fel budd i bob disgybl. Mae'r Awdurdod Addysg yn datgan ei hun yn gadarn o blaid datblygu disgyblion sy'n hyderus ddwyieithog yn holl ysgolion cynradd ac uwchradd Ceredigion.

Mae Strategaeth Iaith Ysgolion Ceredigion (2008) yn allweddol i lwyddiant y ddarpariaeth ddwyieithog ac mae Polisi Iaith Ysgolion Ceredigion yn sail gadarn a diamwys i Gynllun Strategol y Gymraeg mewn Addysg 2022-32, a darparu a gweithredu targedau ymarferol yn arwain at gynnydd mewn dwyieithrwydd ar bob lefel.

Mae Awdurdod Addysg Ceredigion yn ceisio sicrhau bod plant a phobl ifanc yn cael cynnig cyd-destunau cyfoethog, perthnasol a chreadigol (gan gynnwys datblygiadau TGCh a Chymhwysedd Digidol), gan eu galluogi i ymestyn a chymhwyso eu sgiliau iaith. Mae cynnig cyfleoedd i gyfoethogi sgiliau llafar (yn benodol) ar bob cam o'r daith addysgol yn elfen greiddiol er mwyn sicrhau siaradwyr rhugl a hyderus.

Bydd yr Awdurdod hefyd yn sicrhau bod teuluoedd yn ymwybodol o'r cymorth sydd ar gael, ac yn cael mynediad ato, wrth i'w plant a phobl ifanc ddatblygu ar hyd y llwybr iaith/continwmm. Bydd yr Awdurdod yn parhau i ganolbwyntio ar gryfhau'r Gymraeg yn ei ysgolion cynradd trwy fuddsoddi a gwelliannau i'r ddarpariaeth, er mwyn creu seiliau cadarn ar gyfer dysgu trwy gyfrwng y Gymraeg ac ieithoedd eraill mewn ysgolion uwchradd.

Bydd yr Awdurdod yn gweithio ar lefel ranbarthol a thraws-ranbarthol i rannu adnoddau ac arbenigedd ac annog cysylltiadau rhwng ysgolion i wella ansawdd addysgu a dysgu iaith.

Mae'r Awdurdod, drwy'r strategaeth hon, yn cyfrannu at ei ddyletswydd o dan Ddeddf Llesiant Cenedlaethau'r Dyfodol (Cymru) 2015 i hyrwyddo a diogelu diwylliant a threftadaeth Cymru a'r iaith Gymraeg. Mae'n cyfrannu at y nod o 'Gymru â diwylliant bywiog lle mae'r Gymraeg yn ffynnu'.

Mae'r cynllun hwn yn cydblethu â Strategaeth Iaith Llywodraeth Cymru o greu miliwn o siaradwyr Cymraeg erbyn 2050. Mae Awdurdod Addysg Ceredigion yn cytuno â'r farn mai'r system addysg yw'r prif ddull o sicrhau bod plant yn datblygu eu sgiliau Cymraeg, ac o greu siaradwyr Cymraeg newydd.

[Cynllun Strategol Cymraeg mewn Addysg 2022-2023 \(ceredigion.gov.uk\)](https://ceredigion.gov.uk)

Effaith arfaethedig (Ysgol Llangwryfon)	Effaith y cynnig ar y Gymraeg a'r gymuned			Sefyllfa gyfredol	Camau Lliniaru posib petai'r cynnig yn cael ei weithredu
	Positif	Andwyol	Niwtral		
Cyfrwng Addysgu yr ysgol			✓	Y ddwy ysgol – Llangwryfon a'r ysgol amgen - yn ysgolion cyfrwng Cymraeg,	
Cyfleoedd i blant cyn-oed-ysgol i ddefnyddio'r Gymraeg	✓			<p>Cylchoedd Ti a Fi yn bodoli yn y ddwy ardal.</p> <p>Cylch Meithrin Llangwryfon wedi cau ers Haf 2024.</p> <p>Cylch Meithrin dan ofal Mudiad Meithrin ar safle'r ysgol amgen. Y Cylch yn ymweld â'r ysgol yn wythnosol er mwyn cryfhau'r pontio rhwng y Cylch a'r ysgol.</p>	<ul style="list-style-type: none"> • Trafodaeth gyda Mudiad Meithrin i drefnu sesiynau rhannu gwybodaeth i rieni yn yr ardal am ddarpariaeth Meithrin yr ysgol amgen • Trefnu ymgyrch i hyrwyddo darpariaeth addysg yr ardal, h.y. pontio o'r cyfnod Meithrin i'r Ysgol Gynradd - gan gynnwys paratoi a dosbarthu taflenni gwybodaeth, hysbysebion yn y papur bro neu/ac ar wefannau cymdeithasol • Ymgyrch newydd i ddosbarthu llyfryn "Byw a Bod" i rieni • Is bwllgor DYSGU** a

					CERED* i drefnu sesiynau cymdeithasol i deuluoedd er mwyn annog defnydd y Gymraeg yn lleol
Trosglwyddo i Ysgol Uwchradd cyfrwng Cymraeg/ cyfrwng Saesneg		✓		<p><u>Data PLASC 2024:</u> 100% (6) o blant Ysgol Llangwryfon wedi trosglwyddo i ysgolion cyfrwng Cymraeg.</p> <p>75% (15) o blant Blwyddyn 6 yn yr ysgol amgen wedi trosglwyddo i ysgolion cyfrwng Cymraeg a 21% (4) wedi trosglwyddo i ysgol cyfrwng Saesneg, 4% (1) wedi trosglwyddo i ysgolion tu allan i'r Sir.</p>	<ul style="list-style-type: none"> • Trafodaeth gyda Phenaethiaid Ysgolion Uwchradd a Gydol Oes i drafod trefniadau pontio • Tîm Cefnogi'r Gymraeg a CERED* i drefnu sesiynau ymwybyddiaeth am fanteision addysg Gymraeg - i'w cynnal ar gyfer rhieni plant cyn ysgol a phlant Blwyddyn 6 yr ardal • Hyrwyddo Canolfannau Trochi Ilaith ar gyfer hwyrddyfodiaid gan sicrhau eu bod yn integreiddio i addysg cyfrwng Cymraeg.
Cyfleoedd i ddisgyblion ddefnyddio'r Gymraeg yn			✓	Ysgol Llangwryfon yn	<ul style="list-style-type: none"> • Gwasanaeth leuenctid a

allgyrsiol			<p>cynnig Clwb Cyn Ysgol (Clwb Clonc) sydd yn cynnig cyfle i gymdeithasu tu hwnt i oriau ysgol ynghyd a Chlwb yr Urdd ar ôl ysgol i ddisgyblion Blwyddyn 1 i fyny.</p> <p>Mae'r ysgol amgen yn cynnig Clwb Brechwast a Chlwb llar sef Clwb ar ôl ysgol i ddisgyblion ac Adran yr Urdd ar gyfer plant o 4 oed.</p>	<p>CERED* i ystyried gweithgareddau cymdeithasol Cymraeg i blant a phobl ifanc yr ardal</p> <ul style="list-style-type: none"> • Trafodaeth gyda Swyddog yr Urdd i ystyried sefydlu Adran yr Urdd ym mhentref Llangwryfon
Cyfleoedd i ddisgyblion gymryd rhan yng ngweithgareddau sirol y Siarter iaith			<p>✓ Mae'r ddwy ysgol yn weithgar yng nghyswllt gweithgareddau y Siarter iaith i ysgolion.</p> <p>Mae gan Ysgol Llangwryfon Wobr Arian y Siarter iaith (yn dangos bod yna ethos Gymraeg a Chymreig yn yr ysgol).</p> <p>Mae gan yr ysgol amgen Wobr Aur y Siarter iaith (yn dangos bod yna</p>	

				ethos Gymraeg a Chymreig cryf yn yr ysgol).	
Cynladwyedd ethos y Gymraeg a defnydd o'r Gymraeg gan ddisgyblion yn y dosbarth ac yn ystod egwyl			✓	<p>Ethos Gymraeg yn y ddwy ysgol fel a amlygir gan Wobrau y Siarter Iaith a sylwadau arolygon Estyn:</p> <p>Arolygiad Estyn Ysgol Llangwryfon yn nodi: <i>"Mae'r disgyblion yn ymfalchïo yn yr iaith Gymraeg ac yn ei defnyddio'n naturiol wrth sgwrsio â'i gilydd o fewn eu dosbarthiadau ac yn ystod amseroedd egwyl... Drwy hybu'r disgyblion i wneud defnydd llawn o'r Gymraeg ymhob agwedd o fywyd yr ysgol, mae'r staff yn sicrhau ethos Cymreig cryf iawn... mae'r disgyblion yn ymfalchïo yn eu hetifeddiaeth a'u Cymreictod"</i></p> <p>Arolygiad Estyn Ysgol Llanilar yn nodi: <i>"Mae gan</i></p>	

				<p><i>yr ysgol ethos Cymreig cadarn sy'n cynnig cyfleoedd amrywiol i ddisgyblion ddatblygu ymagweddau cadarnhaol tuag at yr iaith Gymraeg. Mae'r ddarpariaeth yn hybu'r disgyblion i wneud defnydd llawn o'r Gymraeg ym mhob agwedd o fywyd yr ysgol."</i></p>	
Defnydd o'r Gymraeg yn y gymuned			✓	<p>Nifer o grwpiau cymunedol yn cefnogi ac yn hyrwyddo'r Gymraeg yn ardal Llangwryfon ee. Clwb Ffermwyr Ifanc, Urdd, Cymdeithas Tabor, Clwb Croeso, Eisteddfod y Cardi.</p> <p>Neuadd bentref Llangwryfon yn cynnig ystod o weithgareddau cymdeithasol Cymraeg a Chymreig</p> <p>Mae'r ddwy ysgol yn ymwneud â'r</p>	<ul style="list-style-type: none"> • Cynyddu darpariaeth ac ymwneud CERED* â'r ardal gan weithio gyda'r gymuned i adnabod gweithgareddau cymdeithasol i hybu defnydd y Gymraeg • CERED* i weithio gyda busnesau lleol i gynyddu defnydd a gwelededd y Gymraeg trwy gynlluniau megis 'Hapus i Siarad' • Trafodaeth gyda Thîm Cymraeg i Oedolion Prifysgol

				<p>gymuned leol ac mae'r disgyblion yn cael profiadau cymunedol amrywiol trwy gyfrwng y Gymraeg.</p>	<p>Aberystwyth i ystyried sefydlu gwersi Cymraeg yn lleol</p> <ul style="list-style-type: none"> • Hyrwyddo Pecyn Croeso i Geredigion yn yr ardal (i newydd-ddyfodiaid) • Gwasanaeth leuenctid i drafod gyda mudiadau yr Urdd a CFFI i ystyried prosiectau posib i gryfhau ymwneud gyda phlant a phobl ifanc yr ardal • Is bwyllgorau DYSGU** a PERTHYN** Fforwm Dyfodol Dwyieithog i drafod ac ystyried effeithiau y cynnig gan dynnu mudiadau amrywiol at ei gilydd i gynnis prosiectau posib i hybu'r Gymraeg a diwylliant yn lleol • Strategaeth Iaith newydd Ceredigion yn rhoi camau gweithredu ar waith i hyrwyddo'r
--	--	--	--	--	--

					<p>Gymraeg a Cymreictod ar draws y sir</p> <ul style="list-style-type: none"> • Adran Grantiau Cymunedol y Cyngor Sir i hyrwyddo grantiau cymunedol ar gyfer prosiectau sy'n ymwneud â'r Gymraeg • Cefnogi gwaith Bro 360, er mwyn marchnata digwyddiadau diwylliannol a chymdeithasol cyfrwng Cymraeg. Annog y cyfleoedd i rannu straeon o bwys yn lleol. • Posibilrwydd o greu Hwb Cymunedol ar safle'r ysgol gyfredol ***
Gweithgareddau Cymraeg yn y gymuned			✓	<p>Cynhelir cyfarfodydd o'r Corff Llywodraethol a Phwyllgor Rhieni , Cyfeillion ac Athrawon yn rheolaidd yn Ysgol Llangwryfon.</p> <p>Trefnir a chynhelir digwyddiadau</p>	<ul style="list-style-type: none"> • Mae Strategaeth Iaith Gymraeg newydd Ceredigion yn rhoi ffocws clir i hybu a hyrwyddo'r Gymraeg ar draws y Sir • Cynyddu darpariaeth ac ymwneud CERED* â'r ardal gan

				<p>cymunedol cyfrwng Cymraeg gan nifer o fudiadau gwahanol gan gynnwys y CFFI, y Capel ayyb ar draws yr ardal.</p> <p>Mudiadau cymunedol llewyrchus yn y pentref megis Capel, Eglwys, CFFI, Cymdeithas Tabor .</p>	<p>weithio gyda'r gymuned i adnabod gweithgareddau cymdeithasol i hybu defnydd y Gymraeg</p> <ul style="list-style-type: none"> • Is bwyllgorau PERTHYN** Fforwm Dyfodol Dwyieithog i drafod ac ystyried effeithiau y cynnig gan dynnu mudiadau amrywiol at ei gilydd i gynnig prosiectau posib i hybu'r Gymraeg a diwylliant yn lleol • Posibilrwydd o greu Hwb Cymunedol ar safle'r ysgol gyfredol ***
Nifer y siaradwyr Cymraeg i'r dyfodol			✓	<p>Mudiadau cymunedol llewyrchus yn y pentref megis Capel, Eglwys, CFFI, Cymdeithas Tabor .</p>	<ul style="list-style-type: none"> • Disgyblion yn parhau i gael addysg Gymraeg yn yr ysgol amgen • Mae Strategaeth Iaith Gymraeg newydd Ceredigion yn rhoi ffocws clir i hybu a hyrwyddo'r Gymraeg ar draws y Sir • Cynyddu darpariaeth ac

					<p>ymwneud CERED* â'r ardal gan weithio gyda'r gymuned i adnabod gweithgareddau cymdeithasol i hybu defnydd y Gymraeg</p> <ul style="list-style-type: none"> • Is bwyllgorau PERTHYN** Fforwm Dyfodol Dwyieithog i drafod ac ystyried effeithiau y cynnig gan dynnu mudiadau amrywiol at ei gilydd i gynnig prosiectau posib i hybu'r Gymraeg a diwylliant yn lleol • Hyrwyddo Pecyn Croeso i Geredigion yn yr ardal (i newydd-ddyfodiaid)
Y Gymraeg yn weladwy yn y gymuned		✓		Y Gymraeg yn weladwy trwy weithgareddau yr ysgol, gweithgareddau disgyblion gyda'r gymuned a gweithgareddau cymunedol llewyrchus eraill gan fudiadau	<ul style="list-style-type: none"> • Cynyddu darpariaeth ac ymwneud CERED* â'r ardal gan weithio gyda'r gymuned i adnabod gweithgareddau cymdeithasol i hybu defnydd y Gymraeg

				megis CFFI, yr Urdd, Cymdeithas Tabor	<ul style="list-style-type: none"> • CERED* i weithio gyda busnesau lleol i gynyddu defnydd a gwelededd y Gymraeg trwy gynlluniau megis 'Hapus i Siarad' • Hyrwyddo Pecyn Croeso i Geredigion yn yr ardal (i newydd-ddyfodiaid)
Hyfywedd adnoddau cymunedol eraill			✓	Adnoddau cymunedol llewyrchus yn y pentref megis Capel, Eglwys, Neuadd Bentref gyda mudiadau lleol yn gwneud defnydd cyson ohonynt	<ul style="list-style-type: none"> • Adran Grantiau Cymunedol y Cyngor Sir i hyrwyddo grantiau cymunedol ar gyfer prosiectau sy'n ymwneud â'r Gymraeg a datblygu adnoddau cymunedol cyfredol ymhellach • Posibilrwydd o greu Hwb Cymunedol ar safle'r ysgol gyfredol ***

*CERED– Menter Iaith Ceredigion

**Is-bwyllgorau DYSGU a PERTHYN - Mae Fforwm Dyfodol Dwyieithog Ceredigion yn cynnwys cynrychiolwyr o amrywiol fudiadau a sefydliadau ac yn gyfrifol am fonitro gweithredu Strategaeth Iaith Ceredigion sydd yn anelu at ddatblygu defnydd yr iaith Gymraeg yn y Sir. Yn 2024 crëwyd 4 is-bwyllgor er mwyn ffocysu ar bob un o 4 themâu strategol y Strategaeth Iaith sef Dysgu , Perthyn, Byw a Llwyddo. Bydd yr is-bwyllgor DYSGU yn canolbwyntio ar gamau gweithredu yn ymwneud ag Addysg, Sgiliau a gweithgareddau i blant, pobl ifanc a theuluoedd. Bydd Is bwyllgor PERTHYN yn canolbwyntio ar gamau gweithredu yn ymwneud a'r Gymraeg yn y gymuned a Diwylliant Cymreig.

*** - Mae'r Ddogfen Ymgynghori Statudol yn nodi "bydd yr ysgol yn y lle cyntaf yn cael ei chynnig fel adnodd i'r gymuned leol"

ASESIAD O'R EFFAITH AR GYDRADDOLDEB

Deddf Cydraddoldeb 2010

Mae Deddf Cydraddoldeb 2010 (y Ddeddf) yn dwyn ynghyd ac yn disodli'r deddfau gwrth-wahaniaethu blaenorol gydag un Ddeddf. Mae'n symleiddio ac yn cryfhau'r gyfraith, yn cael gwared ag anghysondebau ac yn ei gwneud hi'n haws i bobl ddeall a chydymffurfio â hi. Daeth y rhan fwyaf o'r Ddeddf i rym ar 1 Hydref 2010.

Mae'r Ddeddf yn cynnwys dyletswydd cydraddoldeb newydd yn y sector cyhoeddus (y 'ddyletswydd gyffredinol') gan ddisodli'r dyletswyddau ar wahân ar gydraddoldeb hil, anabledd a rhyw. Daeth hyn i rym ar 5 Ebrill 2011.

Beth yw'r ddyletswydd gyffredinol?

Nod y ddyletswydd gyffredinol yw sicrhau bod yr awdurdodau cyhoeddus a'r rhai sy'n cyflawni swyddogaeth gyhoeddus yn ystyried sut y gallant gyfrannu'n gadarnhaol at gymdeithas decach trwy hyrwyddo cydraddoldeb a pherthynas dda yn eu gweithgareddau o ddydd i ddydd. Mae'r ddyletswydd yn sicrhau bod ystyriaethau cydraddoldeb yn rhan o ddylunio polisiau a darparu'r gwasanaethau a'u bod yn cael eu hadolygu'n rheolaidd. Bydd hyn yn sicrhau gwell canlyniadau i bawb.

O dan y ddeddfwriaeth, mae gan awdurdodau cyhoeddus ddyletswyddau cyfreithiol i dalu 'sylw dyledus' i'r angen i gael gwared â gwahaniaethu a hyrwyddo cydraddoldeb mewn perthynas â hil, anabledd a rhyw, gan gynnwys ailbennu rhywedd, yn ogystal â hyrwyddo cysylltiadau hiliol da. Mae Deddf Cydraddoldeb 2010 yn cyflwyno dyletswydd newydd yn y sector cyhoeddus sy'n ymestyn y cwmpas i oedran, cyfeiriadedd rhywiol, beichiogrwydd a mamolaeth, a chrefydd neu gred. Mae'r gyfraith yn ei gwneud yn ofynnol i'r ddyletswydd i dalu 'sylw dyledus' gael ei dangos yn y broses o wneud penderfyniadau. Mae hefyd yn bwysig nodi bod yr awdurdodau cyhoeddus sy'n ddarostyngedig i'r dyletswyddau cydraddoldeb hefyd yn debygol o fod yn ddarostyngedig i'r rhwymedigaethau o dan y Ddeddf Hawliau Dynol ac felly mae'n ddoeth hefyd ystyried yr effaith bosibl y gallai penderfyniadau ei chael ar hawliau dynol fel rhan o'r un broses.

Dyletswydd Economaidd-Gymdeithasol


Byddai angen cefnogi'r broses ar gyfer pob disgybl gan gynnwys y rhai o gefndiroedd difreintiedig yn economaidd mewn modd sensitif a gofalus er mwyn sicrhau parhad a dilyniant yn eu proses ddysgu. Mae gan bob disgybl yn y sector cynradd hawl i brydau ysgol am ddim.

Nodwedd Warchoddedig	Effaith			Manylion am natur yr effaith
	Positif	Negyddol	Nid y naill na'r llall	
Oedran	✓			Byddai disgyblion yn mynychu ysgol gyda charfan fwy o ddisgyblion lle byddai disgyblion yn cael eu haddysgu mewn dosbarthiadau o ystod oedran tebyg, gan ddarparu cyfleoedd ychwanegol ar gyfer cymorth a dysgu gan gymheiriaid.
Anabledd	✓			Mae Ysgol Llanilar yn cydymffurfio â'r Ddeddf Gwahaniaethu ar sail Anabledd ac yn cynnig gwell cyfleusterau. Darperir cefnogaeth lle bo angen i gefnogi disgyblion ag anghenion arbenigol mewn amgylchedd priodol a diogel. Bydd yr holl staff a gyflogir yn yr ysgol yn cael eu trin yn gyfartal beth bynnag fo'u statws o fewn y nodwedd warchoddedig hon.
Ailbennu rhywedd / trawsryweddol			✓	Bydd unrhyw ddisgyblion, rhieni/gofalwyr a staff yn cael eu trin yn gyfartal ac yn unol â'r polisiau perthnasol.
Priodas neu bartneriaeth sifil			✓	Bydd yr holl staff a gyflogir yn yr ysgol yn cael eu trin yn gyfartal beth bynnag fo'u statws o fewn y nodwedd warchoddedig hon.
Beichiogrwydd neu famolaeth			✓	Bydd yr holl staff a gyflogir yn yr ysgol yn cael eu trin yn gyfartal beth bynnag fo'u statws o fewn y nodwedd warchoddedig hon.
Hil			✓	Darperir cefnogaeth integreiddio lle bo angen mewn modd priodol.
Crefydd neu Gred neu ddi-gred			✓	Mae pob ysgol yn cadw at ofynion y Cwricwlwm i Gymru.
Hunaniaeth rywiol/o ran rhywedd			✓	Ni fydd hyn yn cael unrhyw effaith andwyol ar y ddarpariaeth a ddarperir. Bydd yr holl randdeiliaid sy'n perthyn i'r nodwedd warchoddedig hon yn cael eu trin yn gyfartal yn unol â pholisiau a gweithdrefnau perthnasol.
Cyfeiriadedd Rhywiol			✓	Bydd unrhyw randdeiliaid sy'n perthyn i'r nodwedd warchoddedig hon yn cael eu trin yn gyfartal yn unol â pholisiau a gweithdrefnau perthnasol.
Anfantais economaidd-gymdeithasol			✓	Mae pob disgybl ysgol gynradd yn derbyn prydau ysgol am ddim. Mae pawb yn cael eu trin yn gyfartal beth bynnag fo'u


DEDDF LLESIANT CENEDLAETHAU'R DYFODOL (CYMRU) 2015

Mae Deddf Llesiant Cenedlaethau'r Dyfodol (Cymru) 2015 yn gosod fframwaith cyfreithiol cyffredin sy'n seiliedig ar saith o Nodau Llesiant a phum Ffordd o Weithio. Y nod yw cynnal a darparu gwasanaethau cyhoeddus sy'n diwallu'r anghenion presennol, heb beryglu gallu cenedlaethau'r dyfodol i ddiwallu eu hanghenion hwythau.


Hirdymor

	<p>Pwysigrwydd sicrhau cydbwysedd rhwng anghenion tymor byr a'r angen am ddiogelu'r gallu i ddiwallu anghenion tymor hir hefyd</p>	<p>Sicrhau cynaliadwyedd hirdymor Addysg yng Ngheredigion a sicrhau bod digon o leoedd mewn ysgolion i ddiwallu'r anghenion yn awr ac yn y dyfodol.</p>
---	--	---


Atal

	<p>Sut gall gweithredu i atal problemau rhag digwydd neu waethygu helpu cyrff cyhoeddus i gyflawni eu hamcanion</p>	<p>Cynhelir yr adolygiad blynyddol o leoedd ysgol i gynnwys rhagamcanion disgyblion a gwydnwch ariannol yn unol ag amcanion y Strategaeth Gorfforaethol.</p>
---	---	--


Integreiddio

	<p>Ystyried sut gall amcanion llesiant y corff cyhoeddus effeithio ar bob un o'r nodau llesiant, ar bob un o'u hamcanion eraill, neu ar amcanion cyrff cyhoeddus eraill</p>	<p>Mae integreiddio cymunedol yn ganolbwynt ar gyfer pob ysgol gan greu amgylchedd i gefnogi diwylliant, treftadaeth a'r iaith Gymraeg.</p>
---	---	---

Cydweithio

	<p>Gallai cydweithredu ag unrhyw berson arall (neu wahanol adrannau yn y corff ei hun) helpu'r corff i fodloni ei amcanion llesiant</p>	<p>Cynyddu cydweithio rhwng gwasanaethau a chymunedau i sicrhau bod Addysg yn barhaus i bob disgybl.</p>
---	---	--

Cynnwys

	<p>Pwysigrwydd cynnwys pobl sydd â diddordeb mewn cyflawni'r nodau llesiant, a sicrhau bod y bobl hynny'n adlewyrchu amrywiaeth yr ardal maent yn ei</p>	<p>Mae'r broses ymgynghori statudol yn rhoi cyfle i'r holl randdeiliaid (gan gynnwys disgyblion, staff, llywodraethwyr a'r gymuned) ymateb i'r cynnig.</p>
---	--	--

	gwasanaethu	
--	-------------	--

Draft