



Cyngor Sir
CEREDIGION
County Council

Model Llesiant Gydol Oes

Strategaeth | 2021 – 2027

Cymeradwywyd gan y Cyngor cyfan 21 Hydref 2021



Cyflwyniad

Croeso i Strategaeth Llesiant Gydol Oes Cyngor Sir Ceredigion.

Mae'r strategaeth hon yn rhan allweddol o Strategaeth Gorfforaethol Cyngor Sir Ceredigion, sef y ddogfen sy'n dangos prif flaenoriaethau'r Cyngor. Nod y blaenoriaethau yw galluogi darparu gwasanaethau a fydd yn gwella lles cymdeithasol, economaidd, amgylcheddol a diwylliannol pobl Ceredigion.

Mae rhoi cymorth a chefnogaeth i'r holl oedrannau ac anghenion gwahanol yn her sylweddol i'r Cyngor gydag adnoddau cyfyngedig. Mae proffil y gymdeithas a demograffeg wedi newid cryn dipyn dros y degawd diwethaf gyda chynnydd sylweddol yn nifer yr achosion o gamddefnyddio sylweddau, iechyd meddwl gwael a cham-drin domestig ynghyd â chynnydd yn nifer y grwpiau oedran hŷn sy'n byw yng Ngheredigion. O ganlyniad, mae'r galw am rai gwasanaethau wedi cynyddu gan roi mwy o bwysau ariannol ar y meysydd gwasanaeth hynny. Yn ogystal, mae lefelau diweithdra ynghyd â lefelau incwm isel wedi esgor ar fwyfwy o anawsterau i bobl gael mynediad at dai diogel, fforddiadwy.

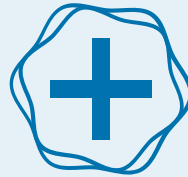
Un o'r blaenoriaethau allweddol yn y strategaeth gorfforaethol yw **galluogi gwytnwch mewn unigolion a theuluoedd**. O fewn y flaenoriaeth hon mae'r Cyngor yn dymuno sicrhau'r canlyniadau canlynol:



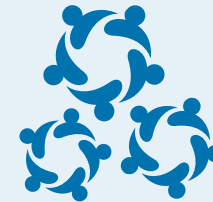
Dinasyddion o bob oed i gael gwell ansawdd bywyd



Gwell rhwydweithiau cymorth i deuluoedd a phobl mewn angen ledled y Sir



Gwell llesiant ac iechyd trwy ymyriadau effeithiol



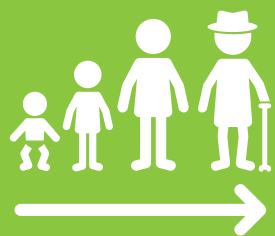
Rhwydweithiau sefydledig o grwpiau cymunedol a gwirfoddol ledled y Sir i roi cefnogaeth ataliol strategol a thrwy hynny gynyddu gwytnwch cymunedol a gofal cymdeithasol cynaliadwy.



Gwell dewis o dai lleol ac ansawdd gwell iddynt.

Mae'r flaenoriaeth sy'n canolbwyntio ar wella dyfodol pobl yn ceisio sicrhau'r canlyniadau canlynol:

Bydd Ceredigion a'i dinasyddion...



â phroffil cynaliadwy o ran oedran y boblogaeth

yn cael rhagor o gyfleoedd ac yn cael eu hysbrydoli i ddatblygu sgiliau ymarferol, deallusol a chymdeithasol a fydd yn arwain at fywydau gweithgar ac iach.



yn parhau i fod yn gartref bywiog i'r iaith Gymraeg a'r diwylliant Cymreig



yn barod i wireddu eu potensial ym mywyd economaidd a chymdeithasol y Sir



Bydd

pob dinesydd

yn cael mynediad at ystod o raglenni ac ymyriadau sy'n gysylltiedig ag iechyd ym mhob sector yn ein cymunedau, a thargedu'r rhai sydd mwyaf mewn perygl.

Mae'r **Strategaeth Llesiant Gydol Oes** yn nodi'r **weledigaeth** a'r **dulliau** cysylltiedig a ddefnyddir i drawsffurfio sut y cefnogir llesiant a diogelwch pobl Ceredigion.

Mae'r **strategaeth yn disgrifio'r daith** y bydd y Cyngor yn ei chymryd, ochr yn ochr â'i bartneriaid, i drawsnewid ei ffordd o weithio. Mae'n rhoi'r cyd-destun strategol ar gyfer comisiynu yn y dyfodol, darparu gwasanaethau gweithredol, rheoli gofal a'n rôl yn integreiddio gwasanaethau.

Mae'r strategaeth yn egluro sut y byddwn yn:



rhoi

y model gweithredu
Llesiant Gydol Oes newydd

ar waith



lleihau'r galw

am ofal a chymorth a reolir a
chanolbwyntio adnoddau ar y
rhai sydd eu hangen fwyaf



cefnogi ein gweithlu

i ddatblygu ffordd newydd o
gefnogi unigolion yng
Ngheredigion



canolbwyntio

ar wasanaethau ataliol sy'n helpu
pobl i aros yn annibynnol neu
adennill yr annibyniaeth y maent ei
eisiau ac yn ei werthfawrogi



darparu gwasanaethau

o fewn y gyllideb



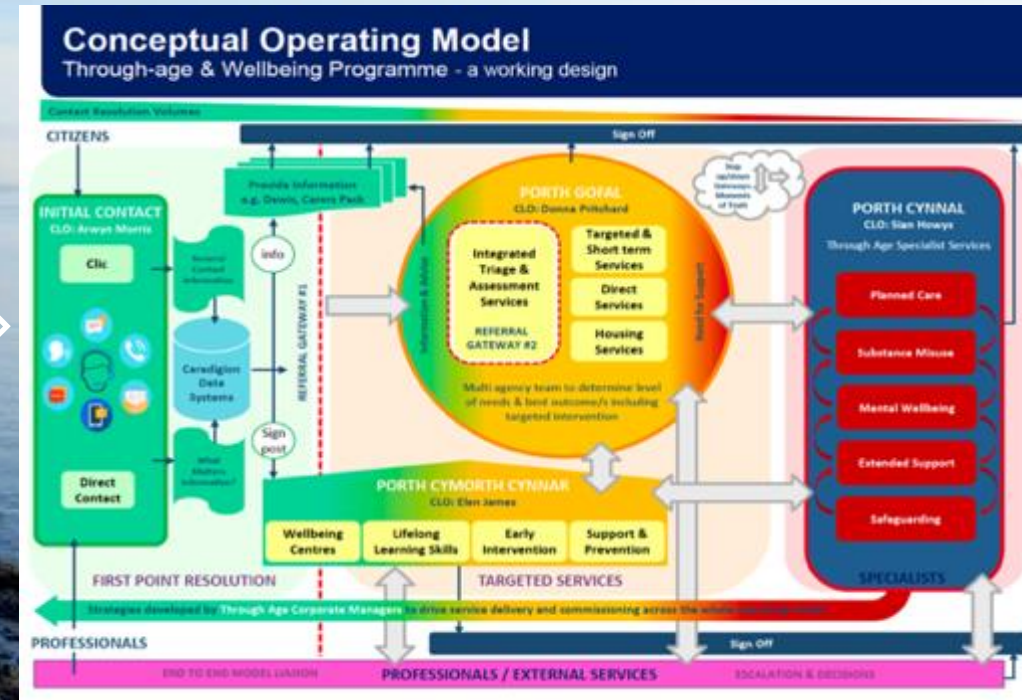
cydweithio gyda phartneriaid

i ddarparu system iechyd, llesiant a gofal
cymdeithasol sy'n fwy cydgysylltiedig

Y weledigaeth

Mae Cyngor Sir Ceredigion yn darparu gwasanaethau cyhoeddus dwyieithog a chynaliadwy sy'n werth am arian ac sy'n cefnogi economi gref ac amgylchedd iach wrth hyrwyddo llesiant yn ein pobl a'n cymunedau

Sicrhau y bydd pob plentyn, person ifanc ac oedolyn yng Ngheredigion yn gallu cyrraedd eu potensial llawn. Sicrhau mynediad teg at wasanaethau rhagorol – rhai cyffredinol a rhai wedi'u targedu – sy'n diogelu ac yn cefnogi iechyd a llesiant pob dinesydd. Datblygu sgiliau a gwytnwch a fydd yn para am oes ac yn galluogi unigolion i ymdopi'n dda â'r heriau a'r pwysau sy'n eu hwynebu.



SSWBA – dyma’r fframwaith cyfreithiol ar gyfer gwella llesiant pobl sydd angen gofal a chymorth, a gofalywyr sydd angen cefnogaeth, ac ar gyfer trawsnewid gwasanaethau cymdeithasol yng Nghymru. Mae’n gosod cyfrifoldebau ar awdurdodau lleol (gyda’u partneriaid) i ddatblygu ystod o gefnogaeth ataliol, i ganolbwyntio ar yr hyn sy’n bwysig i bobl wrth ddarparu gwasanaeth, i sicrhau bod unigolion yn cael eu hamddiffyn rhag camdriniaeth, niwed ac esgeulustod ac i ddatblygu marchnadoedd gofal a chymorth.

WFGA – mae’r Ddeddf hon yn ei gwneud yn ofynnol i gyrff cyhoeddus yng Nghymru feddwl am effaith hirdymor eu penderfyniadau, gweithio’n well gyda phobl, cymunedau a’i gilydd, ac i atal problemau parhaus fel tloidi, anghydraddoldebau iechyd a newid yn yr hinsawdd.

RISCA - mae’r Ddeddf hon yn darparu’r fframwaith statudol ar gyfer rheoleiddio ac arolygu gofal cymdeithasol yng Nghymru. Mae’n gosod ansawdd gwasanaethau a gwelliant wrth wraidd rheoleiddio. Mae’n cryfhau amddiffyniad i’r rhai sydd ei angen ac yn creu system reoleiddio sy’n canolbwyntio ar bobl sydd angen gofal a chymorth, a’r gweithlu gofal cymdeithasol.



Y Papur Gwyn ar Ailgydbwysu Gofal a Chymorth – mae hwn yn bwriadu datblygu fframwaith cenedlaethol ar gyfer comisiynu gofal cymdeithasol a fydd yn ailgydbwysu gofal a chymorth. Bydd yn lleihau cymhlethdod ac yn sicrhau mai ansawdd yw penderfynydd allweddol llwyddiant yn y farchnad gofal cymdeithasol. Bydd ganddo ffocws cryf ar gryfhau a chefnogi’r gweithlu.

Strategaeth Gorfforaethol Ceredigion – mae hon am geisio ailfywiogi’r economi leol a darparu amgylchedd llewyrchus, iach, diogel a fforddiadwy lle gall dinasyddion Ceredigion fyw a gweithio ynddo ac a fydd yn ceisio cadw pobl ifanc mewn swyddi â chyflogau da.

Asesiad Anghenion Poblogaeth Gorllewin Cymru – mae hwn yn rhoi dadansoddiad strategol lefel uchel o anghenion gofal a chymorth dinasyddion ledled Gorllewin Cymru ynghyd ag anghenion cefnogaeth i ofalwyr. Mae’n asesu i ba raddau y caiff yr anghenion hynny eu diwallu ar hyn o bryd ac yn nodi ymhle y mae angen gwella a datblygu ymhellach i sicrhau bod unigolion yn cael y gefnogaeth gywir ac yn gallu byw bywydau cyflawn.

Asesiad o Lesiant Ceredigion – mae hwn yn amlinellu sut mae llesiant yn edrych yn y Sir a sut mae trigolion a chymunedau Ceredigion eisiau i lesiant edrych yn y dyfodol. Mae’r asesiad yn archwilio materion allweddol sy’n cael effaith gadarnhaol ac/neu negyddol ar lesiant ac yn rhoi trosolwg a dealltwriaeth sylfaenol o natur a lefelau llesiant yng Ngheredigion.

CEREDIGION

NAWR AC YN Y DYFODOL

Yn 2020 cyfanswm poblogaeth Ceredigion oedd

72,695

gan gynnwys 11,318 o fyfyrwyr.

Yn ôl rhagamcanion poblogaeth cyfredol, bydd cyfanswm poblogaeth Gorllewin Cymru yn codi i **425,400** erbyn 2033, gyda chynnydd yn y rhai dros 65 oed o 88,200 yn 2013 i 127,700 erbyn 2033.

Mae dros hanner (58.5%) poblogaeth Ceredigion yn siarad Cymraeg, cynnydd o 6% o'r flwyddyn yn dod i ben fis Medi 2009.

Bydd y boblogaeth dros 65 oed sy'n byw yng Ngheredigion yn cynyddu **27%** erbyn 2039.

Mae **3,444** o sefydliadau trydydd sector gweithredol (sy'n uwch na'r cyfartaledd cenedlaethol o 3,330)

Canran y plant sy'n derbyn gofal a chymorth gyda phroblemau camddefnyddio sylweddau yng Ngheredigion yw 5% (sy'n is na chyfartaledd Cymru o 7.5%).

Mae **tlodi plant** yng Ngheredigion wedi cynyddu mwy na **3%** ers 2014.

Erbyn 2033 bydd cyfran y boblogaeth sydd rhwng 0-14 oed yng Ngheredigion yn gostwng i 15% a bydd pobl ifanc 15-24 oed hefyd yn gostwng i 11%.

Disgwylir cynnydd sylweddol yn nifer y bobl 65 oed a hŷn sydd ag anabledd dysgu o 395 yn 2021 i 463 yn 2035.

Mae gan Ceredigion nifer is o Blant sy'n derbyn Gofal na'r cyfartaledd cenedlaethol. Mae anghenion gofal a chymorth yn rhychwantu ystod eang – o'r cyffredinol trwy ymyrraeth gynnar, anghenion lluosog ac ymyrraeth adferol.

Mae'r rhanbarth yn denu lefelau uchel o fewnfudo ymysg pobl dros 65 oed. Y lefel ar gyfer Ceredigion yw cyfradd ymfudo o 29% gydag 85% o'r rhain dros 65 oed.

Rhagwelir mai nifer y bobl 0-17 oed a fydd ag anabledd yn ôl diffiniadau y Ddeddf Gwahaniaethu ar sail Anabledd yng Ngheredigion yn 2035 fydd 1006.

1381

o bobl y gwyddys sydd wedi'u diagnosio â Dementia yn 2021, rhagwelir y bydd y ffigwr hwn yn codi i 2021 erbyn 2035.

Mae disgwyliad oes Ceredigion yn dda ar 80.5 oed i ddynion ac yn 84.1 oed i fenywod, y ddau ohonynt yn uwch na'r cyfartaleddau cenedlaethol.

Cyd-destun Ceredigion – yr achos dros newid

- Galw sy'n cynyddu, cyflenwad sy'n lleihau (disgwyliad oes uchel)
- Nifer sy'n lleihau o blant a phobl ifanc (1-15 oed)
- Costau cynyddol yn y system
- System gymhleth i lywio drwyddi
- Yr angen am atebion integredig ar draws sectorau
- Tan-ddefnyddio ar asedau cymunedol
- Lefelau uchel o yfed alcohol
- Enillion cyfartalog isaf
- Nifer uchel o blant wedi'u haddysgu gartref yng Ngorllewin Cymru
- Cynnydd mewn camddefnyddio cyffuriau ac alcohol mewn cymunedau gwledig a threfol
- Cost gynyddol llety
- Amodau tai o safon wael (yn effeithio ar les pobl hŷn)
- Cyfyngedig yw'r ddarpariaeth o ran tai cysgodol
- Y boblogaeth ymddeol sy'n buddsoddi mewn hunanddatblygiad
- Mae llawer o bobl yn derbyn gofal a chymorth gan deuluoedd
- Argaeledd y gweithlu (niferoedd yn cymudo i mewn ac allan)
- Nifer uwch na'r cyffredin o sefydliadau'r trydydd sector
- Gorddibyniaeth ar y sector cyhoeddus ar gyfer cyflogaeth



- mynd i'r afael ag achosion sylfaenol anawsterau a bregusrwydd pobl a'r rhesymau y maent yn dod i gysylltiad â'r gwasanaeth (e.e. profiadau niweidiol yn ystod plentyndod)
"byddwn yn datrys problemau nid eu cadw dan reolaeth"

Dull ledled y Cyngor cyfan

Cydweithio cryf â phartneriaid

Cynyddu gwytnwch unigolion yn eu cymuned

Llai o ddyblygu adnoddau a chapasiti a gwneud y mwyaf o'r hyn sydd eisoes ar gael

Symud i ffwrdd o ganolbwyntio ar yr unigolyn a'i heriau yn annibynnol ar bopeth arall

Llai o ddibyniaeth ar ofal a chymorth a reolir

DYMA'R HYN RYDYM YN BWRIADU EI GYFLAWNI

Seilwaith ymyrryd ac atal sy'n gynnar ac yn gryf

- i gefnogi pobl i ddatblygu eu gwybodaeth, eu sgiliau a'u hyder i fyw'n dda

a symud tuag at ddull mwy cyfannol sy'n cefnogi'r unigolyn a'i rwydwaith (e.e. rhwydweithiau cymorth teulu a chymuned) yn ogystal â'r unigolyn

- i gefnogi pobl o bob oed a'u gofalwyr i reoli eu llesiant

Dulliau gweithredu poblogaeth gyfan

Newid trawsnewidiol mewn diwylliant ac ymarfer

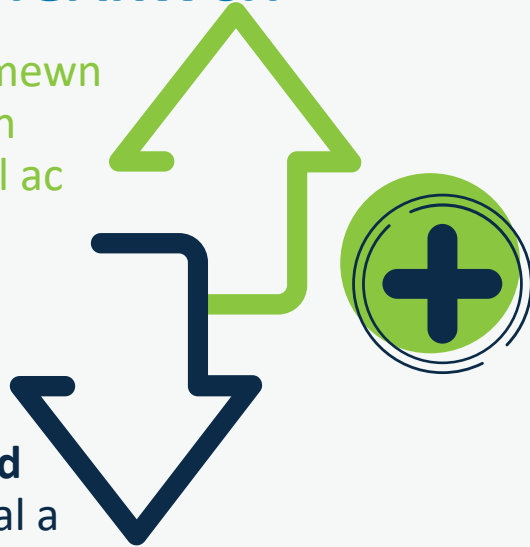
Dull o ddarparu gwasanaeth

- sy'n gweld pob elfen o'r Model Gydol Oed yn rhoi'r gefnogaeth gywir ar yr adeg iawn gan ddefnyddio dull Tîm o Amgylch y Teulu / yr Oedolyn

Y **daith** i ailddiffinio gofal a chymorth yng Ngheredigion

GWEITHGARWCH

Cynnydd mewn cefnogaeth gyffredinol ac ataliol



Gostyngiad mewn gofal a chymorth a reolir

Y GYLLIDEB

Cynnydd yn y gyllideb a ddyrannwyd i Porth Cymorth Cynnar



Gostyngiad yn y gyllideb a ddyrannwyd i Porth Cynnal

BYDD LLWYDDIANT

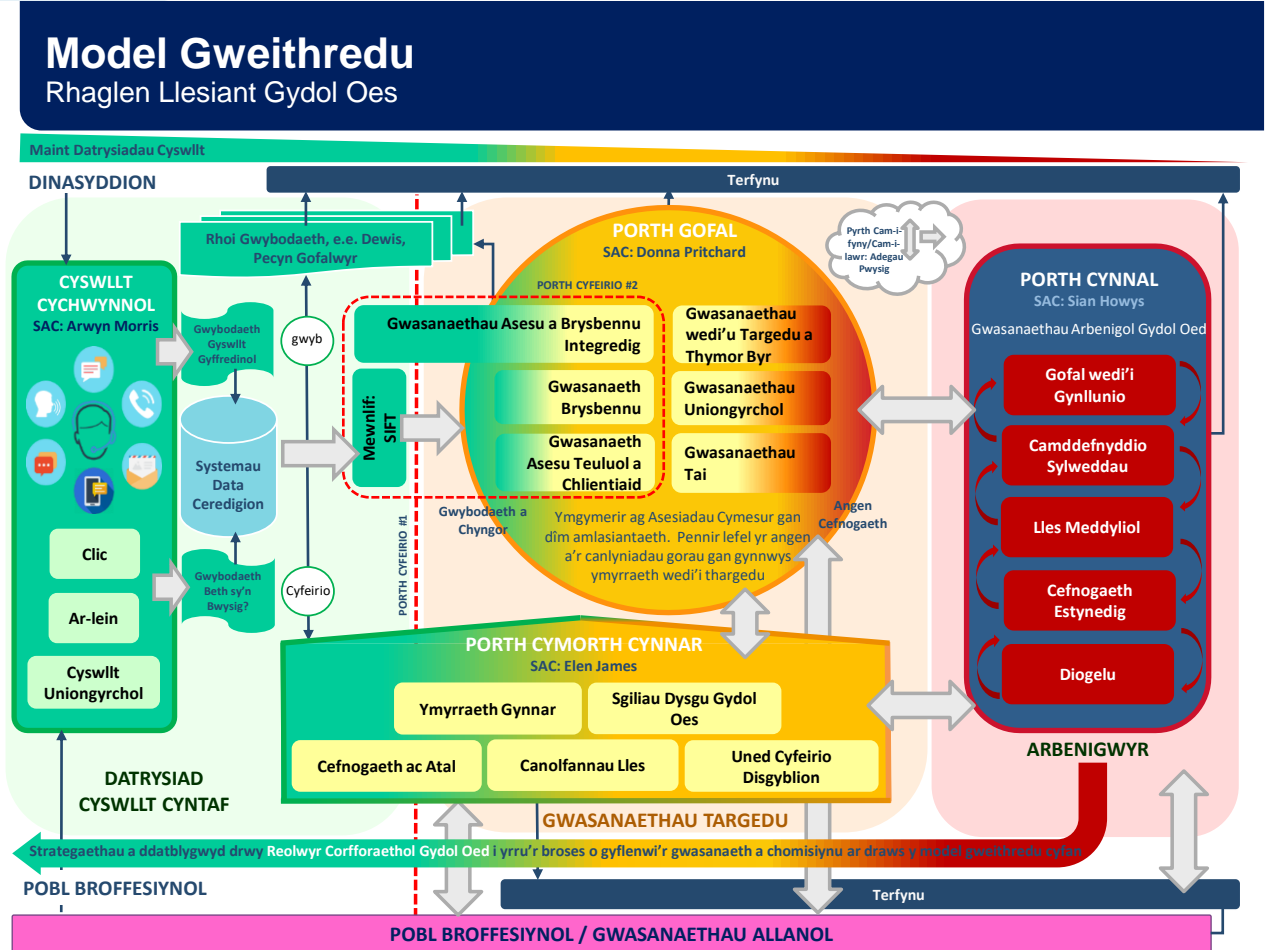
YN EDRYCH FEL HYN

- Diwallu anghenion pobl yn y ffordd fwyaf amserol wrth eu helpu i gyflawni'r hyn sy'n bwysig iddyn nhw
- Llai o ddibyniaeth ar wasanaethau'r Cyngor
- Ailddyrannu adnoddau, a thystiolaeth i ddangos bod atal yn gweithio gan ein bod yn lleihau'r angen am ofal a chymorth a reolir
- Manteisio gymaint ag y bo modd ar rôl technoleg ar gyfer unigolion, staff a darparu gwasanaethau
- Gweithlu hynod fedrus, effeithiol ac ymroddedig
- Marchnad gref a pherthynas agos â darparwyr i'n helpu i gynllunio a chomisiynu yn effeithiol



Y weledigaeth ar gyfer y Model Llesiant Gydol Oes

- Sicrhau y bydd pob plentyn, person ifanc ac oedolyn yng Ngheredigion yn gallu cyrraedd eu potensial llawn.
- Sicrhau mynediad teg at wasanaethau rhagorol – rhai cyffredinol a rhai wedi'u targedu – sy'n diogelu ac yn cefnogi iechyd a llesiant pob dinesydd.
- Datblygu sgiliau a gwytnwch a fydd yn para am oes ac yn galluogi unigolion i ymdopi'n dda â'r heriau a'r pwysau sy'n eu hwynebu.





Sut y byddwn yn **cyflawni** ein gweledigaeth

- Sicrhau y bydd pob plentyn, person ifanc ac oedolyn yng Ngheredigion yn gallu cyrraedd eu potensial llawn. Sicrhau mynediad teg at wasanaethau rhagorol – rhai cyffredinol a rhai wedi’u targedu – sy’n diogelu ac yn cefnogi iechyd a llesiant pob dinesydd. Datblygu sgiliau a gwytnwch a fydd yn para am oes ac yn galluogi unigolion i ymdopi’n dda â’r heriau a’r pwysau sy’n eu hwynebu.

Er mwyn cyflawni ein gweledigaeth rydym wedi datblygu model gweithredu Llesiant Gydol Oes sydd wedi’i gynllunio i sicrhau bod pobl yn cael y gefnogaeth o’r math a’r lefel gywir, ar yr adeg iawn, i atal, lleihau neu ohirio’r angen am gefnogaeth barhaus, ac i gael pobl i aros yn annibynnol am gyn hired ag y bo modd a chryfhau eu gallu i aros yn eu cartref eu hunain yn eu cymuned eu hunain lle bynnag y bo modd.

Er mwyn gwneud hyn byddwn yn:

- cefnogi’r rhai sydd dan anfantais a’r rhai sy’n wynebu heriau,
- datblygu ymhellach wasanaethau sy’n seiliedig ar gryfderau ac yn canolbwyntio ar ganlyniadau.
- diogelu a meithrin y rhai mwyaf agored i niwed,
- anelu at fod y safon meincnod ar gyfer rhagoriaeth ac arloesedd yng Nghymru a thu hwnt,
- uwchsgilio ein gweithlu i gydweithio i wella’r arweiniad a’r gefnogaeth sydd ar gael i unigolion a theuluoedd yng Ngheredigion.

Byddwn bob amser yn ystyried barn yr unigolion, gweithwyr proffesiynol a phartneriaid, yn ogystal â gweithlu ehangach Ceredigion yn natblygiad ac esblygiad y model a byddwn bob amser yn ceisio bod yn:

- Hygyrch
- Cyfeillgar
- Arloesol
- Hawdd gwneud â ni
- Anfeirniadol
- Effeithiol
- Cefnogol
- Mewn pryd
- Effeithlon

Mae’r model Llesiant Gydol Oes yn fwy na dim yn fodel gweithredu sy’n canolbwyntio ar ddarparu gwasanaethau integredig trwy bob oed a thrwy daith y Cleient yn hytrach na thrwy strategaeth systemau neu broses.



YR HYN A WNAWN...

POBL: Byddwn yn cydweithio ar draws timau, a chydâ'r holl bartneriaid lechyd, Trydydd Sector a phartneriaid allanol, i sicrhau gwell canlyniadau i'n holl Gleientiaid a'u teuluoedd; i roi'r help iawn ar yr amser iawn.

Y BROSES: Byddwn wrthi'n barhaus yn ceisio gwella, gan fodloni gofynion deddfwriaethol a statudol a defnyddio egwyddorion a methodolegau cydweithredol ym mhopeth a wnawn, gan rannu arfer gorau ar draws Timau a sicrhau rheolaeth a goruchwyliaeth gadarn.

TECHNOLEG: Byddwn yn defnyddio technoleg er mwyn bod yn effeithlon wrth ddyrannu gwaith, i symleiddio gwaith sy'n digwydd dro ar ôl tro, ac i ddarparu cymorth. Byddwn yn bwrw ymlaen â strategaeth systemau sy'n arolygu data i sicrhau y caiff data ei rannu'n awtomataidd rhwng systemau a sicrhau defnydd effeithlon o brosesau data a chofnodi.



YR EGWYDDORION SY'N SAIL I'N MODEL

RHEOLAETHAU: Byddwn yn amddiffyn yr Awdurdod Lleol rhag Risg Gweithredol a byddwn yn anelu at wella proffil cyffredinol ein holl bartneriaid.

SICRHAU ANSAWDD: Byddwn yn gwneud mwy o waith sicrhau ansawdd i wneud yn siŵr ein bod yn wrthi'n gyson yn adolygu budd penaf defnyddwyr gwasanaethau ac yn sicrhau y darperir cefnogaeth i safon uchel

CYNALIADWYEDD: Byddwn yn darparu gwasanaeth i'r cyhoedd sydd nid yn unig yn addas at y diben i ddiwallu angen dinasyddion Ceredigion, ond hefyd yn effeithlon ac yn gynaliadwy ar gyfer gofynion yr Awdurdod yn y dyfodol.



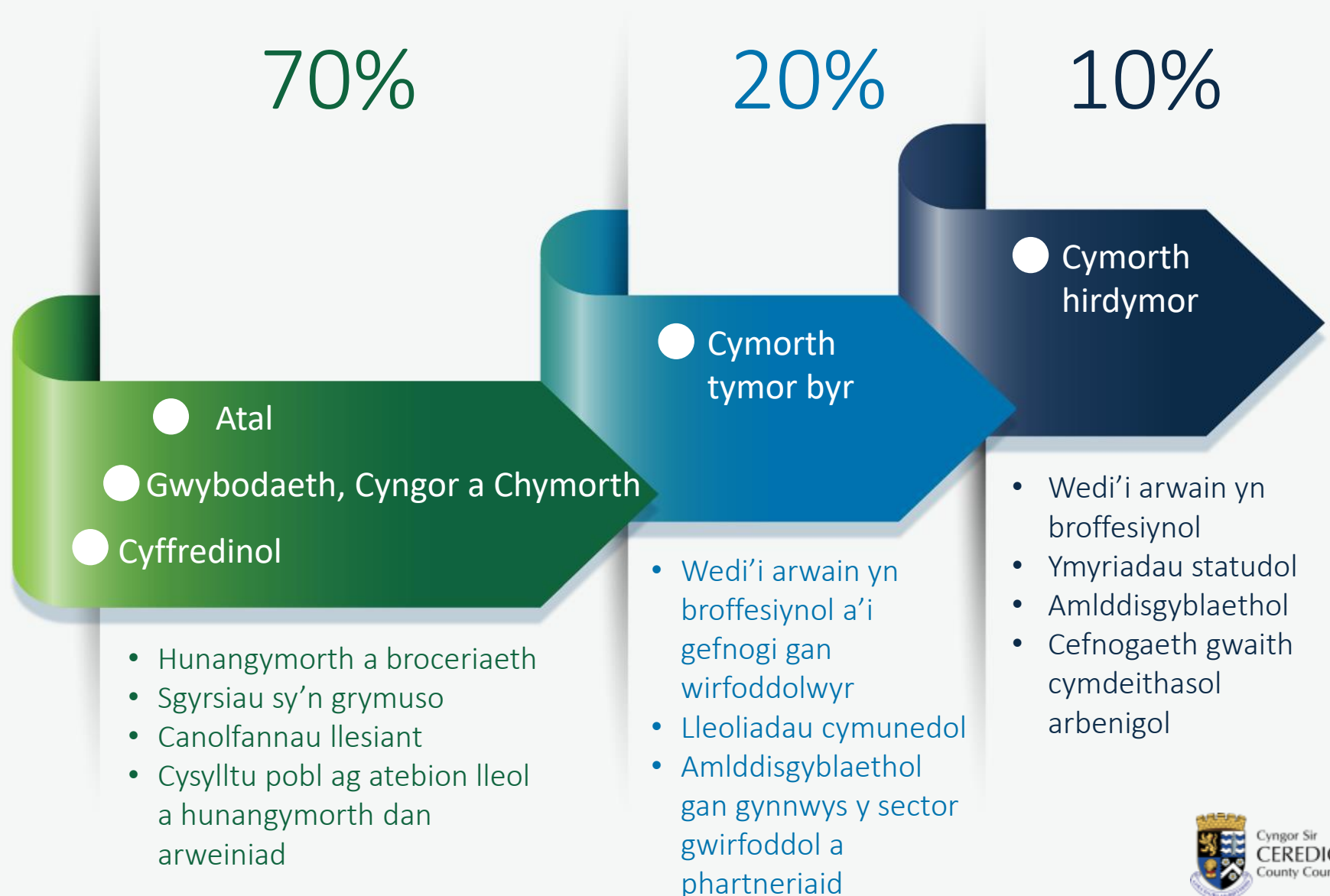
Dylai profiadau deimlo fel rhai sy'n canolbwyntio ar y cleient ac mae'r Model Llesiant Gydol Oes yn mynd ati i roi parhad a diogelwch mewn perthynas â:

- Mynediad at adnoddau cymorth hyblyg
- Osgoi rhwystrau i gydweithredu, e.e. byddai pasio atgyfeiriadau yn ôl ac ymlaen yn wastraffus a ddim yn gleient-ganolog
- Atal dyblygu
- Atal y model rhag datblygu ymdeimlad o 'brosesu' ac yn lle hynny gadw'r ffocws ar yr unigolyn, eu llesiant a'u hanghenion gofal a chymorth

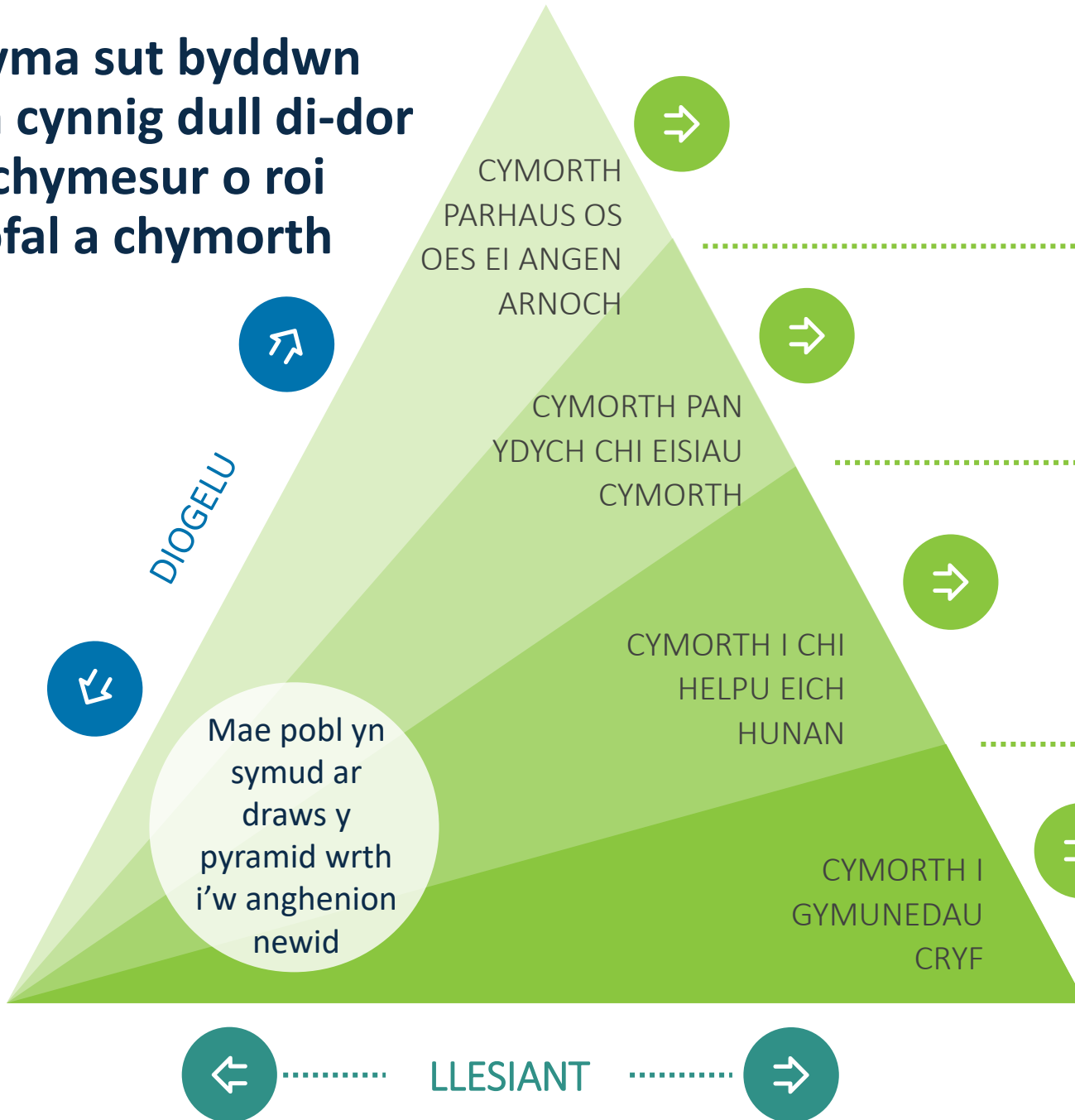
Taith yr unigolyn drwy'r Model Llesiant Gydol Oes ...erbyn 2027

Ein nod yw sicrhau datrysiad ar y cysylltiad cyntaf o ran darparu gwybodaeth, cyngor a chymorth pan fo hynny'n briodol.

Asesiadau Cymesur a chyfeirio – bydd hyn yn rhyddhau capasiti ac amser ar gyfer gofal mwy cymhleth wedi'i gynllunio a gwasanaethau arbenigol gydol oedran pan nodir anghenion gofal a chymorth cymwys.



Dyma sut byddwn yn cynnig dull di-dor a chymesur o roi gofal a chymorth



Darparu neu drefnu gofal a chymorth a reolir sy'n benodol i'r unigolyn pan na all pobl ddiwallu eu hanghenion gofal a chymorth eu hunain a chadw eu hunain yn ddiogel

Cymorth tymor byr dros dro a chefnogaeth ddwys i helpu unigolion i gryfhau eu gwytnwch ac adennill annibyniaeth

Cymorth lefel isel am y tymor byr wedi'i ddarparu'n uniongyrchol neu'n hunanreoleddig i helpu pobl i ddatrys pryderon sy'n codi mor gynnar â phosibl. Cefnogaeth ar-lein lle bynnag y bo modd. Rhywun i helpu os oes angen hynny.

Gwasanaethau cyffredinol hygyrch a chyflym sy'n cysylltu pobl â'u cymunedau (e.e. ysgolion, ffyrdd, llyfrgelloedd, cyfleusterau hamdden)
Gweithio'n agos gyda grwpiau cymunedol, partneriaid a sefydliadau gwirfoddol i gynnig ystod o gefnogaeth

Sut bydd ymarfer yn newid yng Ngheredigion

SYMUD O DDULL GWEITHIO SY’N...

Gwneud pethau i bobl a throstynt ac yn creu dibyniaeth

Yn ystyried yr unigolyn ar ei ben ei hun, ar wahân i eraill

Yn ymateb i’r hyn nad yw pobl yn gallu ei wneud

Yn cael ei arwain gan yr ymatebion gwasanaethau traddodiadol

Yn seiliedig ar ‘yr un peth i bawb’

Yn osgoi risg ac yn uwchgyfeirio achosion i ofal a chymorth a reolir ar y pen uchaf

Byddwn yn alinio gwasanaethau er mwyn i ni gael ‘un person/un pwynt cyswllt’ yn gweithio/cydlynu gyda’r teulu, yn hytrach na sawl person o wasanaethau gwahanol ar draws y model er mwyn osgoi dyblygu gwasanaethau a chefnogaeth.

I DDULL GWEITHIO SY’N...

Canolbwyntio ar alluogi pobl i wneud pethau drostynt eu hunain, gan hyrwyddo annibyniaeth

Yn cefnogi’r teulu a’r rhwydwaith cymdeithasol

Yn galluogi pobl i adeiladu ar yr hyn y gallant ei wneud a’r gefnogaeth sydd ganddynt o’u cwmpas

Yn cael ei arwain gan sgwrs gadarn ar beth sy’n bwysig’ er mwyn nodi’r pethau sydd o bwys i’r unigolyn

Yn greadigol ac yn arloesol ac wedi’i deilwra ar gyfer yr unigolyn a’i rwydwaith

Yn hyrwyddo cymryd risg yn gadarnhaol ac yn galluogi pobl i wneud dewis o ran sut mae eu hanghenion yn cael eu diwallu

Yn barod i roi cynnig ar wahanol ffyrdd o weithio

Traddodiadol

Pontio

Trawsnewidiol

Y ffordd y byddwn yn gweithio

Dyma'r model ymarfer y byddwn yn ei fabwysiadu ar draws ein harweinyddiaeth, prosesau a systemau, ymarfer, comisiynu a'r cysylltiadau sydd gennym gyda'r holl bobl yr ydym yn gweithio gyda nhw ac yn eu cefnogi.



Llais,
dewis a
rheolaeth



Yn seiliedig
ar gryfderau



Cymryd
risgiau
cadarnhaol



Cydgynhyrchu



Ffocws ar
ganlyniadau
(yr hyn sy'n
bwysig)



Yn gymesur



Arwyddion diogelwch



Y ffordd y byddwn yn gweithio – dyma sut bydd yn edrych



Llais, dewis a rheolaeth

Bydd POBL

- yn gallu gwneud dewisiadau a phenderfyniadau sy'n ystyrllon iddyn nhw.
- yn gallu mynegi pwy ydyn nhw a beth maen nhw eisiau i fod yn wahanol yn eu bywydau.

Bydd STAFF

- yn ystyried barn a phrofiadau'r bobl y maent yn eu cefnogi er mwyn iddynt gael 'dewis' a 'rheolaeth' mewn penderfyniadau sy'n effeithio arnyh nhw.
- yn cynllunio, gweithredu ac yn gwerthuso'r dewisiadau y mae'r unigolyn wedi'u gwneud, gan wneud hynny gyda'r unigolyn a'i rwydwaith.

Bydd ARWEINWYR

- yn sicrhau bod ymarferwyr yn datblygu perthynas ryngpersonol rhwng pobl, eu teuluoedd, gofalwyr a rhwydweithiau a'r staff sy'n gweithio gyda nhw.
- yn gwrando'n astud ac yn ymateb i brofiadau staff wrth weithio yn y ffordd hon.



Yn seiliedig ar gryfderau

Bydd POBL

- yn teimlo eu bod yn cael eu cefnogi o ran eu hannibyniaeth, eu gwytnwch, eu gallu i wneud dewisiadau a'u lles.
- yn gallu pwyso ar eu hadnoddau, galluoedd, sgiliau, gwybodaeth a'u potensial personol, ac ati.

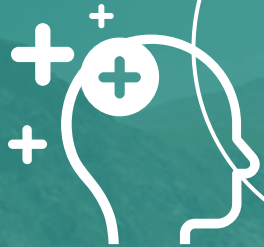
Bydd STAFF

- yn gwerthfawrogi capasiti, sgiliau, gwybodaeth, cysylltiadau a photensial y bobl y maent yn eu cefnogi, eu rhwydweithiau a'u cymunedau.
- yn cydweithio â'r bobl y maent yn eu cefnogi i'w helpu i wneud pethau drostynt eu hunain.

Bydd ARWEINWYR

- yn cydnabod ac yn dathlu llwyddiant ac effaith y gwaith a wneir gan staff.
- yn blaenoriaethu datblygiad sgiliau a hyder ymarferwyr

Y ffordd y byddwn yn gweithio – dyma sut bydd yn edrych



Cymryd risgiau cadarnhaol

Bydd POBL

- yn teimlo eu bod wedi'u grymuso a'u galluogi i gael y rhyddid i ddewis a'r hawl i wneud eu penderfyniadau eu hunain, ar bopeth o sut maen nhw am gael gofal, i sut maen nhw am dreulio eu hamser rhydd.

Bydd STAFF

- yn gweithio gyda'r unigolyn a'i rwydwaith ac asiantaethau eraill i:
- bwysu a mesur buddion posibl dewis un ffordd o weithredu yn hytrach nag un arall
 - nodi'r risgiau posibl dan sylw
 - edrych y tu hwnt i effeithiau corfforol posibl risg i ystyried agweddau meddyliol risg, megis yr effeithiau ar les neu hunaniaeth
 - datblygu cynlluniau a champau gweithredu sy'n adlewyrchu canlyniadau'r unigolyn

Bydd ARWEINWYR

- yn cefnogi risgiau rhesymol ac yn rhoi caniatâd i ymarferwyr weithio fel hyn
- yn galluogi ymarferwyr i ddefnyddio'r adnoddau a'r gefnogaeth sydd ar gael i helpu unigolion i sicrhau eu canlyniadau ac i gwtogi gymaint ag y bo modd ar ganlyniadau a allai fod yn niweidiol.



Cydgynhyrchu

Bydd POBL

- yn teimlo eu bod yn cael rhan weithredol wrth:
- reoli eu lles a gweithio tuag at eu hamcanion personol;
 - gwneud penderfyniadau am y gofal a'r gefnogaeth a gânt, mewn perthynas â'r hyn sy'n bwysig i'w bywydau;
 - ymgysylltu â gwasanaethau a chefnogaeth a'u mowldio.

Bydd STAFF

- yn gweithio tuag at berthynas gyfartal â'r unigolyn a'i rwydwaith er mwyn iddynt fod yn rhan o'r broses gyfan

Bydd ARWEINWYR

- yn cydweithio ag asiantaethau partner i ddylunio a darparu gwasanaethau, gan wneud hynny mewn ffordd integredig lle bynnag y bo modd.
- yn dwyn partneriaid i gyfrif i sicrhau eu bod yn arddel cyfrifoldeb am gefnogi lles unigolion.

Y ffordd y byddwn yn gweithio – dyma sut bydd yn edrych



Ffocws ar ganlyniadau (yr hyn sy'n bwysig)

Bydd POBL

- yn gallu gwneud y pethau sy'n bwysig iddyn nhw yn eu bywydau

Bydd STAFF

- yn cydnabod cryfderau'r unigolyn a'i rwydwaith ac yn datblygu dealltwriaeth o'r hyn sy'n bwysig iddynt hwy ac yn gweithio tuag at sefydlu ymdeimlad cyffredin o bwrpas y gall pawb gyfrannu ato.
- yn symud i ffwrdd o nodi anghenion a phroblemau yn unig a chyfateb y rheini ag atebion gwasanaeth

Bydd ARWEINWYR

- yn ymddiried yn ymarferwyr i wneud penderfyniadau, gan gynnwys y rhai sy'n cynnwys penderfyniadau yn ymwneud ag adnoddau a chymryd risg er mwyn cefnogi sicrhau canlyniadau i unigolion.



Yn gymesur

Bydd POBL

- yn teimlo nad yw'r broses a'r dull o'u cefnogi yn ddiangen o ymwithiol a busneslyd
- yn derbyn cefnogaeth mewn da bryd a dim ond gydag agweddau ar eu bywyd lle mae angen hynny

Bydd STAFF

- yn darparu'r ymateb lleiaf ymwithiol sy'n briodol i'r risg a gyflwynir.
- yn ystyried ac yn mynd i'r afael â phob risg fel na cheir unrhyw niwed pellach.

Bydd ARWEINWYR

- yn cymryd agwedd lawer llai gwrthwynebus, a bydd ymwneud yn gymesurrol a pherthynas â pharch wrth wraidd eu hymarfer

Y WELEDIGAETH AC AMCANION

Sicrhau y bydd pob plentyn, person ifanc ac oedolyn yng Ngheredigion yn gallu cyrraedd eu potensial llawn. Sicrhau mynediad teg at wasanaethau rhagorol – rhai cyffredinol a rhai wedi'u targedu – sy'n diogelu ac yn cefnogi iechyd a llesiant pob dinesydd. Datblygu sgiliau a gwytnwch a fydd yn para am oes ac yn galluogi unigolion i ymdopi'n dda â'r heriau a'r pwysau sy'n eu hwynebu.

- Hyrwyddo iechyd a llesiant cadarnhaol a chefnogi pobl i helpu eu hunain
- Cryfhau teuluoedd er mwyn i blant a phobl ifanc gael aros gyda'u teulu
- Galluogi unigolion i fyw'n annibynnol yn eu cymunedau eu hunain
- Mynd ati'n gymesurol wrth gynnig gofal a chymorth a reolir
- Amddiffyn unigolion a'u cadw'n ddiogel rhag camdriniaeth, niwed ac esgeulustod

01

AMCAN

**HYRWYDDO
IECHYD A
LLESIANT
CADARNHAOL A
CHEFNOGI POBL
I HELPU EU
HUNAIN**

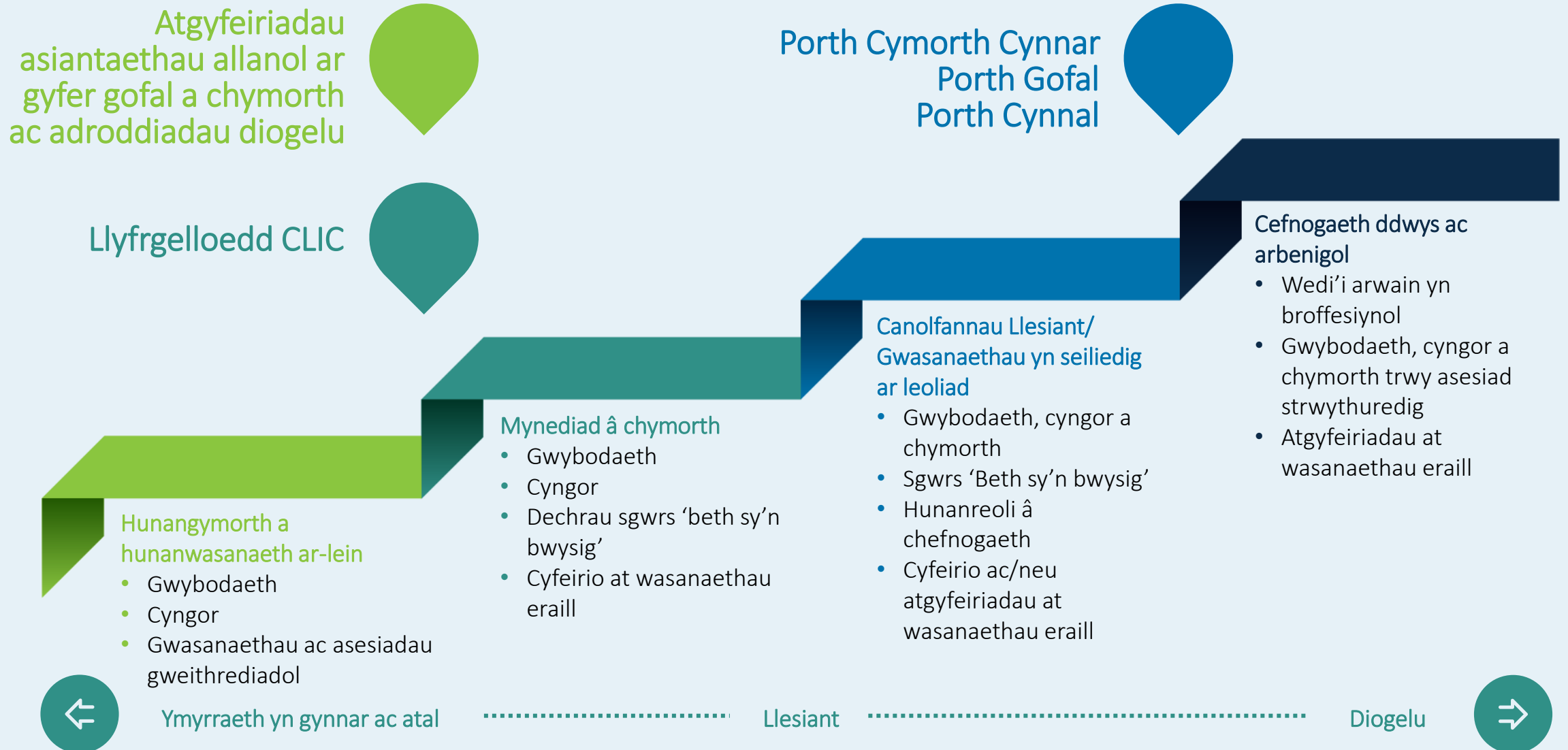
CYFLAWNIR HYN DRWY DDATBLYGU:

- model newydd ar gyfer rhoi gwybodaeth, cyngor a chymorth
- dull haenog o atal
- rhychwant gadarn o gefnogaeth i ofalwyr
- gwneud y gorau o botensial asedau cymunedol

BETH FYDD HYN YN EI OLYGU I'R DYFODOL:

- Bydd proses ddigidol hawdd ei defnyddio a phroses hunanasesu ar-lein er mwyn i bobl ddod o hyd i atebion drostynt eu hunain
- Bydd dull cydgysylltiedig o roi gwybodaeth, cyngor ac arweiniad sy'n rhwydd cael mynediad atynt, er enghraifft trwy ein Canolfannau Lles
- Bydd dull integredig a chymunedol o gynorthwyo pobl i fyw bywydau annibynnol ac iach
- Cefnogir unigolion i gynnal eu hiechyd a'u lles eu hunain gan ddefnyddio adnoddau sydd ganddynt eu hunain ac o'u cwmpas

Model Gwybodaeth, Cyngor a Chymorth Ceredigion



02

AMCAN

CRYFHAU TEULUOEDD ER MWYN I BLANT A PHOBL IFANC GAEL AROS GYDA'U TEULU

CYFLAWNIR HYN DRWY:

- cyflwyno dull teulu-cyfan i gael ystod eang o wahanol asiantaethau statudol a gwirfoddol i weithio gyda theulu. Mae'r dull partneriaeth, cydgysylltiedig hwn yn helpu i adeiladu ar gryfderau teuluoedd a sicrhau newid cynaliadwy yn y meysydd pryder a nodwyd ar gyfer y teulu cyfan
- cydweithio gyda'n partneriaid i ddatrys yr achosion dros broblemau teuluol a ffactorau risg fel cam-drin domestig, iechyd meddwl gwael a chamddefnyddio sylweddau a phrofiadau niweidiol ehangach

BETH FYDD HYN YN EI OLYGU I'R DYFODOL:

- Cefnogir unedau teulu (pob cenhedlaeth) i aros gyda'i gilydd a chefnogi ei gilydd
- Pan fydd teuluoedd yn cyrraedd neu'n agos at gyrraedd adeg o argyfwng byddant yn gallu cael gafael ar gymorth i ymateb i heriau a meithrin eu gwytnwch ar ôl i'r argyfwng fynd heibio

03

AMCAN

GALLUOGI UNIGOLION I FYW’N ANNIBYNNOL YN EU CYMUNEDAU EU HUNAIN

CYFLAWNIR HYN DRWY DDATBLYGU:

- Tîm Amlddisgyblaethol a phrif fodel gweithio sy’n gydgysylltiedig ac sy’n dwyn ynghyd ystod o wasanaethau iechyd, gofal cymdeithasol a chymunedol eraill i ganolbwyntio ar ymyrryd yn gynnar i gadw pobl yn iach ac yn annibynnol trwy ddarparu’r gofal cywir gartref neu yn y gymuned.
- ystod y ddarpariaeth offer a defnyddio technoleg gynorthwyol
- amrywiaeth o opsiynau gwasanaeth sy’n cynnwys adsefydlu, ailalluogi, taliadau uniongyrchol, gwasanaethau dydd a gwell darpariaeth gofal yn y cartref
- dull holistig o gefnogi pobl ifanc wrth iddynt dyfu i fod yn oedolion
- dull system gyfan o gynorthwyo pobl i fyw gyda chyflyrau tymor hir (gan fod â ffocws penodol ar gymorth dementia)

BETH FYDD HYN YN EI OLYGU I’R DYFODOL:

- Bydd gan unigolion fynediad at gymorth amserol i’w helpu i gadw neu adennill eu hannibyniaeth
- Bydd technoleg gynorthwyol yn allweddol wrth gynorthwyo unigolion i gadw eu hannibyniaeth
- Bydd unigolion yn gallu aros yn eu cymunedau lleol gyda chefnogaeth eu rhwydweithiau lle bynnag y bo modd
- Bydd anghenion unigolion yn cael eu diwallu trwy wasanaethau integredig ond gyda’r person mwyaf priodol yn cydlynu eu gofal

04

AMCAN

MYND ATI'N GYMESUROL WRTH GYNNIG GOFAL A CHYMORTH A REOLIR

CYFLAWNIR HYN DRWY DDATBLYGU:

- cynnig gofal helaeth sy'n ganolraddol a chydgyssylltiedig
- dull gweithredu sy'n rhoi gofal a chymorth mewn da bryd ac sy'n canolbwyntio ar adferiad
- ystod o opsiynau llety i ddiwallu anghenion am ofal a chymorth yn y tymor byr, canolig a hir
- cymorth cydlynol i fynd i'r afael ag effaith camddefnyddio sylweddau, iechyd meddwl gwael a phroblemau ariannol

BETH FYDD HYN YN EI OLYGU I'R DYFODOL:

- Bydd unigolion sydd fwyaf bregus yn gallu cael gafael ar y gefnogaeth gywir i'w helpu i fyw eu bywyd yn y ffordd y maent eisiau gwneud, a hynny wrth sicrhau bod eu hanghenion yn cael eu diwallu, eu canlyniadau'n cael eu cyflawni ac unrhyw risgiau yn cael eu rheoli
- Bydd anghenion unigolion yn cael eu diwallu trwy wasanaethau integredig ond gyda'r person mwyaf priodol yn cydlynu eu gofal
- Bydd gan unigolion fynediad at gymorth mewn da bryd sy'n addas iddyn nhw wrth i'w hanghenion newid ac amrywio

05

AMCAN

**AMDDIFFYN
UNIGOLION
A’U CADW’N
DDIOGEL RHAG
CAMDRINIAETH,
NIWED AC
ESGEULUSTOD**

CAIFF HYN EI GYFLAWNI DRWY:

- arwain ar raglen bwrpasol i sicrhau bod diogelu yn cael ei fabwysiadu i fod yn gyfrifoldeb ar bawb
- datblygu trefniadau diogelu cydgysylltiedig a chymesur ar gyfer oedolion a phlant – o fewn y Cyngor a chydag asiantaethau partner
- canolbwyntio’n benodol ar achosion ac effeithiau camdrin domestig (e.e. camdefnyddio sylweddau / iechyd meddwl / pwysau ariannol)

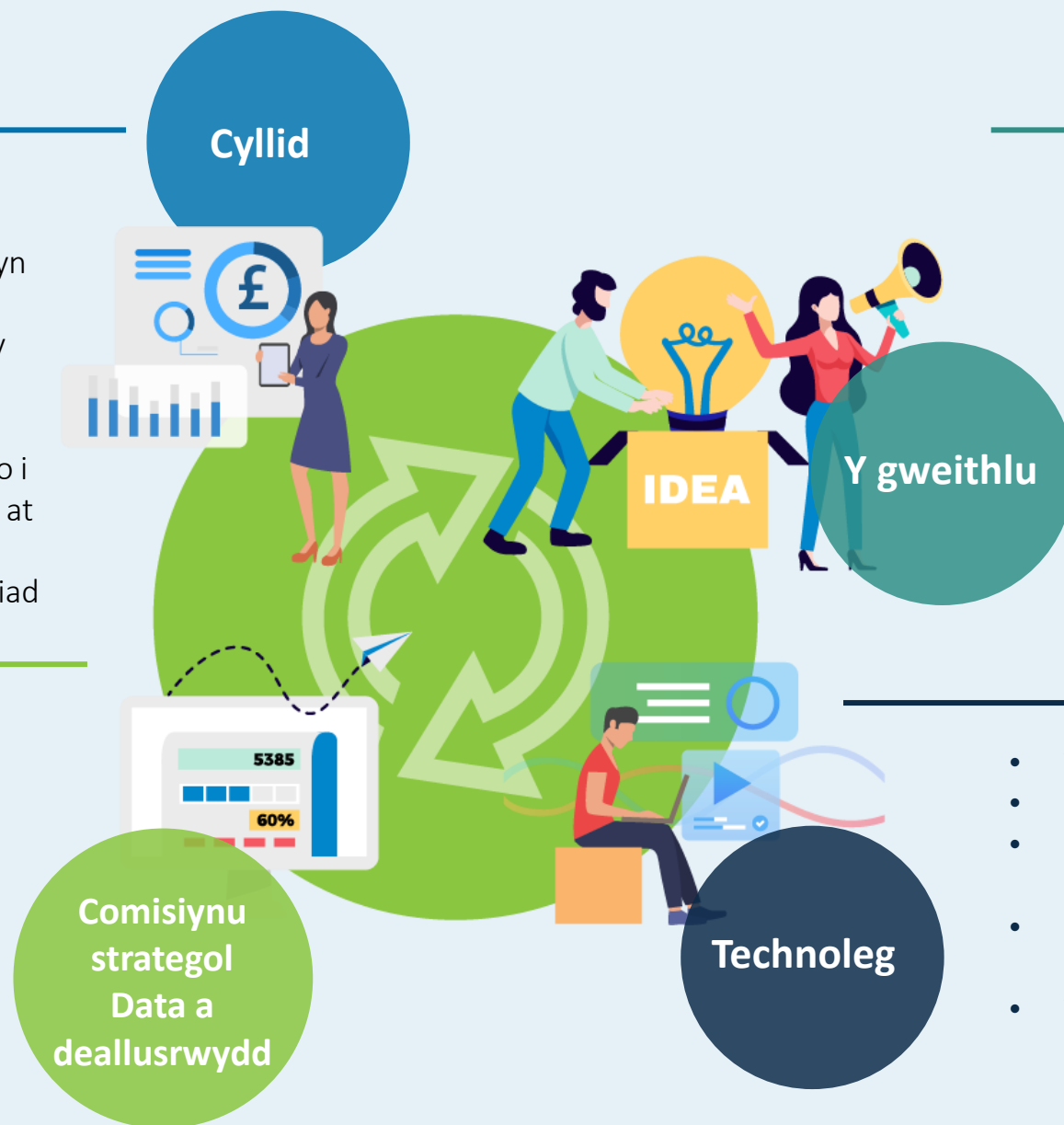
BETH FYDD HYN YN EI OLYGU I’R DYFODOL:

- Cefnogir unigolion ar y pwynt cynharaf i’w hatal rhag dioddef camdriniaeth, niwed neu esgeulustod
- Mae teuluoedd i dderbyn cefnogaeth gyson a chydgyssylltiedig pan fydd pryderon diogelu yn effeithio ar fwy nag un person yn y teulu
- Bydd llesiant ehangach unigolion yn cael ei hyrwyddo’n weithredol nid y meysydd sy’n destun pryder yn unig

Y Sylfeini

- Dyrannu adnoddau yn gymesur
- Sicrhau ansawdd a monitro gwariant i sicrhau gwerth am arian (yn fewnol ac yn allanol)
- Archwilio opsiynau ar gyfer codi tâl fel y galluogwyd gan Ran 5 y Ddeddf Gwasanaethau Cymdeithasol a Llesiant
- Gwneud y mwyaf o'r holl ffrydiau cyllido i gefnogi teuluoedd cyfan ac nid targedu at unigolion cymwys yn unig
- Deall a chydabod enillion ar fuddsoddiad

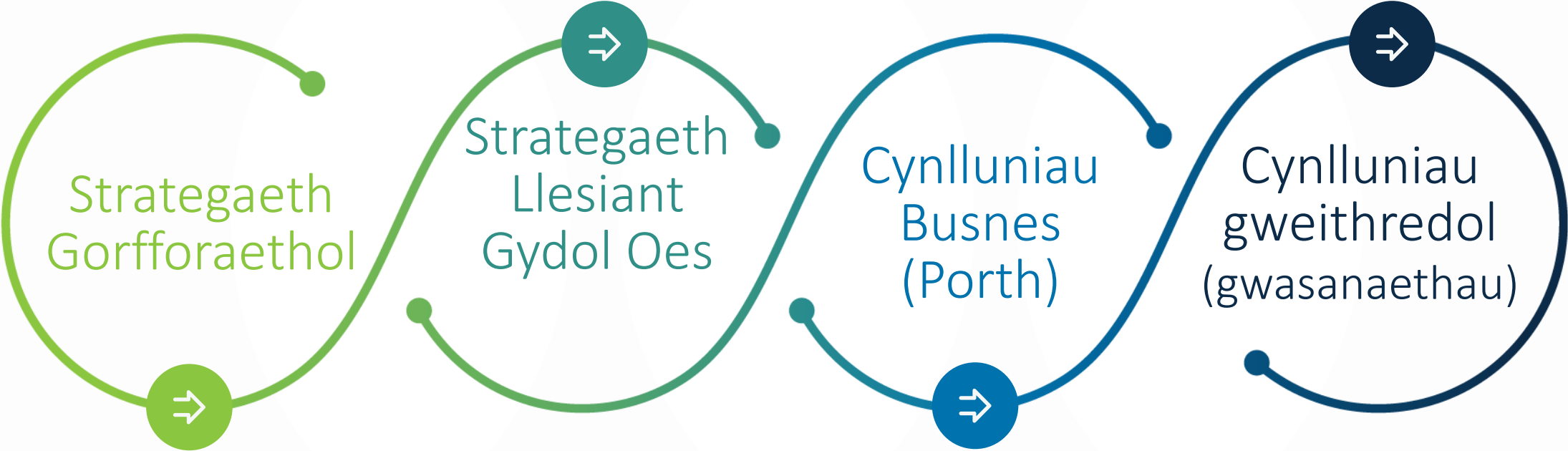
- Proffil manwl o anghenion a chanlyniadau'r boblogaeth
- Deall patrymau galw a chyflenwad
- Gwybodaeth gyfoes am yr hyn y mae'r farchnad yn ei gyflenwi a'r hyn sy'n gweithio
- Perthynas gref â darparwyr er mwyn gallu datblygu'r farchnad
- Mwy o fuddsoddi mewn ymyrraeth gynnar ac atal



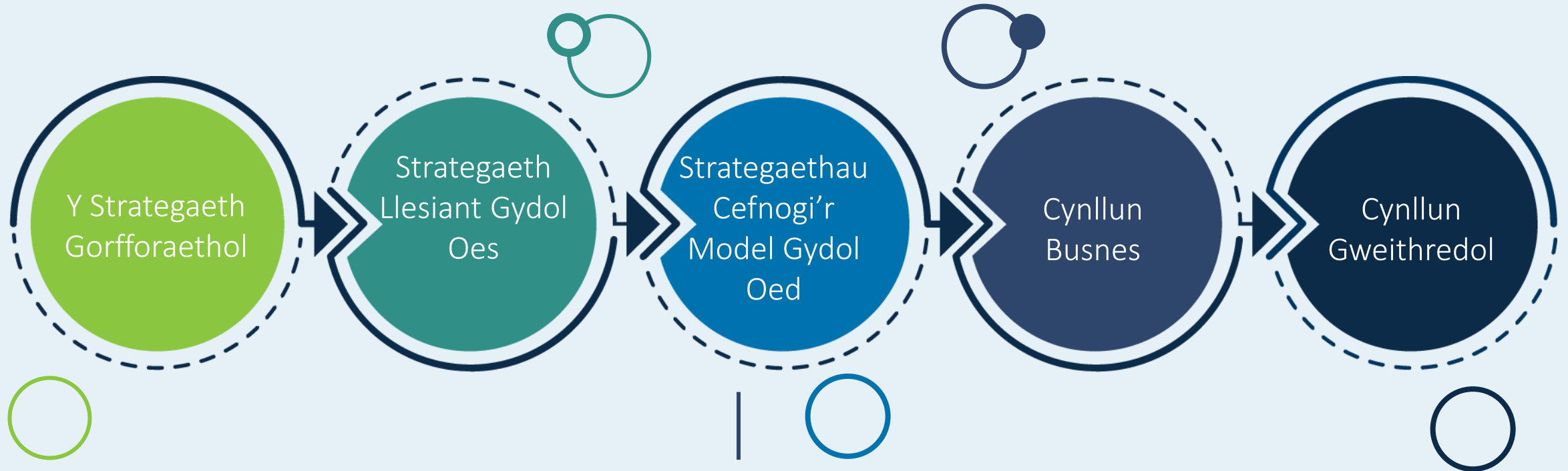
- Arweinyddiaeth drawsnewidiol gref
- Datblygu staff i fod â'r profiad, yr wybodaeth a'r sgiliau cywir
- Dull rheoli ac amgylchedd gwaith sy'n gefnogol
- Cefnogi staff i gydweithio â phartneriaid

- Technoleg gynorthwyol i unigolion
- Systemau data deallus ac integredig
- Defnyddio'r cyfryngau cymdeithasol i gysylltu ag unigolion
- Mynediad ar-lein i wasanaethau'r Cyngor
- Technoleg ddigidol symudol i staff

Y seilwaith ar gyfer gweithredu



Y seilwaith ar gyfer gweithredu... yn ymarferol



- Strategaethau Comisiynu
- Fframwaith Sicrhau Ansawdd
- Strategaeth y Gweithlu
- Strategaeth Atal
- Strategaeth Dementia

Y seilwaith ar gyfer gweithredu

- Monitro cyllid o ran ansawdd
- Comisiynu a chaffael ar sail canlyniadau
- Cydgasglu a gwneud y mwyaf o'r cyllid sydd ar gael (e.e. grantiau)



- Ystyried y teulu cyfan wrth gefnogi plant
- Defnyddio safleoedd ysgolion ac adeiladau cymunedol fel adnoddau cymunedol
- Ysgolion yn cefnogi gwytnwch cymunedau



- Cyd-ddibyniaethau rhwng partneriaethau strategol
- Sicrhau cysylltiadau â'r strategaeth gorfforaethol



- Gwneud y mwyaf o gyfleoedd trwy Strategaethau Uchelgais Economaidd
- Gwasanaethau gwladol yn cefnogi addasiadau i adeiladau (e.e. hybiau lles)



- Mannau parcio ceir sy'n hygyrch ac ar gael i gael mynediad at adnoddau cymunedol
- Seilwaith trafndiaeth sy'n hygyrch ac ar gael



Y dull pontio i gyflawni'r weledigaeth

Blwyddyn 1



- Gwybodaeth, Cyngor a Chymorth
- Atal
- Datblygu'r gweithlu

Blwyddyn 2



- Adsefydlu ac Ailuno
- Comisiynu gwasanaethau

Blwyddyn 3



- Sicrhau cydbwysedd rhwng gofal a chymorth tymor hir