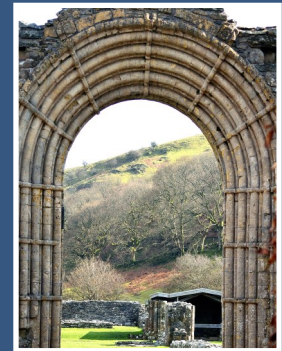
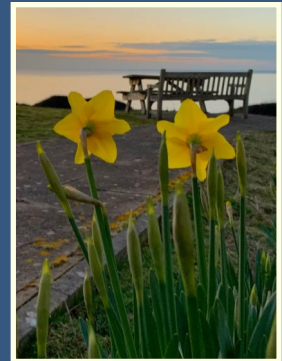




Cyngor Sir
CEREDIGION
County Council



STRATEGAETH HYBU'R IAITH GYMRAEG 2024-29

Wedi ei pharatoi yn unol â Mesur y Gymraeg (Cymru) 2011 dan ofynion Safonau'r Iaith Gymraeg

Mae fersiwn Cymraeg a Saesneg o'r ddogfen hon ar gael ar wefan y Cyngor: www.ceredigion.gov.uk



RHAGAIR GAN AELOD CABINET DROS Y GYMRAEG A DIWYLLIANT

Yn 2011 drwy i'n Senedd fabwysiadu Mesur Y Gymraeg sefydlwyd dwy egwyddor gyfreithiol bwysig yn ymwneud â'r Gymraeg:

- ◆ Ni ddylid trin y Gymraeg yn llai ffafriol na'r Saesneg yng Nghymru
- ◆ Dylai pobl yng Nghymru allu byw eu bywydau drwy gyfrwng y Gymraeg os ydynt yn dymuno gwneud hynny

Nodir hefyd Strategaeth y Gymraeg Llywodraeth Cymru, sef yr amcan o greu miliwn o siaradwyr Cymraeg yng Nghymru erbyn 2050.

Mae'r strategaeth yn cyflwyno tair thema er mwyn cyrraedd y nod:

- ◆ Cynyddu nifer y siaradwyr Cymraeg
- ◆ Cynyddu'r defnydd o'r Gymraeg
- ◆ Creu amodau ffafriol – seilwaith a chyd-destun

Gyda hynny yn gefnlen, ac fel yr Aelod Cabinet â chyfrifoldeb dros yr Iaith Gymraeg i Gyngor Ceredigion, mae'n bleser gennyf gyflwyno Strategaeth Iaith Ceredigion 2024-29.

Diben y Strategaeth hon yw i ddangos ymrwymiad y Cyngor i hybu a hyrwyddo'r iaith ar draws y Sir gan amlinellu ein gweledigaeth ar gyfer cynyddu'r defnydd o'r Gymraeg yng Ngheredigion. Y mae'r cynlluniau a'r prosiectau a amlinellir yn canolbwyntio ar feysydd lle y mae gan y Cyngor ddylanwad megis gweithlu'r Cyngor, byd addysg, gwaith Cered ac ati.

Mae'r Strategaeth hon yn adlewyrchiad o'n cyfrifoldebau tuag at y Gymraeg a'n parodrwydd fel Cyngor i weithredu i warchod y Gymraeg, i atal mwy o ddirywiad yn y nifer o siaradwyr Cymraeg sydd yn y sir ac i gynyddu'r nifer sy'n defnyddio'r Gymraeg fel cyfrwng cyfathrebu naturiol. Nid edrych at gynyddu niferoedd yn unig fydd y Strategaeth hwn, mi fydd yn adlewyrchu ein hamcan i gynyddu'r defnydd o'r Gymraeg ac i sicrhau y gweithlu, defnyddwyr, trigion, dysgwyr ac eraill, bod eu Cymraeg yn werth ei siarad.

Rydyn ni am i bawb fod yn falch o'u Cymraeg a'u bod yn barod i'w ddwyn i fewn i'r rhannau hynny o'r gymdeithas lle nad ydyw mor amlwg â hynny ar y funud.



Y Cynghorydd Catrin M S Davies
Aelod Cabinet dros y Gymraeg
a Diwylliant,
Cyngor Sir Ceredigion



CYNNWYS

Cyflwyniad	4
Ein Gweledigaeth	5
Sefyllfa'r Gymraeg	6
Y Cyd-destun Polisi	9
Themau Strategol	12
Thema Strategol 1: DYSGU	13
Thema Strategol 2: BYW	20
Thema Strategol 3: PERTHYN	27
Thema Strategol 4: LLWYDDO	34
Gweithredu'r Strategaeth	41

Mae'r Strategaeth hon yn adeiladu ar y seiliau a osodwyd gan Strategaeth Iaith 2018-23 a'r gwaith arbennig a wnaed gan y Cyngor a'i bartneriaid i gynyddu'r cyfleoedd i ddefnyddio'r Gymraeg ar draws y Sir. Mae hyfywedd yr iaith Gymraeg yn ddibynnol ar gynnal cymunedau lle mae nifer sylweddol o'r boblogaeth yn gallu siarad yr iaith ac yn medru ei defnyddio ymhob agwedd o fywyd bob dydd.

Bydd angen i'n gweithredoedd gyfrannu tuag at godi ymwybyddiaeth o bwysigrwydd y Gymraeg fel rhan hanfodol o hunaniaeth a threftadaeth Ceredigion; gan gyflwyno ymyraethau pendant a phenodol ar gyfer annog y defnydd o'r Gymraeg ym mhob agwedd o fywyd cymdeithasol, diwylliannol ac economaidd y sir.

Mae'r Strategaeth hon yn cyflwyno nifer o gamau a chanlyniadau uchelgeisiol er mwyn gweld yr iaith yn ffynnu ar draws y Sir. Bydd y Strategaeth hefyd yn cyfrannu tuag at gyrraedd Strategaeth Iaith Llywodraeth Cymru Cymraeg 2050, sydd yn gosod y targed o gael miliwn o siaradwyr Cymraeg yng Nghymru erbyn 2050.



Rydym am weld y Gymraeg a Chymreictod yn perthyn i bob un yng Ngheredigion ac yn destun balchder ymysg holl drigolion y sir.

Drwy gyflawni'r gweithredoedd sydd wedi'u hamlygu yn y Strategaeth hon:

- Rydym eisiau gweld pawb o fewn y Sir yn rhoi gwerth a bri i'r Gymraeg fel iaith gymunedol fyw.
- Rydym am weld defnydd cynyddol ohoni ym mhob agwedd o fywyd cyhoeddus yn y sir; lle mae modd i drigolion fyw, dysgu, perthyn a llwyddo trwy gyfrwng y Gymraeg.
- Rydym am sicrhau bod defnydd o'r Gymraeg yn cael ei hybu'n gwbl naturiol, a bod yr iaith Gymraeg yn cael ei diogelu er mwyn i genedlaethau'r dyfodol ei defnyddio a'i mwynhau.
- Rydym yn tybio bydd canran y siaradwyr Cymraeg yn cynyddu 1.5% o 45.3% yn 2021 i 46.8% yn 2029, bydd hyn yn arwain at gynnydd o 612 o siaradwyr Cymraeg oddi ar y llinell sylfaen 2021. Mae hyn yn golygu erbyn 2029 dylai fod 32,292 o drigolion yn siarad Cymraeg yng Ngheredigion.



Sefyllfa'r Gymraeg yng Ngheredigion



Sefyllfa'r Gymraeg yng Ngheredigion

Canlyniadau'r Cyfrifiad bob deng mlynedd yw'r brif ffynhonnell ddata am y Gymraeg yng Nghymru a chaiff ei ddefnyddio gan Lywodraeth Cymru i asesu cynnydd yn erbyn y targed o filiwn o siaradwyr Cymraeg erbyn 2050. Rhyddhawyd data Cyfrifiad 2021 ar y 6ed o Ragfyr 2022, gan adrodd bod y niferoedd o siaradwyr Cymraeg wedi gostwng ar draws Cymru o 19% i 18%.

Y sefyllfa yng Ngheredigion

- Nododd ychydig o dan hanner y boblogaeth **45.3%** (31,680 o breswylwyr) eu bod yn gallu siarad Cymraeg. Golyga hyn fod 3,290 yn llai o siaradwyr Cymraeg yn y sir ers 2011
- Mae **71.8%** o blant 3-15 oed yn medru siarad Cymraeg yng Ngheredigion (-1,052 yn llai o siaradwyr Cymraeg)
- Mae **42.4%** o bobl rhwng 16-64 oed yn medru siarad Cymraeg yng Ngheredigion (-2,284 o siaradwyr Cymraeg)
- Mae **39.9%** o bobl 65+ mlwydd oed yn medru siarad Cymraeg yng Ngheredigion(+ 61)

Mae Ceredigion yn parhau i gael ei ystyried fel un o gadarnleoedd y Gymraeg. Parhaodd Ceredigion fel yr awdurdod lleol gyda'r drydedd gyfran fwyaf o siaradwyr Cymraeg yn genedlaethol (**45.3%**), y tu ôl i Wynedd (**64.4%**) ac Ynys Môn (**55.8%**).

31,678

o siaradwyr Cymraeg yng
Ngheredigion
(Mawrth 2021)



45.3%

o boblogaeth Ceredigion yn
nodi eu bod yn medru siarad
Cymraeg

2.0

gostyngiad pwynt canrannol
yng nghyfran y siaradwyr
Cymraeg ers 2011



-3,286

siaradwyr Cymraeg yng
Ngheredigion ers 2011

59.0%

Yn medru siarad Cymraeg yn
AGEHI Aberaeron, y gyfran
uchaf o siaradwyr Cymraeg ar
draws y Sir
(Yr isaf yw AGEHI Penglais 1 19.7%)



Dadansoddiad sgiliau

Siarad Cymraeg – 45.3%
Medru siarad, darllen ac
ysgrifennu Cymraeg – 37.3%
Dim sgiliau Cymraeg – 43.6%

46.7%

o breswylwyr Ceredigion yn
meddwl am eu hunain fel Cymry
yn unig
(Mae hyn wedi cynyddu 0.1 pwynt canran ers
Cyfrifiad 2011)



Dadansoddiad yn ôl oedran

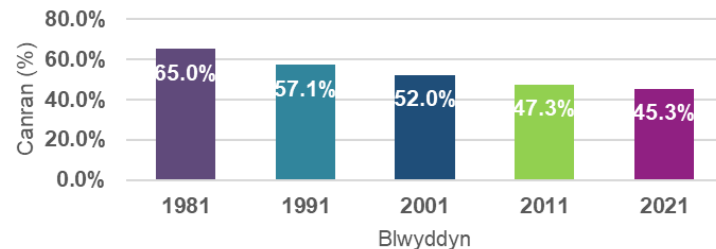


3-15 – 71.8%
16-64 – 42.4%
65+ – 39.9%

Sefyllfa'r Gymraeg yng Ngheredigion (parhâd)

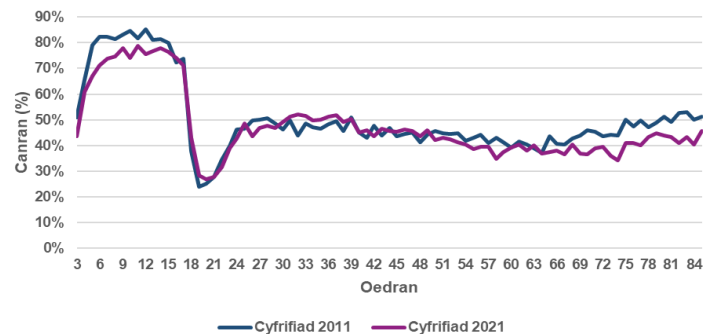
Mae'r ffigurau o ran nifer y siaradwyr Cymraeg wedi bod ar i lawr ers Cyfrifiad 1981. Fodd bynnag, roedd cyflymder y gostyngiad yn arafach dros y degawd diwethaf (gostyngiad o 2% o gymharu â 2001-2011 (gostyngiad o 4.7%).

Canran y preswylwyr 3 oed neu'n hyn a ddywedodd eu bod yn gallu siarad Cymraeg Cyfrifiad 1991, 2001, 2011 a 2021



Er y cafwyd gostyngiad cyffredinol yn nifer a chanran y siaradwyr Cymraeg, bu cynnydd yng nghyfran yr oedolion sy'n medru siarad Cymraeg (pobl rhwng 16 a 44 mlwydd oed) ers Cyfrifiad 2011 (cynnydd o 2.2%). Mae'r duedd newydd hon yn un gadarnhaol, sy'n awgrymu bod cynnydd yn cael ei wneud o ran cadw siaradwyr Cymraeg yng Ngheredigion.

Canran y bobl tair oed neu'n hyn sy'n gallu siarad Cymraeg yng Ngheredigion yn ôl blwyddyn oedran sengl Cyfrifiad 2011 a 2021



Casgliadau

Wrth ddadansoddi adroddiadau'r Cyfrifiad, rydym yn gweld bod dirywiad parhaus yn nifer a chryfder cymunedau sy'n defnyddio'r iaith Gymraeg fel eu prif fodd o gyfathrebu. Mae nifer o ffactorau sydd wedi cyfrannu at y dirywiad ieithyddol hwn, gweler y pwyntiau bwled.

O ganlyniad, bydd y Strategaeth hon yn ymdrechu i gyflwyno ymyraethau pendant a phenodol er mwyn cynyddu'r cyfleoedd i drigolion ar draws y sir ddefnyddio ac arddel yr iaith o ddydd i ddydd.

- Teuluoedd ddim yn trosglwyddo'r iaith.
- Diffyg cyfleoedd cymdeithasol cyfrwng Cymraeg, hyn yn effeithio ar hyder unigolion yn eu gallu a'u sgiliau.
- Allfudo pobl ifanc.
- Statws isel y Gymraeg fel iaith busnes.
- Prinder argaeledd tai a thai fforddiadwy.
- Symudoledd demograffeg.
- Dylanwad technoleg.

Y CYD-DESTUN POLISI

Mae'r adran ganlynol yn nodi'r fframwaith statudol a pholisi y mae'r strategaeth hon yn atebol iddo. Wrth weithredu'r strategaeth byddwn yn ymwybodol o flaenoriaethau polisi Llywodraeth Cymru a Chomisiynydd y Gymraeg yng nghyswllt y Gymraeg, yn ogystal â strategaethau thematig mae Cyngor Sir Ceredigion yn cyfrannu tuag at eu gweithredu o fewn y sir.

Mae datblygu Strategaeth pum mlynedd i hybu a hwyluso defnydd y Gymraeg ar draws Ceredigion yn ofyniad statudol sy'n deillio o Reoliadau Safonau'r Gymraeg (Rhif 1) 2015 yn unol â Mesur y Gymraeg (Cymru) 2011.

Fe wnaeth Mesur y Gymraeg (Cymru) 2011 sefydlu dwy egwyddor gyfreithiol bwysig yn ymwneud â'r Gymraeg:

- Ni ddylid trin y Gymraeg yn llai ffafriol na'r Saesneg yng Nghymru.
- Dylai pobl yng Nghymru allu byw eu bywydau drwy gyfrwng y Gymraeg os ydynt yn dymuno gwneud hynny.

Rheoliadau Safonau'r Gymraeg (Rhif 1) 2015

Sefydlodd Mesur y Gymraeg (Cymru) 2011, fframwaith cyfreithiol i osod dyletswydd statudol ar gyrff cyhoeddus i gydymffurfio â safonau ymddygiad sy'n ymwneud â defnyddio'r iaith Gymraeg. Mae Cyngor Sir Ceredigion wedi bod yn gweithredu'r safonau hyn ers mis Mawrth 2016. Yn unol â hyn, mae gan y Cyngor ddyletswydd statudol i lunio a chyhoeddi adroddiad blynyddol sy'n manylu ar weithrediad Safonau'r Gymraeg.

Pwrpas Safonau'r Gymraeg yw:

- Gwella'r gwasanaeth Gymraeg i siaradwyr Gymraeg
- Cynyddu'r defnydd a wneir o wasanaethau Gymraeg
- Ei gwneud yn glir i sefydliadau beth sydd angen iddynt wneud o ran y Gymraeg
- Sicrhau cysondeb dyletswyddau a osodir ar gyrff o fewn yr un sectorau
- Gosod dyletswyddau ar Awdurdodau Lleol i ddatblygu a chyhoeddi Strategaeth Pum Mlynedd sy'n esbonio sut y bydd yn mynd ati, gyda phartneriaid allweddol i hybu a hwyluso defnydd y Gymraeg yn ehangach ar draws y Sir (Safon 145)

Cymraeg 2050 miliwn o siaradwyr Cymraeg

Gweledigaeth Llywodraeth Cymru yn y Strategaeth hon yw creu miliwn o siaradwyr Cymraeg erbyn y flwyddyn 2050. Mae'r strategaeth yn cyflwyno tair thema er mwyn cyrraedd y nod:

- Cynyddu nifer y siaradwyr Cymraeg
- Cynyddu'r defnydd o'r Gymraeg
- Creu amodau ffafriol – seilwaith a chyd-destun

Bydd Strategaeth Hybu'r Gymraeg Cyngor Sir Ceredigion 2024-29 yn cyfrannu tuag at gyflawni'r uchelgais hwn yn lleol yng Ngheredigion.

Deddf Llesiant Cenedlaethau'r Dyfodol (Cymru) 2015

Mae'r ddeddf yn rhoi dyletswydd ar y Cyngor Sir i osod a chyhoeddi Amcanion Llesiant sy'n ceisio gwella llesiant cymdeithasol, economaidd, amgylcheddol a diwylliannol, gan greu'r Gymru yr ydym ni am ei chael nawr ac yn y dyfodol. Un o'r saith nod llesiant yw sicrhau '**Cymru â diwylliant bywiog lle mae'r Gymraeg yn ffynnu**'.

Mae Bwrdd Gwasanaethau Cyhoeddus Ceredigion wedi datblygu Cynllun Llesiant (2023-2028), er mwyn medru cydweithio tuag at gyflawni nodau'r ddeddf. Ymhlith egwyddorion sylfaenol y Cynllun mae cydnabyddiaeth fod natur ddwyieithog y sir yn nodwedd i'w chynnal a'i datblygu; ac o ganlyniad mae hyfywedd y gymuned iaith Gymraeg yn thema amlwg yn y rhaglenni gwaith.

Y Strategaeth Gorfforaethol 2022- 2027

Mae gan Gyngor Sir Ceredigion hanes hir o gynllunio ar gyfer darparu gwasanaethau cyfrwng Cymraeg ar gyfer ein defnyddwyr sy'n siarad Cymraeg, a rhoddir lle amlwg i'r iaith yn ein cynlluniau gweithredu. Mae hyfywedd y gymuned iaith Gymraeg yn thema llorweddol yn rhaglen waith y Strategaeth Gorfforaethol; ac mae'r strategaeth honno yn nodi gweledigaeth y Cyngor Sir sef:

“Darparu gwasanaethau cyhoeddus cynaliadwy a dwyieithog sy'n cynnig gwerth am arian er mwyn cynnal economi gref, cefnogi amgylchedd iach a hyrwyddo llesiant ein pobl a'n cymunedau.”

Cynllun Strategol y Gymraeg mewn Addysg (CSGA)

Mae Cyngor Sir Ceredigion wedi derbyn cymeradwyaeth Llywodraeth Cymru ar ei Gynllun Strategol y Gymraeg mewn Addysg 2022-32, sy'n amlinellu sut y bydd y Sir yn cyflawni nodau a thargedau Llywodraeth Cymru ac yn cynllunio'n well ar gyfer addysg cyfrwng Cymraeg y sir. Gweledigaeth y Cyngor fel rhan o'r cynllun hwn yw:

“Mae Cyngor Sir Ceredigion yn glir yn ei nod a'i egwyddor o ddatblygu medrau disgyblion er mwyn iddynt ddefnyddio'r Gymraeg a'r Saesneg yn rhugl a hyderus. Bydd hyn yn eu galluogi i fod yn aelodau cyflawn o'r gymdeithas ddwyieithog y maent yn rhan ohoni, gan feithrin balchder yn ieithoedd, treftadaeth a diwylliant Ceredigion a Chymru.”

Mae gan y Strategaeth rôl gwbl allweddol yn ymdrechion y Cyngor i gynyddu nifer ein trigolion sy'n caffael y Gymraeg, ac fe fydd yn hanfodol fod Strategaeth Iaith Ceredigion yn atgyfnerthu ac yn cefnogi'r Cynllun hwn.

Fframwaith Strategol 'Mwy na Geiriau'

Mae'r fframwaith hon yn gosod disgwyliadau ar Gyngor Sir Ceredigion, o gynllunio a darparu gwasanaethau gofal a gwasanaethau cymdeithasol drwy gyfrwng y Gymraeg. Yn ganolog i'r strategaeth mae'r her o ddatblygu'r 'cynnig rhagweithiol', sef bod aelodau staff yn cynnig gwasanaeth Cymraeg i ddefnyddwyr gwasanaeth o'r cyswllt cyntaf, fel nad oes rhaid i'r defnyddiwr orfod gofyn am gael defnyddio'r Gymraeg.

Polisi Cynllunio Ceredigion

Mae'r Polisi hwn yn cydnabod y rôl mae'r system gynllunio yn ei chwarae wrth gyfrannu at hyfywedd y Gymraeg; a hynny drwy greu amodau cynaliadwy ar gyfer cymunedau ffyniannus, a gefnogir gan ymwybyddiaeth o egwyddorion perthnasol cynllunio ieithyddol. Bydd y gwasanaeth cynllunio yn ymchwilio i'r ffordd orau o gefnogi'r defnydd o'r Gymraeg, drwy ystyried dynodi Ceredigion gyfan yn ardal 'sensitif' yn ieithyddol. Lle bydd rhan o'r cynllun yn rhoi ystyriaeth benodol i gymunedau lle mae defnyddio'r Gymraeg yn rhan naturiol o fywyd bob dydd wrth wneud pen-derfyniadau a llunio polisiau.

Strategaeth Economi Ceredigion (2020-35)

Mae'r economi yn bwysig i ddyfodol y Gymraeg fel iaith gymunedol. Cafodd Strategaeth Economi Ceredigion (2020-35) ei chyhoeddi yn 2022, ac mae'r Strategaeth hon hefyd yn cydnabod yr angen i ddiogelu a gwella ein hunaniaeth diwylliannol, a helpu i roi hwb i gydnerthedd a thwf y Gymraeg.

THEMAU

Er mwyn gwireddu'r weledigaeth rydym wedi gosod 4 thema strategol ar gyfer y Strategaeth hon, ac iddynt nifer sylweddol o feysydd gwaith cysylltiol. Mae Ceredigion yn fan lle mae modd dysgu, byw, perthyn a llwyddo drwy gyfrwng y Gymraeg.



(Plant, Pobl Ifanc a'r Teulu)

- Mwy o rieni yn trosglwyddo iaith ar yr aelwyd
- Cynnal canran darpariaeth gofal plant Cymraeg
- Mwy o blant yn cael eu cefnogi i dderbyn addysg cyfrwng Cymraeg
- Plant a phobl ifanc yn gwerthfawrogi'r Gymraeg fel sgil gwerthfawr ar gyfer hyfforddiant a'r byd gwaith
- Mwy o ddefnydd o'r Gymraeg mewn lleoliadau tu allan i'r ystafell ddosbarth



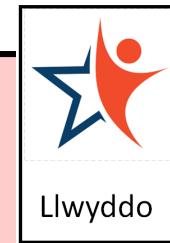
(Gwasanaethau a'r Gweithle)

- Mwy o wasanaethau cyfrwng Cymraeg o ansawdd ar gael
- Mwy o ddefnydd o'r gwasanaethau Cymraeg sydd ar gael
- Cynyddu'r defnydd o'r Gymraeg mewn gweithleoedd
- Rhoi gwerth ar sgiliau iaith y gweithlu
- Cynyddu'r niferoedd sy'n derbyn cefnogaeth i ddysgu neu datblygu sgiliau iaith Gymraeg mewn gweithleoedd



(Y Gymuned)

- Cynnal gweithgarwch cymunedol Cymraeg byrlymus
- Ymwbyddiaeth eang o werth y Gymraeg, a'i defnydd yn cynyddu
- Cefnogi newydd-ddyfodiaid i fod yn rhan o'r gymuned
- Niferoedd sy'n mynychu rhaglenni 'Cymraeg i Oedolion' yn y gymuned yn cynyddu
- Mwy o gyfleoedd ar gyfer gwirfoddoli trwy gyfrwng y Gymraeg



(Y Seilwaith)

- Holl benderfyniadau polisi y Cyngor yn cael effaith gadarnhaol ar ddefnydd y Gymraeg
- Cynnal economi ffyniannus sy'n rhoi gwerth ar y Gymraeg ac ar sgiliau Cymraeg
- Cynnal polisi cynllunio defnydd tir sy'n cyfrannu at hyfywedd y Gymraeg
- Cyflenwad digonol o dai fforddiadwy fel bod pobl yn medru aros yn eu cynefin a pharhau i gyfrannu at fywiogrwydd yr iaith Gymraeg
- Manteisio ar dechnoleg i hwyluso defnyddio'r Gymraeg



dysgu

Bydd plant y cae lleol sy'n wreiddiau i gyd

Yn blant y gymuned, plant Cymru a'r byd

Ceri Wyn



Yr hyn yr ydym ni eisiau ei gyflawni

- Mwy o rieni yn trosglwyddo iaith ar yr aelwyd.
- Cynnal canran darpariaeth gofal plant Cymraeg.
- Mwy o blant yn cael eu cefnogi i dderbyn addysg cyfrwng Cymraeg.
- Plant a phobl ifanc yn gwerthfawrogi'r Gymraeg fel sgil gwerthfawr ar gyfer hyfforddiant a'r byd gwaith.
- Mwy o ddefnydd o'r Gymraeg mewn lleoliadau tu allan i'r ystafell ddosbarth.



- ⇒ Mae trosglwyddo'r Gymraeg o un genhedlaeth i'r llall o fewn y teulu yn hollbwysig er mwyn cynnal a gwarchod y Gymraeg. Mae'r strategaeth yn cydnabod pa mor allweddol yw'r system addysg fel y prif ddull o greu siaradwyr Cymraeg newydd yng Ngheredigion. Bydd y Strategaeth hon yn gweithio ochr yn ochr â Chynllun Strategol y Gymraeg mewn Addysg (CSGA) 2022-32. Mae hyn yn sicrhau cyfleoedd i blant a phobl ifanc ddysgu, clywed a defnyddio'r iaith o fewn yr ysgol yn ogystal â thu allan i'r ystafell ddosbarth .
- ⇒ Un o'r elfennau mwyaf amlwg sy'n angenrheidiol ar gyfer dysgu iaith yw cael eich trochi yn yr iaith honno. Mae'n bwysig bod plant o oed cynnar yn clywed ac yn gweld yr iaith ac yn cael anogaeth i ddefnyddio'r iaith. Cefnogir rhieni/ gofalwyr ac aelodau eraill o'r teulu i gyflwyno a defnyddio'r Gymraeg gartref a throsglwyddo'r Gymraeg i'w plant. Bydd yr Uned Gofal Plant yn parhau i hyrwyddo gwersi Cymraeg Camau i'r sector gofal plant lle mae'r mwyafrif yn fusnesau preifat / sefydliadau gwirfoddol wedi'u rheoli gan gwirfoddolwyr. Bydd yr Uned yn cydweithio'n agos gydag aelodau CWLWM a Dechrau'n Deg er mwyn cefnogi staff, y gweithlu a phlant i ddechrau'r daith o addysg cyfrwng Cymraeg. Gwelwn drochi cynnar effeithiol yn ein holl ysgolion cyfrwng Cymraeg. Yn dilyn ymgynghoriad bydd ysgolion trosiannol 2 yn trochi dysgwyr yn y dysgu sylfaen ar raglen dreigl o Fedi 2024 ymlaen. Mae'r ysgolion Uwchradd a gydol oed Categori 3 a 3P (a'r Uwchradd) hefyd yn darparu trochi a gloywi er mwyn sicrhau dilyniant ieithyddol a darpariaeth cyfrwng Cymraeg. Os bydd teuluoedd yn symud i'r ardal ceir system strategol o ganolfannau iaith cynradd (3 lleoliad) ar gyfer y newydd-ddyfodiaid hyn. (Ceir hefyd gyfleon ychwanegol i drochi ein hwyr-ddyfodiaid yn ein canolfannau iaith.)



- ⇒ Drwy gategoreiddio ysgolion yn ôl eu darpariaeth cyfrwng Cymraeg rydym yn anelu i sicrhau bod cyfleon digonol o addysg cyfrwng Cymraeg ar gael ymhob ysgol o fewn y Sir, ynghyd â chefnogi medrau ein disgyblion er mwyn iddynt ddefnyddio'r Gymraeg yn rhugl a hyderus a hynny mewn gwahanol sefyllfaoedd. Bydd y gwaith ynghlwm wrth y CSGA yn mynd i'r afael â chynyddu nifer y disgyblion sy'n cael eu haddysgu'n Gymraeg, fe fydd hyn yn sicrhau bod mwy o blant yn defnyddio'r iaith wrth symud o'r ysgol gynradd i'r uwchradd ynghyd â mwy o ddisgyblion yn astudio ar gyfer cymwysterau trwy gyfrwng y Gymraeg.
- ⇒ Mae gweithredu fframwaith cenedlaethol Siarter Iaith Ysgolion yn dylanwadu ar ddefnydd iaith disgyblion tu allan i'r ystafell ddosbarth ac yn holl bwysig wrth i'n plant a'n pobl ifanc barhau i ddefnyddio'r Gymraeg trwy gydol eu gyrfa yn yr ysgol ac wedi iddynt adael addysg ffurfiol. Byddwn yn cefnogi Swyddog Hyrwyddo'r Gymraeg mewn Addysg ac yn cyd-weithio gydag amrywiaeth o ran-ddeiliaid i sicrhau mwy o gyfleoedd i blant a phobl ifanc ei ddefnyddio'r mewn gwahanol gyd-destunau. Byddwn yn cydweithio gyda'r mudiadau hynny sy'n cynnig darpariaeth cymdeithasol yn y Gymraeg. Byddwn hefyd yn dylanwadu'n gadarnhaol ar wasanaeth hamdden a gwasanaeth ieuenctid y sir, sydd a'r gallu i gynnig cyfleoedd arbennig i blant glywed a defnyddio'r Gymraeg mewn awyrgylch anffurfiol a hwyllog.
- ⇒ Mae gan ddarparwyr addysg ôl-orfodol ddyletswydd i hyrwyddo gwerth yr iaith fel sgil ac ased gwerthfawr wrth i bobl ifanc fynd ati i ddewis llwybr gyrfa. Mae dylanwadu yn gynnar ar blant a phobl ifanc bod yr iaith yn sgil pwysig yn help iddynt ar gyfer hyfforddiant a byd gwaith. Mae'r dysgu iaith yn datblygu elfennau gwybyddol, perthyn a hunaniaeth yn ogystal â'r sgil sy'n arwain at gyflogadwyedd.



DYSGU – beth fydd yn cael ei wneud



1 Codi ymwybyddiaeth ymysg rhieni ynghylch manteision trosglwyddo'r iaith ar yr aelwyd	
Camau Gweithredu	Pwy fydd yn cymryd rhan
Darparu gwybodaeth a chynngor uniongyrchol i rieni ynghylch gwerth y Gymraeg a'r gefnogaeth sydd ar gael. Dosbarthiad eang o lyfryn gwybodaeth 'Byw a Bod' a 'Cymraeg i Rieni'. Ail-gyhoeddi'r llyfryn gwybodaeth 'Byw a Bod' a diweddarau fideo 'Byw a Bod'.	Gwasanaeth Ysgolion, Mudiad Meithrin (CWLWM), Uned Gofal Plant, Porth Cymorth Cynnar, Theatr Felinfach, Ymwelwyr Iechyd BIHDda
Hyrwyddo prosiect 'Cymraeg i Blant' i rieni Cymraeg a di-Gymraeg, a chefnogi'r prosiect er mwyn annog trosglwyddiad iaith o fewn yr aelwyd. Gwersi Cymraeg am ddim i rieni Cylch Aberystwyth ac Ysgolion T2 (yn ddibynol ar grantiau).	Mudiad Meithrin (CWLWM), Prifysgol Aberystwyth, Y Ganolfan Dysgu Cymraeg Genedlaethol, Porth Cymorth Cynnar, Ymwelwyr Iechyd, Gwasanaeth Ysgolion
Cynnal sesiynau cymdeithasol i deuluoedd, er mwyn annog y defnydd o'r Gymraeg yn y cartref ymysg rhieni sydd eisoes yn gallu siarad Cymraeg ond sydd ddim yn ei defnyddio.	Menter Iaith Cered, Theatr Felinfach, Mudiad Meithrin
2 Cynnal cyfleoedd gofal plant ac addysg blynyddoedd cynnar drwy gyfrwng y Gymraeg	
Camau Gweithredu	Pwy fydd yn cymryd rhan
Cefnogi darpariaeth gofal plant ac addysg blynyddoedd cynnar : Cylchoedd Ti a Fi, Cylchoedd Meithrin a Grwpiau Chwarae er mwyn cefnogi rhieni a phlant i ddechrau'r daith o addysg cyfrwng Cymraeg trwy'r dull trochi.	CWLWM, Uned Gofal Plant, Gwasanaeth Ysgolion, Gwarchodwyr Meithrin-feydd Dydd, Canolfannau Teulu, Gweithwyr Teulu, Grwpiau Rhieni, Clybiau ar ôl ysgol a phlant/ Cylchoedd Ti a Fi
Cydweithio er mwyn hyrwyddo cyrsiau gofal plant cyfrwng Cymraeg achrededig; a chynyddu nifer o brentisiaethau yn y sector, er mwyn ehangu'r gweithlu cyfrwng Cymraeg yn y sector gofal plant.	Mudiad Meithrin, Urdd Ceredigion, Coleg Ceredigion, Hyfforddiant Ceredigion
Codi ymwybyddiaeth ynghylch gwerth y Gymraeg ymhlith y sector gofal plant gan gynnwys clybiau brechwast a chlybiau ar ôl ysgol anghofrestredig gan eu cefnogi i ddarparu gwasanaeth ieithyddol briodol. Hyrwyddo'r cwrs Cymraeg Camau, sydd ar gael yn rhad ac am ddim.	Uned Gofal Plant, Gwasanaeth Ysgolion, CWLWM, Canolfan Dysgu Cymraeg Cenedlaethol
3 Cefnogi amcanion CSGA, er mwyn cynyddu'r nifer o siaradwyr Cymraeg hyderus	
Camau Gweithredu	Pwy fydd yn cymryd rhan
Cefnogi gweithrediad blaenoriaethau CSGA wrth ddatblygu'r 7 deiliant - gan gynnwys dysgu pob disgybl yn bennaf drwy gyfrwng y Gymraeg tan 7 oed a chyfrannu at weledigaeth Strategaeth Cymraeg 2050 Llywodraeth Cymru.	Gwasanaeth Ysgolion a Dysgu Gydol Oes
Cefnogi gweithredu Siarter Iaith Ysgolion Ceredigion, gyda'r nod penodol o annog defnydd o'r Gymraeg yn anffurfiol ymysg disgyblion Ceredigion. (Cysylltiad gyda Deiliant 5 CSGA).	Gwasanaeth Ysgolion a Dysgu Gydol Oes
Datblygu'r gweithlu addysg er mwyn cynyddu'r nifer sy'n hyderus i ddysgu drwy gyfrwng Gymraeg drwy greu adnoddau e.e podlediadau ar gyfer athrawon.	Gwasanaeth Ysgolion, Coleg Ceredigion, Hyfforddiant Ceredigion, Canolfan Dysgu Cymraeg a'r Cynlluniau Sabothol, Prifysgol Cymru y Drindod Dewi Sant
Hyrwyddo Canolfannau Trochi Iaith ar gyfer hwyrdyfoidiaid gan sicrhau eu bod yn integreiddio i addysg cyfrwng Cymraeg.	Gwasanaeth Ysgolion



DYSGU – beth fydd yn cael ei wneud

4	Sicrhau bod gallu yn y Gymraeg yn cael ei werthfawrogi fel sgil gwerthfawr ar gyfer hyfforddiant a'r byd gwaith ymysg myfyrwyr Addysg Bellach ac Addysg Uwch
Camau Gweithredu	Pwy fydd yn cymryd rhan
Gwella'r ddarpariaeth ar gyfer disgyblion ôl 16 oed gan sicrhau bod dewis eang priodol, dwyieithog a theg o bynciau yn cael ei gynnig i ddysgwyr, sy'n diwallu eu hanghenion ac yn datblygu eu sgiliau ac yn cefnogi anghenion yr economi leol.	Gwasanaeth Dysgu Gydol Oes, Prifysgol Aberystwyth, Hyfforddiant Ceredigion, Coleg Ceredigion
Cyd-weithio i ddatblygu adnodd ar gyfer ei ddefnyddio i hyrwyddo gwerth y Gymraeg fel sgil ar gyfer y gweithle. Creu delwedd o Geredigion fel lle braf i fyw, ond hefyd pwysigrwydd diwylliant a iaith o fewn y byd gwaith. Prosiect Profi: ffilmiau gyda chyflogwyr sy'n defnyddio'r Gymraeg.	Gwasanaeth Ysgolion, Swyddog Polisi Iaith, Y Gwasanaeth Diwylliant, Y Ganolfan Byd Gwaith. Gwasanaeth Ieuenctid
Hyrwyddo cynnig Llywodraeth Cymru i ddarparu gwersi Cymraeg am ddim i bobl ifanc 16-25 oed.	Gwasanaeth Ysgolion a Dysgu Gydol Oes, Prifysgol Aberystwyth, Coleg Ceredigion, Hyfforddiant Ceredigion, Gwasanaeth Ieuenctid
Gweithio gyda'n prifysgolion lleol gyda'r nod o weld ein sir y dod yn un o'r canolfannau ar gyfer hyfforddiant gofal iechyd yng Nghymru yn ogystal â graddau nyrsio ym Mhrifysgol Aberystwyth.	Bwrdd Gwasanaethau Lleol, Gwasanaeth Dysgu Gydol Oes, Prifysgol Aberystwyth, Prifysgol Cymru y Drindod Dewi Sant
5	Codi ymwybyddiaeth ymhlith gweithwyr sydd a chyswllt a phlant a phobl ifanc o'r angen i feithrin agweddau cadarnhaol tuag at yr iaith Gymraeg (cysylltiad a Thema 3: Perthyn ac yn cefnogi Deilliant 5 CSGA)
Camau Gweithredu	Pwy fydd yn cymryd rhan
Cynnal is-grŵp Normaleiddio'r Gymraeg ymysg Plant a Phobl Ifanc er mwyn rhoi sylw i'r cyfleoedd sydd ar gael ar gyfer defnydd anffurfiol o'r Gymraeg ac arferion defnydd. Dadansoddi gwasanaethau a mapio'r ddarpariaeth bresennol er mwyn nodi bylchau mewn darpariaeth cyfrwng Gymraeg mewn meysydd amrywiol a blaenoriaethu meysydd ar gyfer gwella.	Gwasanaeth Hamdden, Gwasanaeth Ieuenctid, Urdd Gobaith Cymru, Ffermwyr Ifanc, Theatr Felin-fach,
Annog arweinwyr clybiau cymdeithasol i gynyddu eu defnydd o'r Gymraeg gan ddylanwadu yn gadarnhaol ar ddefnydd iaith plant a phobl ifanc; yn cynnwys y Gwasanaeth Canolfannau Lles a'r Gwasanaeth Ieuenctid. (Cyfle i bob plentyn yn y sir ddysgu nofio drwy gyfrwng y Gymraeg). Gwneud defnydd o hyfforddiant Cadernid Iaith.	Gwaith drwy is-grŵp Normaleiddio'r Gymraeg ymysg Plant a Phobl Ifanc

DYSGU - sut fyddwn yn mesur cynnydd?

- Cynnal a chefnogi y lleoliadau cyfrwng Cymraeg gofal plant ac addysg blynyddoedd cynnar, er mwyn galluogi plant bach i gaffael yr iaith Gymraeg
- Monitro nifer y newydd-ddyfodiaid sydd â phlant oedran ysgol gynradd sy'n derbyn addysg trochi iaith
- Cynnydd yn nifer y disgyblion uwchradd sy'n astudio'r Gymraeg fel pwnc ar gyfer cymhwyster iaith gyntaf
- Cynnydd yn nifer y disgyblion uwchradd sy'n astudio pynciau eraill trwy gyfrwng y Gymraeg
- Cynnydd yn nifer y myfyrwyr sy'n astudio cyrsiau addysg bellach cyfrwng Cymraeg, ac yn benodol cyrsiau gyrfa mewn ieched a gofal
- Monitro nifer o'r gweithlu addysg sy'n derbyn hyfforddiant i ddysgu Cymraeg neu i wella eu sgiliau iaith; a'r nifer sy'n defnyddio'r Gymraeg o ganlyniad
- Mwy o weithgareddau hamdden a chymdeithasol i blant a phobl ifanc yn cael eu cynnal drwy gyfrwng y Gymraeg





byw

*Mae cartre, mae cyfle, mae gwyliau a gwaith
yn rhan o'r olygfa o'r caeau i'r traeth
Ceri Wyn*



Byw



Yr hyn yr ydym ni eisiau ei gyflawni

- Mwy o wasanaethau cyfrwng Cymraeg o ansawdd ar gael.
- Mwy o ddefnydd o'r gwasanaethau Cymraeg sydd ar gael.
- Cynyddu'r defnydd o'r Gymraeg mewn gweithleoedd.
- Rhoi gwerth ar sgiliau iaith y gweithlu.
- Cynyddu'r niferoedd sy'n derbyn cefnogaeth i ddysgu neu datblygu sgiliau iaith Gymraeg mewn gweithleoedd.



Byw

- ⇒ Byddwn yn sicrhau bod anghenion defnyddwyr sy'n siarad Cymraeg yn ganolog i'n cynlluniau, a'n bod hefyd yn gweithio i annog ein trigolion i ddefnyddio'r gwasanaethau Cymraeg hynny sydd ar gael iddynt. Mae hyn yn golygu cynllunio ein gwasanaethau mewn ffordd sy'n golygu nad oes unrhyw rwystr i ddefnyddio'r Gymraeg, a bod y gwasanaeth Cymraeg hwnnw yr un mor hwylus â'r gwasanaeth cyfatebol yn y Saesneg. Wrth drefnu ein gwasanaethau bydd y Cyngor yn sicrhau cydymffurfiaeth gyda gofynion Safonau'r Gymraeg.
- ⇒ Byddwn yn gwneud yn siŵr bod ein gweithlu yn deall pwysigrwydd darparu gwasanaethau yn Gymraeg, yn enwedig gwasanaethau rheng flaen, a gwasanaethau gofal a lles. Byddwn yn sicrhau bod y dewis iaith hwnnw ar gael iddynt o'r cyswllt cyntaf drwy wasanaeth gofal cwsmer Clic Ceredigion.
- ⇒ Byddwn yn mynd i'r afael â gofynion Fframwaith Strategol Llywodraeth Cymru 'Mwy na Geiriau', ar gyfer gwella gwasanaethau gofal yn Gymraeg; gan ei gwneud yn angenrheidiol i ddarparu'r cynnig o'r cyswllt cyntaf ac i sicrhau bod yr iaith Gymraeg yn ystyriaeth allweddol wrth gomisiynu gwasanaethau.
- ⇒ Bydd ein Gwasanaethau Gydol Oes yn gweithio'n galed i ddatblygu cydnerthedd cymunedau, ac i gynllunio gwasanaethau sy'n sicrhau bod cyfleoedd cyfartal i ddefnyddio'r Gymraeg. Bydd hyn hefyd yn golygu cydweithio gyda chyrff eraill drwy Fforwm Dyfodol Dwyieithog i ddatblygu dealltwriaeth a rhannu'r arfer gorau wrth gynllunio a darparu gwasanaethau o ansawdd yn y Gymraeg.



Byw

- ⇒ Mae Cyngor Sir Ceredigion yn un o'r cyflogwyr mwyaf yn y Sir, ac mae'n gallu darparu arweinyddiaeth a gosod esiampl gref o safbwynt datblygu'r iaith Gymraeg, gan hyrwyddo hunaniaeth gyfoethog ac unigryw y Sir. Bydd y Cyngor yn parhau i gynnal cynlluniau bwriadus ynghylch sut y bydd yn rhoi cefnogaeth i ddefnyddio'r Gymraeg yn y gweithle. Bydd y Cyngor yn sicrhau bod ganddo weithlu medrus sydd â'r hyder i ddefnyddio'u Cymraeg wrth eu gwaith o ddydd i ddydd; a hynny drwy sicrhau bod siaradwyr Cymraeg wedi'u lleoli yn y rolau cywir.
- ⇒ Mae potensial enfawr i ddysgu, gwella a defnyddio'r Gymraeg yn y gwaith, gan roi mwy o hyder i bobl yn eu sgiliau. Drwy fagu hyder yng nghyd-destun gwaith, gall pobl ddod yn fwy hyderus i ddefnyddio'r iaith yn y gymuned a'r cartref hefyd. Bydd y Cyngor yn adeiladu ar y sylfaeni sydd eisoes wedi'u gosod trwy ddefnyddio'r cynllun i weithio mewn partneriaeth gyda'r Ganolfan Dysgu Cymraeg Cenedlaethol er mwyn rhan ariannu Tiwtor Cymraeg Gwaith. Drwy'r cynllun hwn, bydd yn galluogi'r Cyngor i ddarparu rhaglen eang ar gyfer cefnogi ein staff i gaffael sgiliau iaith, ynghyd â chodi eu hyder i allu ymwneud â'r cyhoedd.
- ⇒ Mae tystiolaeth yn dangos bod unigolion sy'n gweithio i gyflogwr sy'n cefnogi defnyddio'r Gymraeg, yn llawer iawn mwy tebygol o ddefnyddio'r iaith eu hunain. Rydym felly am sicrhau bod y Cyngor yn gosod esiampl i sefydliadau eraill o fewn y Sir, drwy roi pwysigrwydd ar sgiliau Cymraeg y gweithlu, ac yn sefydliad sy'n defnyddio'r iaith yn naturiol fel rhan o fywyd bob dydd.



BYW – beth fydd yn cael ei wneud



6	Sicrhau bod egwyddorion Safonau'r Gymraeg yn sail i'r ffordd y mae'r Cyngor yn darparu ei wasanaethau i'r cyhoedd, fel bod defnyddwyr gwasanaethau'n gallu cael gafael ar wasanaethau yn eu dewis iaith yn ddi-rwystr
Camau Gweithredu	Pwy fydd yn cymryd rhan
Gwella argaeledd ac ansawdd gwasanaethau Cymraeg, a bodloni gofynion Safonau'r Gymraeg. Rhannu unrhyw arferion da gyda sefydliadau eraill ar draws y Sir drwy Fforwm Dyfodol Dwyieithog.	Aelodau Fforwm Dyfodol Dwyieithog
Hyrwyddo'r <i>Cynllun Iaith Gwaith</i> Comisiynydd y Gymraeg mewn perthynas â Gwasanaethau Clic, a sicrhau bod gwasanaeth Gymraeg ar gael bob amser.	Gwasanaeth Cyswllt Cwsmeriaid
Cryfhau ymhellach y ddarpariaeth a'r defnydd o'r Gymraeg o fewn gwasanaeth gofal cymdeithasol er mwyn gallu darparu gwasanaethau yn newis iaith defnyddwyr drwy roi'r camau gweithredu a amlinellir yn Fframwaith Strategol Llywodraeth Cymru: 'Mwy na Geiriau' ar waith.	Gwasanaethau Llesiant Gydol Oes, Bwrdd Iechyd Hywel Dda
Gwasanaethau CSC i osod hybu'r Gymraeg fel amcan yn y Cynlluniau Busnes, fel bod Uwch Swyddogion yn medru darparu tystiolaeth o'r gwaith a wneir i hybu defnydd o'r Gymraeg ac wrth gynllunio gwasanaethau Cyfrwng Cymraeg. Tystiolaeth gadarn ar gyfer Adroddiad Blynyddol Cydymffurfiaeth.	Gwasanaeth Democraidd, Gwasanaethau CSC
7	Datblygu ymgyrchoedd i sicrhau bod trigolion Ceredigion yn deall bod croeso iddynt ddefnyddio'r Gymraeg wrth gysylltu gyda'r Cyngor
Camau Gweithredu	Pwy fydd yn cymryd rhan
Datblygu ymgyrchoedd bwriadus sy'n hyrwyddo'r gwasanaethau sydd ar gael yn y Gymraeg, fel bod mwy o drigolion yn defnyddio gwasanaethau Cymraeg yn ysgrifenedig, ar lafar ac ar-lein. Hyrwyddo cyson o Siarter Cwsmer CSC.	Swyddog Polisi Iaith CSC, Gwasanaeth y Wasg
Crynhoi gwybodaeth am y Gymraeg mewn un man ar wefan gorfforaethol y Cyngor, gan ei wneud yn hwylus i drigolion gael mynediad at y wybodaeth. Mae hyn yn cynnwys Safonau'r Gymraeg, Cymraeg yn y Gymuned – Menter Iaith Cered, Cymraeg mewn Addysg, Cymraeg mewn Busnes, Croeso i Geredigion a Dysgu Cymraeg.	Swyddog Polisi Iaith CSC
8	Gwella diwylliant ac ethos dwyieithog y Cyngor, gan ddarparu hyfforddiant a chyfleoedd cymdeithasol i staff weithio yn Gymraeg a chynyddu eu hyder i ddefnyddio'r iaith yn y gweithle
Camau Gweithredu	Pwy fydd yn cymryd rhan
CSC i gyflawni Safonau Gweithredu, er mwyn cynyddu defnydd y Gymraeg mewn gweinyddiaeth fewnol e.e. Gwasanaeth AD cyfrwng Cymraeg; Cyfleoedd i godi hyder staff i ddefnyddio'r Gymraeg. Sicrhau bod systemau digidol y Gwasanaeth Adnoddau Dynol yn hwyluso defnydd y Gymraeg ee system werthuso blynyddol, Ceri-net.	Gwasanaeth Pobl a Threfniadaeth
Adolygu Tudalen Iaith ar Waith, gan sicrhau bod adnoddau cymorth priodol ar gael yn hwylus i gynorthwyo staff i ddefnyddio'r Gymraeg.	Swyddog Polisi Iaith
Sefydlu arferion da o ran Cwrs Ymwybyddiaeth Iaith ar gyfer cyrff cyhoeddus ac edrych i weld a oes modd cynllunio a rhannu adnoddau gyda sefydliadau partner, er mwyn gwella ar yr hyn sydd ar gael yn barod.	Aelodau Fforwm Dyfodol Dwyieithog
Datblygu holiadur ymchwil ar gyfer y gweithle— er mwyn dadansoddi sut mae pobl yn dewis iaith / teimladau pobl at yr iaith yn y gweithle a pha gefnogaeth sydd angen.	Swyddog Polisi Iaith, Gwasanaeth Pobl a Threfniadaeth



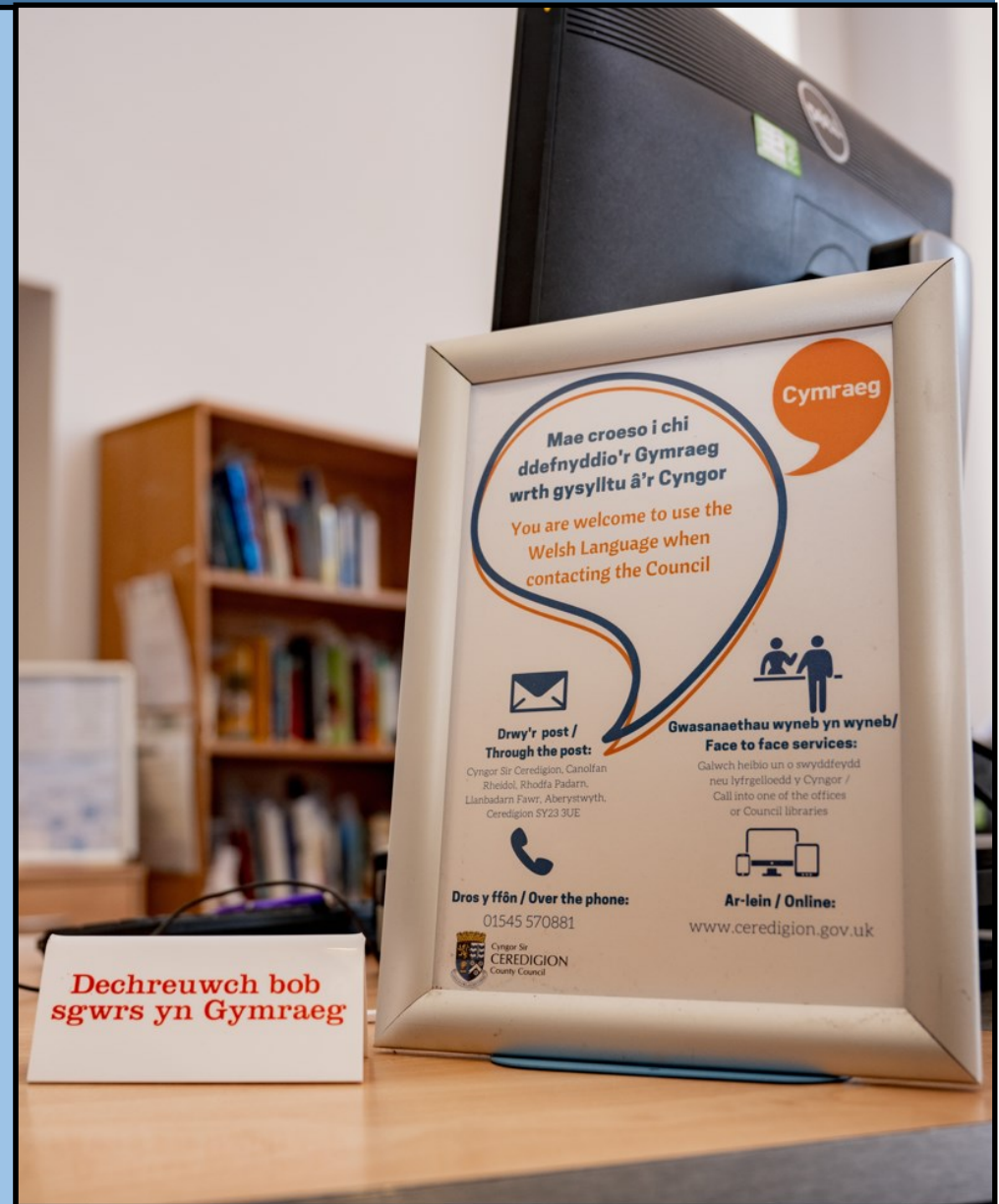
BYW – beth fydd yn cael ei wneud



9	Cynyddu cydnabyddiaeth bod y Gymraeg yn sgil gwerthfawr yn y gweithle	
Camau Gweithredu		Pwy fydd yn cymryd rhan
CSC i fonitro sgiliau iaith Gymraeg y gweithlu yn flynyddol i sicrhau trosolwg cywir o sgiliau Cymraeg mewnol.		Gwasanaeth Pobl a Threfniadaeth
Datblygu canllawiau er mwyn helpu rheolwyr recriwtio asesu sgiliau iaith Gymraeg ar gyfer swyddi newydd neu wag. Ymgorffori canllaw recriwtio a'r Gymraeg yn rhan o Bolisi Recriwtio Corfforaethol y Cyngor.		Swyddog Polisi Iaith, Gwasanaeth Pobl a Threfniadaeth
Creu cyfleoedd i ddefnyddio'r Gymraeg yn anffurfiol yn y gweithle, gan ddefnyddio diwrnodau penodol yn y calendr: Creu e-newyddlen i hyrwyddo'r iaith Gymraeg a Chymreictod e.e Dydd Gŵyl Dewi, Diwrnod Shwmae Su'mae, Dydd Miwsig Cymru ayyb.		Swyddog Polisi Iaith, Gwasanaeth Pobl a Threfniadaeth, Swyddfa'r Wasg, Menter Iaith Cered
Hyrwyddo gwaith y Ganolfan Dysgu Cymraeg Cenedlaethol, fel bod mwy o staff mewn ystod o gyrff ar draws Ceredigion yn medru cymryd mantais ar y cyfleoedd a gynigir dan y cynllun 'Cymraeg Gwaith'.		Y Ganolfan Dysgu Cymraeg Cenedlaethol, Prifysgol Aberystwyth
10	Ystod eang o ddisbarthiadau Cymraeg ar gael i staff y Cyngor a sefydliadau partner	
Camau Gweithredu		Pwy fydd yn cymryd rhan
Trefnu digwyddiad / seremoni i wobrwyo dysgwyr yn flynyddol. Cynnwys gweithlu CSC a'r gweithlu addysg (cyrsiau sabothol), rheini sydd wedi gwneud ymdrech i ddysgu'r Gymraeg, gan gynnwys gweithwyr Gofal Plant drwy gynllun Camau.		Swyddog Polisi Iaith, Swyddog Cefnogi'r Gymraeg
CSC i gynnig hyfforddiant amrywiol i wella sgiliau iaith Cymraeg y gweithlu, a threfnu cyrsiau ar gyfer codi hyder i ddefnyddio'r Gymraeg.		Gwasanaeth Pobl a Threfniadaeth, Rhaglen Cymraeg Y Ganolfan Dysgu Cymraeg Cenedlaethol
CSC i wneud defnydd o gyrsiau ar-lein y Ganolfan Dysgu Cymraeg Cenedlaethol, er mwyn sicrhau bod gan pob aelod o staff gwrteisi iaith sylfaenol (ALTE Lefel 1). Adolygiad o effeithiolrwydd lefelau ALTE fel adnodd i asesu sgiliau Cymraeg yn fewnol.		Swyddog Polisi Iaith, Rhaglen Cymraeg Gwaith y Ganolfan Dysgu Cymraeg Cenedlaethol, Adran Adnoddau Dynol
Darganfod cyfleoedd i hyrwyddo cyrsiau dysgu Cymraeg yn y gymuned ymysg rheini sy'n danfon eu plant i feithrinfeydd ac ysgolion cyfrwng Cymraeg gan gynnwys 52 o fideos byr 'Cymraeg Cyflym' a 4 fideo 'Y Gymraeg a fi'.		Y Ganolfan Dysgu Cymraeg, Gwasanaeth Ysgolion, Uned Gofal Plant, Gwasanaeth Y Wasg CSC

BYW - sut fyddwn yn mesur cynnydd?

- Adroddiad Cydymffurfio Safonau'r Gymraeg Blynyddol, Cyngor Sir Ceredigion.
- Nifer y siaradwyr Cymraeg sy'n dewis defnyddio gwasanaethau'r Cyngor yn y Gymraeg.
- Nifer o staff y Cyngor sy'n meddu ar sgiliau yn y Gymraeg.
- Nifer o staff y Cyngor sy'n derbyn hyfforddiant ymwybyddiaeth o'r Gymraeg, a'r dealltwriaeth o'r ddyletswydd i weithredu yn unol â Safonau'r Gymraeg.
- Nifer o unigolion sydd eto i gyrraedd yr ALTE sy'n ofynnol ar gyfer swyddi h.y. nifer yr unigolion sydd angen ennill sgiliau iaith o fewn 2 flynedd.
- Mwy o gyfleoedd i staff ddefnyddio'r Gymraeg yn y gweithle, drwy fwrw ati i weithredu Pecyn y Gweithle Comisiynydd y Gymraeg.
- Nifer o staff sy'n derbyn y cyfle i ddysgu Cymraeg, neu'n gwella eu sgiliau iaith Gymraeg.





perthyn

*Siaradwn, fel teulu, iaith ein gilydd,
adrodd ein straeon a chreu o'r newydd
Ceri Wyn*



Perthyn



Yr hyn yr ydym ni eisiau ei gyflawni

- Cynnal gweithgarwch cymunedol cyfrwng Cymraeg byrlymus.
- Ymwybyddiaeth eang o werth y Gymraeg, a'i defnydd yn cynyddu.
- Cefnogi newydd ddyfodiaid i fod yn rhan o'r gymuned.
- Niferoedd sy'n mynychu rhaglenni 'Cymraeg i Oedolion' yn y gymuned yn cynyddu.
- Mwy o gyfleoedd ar gyfer gwirfoddoli trwy gyfrwng y Gymraeg.



Perthyn

- ⇒ Mae angen i iaith feddu ar werth cymdeithasol ac economaidd a chael ei defnyddio o'r herwydd. Byddwn yn cefnogi Menter Iaith Cered yn ei ymdrechion cynyddol i ddatblygu'r Gymraeg ar lefel gymunedol a chymdeithasol yng Ngheredigion. Drwy bartneriaethau a chydweithio mae Cered yn gweithio fel sbardun a hwylusydd o safbwynt cynyddu'r defnydd o'r Gymraeg yn gymunedol.
- ⇒ Rydym yn ymwybodol bod gan ein cynghorau tref a chymuned rôl genhadol bwysig i'w chwarae i hyrwyddo negeseuon cadarnhaol am werth y Gymraeg yn ein cymunedau. Bydd Menter Iaith Cered yn gweithio'n ddiwyd gyda Cynghorau Tref a Chymuned drwy gyflwyno Prosiect Croeso i Geredigion, fesul rhaglen dreigl, gan ganolbwyntio ar yr ardal oedd hynny lle mae nifer uwch o newydd-ddyfodiaid. Nod y prosiect yw codi ymwybyddiaeth o bwysigrwydd defnyddio'r Gymraeg fel iaith gymunedol fyw, drwy amlygu'r cyfleoedd sydd ar gael i gyfrannu a chefnogi'n lleol; ynghyd â chynorthwyo personau sy'n newydd i'r Sir, i ddeall sut mae'r Gymraeg yn gweu i fewn i fywyd diwylliannol a chymdeithasol y Sir.
- ⇒ Bydd yna gyd-weithio agos gyda mudiadau eraill sydd yn gweithio er lles y Gymraeg, yr Urdd, Ffermwyr Ifanc, Merched y Wawr, Theatr Felinfach a Theatr Arad Goch er mwyn codi ymwybyddiaeth ein trigolion o'r holl gyfleoedd diwylliannol a chymdeithasol sydd ar gael ar draws y Sir, trwy gyfrwng y Gymraeg.



Perthyn



- ⇒ Byddwn yn gweithio gyda'n partneriaid sy'n rhan o Fforwm Dyfodol Dwyieithog, er mwyn rhannu negeseuon cadarnhaol am werth a phwysigrwydd y defnydd o'r Gymraeg ar draws y Sir. Byddwn yn defnyddio ein dylanwad i ddwyn perswâd ar drefnwyr digwyddiadau i roi gwelediad teg i'r iaith mewn digwyddiadau. Bydd rhoi statws i'r Gymraeg mewn digwyddiadau bach a mawr ar draws y Sir yn dangos i'r gymuned ehangach bod gwerth i'r iaith ymhob maes.
- ⇒ Mae prosiectau gwirfoddoli wrth wraidd y trydydd sector, ac mae cyfraniad gwirfoddolwyr yn galluogi sefydliadau i ddarparu gwasanaethau angenrheidiol, ar gyfer unigolion. Byddwn yn cydweithio gyda CAVO a Menter Iaith Cered, i gynnal ymgyrchoedd bwriadus i recriwtio gwirfoddolwyr ac i sicrhau bod cyfleoedd ar gael i ddefnyddio sgiliau iaith Gymraeg. Rydym am i'r defnydd o'r Gymraeg fod yn rhan arferol o fywyd bob dydd mewn cymunedau ar draws y Sir; fel bod siaradwyr ar bob lefel, yn teimlo'n hyderus i ddefnyddio'r iaith mewn sefyllfaoedd ffurfiol ac anffurfiol.
- ⇒ Byddwn yn cefnogi Dysgu Cymraeg Ceredigion (Prifysgol Aberystwyth) yn eu hymdrechion cynyddol i ddysgu'r iaith yn ein cymunedau; ac fe fyddwn yn cyd-weithio i hyrwyddo digwyddiadau fel bod modd i ddysgwyr a siaradwyr llai hyderus o'r Gymraeg gymryd rhan mewn digwyddiadau cymunedol.
- ⇒ Rydym am sicrhau bod yr iaith yn destun balchder a bod ein trigolion yn siaradwyr rhugl, yn ddysgwyr neu'n ddi-Gymraeg yn parchu'r defnydd o'r iaith frodorol. Rydyn ni am symud at y fan lle mae'r Gymraeg yn perthyn i bawb yng Ngheredigion.



PERTHYN – beth fydd yn cael ei wneud



11	Sicrhau ymwybyddiaeth eang trigolion Ceredigion o holl gyfleoedd diwylliannol a chymdeithasol sydd ar gael o fewn y Sir	
Camau Gweithredu		Pwy fydd yn cymryd rhan
CSC i barhau i roi cefnogaeth i Eisteddfodau Lleol a Sioeau Amaethyddol y Sir drwy'r Cynllun Grantiau Cymunedol, er mwyn codi ymwybyddiaeth a hyrwyddo digwyddiadau traddodiadol ac ieithyddol o bwys o fewn y Sir.		Gwasanaeth Grantiau Cymunedol CSC
Parhau i ddefnyddio'r Cynllun Grant Cymunedol i gefnogi: mudiadau a digwyddiadau cymunedol sy'n gwneud defnydd o'r Gymraeg neu sy'n ymrwymo i ddatblygu defnydd o'r Gymraeg.		Gwasanaeth Grantiau Cymunedol CSC
Cefnogi gweithgareddau plant a ieuencid sy'n cael eu cynnal drwy gyfrwng y Gymraeg ynghyd â rhanu gwybodaeth am weithgareddau gan fudiadau e.e. Urdd Ceredigion, C.Ff.I. Ceredigion, Gwasanaeth Ieuencid, Menter Iaith Cered, Theatr Felinfach, Theatr Arad Goch, Ceredigion Actif.		Aelodau ffrwd gwaith 'DYSGU'
Cefnogi sefydliadau diwylliannol a chelfyddydol i ddarparu rhaglen ddychmygus o gyfleoedd cyfrwng Cymraeg o fewn eu rhaglenni gwaith.		Gwasanaeth Diwylliant
Cefnogi cais Aberystwyth i ddod yn Ddinas Llenyddiaeth UNESCO.		Gwasanaeth Economi ac Adfywio, Gwasanaeth Diwylliant
Cefnogi gwaith Bro 360 a phapurau Bro, er mwyn marchnata digwyddiadau diwylliannol a chymdeithasol cyfrwng Cymraeg. Annog y cyfleoedd i rannu straeon o bwys yn lleol.		Holl bartneriaid Fforwm Dyfodol Dwyieithog
12	Cynnal statws a bri'r Gymraeg o fewn cymunedau Ceredigion, gan hyrwyddo ei gwerth a'r defnydd ohoni	
Camau Gweithredu		Pwy fydd yn cymryd rhan
Adeiladu ar brosiectau megis Gorwel a Gwreiddiau i hyrwyddo diwylliant a threftadaeth Cymraeg gan weithio mewn modd sy'n pontio'r cenedlaethau.		Menter Iaith Cered, Theatr Felinfach
Sefydlu rhwydwaith ar gyfer trefnwyr gigs cerddorol yng Ngheredigion, er mwyn cydweithio a rhannu arfer da.		Menter Iaith Cered
Ymchwilio i'r syniad o gynnal Gŵyl Diwylliannol yng Ngheredigion: sef Gŵyl flynyddol i ddathlu celfyddydau a diwylliant Cymraeg y Sir.		Fforwm Dyfodol Dwyieithog
Cefnogi Gorymdeithiau Dydd Gŵyl Ddewi yn Aberystwyth, Llanbed, Aberteifi, Tregaron ac annog dathliadau tebyg mewn ardaloedd eraill. e.e Llandysul.		Menter Iaith Cered, Fforwm Dyfodol Dwyieithog
Defnyddio diwrnodau penodol yn y calendr i hyrwyddo defnydd y Gymraeg yn gymunedol ac mewn gweithleoedd e.e. Diwrnod Shwmae, Dydd Miwsig Cymru, Dydd Gŵyl Ddewi.		Aelodau Fforwm Dyfodol Dwyieithog, Gwasanaeth y Wasg CSC
Datblygu adnodd er mwyn annog rhanddeiliaid/trefnwyr digwyddiadau mawr i sicrhau gwelediad y Gymraeg mewn unrhyw ddigwyddiad mawr/ ymgyrch gyhoeddus.		Aelodau Fforwm Dyfodol Dwyieithog



PERTHYN – beth fydd yn cael ei wneud

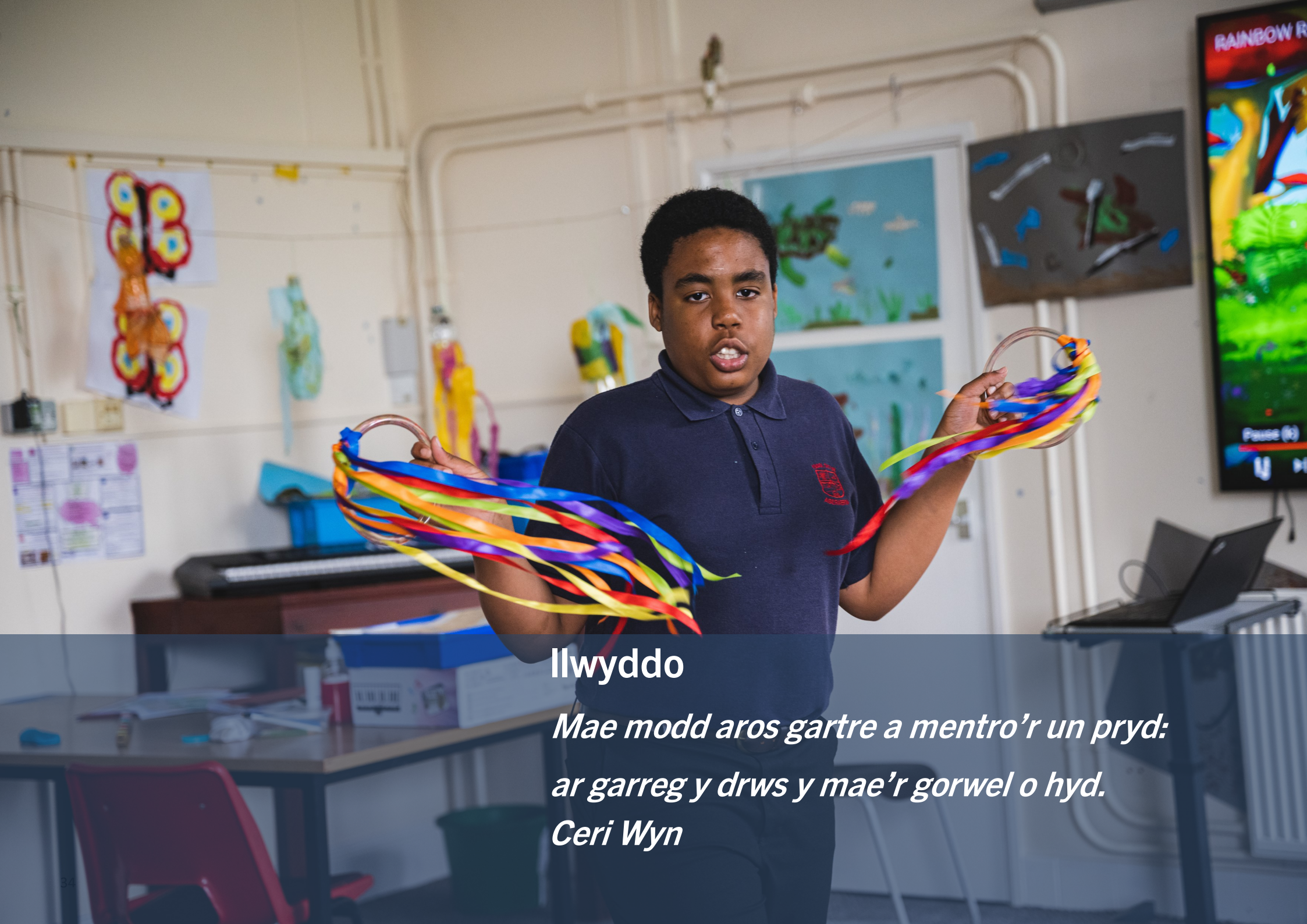


13	Cynyddu cyfleoedd i bobl ddysgu ac ymarfer yr iaith yn eu cymunedau a'u cefnogi i fod yn rhan o'r gymuned ddwy-ieithog
Camau Gweithredu	Pwy fydd yn cymryd rhan
Cydweithio â Phrifysgol Aberystwyth i hyrwyddo ei ddarpariaeth Cymraeg i Oedolion, gan gynnwys: Cyrsiau cymunedol prif ffrwd yn y gymuned, Rhaglen Integredig Cymraeg i'r Teulu, gan ganolbwyntio ar ardaloedd Cei Newydd ac Aberystwyth i gyd-fynd gyda newid iaith ysgolion fel sydd wedi'i osod yn y CSGA; rhaglen o weithgareddau er mwyn creu cymdeithas dysgwyr a siaradwyr newydd; Cyrsiau Cymraeg Gwaith a Hyrwyddo cyrsiau Cymraeg i ffoaduriaid.	Dysgu Cymraeg i Oedolion: Prifysgol Aberystwyth, Dysgu Bro
Menter iaith Cered i gynnal amrywiaeth o gyfleoedd i bontio siaradwyr Cymraeg newydd â siaradwyr Cymraeg; gan gynnwys teithiau cerdded, boreau coffi, gwyliau iaith ayyb.	Menter Iaith Cered
Gweithio gyda cymunedau er mwyn adnabod heriau ieithyddol a datblygu cynlluniau a phrosiectau pwrpasol e.e. Hapus i Siarad. Hyrwyddo mwy o siaradwyr Cymraeg rhugl i gymryd rhan yng nghynllun mentora anffurfiol 10 awr — Cynllun 'Siarad.'	Menter Iaith Cered, Canolfan Dysgu Cymraeg Cenedlaethol
Cynnal a chefnogi gwyliau sydd yn hybu a hwyluso defnydd y Gymraeg i siaradwyr newydd.	Menter Iaith Cered, Fforwm Dyfodol Dwyieithog
14	Cyd-lynu prosiect er mwyn mynd i'r afael â chymhathu mewnfudwyr fel eu bod yn cymryd rhan mewn cymunedau dwyieithog y Sir, ac yn deall pwysigrwydd defnydd o'r Gymraeg
Camau Gweithredu	Pwy fydd yn cymryd rhan
Prosiect Croeso i Geredigion: Parhau i hyrwyddo adnoddau gyda'r nod o'u defnyddio i gymhathu pobl sy'n symud i'r Sir, er mwyn rhoi gwybod y defnydd o'r Gymraeg o fewn y Sir, ynghyd â chodi ymwybyddiaeth am ddiwylliant cyfoethog y Sir. Gweithio gyda 3 ardal beilot, i ddatblygu cynllun dosbarthu adnoddau 'Croeso i Geredigion', a chreu rhaglen weithredu wedi'i deilwra i anghenion yr ardal leol.	Cydweithio rhwng Swyddog Polisi Iaith y Cyngor a Menter Iaith Cered, 3 Cyngor Cymuned fel ardal peilot
Datblygu canllawiau sy'n cynnig dulliau ymarferol o gynyddu defnydd o'r Gymraeg mewn Pwyllgorau Cyngor Cymuned a Thref, gan eu cefnogi yn eu rôl genhadol o ran hyrwyddo negeseuon cadarnhaol am werth y Gymraeg o fewn cymunedau Ceredigion.	Swyddog Polisi Iaith CSC
15	Cefnogi a hyrwyddo cyfleoedd cynyddol i wirfoddoli trwy gyfrwng y Gymraeg
Camau Gweithredu	Pwy fydd yn cymryd rhan
Byddwn yn annog CAVO, i gynnal ymgyrchoedd bwriadus i recriwtio gwirfoddolwyr, ac i sicrhau bod cyfleoedd ar gael i ddefnyddio sgiliau iaith Gymraeg.	CAVO, Menter Iaith Cered

Perthyn - sut fyddwn yn mesur cynnydd?

- Nifer o aelodau Urdd Ceredigion a Ffermwyr Ifanc Ceredigion, ac nifer o achrediadau.
- Nifer o gyfleoedd Cymraeg mewn prosiectau a rhaglenni celfyddydol, ynghyd â chyfranogiad.
- Nifer o grantiau cymunedol CSC sydd wedi'u rhannu, ac sy'n cynnwys defnydd o'r Gymraeg yn rhan o'r amodau derbyn grant.
- Nifer o gardiau post Croeso i Geredigion sy'n cael eu dosbarthu, a nifer yr ymweliadau ag adnoddau Pecyn Croeso Ceredigion oddi ar wefan y Cyngor.
- Nifer sy'n dysgu Cymraeg mewn dosbarthiadau cymunedol.
- Nifer o wardiau etholiadau sydd a dros 40% o'u poblogaeth yn siarad Cymraeg.
- Nifer y gweithgareddau a hwylusir gan Menter Iaith Cered mewn cymunedau, a'r nifer sy'n mynychu.





Ilwyddo

*Mae modd aros gartre a mentro'r un pryd:
ar garreg y drws y mae'r gorwel o hyd.*

Ceri Wyn



Llwyddo

Yr hyn yr ydym ni eisiau ei gyflawni

- Holl benderfyniadau polisi y Cyngor yn cael effaith gadarnhaol ar ddefnydd y Gymraeg.
- Cynnal economi ffyniannus sy'n rhoi gwerth ar y Gymraeg ac ar Sgiliau Cymraeg.
- Cynnal polisi cynllunio defnydd tir sy'n cyfrannu at hyfywedd y Gymraeg.
- Cyflenwad digonol o dai fforddiadwy fel bod pobl yn medru aros yn eu cynefin a pharhau i gyfrannu at fywiogrwydd yr iaith Gymraeg.
- Manteisio ar dechnoleg i hwyluso defnyddio'r Gymraeg.



- ⇒ Heb os, fe fydd y Gymraeg yn cael ystyriaeth deg o fewn penderfyniadau a pholisïau'r Cyngor. Byddwn yn gwneud hyn drwy sicrhau bod asesiadau effaith ar unrhyw gynigion neu bolisïau newydd yn ystyried yr effeithiau posib ar allu ein trigolion i ddefnyddio'r Gymraeg. Ein nod yma yw cyfeirio ein hadnoddau at y meysydd hyn gan ailfywiogi'r economi lleol a chreu amgylchedd ffyniannus iach, diogel a fforddiadwy lle y gall trigolion Ceredigion lwyddo a ffynnu.
- ⇒ Rydym wedi ymrwymo i weithio'n galed i ddod ag adferiad economaidd a llwyddiant i Geredigion. Byddwn yn parhau i symud Bargen Twf Canolbarth Cymru yn ei blaen er mwyn gwireddu manteision y buddsoddiad o £110m yn economi canolbarth Cymru. Mae Strategaeth Economi Ceredigion yn mynd i'r afael â rhoi hwb i'r economi yn lleol, drwy adnabod â datblygu cyfleoedd i'n trigolion a'n mentrau dyfu a ffynnu yng Ngheredigion. Rydym yn dymuno bod pobl ifanc sydd am aros yng Ngheredigion, yn ogystal â'r rhai a allai fod eisïau dychwelyd i fyw a gweithio yma yn gweld Ceredigion fel lle llawn cyfleoedd. Drwy hyn gallwn greu cymunedau bywiog lle gall ein diwylliant a'n iaith ffynnu.
- ⇒ Cyfrwng cymdeithasol yw iaith ac i iaith ffynnu mae angen i'r gymdeithas y mae'n gyfrwng mynegiant iddi hefyd ffynnu. Mae gwaith a tai yn ddwy agwedd allweddol i hyfywedd unrhyw gymdeithas gynaliadwy, ac yn y cyswllt hwn mae Ceredigion yn sir lle mae modd gweithio, a byw'n lleol.



- ⇒ Yn rhan allweddol o gefnogi'r economi leol, bydd gweithrediad rhaglen ARFOR 2, a fydd yn adeiladu ar waith a wnaed eisoes. Mae ARFOR yn fenter ar y cyd gan Gyngorau Sir Gâr, Ceredigion, Gwynedd ac Ynys Môn, sy'n edrych ar ddefnyddio mentergarwch a datblygu'r economi i gefnogi cadarnleoedd y Gymraeg, a thrwy hynny cynnal yr iaith.
- ⇒ Byddwn hefyd yn cydweithio â Chymdeithasau Tai Lleol ynghyd â mathau eraill o gynlluniau tai fforddiadwy i gynyddu ein stoc o dai cymdeithasol i ddiwallu anghenion pobl leol. Yn ogystal, bydd y Cynllun Tai Cymunedol yn cael ei weithredu i gefnogi llwybr newydd at berchnogaeth tai ar gyfer preswylwyr cymwys yng Ngheredigion. At hyn, bydd y Polisi Cynllunio a Defnydd Tir yn rhoi sylw i ddynameg ac anghenion cymunedau lle mae dwysedd uchel o siaradwyr Cymraeg.
- ⇒ Mae technoleg Cymraeg yn chwarae rôl bwysig wrth gynyddu hyder a'r defnydd o'r Gymraeg. Bydd y Cyngor yn ogystal â chyrrff eraill yn edrych am gyfleodd cynyddol i gynnwys y Gymraeg mewn technoleg, er mwyn cyflwyno'r Gymraeg mewn dull hwylus a syml yn rhan o unrhyw wasanaethau digidol.
- ⇒ Bydd busnesau a sefydliadau yn rhoi llwyfan amlwg i'r Gymraeg yn eu gweithgarwch ac yn eu cyfeirio at gynllun Cymraeg mewn Busnes, Comisiynydd y Gymraeg a Menter Iaith Cered. Bydd rhan o hyn yn cynnwys rhoi pwyslais ar y Gymraeg fel iaith gwaith, ac i godi ymwybyddiaeth o werth y Gymraeg fel sgil ac adnodd pwysig wrth recriwtio.



LLWYDDO: beth fydd yn cael ei wneud



16 Sicrhau bod holl benderfyniadau polisi y Cyngor yn ystyried yr effeithiau ar y Gymraeg (effeithiau cadarnhaol ac effeithiau negyddol)	
Camau Gweithredu	Pwy fydd yn cymryd rhan
Cydweithio gyda'r Gwasanaeth Polisi ac Ymchwil i sicrhau bod pob Aseiad Effaith Integredig (AEI) yn ystyried effaith y penderfyniad ar y defnydd o'r Gymraeg. Datblygu canllawiau o ran sut i asesu effaith ar y Gymraeg yn effeithiol.	Gwasanaeth Polisi a Pherfformiad, Swyddog Polisi Iaith
Dadansoddi a chyhoeddi data Cyfrifiad o fewn y Sir; yn dilyn hynny Strategaeth Hybu'r Gymraeg i adnabod a sefydlu ymyraethau a chynlluniau bwriadus i gynyddu defnydd y Gymraeg ar draws y Sir.	Gwasanaeth Polisi a Pherfformiad, Swyddog Polisi Iaith
17 Cefnogi Strategaeth Economi Ceredigion i sicrhau gwelediad amlwg i'r Gymraeg mewn unrhyw gynlluniau	
Camau Gweithredu	Pwy fydd yn cymryd rhan
Rhannu arfer da ymysg busnesau a hybu manteision dwyieithrwydd, ynghyd â'r buddiannau ynghlwm wrth gynnig gwasanaeth yn Gymraeg.	Gwasanaeth Economi ac Adfywio, Menter Iaith Cered, Prifysgol Aberystwyth
Sicrhau bod gwerth y Gymraeg, ei defnydd a'u chynaliadwyedd yn ffactorau creiddiol o weithgareddau Cynllun Cynnal y Cardi.	Gwasanaeth Economi ac Adfywio, Swyddog Polisi Iaith
Cefnogi amcanion strategol Cynllun Arfor, i dreialu dulliau arloesol o hybu entrepreneuriaeth, twf busnes, cydnerthedd cymunedau a'r iaith Gymraeg.	Gwasanaeth Economi ac Adfywio, Swyddog Polisi Iaith, Menter Iaith Cered
Sicrhau bod unrhyw brosiectau drwy raglen grant <i>Creu Lleodd Trawsnewid Trefi</i> yn rhoi'r sylw amlwg i welediad y Gymraeg.	Swyddog Polisi Iaith, Gwasanaeth Economi ac Adfywio
CSC i gynnal Polisi Caffael er mwyn rhoi gwerth ar y Gymraeg, gan sicrhau bod gofynion ynghylch y Gymraeg yn cael ei ystyried a'i gynnwys pan yn briodol mewn unrhyw gontract, tendr neu gytundeb cyfreithiol.	Gwasanaeth Cyllid a Chaffael
Datblygu llwybr gyrfa ar gyfer ôl 16 ar draws gwasanaethau CSC, gan gynnwys cyfleodd o ran profiad gwaith, gwirfoddoli, hyfforddiant a phrentisiaethau cyfrwng Gymraeg.	Gwasanaeth Dysgu Gydol Oes, Gwasanaeth Pobl a Threfniadaeth
Sicrhau lle y Gymraeg yn rhan o'r Buddsoddiad Bargaen Dwf a Tyfu Canolbarth Cymru.	Gwasanaeth Economi ac Adfywio
Cefnogi Prosiect Tir Glas Prifysgol Drindod Dewi Sant, ar gyfer hyrwyddo cyfleoedd busnes cyfrwng Gymraeg.	Prifysgol y Drindod Dewi Sant
Parhau i ddarparu a datblygu cefnogaeth dechnolegol ar gyfer siaradwyr a dysgwyr Cymraeg i'w galluogi i ddarparu gwasanaethau yn Gymraeg h.y. Meddalwedd gyfrifiadurol ar gyfer gwirio sillafu a gramadeg y Gymraeg, apiau / geiriaduron. Rhannu unrhyw arfer da.	Fforwm Dyfodol Dwyieithog
Ymchwilio i'r posibilrwydd o gyd-weithio gydag adrannau ymchwil y Brifysgol er mwyn datblygu gwell dealltwriaeth o arferion trigolion Ceredigion wrth ddefnyddio'r Gymraeg, ac i fedru canfod ffyrdd newydd o ddylanwadu ar arferion iaith.	Swyddog Polisi Iaith, Prifysgol Aberystwyth



LLWYDDO: beth fydd yn cael ei wneud



18 Adolygu'r Cynllun Datblygu Lleol i alluogi mwy o bobl ifanc i adeiladau cartref am oes

Camau Gweithredu	Pwy fydd yn cymryd rhan
Hyrwyddo cynaliadwyedd y Gymraeg trwy gyfrwng gweithdrefnau cynllunio y Cynllun Datblygu Lleol: <ul style="list-style-type: none"> • Cynnal ac adolygu y Canllawiau Cynllunio Atodol: Y Gymuned a'r Iaith Gymraeg • Cryfhau'r cymal i godi arwyddion a hysbysiadau dwyieithog ar gyfer datblygiadau a busnesau • Cynnal astudiaethau effaith ieithyddol gyflawn ynghlwm wrth bob cam o ddatblygu'r Cynllun Newydd 	Y Gwasanaeth Cynllunio

19 Cynyddu argaeledd tai fforddiadwy fel bod pobl yn medru aros yn eu cynefin a pharhau i gyfrannu at fywiogrwydd yr iaith Gymraeg

Camau Gweithredu	Pwy fydd yn cymryd rhan
Darparu ystod eang o Opsiynau Tai Fforddiadwy o fentrau ar gyfer rhentu neu berchen tŷ. Sicrhau bod Ceredigion yn parhau i gynnal polisi o hyrwyddo tai fforddiadwy ar sail cysylltiad lleol.	Gwasanaeth Porth Cymorth Cynnar, Y Gwasanaeth Cynllunio
Parhau i fynd i'r afael a materion ail gartrefi, perchnogaeth tai haf, a throsi cartrefi preswyl i dai gwyliau drwy geisio cefnogaeth Llywodraeth Cymru i gyflwyno deddfwriaeth o dan y Ddeddf Cynllunio a'r Gwasanaethau Trethi. Cefnogi'r gwaith o osod trothwy uchaf ar nifer y yr ail dai a thai gwyliau mewn ardal benodol.	Gwasanaeth Porth Cymorth Cynnar, Y Gwasanaeth Cynllunio, Cyllid a Chaffael
Datblygu Cynllun Tai Cymunedol, er mwyn helpu pobl i gwrdd â'u hanghenion tai fforddiadwy yn ei cymunedau lleol trwy greu llwybr at berchnogaeth cartref.	Gwasanaeth Porth Cymorth Cynnar
Gwarchod enwau lleoedd Cymraeg lleol drwy weithredu polisi enwi a rhifo strydoedd CSC. Sicrhau bod enwau strydoedd a datblygiadau newydd yn un uniaith Gymraeg (mae hyn i gynnwys yr enw answyddogol a ddefnyddir ar gyfer marchnata rhagarweiniol ac enw swyddogol terfynol y datblygiad.) Annog y defnydd o enwau gwreiddiol a hanesyddol ar enwau tai.	Gwasanaeth Cyswllt Cwsmeriaid a TGCH, CSC

20 Sicrhau bod y Cyngor ynghyd â sefydliadau partner yn chwarae eu rhan i sicrhau bod yr iaith wrth wraidd arloesedd technolegol i alluogi'r defnydd o'r Gymraeg ym mhob cyd-destun digidol

Camau Gweithredu	Pwy fydd yn cymryd rhan
Gwasanaeth TG CSC a chyrrff eraill i sicrhau bod technoleg ac adnoddau iaith yn parhau i ddatblygu er mwyn cryfhau'r seilwaith ieithyddol; mae hyn yn cynnwys sefydlu'r Gymraeg o'r cychwyn cyntaf mewn unrhyw system TG newydd.	Gwasanaeth TG
Buddsoddi mewn technoleg glyfar i ddatblygu gwasanaethau ac i fod yn sail i arferion y dyfodol.	Porth Cymorth Cynnar
Parhau i ddarparu a datblygu cefnogaeth dechnolegol ar gyfer siaradwyr a dysgwyr Cymraeg i'w galluogi i ddarparu gwasanaethau yn Gymraeg h.y. pecyn Cysgliad, apiau / geiriaduron. Rhannu unrhyw arfer da.	Fforwm Dyfodol Dwyieithog
Ymchwilio i'r posibilrwydd o gyd-weithio gydag adrannau ymchwil y Brifysgol er mwyn datblygu gwell dealltwriaeth o arferion trigolion Ceredigion wrth ddefnyddio'r Gymraeg, ac i fedru canfod ffyrdd newydd o ddylanwadu ar arferion iaith.	Swyddog Polisi Iaith Prifysgol Aberystwyth Prifysgol y Drindod Dewi Sant

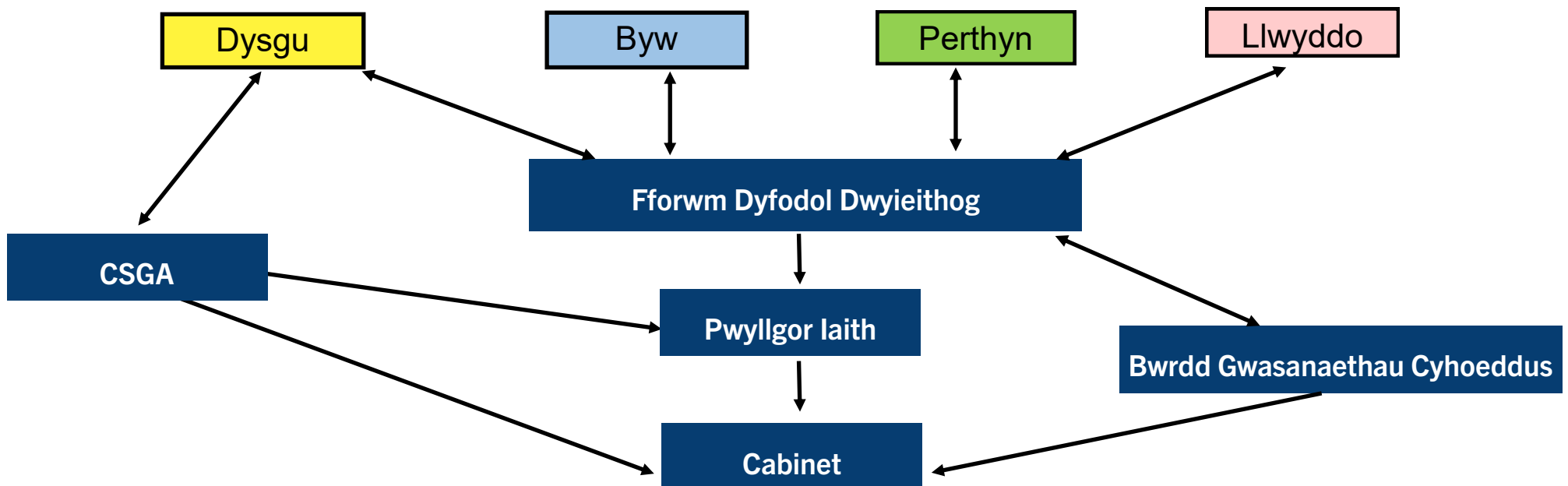
LLWYDDO - sut fyddwn yn mesur cynnydd?

- Nifer o asesiadau effaith sydd wedi ystyried effaith ar y Gymraeg.
- Nifer y busnesau sy'n derbyn cyngor ar gynyddu defnydd y Gymraeg mewn busnes drwy'r cynllun ARFOR 2; a'r nifer sy'n cynyddu defnydd o'r Gymraeg o ganlyniad.
- Nifer y busnesau yn arddangos arwyddion iaith gwaith a deunyddiau hyrwyddo'r Gymraeg o fewn eu busnes, drwy ymgyrch wedi ei thargedu.
- Nifer o gynlluniau economaidd bwriadus sy'n cyfrannu at gynyddu defnydd y Gymraeg ac sy'n cael eu cefnogi drwy Gynllun ARFOR 2.
- Nifer y cynlluniau prentisiaethau cyfrwng Cymraeg mewn gweithleoedd ar draws y Sir.
- Nifer yr ymgeiswyr cymwys sydd a chysylltiad lleol ar gyfer eiddo rhentu cymdeithasol, tai cymunedol, a chartrefi fforddiadwy.
- Y defnydd o'r Gymraeg mewn technoleg yn cynyddu.



GWEITHREDU'R STRATEGAETH

- Rydym am weld Ceredigion fel man lle mae modd dysgu, byw, perthyn a llwyddo drwy gyfrwng y Gymraeg. Yn unol â hynny rydym wedi gosod nifer sylweddol o feysydd gwaith cysylltiol, lle mae cyfle gan y Cyngor a'i bartneriaid i weithredu er mwyn cynnal y defnydd o'r Gymraeg.
- Bydd llwyddiant y Strategaeth yn gydweithrediad rhwng nifer o gyrff cyhoeddus a sefydliadau, er mwyn ceisio cynnal ac ehangu'r defnydd o'r iaith ym mhob agwedd o fywyd y sir. Er mwyn medru dylanwadu a monitro gweithrediad y Strategaeth byddwn yn parhau i gynnal Fforwm Dyfodol Dwyieithog Ceredigion. At hyn byddwn yn cynnal strwythur o grwpiau strategol er mwyn mynd i'r afael gyda'r meysydd gwaith penodol (gweler strwythur pwyllgorau isod).
- Cyfrifoldeb y Fforwm Dyfodol Dwyieithog ynghyd a'r grwpiau strategol yw i fonitro cynnydd Cynllun Hybu'r Gymraeg. Bydd y Fforwm Dyfodol Dwyieithog hefyd yn manteisio ar y cyfle i rannu gwybodaeth, cydlynu ymdrechion ac adnabod cyfleoedd pellach i gydweithio. Bydd y Fforwm yn cwrdd dair gwaith y flwyddyn, ac yn cael ei gadeirio gan yr Aelod Cabinet dros y Gymraeg a Diwylliant.
- Bydd adroddiadau ar weithrediad y Strategaeth yn cael eu hadrodd at sylw Pwyllgor Iaith y Cyngor, gydag argymhellion yn cael eu cynnig i Gabinet y Cyngor ar gyfer eu cymeradwyo. Bydd adroddiadau cynnydd hefyd yn cael eu rhannu gyda Bwrdd Gwasanaethau Cyhoeddus Ceredigion.



Aelodaeth Fforwm Dyfodol Dwyieithog Ceredigion

- **Cyngor Sir Ceredigion:** gan gynnwys:

Aelod Cabinet dros y Gymraeg a Diwylliant (Cadeirydd), Swyddogion yn cynrychioli: Y Gwasanaeth Democrataidd, Tîm Datblygu'r Gymraeg, Gwasanaeth Addysg Ceredigion, Uned Gofal Plant, Gwasanaeth Ieuenctid Ceredigion, Clic Ceredigion a swyddogion perthnasol eraill yn ôl y galw.

- **Barcud**
- **Bwrdd Iechyd Hywel Dda**
- **Canolfan Byd Gwaith**
- **CAVO**
- **Cered (Menter Iaith)**
- **Coleg Ceredigion**
- **Cwmni Iaith**
- **Cyfoeth Naturiol Cymru**
- **Ffermwyr Ifanc Ceredigion**
- **Gwasanaeth Tân ac Achub Gorllewin a Chanol-barth Cymru**
- **Heddlu Dyfed Powys**
- **Llyfrgell Genedlaethol Cymru**
- **Llywodraeth Cymru**
- **Mudiad Meithrin**
- **Prifysgol Aberystwyth**
- **Prifysgol y Drindod Dewi Sant**
- **Theatr Felin-fach**
- **Urdd Gobaith Cymru Ceredigion**
- **Y Ganolfan Dysgu Cymraeg Ceredigion**



Carwn ddiolch yn fawr iawn i'n holl bartneriaethau am eu cyfraniadau, eu cefnogaeth parod a'u brwdfrydedd wrth fynd i'r afael a pharatoi'r strategaeth hon.



Cyngor Sir
CEREDIGION
County Council



Cysylltu â Chyngor Sir Ceredigion

✉ Trwy'r post:

Cyngor Sir Ceredigion
Canolfan Rheidol
Rhodfa Padarn
Llanbadarn Fawr
Aberystwyth
Ceredigion
SY23 3UE

📞 Dros y ffôn :

01545 570881

E-bost: cymraeg@ceredigion.gov.uk



www.ceredigion.gov.uk