



Cyngor Sir  
**CEREDIGION**  
County Council

# Cyngor Sir Ceredigion: Fframwaith Rheoli Risg



## **RHEOLI'R DOGFEN:**

**Awdur:** Alun Williams (Swyddog Arweiniol Corfforaethol Polisi a Pherfformiad)  
Alison Hodgson (Swyddog Perfformiad a Gwelliant Corfforaethol)

**Dyddiad:** 20/02/2024

**Fersiwn:** 3.0 Terfynol

**Cymeradwywyd gan:** Cabinet

**Dyddiad Cymeradwyo:** 20/02/2024

**Dyddiad Adolygu Nesaf:** 2026/27

# TABL CYNNWYS

## TUDALEN:

- 01** CYFLWYNIAD
- 01** CEFNDIR
- 01** DULL RHEOLI RISG
- 02** METHODOLEG
- 03** ADNABOD RISG
- 05** DADANSODDIAD RISG
- 09** TRINIAETH RISG
- 10** CWBLHAU Y GOFRESTR
- 14** ADOLYGU, MONITRO AC ADRODD RISG
- 16** ATODIAD 1: MEINI PRAWF ASESU AR GYFER  
CATEGORïAU PESTLE
- 17** ATODIAD 2: MEINI PRAWF ASESU RISG AR GYFER  
TEBYGOLIAETH DIGWYDDIAD YN  
DIGWYDD
- 18** ATODIAD 3: MEINI PRAWF ASESU RISG AR GYFER YR  
EFFAITH Y FYDDAI DIGWYDDIAD YN EI  
GAEL
- 20** ATODIAD 4: LEFELAU RISG
- 21** ATODIAD 5: TEMPLED CYNNIG RISG

# 1 Fframwaith Rheoli Risg

## Rhagymadrodd

1.1 Mae'r Fframwaith Rheoli Risg yn sail i'r Polisi a Strategaeth Rheoli Risg i sicrhau bod amcanion Polisi Rheoli Risg y Cyngor yn cael eu gwireddu.

## Cefndir

1.2 Mae rheoli risg yn dda yn arf allweddol i gynorthwyo'r sefydliad i reoli ansicrwydd er mwyn galluogi'r sefydliad i gyflawni canlyniad ei amcanion yn well. Bwriedir i reoli risg fod yn ddull cynlluniedig a systematig o nodi, asesu a rheoli'r risgiau sy'n wynebu'r sefydliad. Mae'n hanfodol bod camau'n cael eu cymryd i reoli'r risgiau hynny'n effeithiol. Mae rheoli risg yn cefnogi datrysiadau arloesol gan ei fod yn ystyried yn ofalus y manteision, ochr yn ochr â'r risgiau, a all godi.

1.3 Mae pob sefydliad yn bodoli i gyflawni eu hamcanion. Diben rheoli risg yw rheoli'r rhwystrau i gyflawni'r amcanion hyn trwy gydgyssylltu'r gwaith o nodi, asesu, rheoli ac adrodd ar risgiau.

1.4 Y dull traddodiadol o warchod rhag y risgiau mwy amlwg ydy trwy yswiriant. Fodd bynnag, mae llawer o risgiau na ellir yswirio yn eu herbyn ac y mae'n rhaid mynd i'r afael â hwy mewn gwahanol ffyrdd. Hyd yn oed yn achos y risgiau hynny sy'n yswiriadwy, gellir cymryd camau i leihau'r risgiau posibl gan arwain at arbedion o ran premiymau ac amharu ar waith.

1.5 Nod y fframwaith rheoli risg yw:

- Egluro cyfrifoldebau ar gyfer adnabod a rheoli risgiau.
- Sicrhau bod lefel briodol o reoli risg yn cael ei gweithredu'n gyson ar draws y Cyngor.
- Cynyddu ymwybyddiaeth a defnydd o reoli risg fel elfen arferol o reoli a gwella gwasanaethau.
- Hwyluso rhannu profiad ac arfer da ar draws y Cyngor a chyda chyrff eraill.

## Dull Rheoli Risg

1.6 Mae angen datblygu dull cyson, corfforaethol o reoli risg mewn ffordd drefnus a chymesur er mwyn osgoi creu baich biwrocraidd hunanorchfygol.

1.7 Er mwyn sicrhau bod rheoli risg yn cael ei drin yn y modd mwyaf effeithlon o fewn y Cyngor, cynhwysir risg fel:

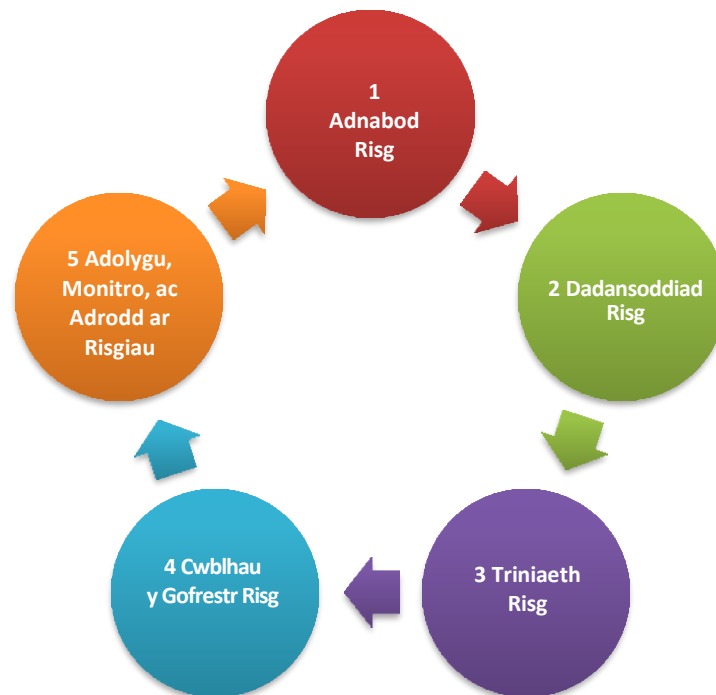
- Rhan ofynnol o'r broses Cynllunio Busnes a Chynllunio Gwasanaeth

- Eitem agenda ar bob cyfarfod gwasanaeth i nodi risgiau a newidiadau sy'n dod i'r amlwg.
- Rhan ofynnol o brosesau Rheoli Prosiect Corfforaethol
- Rhan o brosesau caffael
- Eitem agenda ym mhob cyfarfod Grŵp Arweiniol
- Eitem agenda yng nghyfarfodydd y Pwyllgor Llywodraethu ac Archwilio

1.8 Ceir tystiolaeth o effeithiolrwydd y dull risg drwy'r ffaith bod risgiau newydd yn cael eu nodi drwy'r cyfarfodydd a amlinellir uchod, bod risgiau'n cael eu huwchgyfeirio/dad-ddwysáu lle bo'n briodol, a thrwy dull cydgysylltiedig y Cyngor o gynllunio corfforaethol. Mae swyddogaeth Archwilio Mewnol y Cyngor hefyd wedi datblygu'r broses Mapio Sicrwydd i ymgorffori'r 'Model Tair Llinell Amddiffyn', gan gael sicrwydd gan reolwyr, IA a ffynonellau allanol o sicrwydd e.e. rheoleiddwyr ac arolygiaethau. Trafodir Mapio Sicrwydd mewn cyfarfodydd tîm wythnosol.

## Methodoleg

1.9 Mae methodoleg ar gyfer adnabod, asesu a rheoli risg o fewn y Cyngor wedi'i datblygu. Mantais y fethodoleg hon yw ei bod yn gymharol syml i'w defnyddio a gellir ei chymhwyso i risgiau strategol y Cyngor ac fel rhan o'r prosesau gwasanaeth arferol, trefniadau partneriaeth, cynllunio prosiectau a rheoli newid.

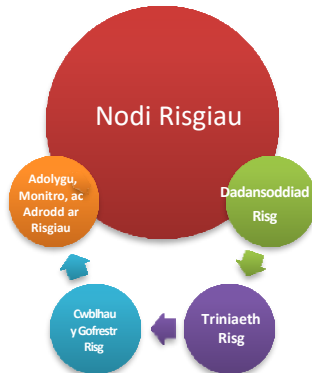


- Mae **Adnabod Risg** yn ymdrin â'r mecanweithiau ar gyfer adnabod risg gan unrhyw un o fewn y sefydliad.
- Mae **Dadansoddiad Risg** yn ymdrin â sut rydym yn asesu risg.
- Mae **Triniaeth Risg** yn ymdrin â sut rydym yn ymateb i'r risg.
- Mae **chwblhau'r Gofrestr Risg** yn ymwneud â chofnodi'r risg.

- Mae **perchnogaeth Risg, Adolygu, Monitro ac Adrodd ar Risgiau** yn nodi sut rydym yn rheoli ein risg.

1.10 Mae cam cyntaf y cylch rheoli risg yn cynnwys nodi bygythiadau a chyfleoedd presennol a rhai sy'n dod i'r amlwg. Gwneir hyn ym mhob maes o fusnes y cyngor, a chânt eu dosbarthu fel Corfforaethol, Gwasanaeth, Tîm, Prosiect Partneriaeth neu Gymuned.

## Adnabod Risg



1.11 Dylai Amcanion Llesiant Corfforaethol y Cyngor bob amser fod yn brif ffocws wrth nodi risgiau. Mae'r rhain wedi'u nodi yn Strategaeth Gorfforaethol newydd y Cyngor ar gyfer 2022 i 2027. Mae hyn yn cyfrannu at gyflawni'r Strategaeth Gorfforaethol ac yn arbennig ei heffeithiolrwydd sefydliadol. Dylid ystyried beth yw'r rhwystrau neu fygythiadau allweddol a fydd yn atal y Cyngor rhag cyflawni ei amcanion a pham fod y rhwystrau hynny'n bodoli? Beth allai fod yn gyfle posibl i gael effaith gadarnhaol ar gyflawni amcanion? Mae gan bawb ran i'w chwarae wrth nodi risgiau newydd a rhai sy'n dod i'r amlwg, fel yr amlinellir yn y Polisi a Strategaeth Rheoli Risg paragraff 3.9.

1.12 Mae risgiau a phroblemau yn aml yn mynd yn ddryslyd a ffordd ddefnyddiol o gofio'r gwahaniaeth yw:

- Mae risgiau yn bethau a allai ddigwydd ac sy'n ein hatal rhag cyflawni amcanion, neu fel arall yn effeithio ar lwyddiant y sefydliad.
- Materion yw pethau sydd eisoes wedi digwydd ac sydd angen gweithredu gan reolwyr.

1.13 Gall unrhyw un nodi risgiau ac mewn amrywiaeth o ffyrdd gan gynnwys:

Yn fewnol trwy:

- Hunanasesiadau
- Asesiad Risg yn cael ei gynnal yn flynyddol ar y cyd ag Archwilio Cymru
- Lefelau perfformiad presennol
- Monitro'r Bwrdd Perfformiad
- Boddhad defnyddwyr
- Cwynion

- Adroddiadau Archwilio Mewnol
- Cyfarfodydd Tîm / awgrymiadau staff ac adborth

Yn allanol trwy:

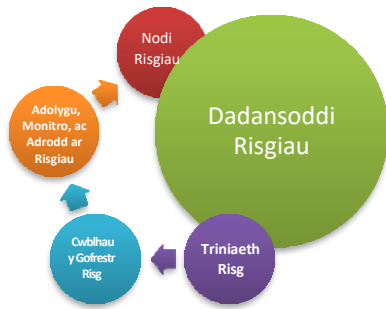
- Adroddiadau Archwilio Cymru
- Adroddiadau Rheoleiddwyr Eraill
- Ein darparwr yswiriant Zurich
- Y wasg / cyfryngau
- Ymgynghori ac Ymgysylltu â Dinasyddion

Mae gan y Pwyllgor Llywodraethu ac Archwilio, y Pwyllgorau Craffu ac yswirwyr y Cyngor, rôl i'w chwarae wrth nodi risgiau. Craffu trwy fonitro lefelau perfformiad gwasanaethau, y Pwyllgor Llywodraethu ac Archwilio trwy adolygiad parhaus o'r gofrestr risg ac yswirwyr y Cyngor Zurich trwy ddarparu eu proffil risg sector cyhoeddus a ddefnyddir wrth gynnal dadansoddiadau bylchau gyda'r sector.

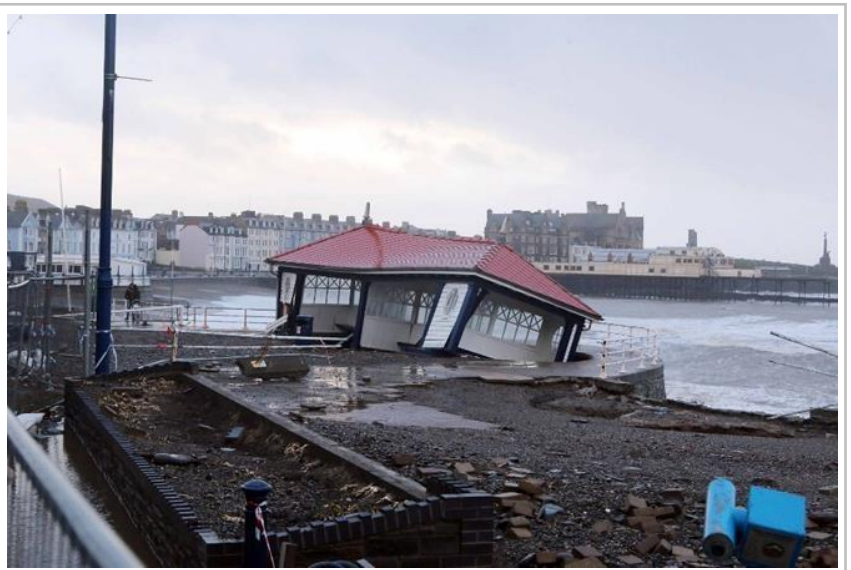
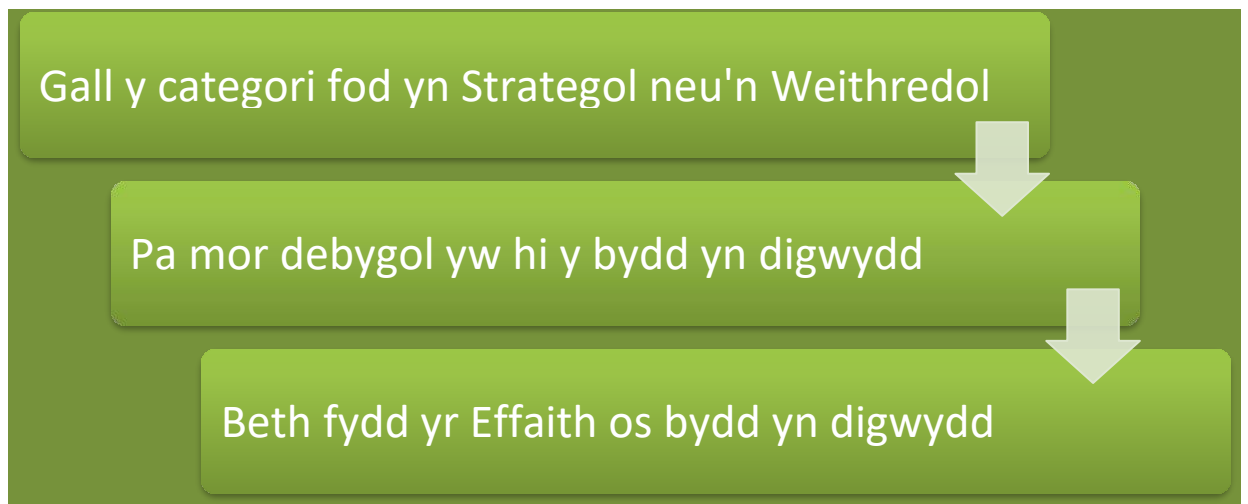
- 1.14 Unwaith y bydd wedi'i nodi, mae'n hanfodol bod y risg yn cael ei ddisgrifio'n glir er mwyn sicrhau bod pob darpar gynulleidfa yn ei deall. Dylid defnyddio'r tabl canlynol i helpu i nodi effaith y risg ar ddarpariaeth gwasanaethau'r Cyngor ac ar ddinasyddion Ceredigion.

| RISG  |  |  |
|---|--|--|
| DISGRIFIAD RISG   |  | EFFAITH BOSIBL   |
| Achos   | Digwyddiad   | Canlyniad  |
| Sefyllfa neu ddigwyddiad (go iawn neu ganfyddedig), sy'n ein gwneud yn agored i risg(iau) | Cynhwyswch y digwyddiad a allai neu sydd wedi digwydd sy'n arwain at effaith negyddol ar yr amcanion a gyflawnir | Yr effaith negyddol<br>Pa mor fawr?<br>Pa mor ddrwg?<br>Faint?<br>Ystyriwch y senario GORAU gwaethaf tebygol |
| <b>Sut a Pam?</b>   | <b>Beth a Ble?</b>   | <b>Pa mor fawr, Pa mor ddrwg?</b>  |

## Dadansoddiad Risg



1.15 Mae Dadansoddi Risg yn cynnwys categorieiddio, gan asesu pa mor debygol yw hi y gallai digwyddiad ddigwydd a beth fydd yr effaith os bydd yn digwydd. Mae awydd y Cyngor i ymdrin â'r risg yn cael ei bennu gan ddefnyddio matrices Graddio Risg y Cyngor.





## Categoreiddio

1.16 Gellir categoreiddio risgiau fel Strategol neu Weithredol.

1.17 Bydd **Risgiau Strategol** yn effeithio ar nodau ac amcanion tymor canolig i hir y Cyngor a byddant yn aml yn cynnwys ffactorau allanol a allai effeithio ar benderfyniadau a wneir o fewn yr Awdurdod. Mae'r tabl canlynol yn nodi'r categorïau PESTLE allanol y dylid eu hystyried. Mae Atodiad 1 yn rhoi enghreifftiau pellach o'r ffactorau a allai gyfrannu at bob categori.

|                  |                        |  |
|------------------|------------------------|--|
| <b>Strategol</b> | <b>Gwleidyddol:</b>    | Y rhai sy'n gysylltiedig â methiant i gyflawni naill ai polisi llywodraeth leol neu ganolog, neu fodloni ymrwymïadau maniffesto'r weinyddiaeth leol.   |
|                  | <b>Economaidd:</b>     | Y rhai sy'n effeithio ar allu'r Cyngor i gyflawni ei ymrwymïadau ariannol. Mae'r rhain yn cynnwys pwysau cyllidebol mewnol, methiant i brynu yswiriant digonol, newidiadau economaidd lefel macro allanol neu ganlyniadau penderfyniadau buddsoddi arfaethedig.              |
|                  | <b>Cymdeithasol</b>    | Y rhai sy'n ymwneud ag effaith newidiadau mewn tueddiadau demograffig, preswyl neu economaidd-gymdeithasol ar allu'r cyngor i gyflawni ei amcanion   |
|                  | <b>Technolegol</b>     | Y rhai sy'n gysylltiedig â gallu'r cyngor i ddelio â chyflymder/graddfa newid technolegol, neu ei allu i ddefnyddio technoleg i fynd i'r afael â gofynion newidiol. Gallant hefyd gynnwys canlyniadau methiannau technolegol mewnol ar allu'r cyngor i gyflawni ei amcanion. |
|                  | <b>Deddfwriaethol:</b> | Y rhai sy'n gysylltiedig â newidiadau posib cyfredol neu yn y Gyfraith (e.e. rheoliadau TUPE).   |
|                  | <b>Amgylcheddol:</b>   | Y rhai sy'n ymwneud â chanlyniadau amgylcheddol o bwrw ymlaen ag amcanion strategol y Cyngor (e.e. o ran effeithlonrwydd ynni, llygredd, ailgylchu, gofynion tirlenwi, allyriadau ac ati)  |

1.18 Risgiau Gweithredol yw'r rhai y bydd rheolwyr a staff yn dod ar eu traws yn ystod eu gwaith bob dydd. Gellir ystyried y rhain fel a ganlyn.

|  |                      |   |
|--|----------------------|---|
|  | <b>Proffesiynol:</b> | Y rhai sy'n gysylltiedig â natur benodol pob proffesiwn (e.e. pryderon y gwasanaeth tai, ynghylch lles tenantiaid). |
|  | <b>Ariannol:</b>     | Y rhai sy'n gysylltiedig â chynllunio a rheolaeth ariannol a digonolrwydd yswiriant.                                |
|  | <b>Cyfreithiol:</b>  | Y rhai sy'n ymwneud â thoriadau deddfwriaeth posibl.  |



|                    |                            |   |
|--------------------|----------------------------|---|
| <b>Gweithredol</b> | <b>Corfforol:</b>          | Y rhai sy'n ymwneud â thân, diogelwch, atal damweiniau, ac iechyd a diogelwch (e.e. peryglon, risgiau sy'n gysylltiedig ag adeiladau, cerbydau, peiriannau ac offer, ac ati). |
|                    | <b>Cytundebol:</b>         | Y rhai sy'n gysylltiedig â methiant contractwyr i ddarparu gwasanaethau neu gynhyrchion i'r gost a'r fanyleb y cytunwyd arnynt.   |
|                    | <b>TGCh (Gweithredol):</b> | Y rhai sy'n ymwneud â dibyniaeth ar offer gweithredol (e.e. systemau neu offer TG a peiriannau)   |
|                    | <b>Cwsmer / Cleient:</b>   | Y rhai sy'n ymwneud â nodi anghenion a disgwyliadau cwsmeriaid / cleient.   |

### Asesu Tebygolrwydd

1.19 Mae hyn yn gofyn am asesu'r siawns neu'r tebygolrwydd y bydd risg yn digwydd. Dylid seilio tebygolrwydd cyn belled ag y bo modd ar asesiad gwrthrychol o:

- a) y tebygolrwydd y bydd y risg yn digwydd
- b) cryfder mesurau (fel cynlluniau wrth gefn) i atal neu ragweld digwyddiad o'r fath
- c) a oes cyfleoedd i wneud gwelliannau ac a oes unrhyw rwystrau yn y ffordd?

1.20 Dylid sgorio'r tebygolrwydd neu'r tebygolrwydd y bydd digwyddiad yn digwydd ar raddfa o un i bump lle mae un yn brin a phump bron yn sicr. Mae Atodiad 2 yn nodi'r meini prawf y dylid eu defnyddio wrth asesu pa mor debygol yw digwyddiad.

### Asesu Effaith

1.21 Mae Asesu Effaith neu ddifrifoldeb yn edrych ar y canlyniadau i'r Awdurdod, defnyddwyr gwasanaeth ac eraill, pe bai'n digwydd.

1.22 Dylid sgorio effaith unrhyw ddigwyddiad os yw'n digwydd ar raddfa o un i bump, lle mae un yn ddibwys a phump yn ddifrifol. Mae Atodiad 3 yn darparu'r meini prawf asesu y dylid eu defnyddio i asesu'r effaith y gallai digwyddiad ei chael ar yr Awdurdod.

### Lefel Risg

1.23 Pennir y Lefel Risg trwy ddewis graddfa ar gyfer tebygolrwydd ac effaith a'u llusoi i gynhyrchu'r Lefel Risg:



1.24 Mae'r Matrics Risg isod yn dangos Lefel Risg ac yn pennu awydd y Cyngor i ymateb i'r risg.

|                         | Dibwys (1)               | Mân (2)                   | Cymedrol (3)              | Difrifol (4)              | Difrifol iawn (5)          |
|-------------------------|--------------------------|---------------------------|---------------------------|---------------------------|----------------------------|
| <b>Bron yn Sicr (5)</b> | <b>5</b><br>Risg Canolig | <b>10</b><br>Risg Canolig | <b>15</b><br>Risg uchel   | <b>20</b><br>Risg Uchel   | <b>25</b><br>Risg Critigol |
| <b>Tebygol (4)</b>      | <b>4</b><br>Risg Isel    | <b>8</b><br>Risg Canolig  | <b>12</b><br>Risg Canolig | <b>16</b><br>Risg Uchel   | <b>20</b><br>Risg Uchel    |
| <b>Posibl (3)</b>       | <b>3</b><br>Risg Isel    | <b>6</b><br>Risg Canolig  | <b>9</b><br>Risg Canolig  | <b>12</b><br>Risg Canolig | <b>15</b><br>Risg Uchel    |
| <b>Annhebyg (2)</b>     | <b>2</b><br>Risg Isel    | <b>4</b><br>Risg Isel     | <b>6</b><br>Risg Canolig  | <b>8</b><br>Risg Canolig  | <b>10</b><br>Risg Canolig  |
| <b>Prin (1)</b>         | <b>1</b><br>Risg Isel    | <b>2</b><br>Risg Isel     | <b>3</b><br>Risg Isel     | <b>4</b><br>Risg Isel     | <b>5</b><br>Risg Canolig   |

### Archwaeth Risg

1.25 Gellir crynhoi archwaeth y Cyngor i ymateb i risg fel a ganlyn. Ceir disgrifiad manwl o'r lefelau Risg yn Atodiad 4.

| Lefel Risg                 | Achlysur tebygolrwydd                                     | Math o Risg                              | Rheolaeth  |
|----------------------------|---|--|--|
| <b>Risg Isel (1-4)</b>     | Naill ai anghysbell neu tebygolrwydd posibl o ddigwydd    | Risg Tîm/ Gwasanaeth/ Prosiect           | Derbyn neu reoli gyda gweithdrefnau arferol          |
| <b>Risg Canolig (5-12)</b> | Naill ai anghysbell, posibl neu siawns debygol o ddigwydd | Risg Corfforaethol/ Gwasanaeth/ Prosiect | Rheoli gyda gweithdrefnau monitro neu ymateb penodol |
| <b>Risg Uchel (15-20)</b>  | Yn debygol o ddigwydd                                     | Risg Corfforaethol                       | Uwchgyfeirio ar gyfer ystyriaeth bellach / cynllunio |
| <b>Risg Critigol (25)</b>  | Bron yn sicr o ddigwydd                                   | Risg Corfforaethol                       | Wedi'i uwchgyfeirio gyda chynlluniau wrth gefn manwl |

1.26 Gellir diffinio archwaeth risg fel faint o risg y mae'r Cyngor yn fodlon ei gymryd er mwyn cyflawni ei Amcanion Llesiant Corfforaethol. Mae'r Cyngor wedi adeiladu ar y

tebygolrwydd risg a'r effaith a ddefnyddiwyd i bennu ei flaenoriaethau risg er mwyn sefydlu'r defnydd o archwaeth risg ymhellach. Er enghraifft, mae pob Cofrestr Risg Gorfforaethol yn nodi sgôr archwaeth risg y mae'r awdurdod yn fodlon ei oddef. Nod y gwaith hwn yw sicrhau bod y broses rheoli risg yn cefnogi gwneud penderfyniadau gwybodus yn unol â'r archwaeth risg ynghyd â llai o ansicrwydd a gwell cysondeb.

## Triniaeth Risg



- 1.27 Bydd Triniaeth Risg yn gofyn am asesiad o'r awydd am risg, gweler yr adran flaenorol a phenderfynu ar y driniaeth risg briodol. Triniaeth Risg sy'n pennu sut yr ymatebir i'r risg neu sut y caiff ei rheoli.
- 1.28 Triniaeth risg yw'r broses o asesu sut i ymateb i'r risg neu sut i'w rheoli.
- 1.29 Mae angen i hyn gynnwys ystyriaeth o'r ffordd fwyaf cost-effeithiol o liniaru'r risg ac a fydd y camau a gymerir yn lleihau'r risg yn effeithiol i lefel dderbyniol o fewn cyfnod amser rhesymol yn seiliedig ar ddifrifoldeb y risg. Mae'r tabl a ganlyn yn nodi gwahanol ddulliau'r Cyngor o reoli risg.

| Triniaeth                               | Gweithred  |
|---|--|
| <b>Derbyn / goddef</b>                  | Rheoli'r risg o fewn arferion rheoli presennol. Ni ddylid derbyn risgiau oni bai bod swyddogion yn credu bod y risg weddilliol yn oddefadwy ac nad yw'n cael unrhyw effaith ar amcanion (h.y. lle maent ym mharth gwyrdd y matrices).  |
| <b>Cadw (derbyn a chyllideb)</b>        | Derbynnir y risg a dyrennir cyllideb briodol i gwrdd â chostau sy'n deillio o'r risg. Derbynnir y risg gan y Grŵp Arweiniol ac maent yn argymhell dyrannu'r gyllideb i'r Cabinet, sydd fel Aelodau etholedig, yn cymeradwyo'r gyllideb yn y pen draw.  |
| <b>Lleihau (optimeiddio - lliniaru)</b> | Nodi cam(au) ychwanegol i'w cymryd a fydd yn lleihau'r tebygolrwydd a / neu'r effaith pe bai'r achos yn digwydd. <ul style="list-style-type: none"> <li>• Mae angen cynllun gweithredu clir, yn nodi beth fydd yn cael ei wneud, gan bwy ac erbyn pryd.</li> <li>• Dylid darparu Graddfa Risg darged (h.y. i ba raddfa y dylid lleihau'r risg trwy gymryd y camau a nodwyd).</li> <li>• Bydd angen nodi adnoddau a chynnwys dadansoddiad cost/budd.</li> </ul> |

|  |   |
|--|---|
| <b>Rhannu (trosglwyddo – allanoli neu yswirio)</b>           | <p>Trosglwyddo risg drwy:</p> <ul style="list-style-type: none"> <li>• Defnyddio yswiriwr neu drydydd parti arall i dalu'r gost neu'r colledion pe bai risg yn codi. Fodd bynnag, mae angen bod yn ofalus i nodi'n gywir y risgiau i'w cwmpasu.</li> <li>• Gallai gwneud trefniadau gydag eraill megis gweithio ar y cyd, partneriaethau neu gontractio allan i ddarparu gwasanaethau gael eu defnyddio hefyd i drosglwyddo risgiau. Fodd bynnag, gall risgiau eraill godi o'r trefniadau hyn a gallai'r cyfrifoldeb o ddarparu'r gwasanaeth aros gyda'r Cyngor. Wrth drosglwyddo risgiau i bartïon eraill, sicrhewch fod cofrestrau risg yn rhoi manylion ynghylch lle mae atebolrwydd ac atebolrwydd rhwng y partiön dan sylw.</li> </ul> |
| <b>Osgoi (dileu, tynnu'n ôl o neu beidio â chymryd rhan)</b> | <p>Ni fyddai rhoi'r gorau i gyflawni'r gweithgaredd oherwydd ei addasu neu ei reoli yn lleihau'r risg i lefel dderbyniol. Dylid dogfennu'r canlyniadau i gyflawni'r Amcanion yr effeithir arnynt yn llwyddiannus a'u hadrodd i'r rhai perthnasol</p> <p>Swyddog Arweiniol Corfforaethol a Grŵp Arweiniol cyn gweithredu'r cam hwn.</p>  |
| <b>Yn manteisio</b>  | <p>Lle nodir cyfle, manteisio'n weithredol ar risg trwy wireddu, gwella a manteisio i gael budd.</p>  |

## Cwblhau'r Gofrestr Risg



- 1.30 Rhaid cofnodi pob risg ar Gofrestr Risg. Bydd y Cofrestrau Risg Corfforaethol a lefel Gwasanaeth yn cael eu cadw ar Berfformiad Teifi, System Rheoli Perfformiad Corfforaethol y Cyngor. Bydd risgiau tîm, contract a phartneriaeth yn parhau i gael eu cynnal a'u monitro ar lefel leol ond byddant yn hyrwyddo risgiau lefel gwasanaeth os ystyrir bod hynny'n briodol yn yr adolygiad monitro perthnasol. Mae'r cyfrifoldeb am gynnal y cofrestrau risg ar bob lefel briodol o'r Awdurdod.

## Cofrestrau Risg

1.31 Bydd y Cyngor yn cynnal nifer o Fathau o Gofrestr Risg. Mae'r tabl a ganlyn yn rhoi diffiniad o'r mathau o risg presennol a'r berchnogaeth ofynnol.

| Lefel Risg                                     | Diffiniad  | Perchennog                       |
|--|--|----------------------------------|
| <b>Risgiau Corfforaethol</b>                   | Risgiau a allai gael effaith ar gyflawniad llwyddiannus ein gweledigaeth, blaenoriaethau a chanlyniadau hirdymor. Mae rhain yn: <ul style="list-style-type: none"> <li>Risgiau a allai gael effaith ar y cyngor cyfan a/neu</li> <li>Risgiau na ellir eu rheoli mewn busnes yn unig lefel uned oherwydd bod angen cymorth lefel uwch.</li> </ul> | Grŵp Arweiniol                   |
| <b>Risgiau Gwasanaeth</b>                      | Risgiau ar lefel maes gwasanaeth a allai gael effaith ar gyflawniad llwyddiannus canlyniadau / amcanion y grŵp a'r uned fusnes. Mae'n bosibl y gallai'r risgiau hyn gael effaith ariannol sylweddol, enw da a/neu gyflenwi gwasanaethau ar y cyngor cyfan os na chaiff y risg ei rheoli'n dda.   | Swyddog Arweiniol Corfforaet hol |
| <b>Risgiau Tîm</b>                             | Risgiau ar lefel Tîm a allai gael effaith ar cyflawni canlyniadau / amcanion y tîm yn llwyddiannus.  | Rheolwr Corfforaet hol           |
| <b>Risgiau contract</b>                        | Risgiau a allai gael effaith ar gyflawniad llwyddiannus canlyniadau / amcanion y contract o ran cyflawni, canlyniadau a gwerth am arian.<br>Rheolir risgiau contract drwy gydol y broses contractio gan gynnwys rheoli contractau/busnes fel arfer.  | Rheolwr Corfforaet hol           |
| <b>Risgiau Rhaglen/ Prosiect/ Partneriaeth</b> | Risgiau a allai gael effaith ar gyflawniad llwyddiannus canlyniadau / amcanion y rhaglen, prosiect neu bartneriaeth o ran darparu gwasanaeth, gwireddu buddion ac ymgysylltu â rhanddeiliaid allweddol (defnyddwyr gwasanaeth, trydydd partïon, partneriaid ac ati).   | Rheolwr Prosiect                 |

1.32 Wrth nodi ac asesu risg a chwblhau cynnig risg, rhaid i perchennog gael ei aseinio a rhaid i'r Grŵp Arweiniol gydnabod a chymeradwyo'r risg cyn ei gofnodi ar y Gofrestr Risg briodol.

1.33 Ar ôl ei dderbyn, rhaid anfon copi wedi'i lofnodi o'r Cynnig Risg (Atodiad 5) i [TeifiPerformanceSupport@ceredigion.gov.uk](mailto:TeifiPerformanceSupport@ceredigion.gov.uk) er mwyn iddo a'r tasgau lliniaru gael eu lawrlwytho i'r System Rheoli Perfformiad Corfforaethol, Perfformiad Teifi.

1.34 Unwaith y caiff ei lawrlwytho i'r gofrestr risg, bydd perchennog y risg yn gyfrifol am asesu a diweddarau'r sgôr risg o leiaf bob chwarter yn unol â nodiadau Canllaw Perfformiad Teifi.

### **Cynyddu Risg**

1.35 Mae hon yn broses allweddol lle gellir codi risgiau a nodir ac a reolir o fewn un lefel o'r Cyngor i'r lefel nesaf os ystyrir bod hynny'n briodol neu'n angenrheidiol.

1.36 Dylid cynyddu risgiau: naill ai

- I'r Gofrestr Risg Gorfforaethol os yw'r risg yn cael ei graddio fel 15 neu uwch a'r rhagolygon ar gyfer lleihau ar unwaith yn wael neu
- I'r Gofrestr Risg Gorfforaethol ar gyfer risg trawswasanaeth neu'r Gofrestr Risg Gwasanaeth briodol os yw'r risg wedi'i graddio'n 5 neu'n uwch a bod y rhagolygon ar gyfer lleihau ar unwaith yn wael.

#### **A/neu os**

- Rheolaeth ar y risg wedi methu/colli (h.y. mae lefel y risg yn parhau i godi er bod rheolaethau wedi'u rhoi ar waith)
- Mae'r risg a adnabuwyd y tu hwnt i sgôp/cylch gorchwyl y Gwasanaeth/Tîm
- Mae digwyddiad/nifer o ddigwyddiadau o risg wedi digwydd.

### **Dad-gynyddu Risg**

1.37 Dylid lleihau risg naill ai:

- O'r Gofrestr Risg Gorfforaethol os yw'r Raddfa Risg wedi gostwng i 14 neu lai a'r risg yn un risg gwasanaeth neu
- O'r Gofrestr Risg Gwasanaeth os yw'r Sgôr Risg wedi gostwng i 4 neu lai

#### **A/neu os**

- Nid yw'r Risg bellach yn cael ei ystyried mor bellgyrhaeddol ag y tybiwyd yn flaenorol.

### **Risgiau Ymgeisydd**

1.38 Bob chwarter, unwaith y bydd y risgiau wedi'u diweddarau ar system Rheoli Perfformiad Teifi, bydd adroddiad yn cael ei gyflwyno i'r Grŵp Arweiniol yn amlygu unrhyw risgiau sydd angen eu hadolygu i naill ai uwchgyfeirio neu ddad-ddwysáu rhwng y Gofrestr Risg Gorfforaethol a'r Gofrestr Risg Gwasanaeth. Gelwir y rhain yn 'Risgiau Ymgeisydd'.

1.39 Mae'r Grŵp Arweiniol yn gyfrifol am benderfynu a ddylai risgiau gael eu huwchgyfeirio neu eu dad-ddwysáu.

1.40 Mae yna achosion lle mae sgorau risg yn uwch na 15 ac yn parhau i fod yn risg gwasanaeth, ac i'r gwrthwyneb lle mae sgorau yn is na 15 ond yn parhau ar y Gofrestr Risg Gorfforaethol. Yn yr achosion hyn, y Grŵp Arweiniol sy'n gyfrifol am wneud y penderfyniad terfynol ynghylch uwchgyfeirio a dad-ddwysáu. Mae rhai enghreifftiau o'r achosion hyn yn cynnwys:

- Risg sy'n sgorio 15 neu uwch ond y bernir ei bod yn cael ei rheoli orau ar lefel gwasanaeth oherwydd bod y risg yn cael ei deall yn dda, bod digon o adnoddau ar ei chyfer a bod ganddo gamau lliniaru cryf ar waith sy'n cael eu cyflawni.
- Risg sy'n sgorio 15 neu uwch sy'n amlwg o fewn y diffiniad o risgiau gweithredol, h.y. y risgiau hynny y bydd rheolwyr a staff yn dod ar eu traws yn ystod eu gwaith bob dydd.
- Gallai risg yr ystyrir bod angen lefel uwch o oruchwyliaeth ei sgorio o dan 15 ond yn parhau ar y Gofrestr Risg Gorfforaethol. Unwaith y bydd risg wedi'i ychwanegu at y Gofrestr Risg Gorfforaethol bydd yn cael mwy o graffu a monitro gan y Grŵp Arweiniol, y Pwyllgor Llywodraethu ac Archwilio, Archwilio Mewnol a Pherfformiad. Er enghraifft, gallai hyn fod pan fo materion y tu allan i reolaeth y gwasanaeth sy'n ei gwneud yn anodd i'r gwasanaeth liniaru'r risg a lleihau ei effaith a/neu'r tebygolrwydd o ddiwydd.
- Gellid hefyd uwchgyfeirio risg i'r Gofrestr Risg Gorfforaethol i sicrhau bod yr adnoddau sydd eu hangen ar gael i ymateb yn effeithiol i'r risg, a'i liniaru, megis adnoddau ariannol neu bobl.
- Gallai rhai risgiau aros ar y Gofrestr Risg Gorfforaethol os ydynt yn sgorio'n is na 15, megis risg corfforaethol sydd wedi'i ostwng yn ddiweddar, ond lle mae angen monitro ychwanegol i sicrhau ei fod yn parhau i fod o dan y trothwy o 15.

### **Archifo Risg**

1.41 Gellir archifo risg os:

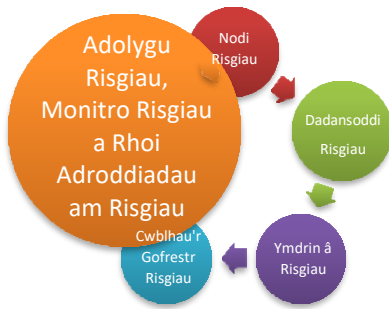
- Mae'r Sgôr Risg wedi gostwng i 4 neu lai ac
- Nid yw'r Risg bellach yn cael ei ystyried yn flaenoriaeth i'r Cyngor neu'r gwasanaeth

1.42 Gellir dod â risg wedi'i harchifo yn ôl i gofrestr risg briodol os bydd y risg yn dod i'r amlwg eto fel blaenoriaeth yn y dyfodol.

1.43 Eto, bob chwarter, unwaith y bydd y risgiau wedi'u diweddarau ar system Rheoli Perfformiad Teifi, bydd risgiau gwasanaeth sy'n 4 neu'n is yn ymddangos ar fwrdd gwaith perthnasol yr SAC yn Teifi a fydd yn gofyn iddynt naill ai archifo neu gadw'r risg gwasanaeth.



## Adolygu, Monitro ac Adrodd Risg



1.44 Defnyddir Perfformiad Teifi fel y mecanwaith ar gyfer:

- Cofnodi'r holl risgiau corfforaethol a gwasanaeth
- Adolygu'r risgiau corfforaethol a gwasanaeth a nodwyd
- Adolygu'r tasgau lliniaru
- Monitro effaith tasgau lliniaru ar risgiau corfforaethol a gwasanaeth
- Adrodd ar Risgiau corfforaethol a gwasanaeth i'r fforwm priodol

### Adolygu Risg

1.45 Dylai sgorau risg, rheolaethau a thasgau gael eu hadolygu'n rheolaidd gan berchnogion risg, i sicrhau eu bod yn gyfredol a bod atebolrwydd llawn.

1.46 Os nad yw risg bellach yn gyfredol, dylid ei thynnu oddi ar y gofrestr risg.

1.47 Dylid mynd â chofrestrau risg yn rheolaidd i'r Pwyllgor Llywodraethu ac Archwilio, y Grŵp Arweiniol a'r Timau Rheoli i'w hadolygu ac i sganio'r gorwel am unrhyw risgiau newydd.

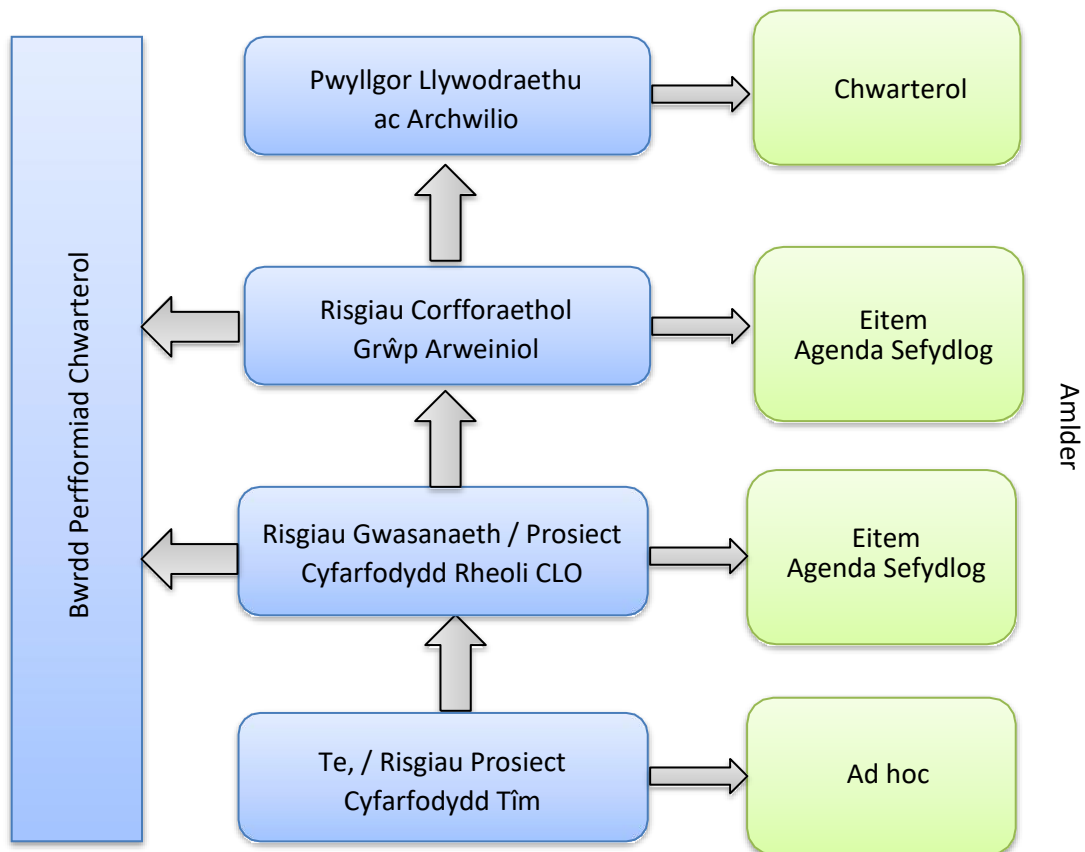
### Monitro Risg

1.48 Mae monitro risg yn gam allweddol yn y broses rheoli risg. Mae angen asesiad parhaus a rheolaidd o effeithiolrwydd y tasgau a roddir ar waith i leihau'r tebygolrwydd/effaith y bydd digwyddiadau risg andwyol yn digwydd.

1.49 Dylid monitro risgiau hefyd yn rheolaidd mewn cyfarfodydd gwasanaeth, tîm neu grŵp fel rhan o reoli perfformiad pob gwasanaeth. Anogir trafodaeth grŵp ac adolygiad o risgiau i helpu nid yn unig i fonitro risgiau, ond hefyd i nodi risgiau newydd. Mae hyn yn cynnwys asesu a yw'r camau lliniaru yn dal yn ddigonol neu a oes angen eu hadolygu a/neu eu disodli.

## Adrodd Risg

- 1.50 Dylai adrodd am risg fod yn broses gyfathrebu ddwy ffordd bob amser, er mwyn sicrhau bod rheoli risg yn cael ei ymgorffori'n llawn fel arf rheoli o ddydd i ddydd. Dangosir y strwythur adrodd risg isod.



## Gwerthusiad / Sicrwydd

- 1.51 Bydd Archwilio Mewnol yn asesu ac yn gwerthuso effeithiolrwydd y camau sydd ar waith i liniaru risg ac yn rhoi sicrwydd gwrthrychol bod risgiau'n cael eu rheoli'n briodol. Yn ogystal, bydd Archwilio Mewnol hefyd yn rhoi sicrwydd gwrthrychol i'r Grŵp Arweiniol, y Pwyllgor Llywodraethu ac Archwilio a'r Cyngor ar gadernid ac effeithiolrwydd y gweithdrefnau rheoli risg trwy gynnwys adolygiadau cyfnodol o'r Gofrestr Risg Gorfforaethol, Cofrestr Risg Gwasanaeth a gweithdrefnau Rheoli Risg Corfforaethol.

# Atodiad 1: Meini Prawf Asesu ar gyfer Categoriâu PESTLE

| GWLEIDYDDOL   | ECONOMAIDD  | CYMDEITHASOL   | TECHNOLEGOL   | CYFREITHIOL   | AMGYLCHEDDOL  |
|---|---|--|---|---|---|
| <ul style="list-style-type: none"> <li>• Sefydlogrwydd y llywodraeth.</li> <li>• Rhyddid i lefaru, llygredd, y blaid sy'n rheoli</li> <li>• Tueddiadau rheoleiddio.</li> <li>• Polisi treth, a rheolaethau masnach.</li> <li>• Rhyfel</li> <li>• Polisi'r Llywodraeth</li> <li>• Etholiadau</li> <li>• Terfysgaeth</li> <li>• Newidiadau tebygol i'r amgylchedd gwleidyddol.</li> </ul> | <ul style="list-style-type: none"> <li>• Cyfnod y cylch busnes.</li> <li>• Twf economaidd presennol a rhagamcanol.</li> <li>• Tueddiadau rhyngwladol</li> <li>• Twf swyddi</li> <li>• Chwyddiant a chyfraddau llog</li> <li>• Diweithdra a chyflenwad llafur.</li> <li>• Lefelau incwm gwario ar draws yr economi a dosbarthiad incwm.</li> <li>• Globaleiddio.</li> <li>• Newidiadau tebygol i'r amgylchedd economaidd.</li> </ul> | <ul style="list-style-type: none"> <li>• Twf poblogaeth a demograffeg.</li> <li>• Iechyd, addysg a symudedd cymdeithasol y boblogaeth</li> <li>• Agweddau defnyddwyr</li> <li>• Hysbysebu a'r cyfryngau</li> <li>• Diwylliant cenedlaethol a rhanbarthol</li> <li>• Dewisiadau ffordd o fyw ac agweddau tuag at y rhain.</li> <li>• Lefelau iechyd ac addysg</li> <li>• Digwyddiadau mawr</li> <li>• Newidiadau cymdeithasol-ddiwylliannol.</li> </ul> | <ul style="list-style-type: none"> <li>• Effaith technolegau newydd.</li> <li>• Dyfeisiadau ac arloesiadau</li> <li>• Y rhyngrwyd a sut mae'n effeithio ar waith a busnes.</li> <li>• Trwyddedu a phatentau</li> <li>• Ariannu a Datblygu Ymchwil.</li> </ul> | <ul style="list-style-type: none"> <li>• Deddfwriaeth cartref</li> <li>• Deddfwriaeth ryngwladol</li> <li>• Cyfraith cyflogaeth</li> <li>• Deddfau newydd</li> <li>• Cyrff rheoleiddio</li> <li>• Rheoleiddio amgylcheddol</li> <li>• Rheoliadau sy'n benodol i'r diwydiant</li> <li>• Diogelu defnyddwyr.</li> </ul> | <ul style="list-style-type: none"> <li>• Ecoleg</li> <li>• Materion amgylcheddol rhyngwladol</li> <li>• Materion amgylcheddol cenedlaethol</li> <li>• Materion amgylcheddol lleol</li> <li>• Rheoliadau amgylcheddol</li> <li>• Diwylliant sefydliadol</li> <li>• Morâl ac agweddau staff.</li> </ul> |

## Atodiad 2: Meini Prawf Asesu Risg ar gyfer Tebygolrwydd o Ddigwyddiad yn Digwydd

| SGÔR 1: ANGHYFFREDIN   | SGÔR 2: ANHYSBYS   | SGÔR 3: POSIBL  | SGÔR 4: TEBYGOL   | SGÔR 5: BRON YN SICR   |
|--|--|---|---|--|
| Mae profiad blaenorol yn y cyngor hwn a chynghorau tebyg eraill yn golygu bod y canlyniad hwn yn annhebygol iawn o ddigwydd. | Mae profiad blaenorol yn diystyru'r risg hon fel un sy'n debygol o ddigwydd, ond mae cynghorau eraill wedi cael problemau yn y maes hwn. | Yn y gorffennol mae'r cyngor wedi profi problemau yn y maes hwn ond nid yn y tair blynedd diwethaf.                   | Mae'r cyngor wedi cael problemau yn y maes hwn yn ystod y tair blynedd diwethaf.                | Mae'r cyngor yn cael problemau yn y maes hwn neu'n disgwyl gwneud hynny yn ystod y 12 mis nesaf. |
| Mae rheolaethau effeithiol, wedi'u profi, a gwiriadwy ar waith sy'n atal y risg hon rhag digwydd.                            | Mae rheolaethau ar waith sy'n ymddangos yn effeithiol er nad ydynt wedi'u profi.   | Mae rhai rheolaethau yn eu lle ac yn gweithio ar y cyfan ond bu adegau pan fyddant wedi methu a phroblemau wedi codi. | Gall rheolaethau fod yn eu lle ond yn gyffredinol cânt eu hanwybyddu neu maent yn aneffeithiol. | Nid oes unrhyw reolaethau yn eu lle.   |

Lle mae'r sgôr tebygolrwydd ac amseriad yn wahanol, dylid penderfynu ar y sgôr tebygolrwydd cywir.

# Atodiad 3: Meini Prawf Asesu Risg ar gyfer yr Effaith y Byddai Digwyddiad yn ei Gael

| AGWEDD                                   | SGÔR 1: DIBWYS  | SGÔR 2: MÂN   | SGÔR 3: CYMEDROL   | SGÔR 4: DIFRIFOL  | SGÔR 5: DIFRIFOL IAWN   |
|--|---|---|--|---|---|
| Ariannol                                 | Ychydig neu ddim effaith ariannol<br><br>(llai na £5,000)   | Yr effaith ariannol fyddai colledion neu gollu incwm o ddim mwy na £25,000                          | Byddai'r effaith ariannol yn arwain at golledion neu gollu incwm o ddim mwy na £100,000.       | Byddai'r effaith ariannol yn arwain at golledion neu gollu incwm o ddim mwy na £500,000                     | Byddai'r effaith ariannol yn fwy na £500,000.   |
| Gwasanaeth                               | Ni amharir ar Wasanaethau'r Cyngor  | Rhywfaint o aflonyddwch dros dro i weithgareddau un gwasanaeth cyngor ond nid y tu hwnt i hyn.      | Amhariad cyson ar weithgareddau un neu fwy o wasanaethau'r cyngor.                             | Amhariad difrifol ar wasanaethau ar lefel adrannol neu amhariad rheolaidd yn effeithio ar fwy nag un adran. | Amhariad difrifol ar weithgareddau holl adrannau'r cyngor. Ataliad tymor hir o wasanaeth neu ddyletswyddau statudol heb eu cyflawni |
| Prosiect                                 | Prosiectau yn profi oedi bach (dyddiau)   | Colli ychydig o gerrig milltir prosiect   | Colli cerrig milltir prosiect sylweddol  | Colli cerrig milltir Prosiect mawr  | Nid yw'r prosiect yn cyflawni amcanion ac mae'n methu mwyafrif y cerrig milltir   |
| Iechyd a Diogelwch                       | Un anaf neu salwch sydd angen Triniaeth Cymorth Cyntaf<br><br>Dim amser a gollwyd diwrnodau anafiadau | Anaf neu salwch sydd angen triniaeth feddygol<br><br>Amser anaf a gollwyd <10 diwrnod               | Anaf neu salwch difrifol<br><br>Amser anaf a gollwyd >10 diwrnod                               | Anaf neu salwch sylweddol/helaeth<br><br>Anabledd parhaol neu rannol  | Colli Bywyd Lluosog / Salwch mawr ar raddfa fawr<br><br>Cyfanswm anabledd parhaol   |
| Cyflawni Amcanion Llesiant Corfforaethol | Dim effaith ar darpariaeth y Cyngor o'r Amcanion Llesiant Corfforaethol.                              | Gall gostio mwy neu efallai y bydd oedi wrth cyflawni un o Amcanion Llesiant Corfforaethol y Cyngor | Byddai nifer o amcanion Llesiant Corfforaethol yn cael eu gohirio neu ddim yn cael eu cyflawni | Mae llawer o amcanion corfforaethol wedi'u hoedi neu heb ei ddanfôn.  | Methu cyflawni'r rhan fwyaf o'r amcanion.   |

| AGWEDD                             | SGÔR 1: DIBWYS  | SGÔR 2: MÂN   | SGÔR 3: CYMEDROL  | SGÔR 4: DIFRIFOL  | SGÔR 5: DIFRIFOL IAWN  |
|------------------------------------|---|---|---|---|--|
|                                    | Morâl: Dim effaith  | Morâl: Rhai perthnasoedd gelyniaethus a mân ddiffyg cydweithredu  | Morâl: Perthnasoedd gelyniaethus a diffyg cydweithredu mawr ar draws y sefydliad  | Morâl: Gweithredu Diwydiannol   | Morâl: Torfol Staff yn gadael / methu denu staff   |
| Enw da                             | Dim sylw gan y cyfryngau / mân lythyrau   | Arweinydd cyfryngau lleol anffafriol  | Amlygiad unigryw yn y cyfryngau cenedlaethol  | Enw da: Amlygiad Cenedlaethol Niweidiol Hirfaith  | Sylw helaeth yn y Wasg Genedlaethol ac ar y teledu. Angen ymddiswyddiad Uwch Swyddog / Aelod                               |
| Amcanion y Llywodraeth             | Dim effaith   | Asesiad(au) gwael   | Gwasanaeth wedi ei gymryd drosodd dros dro  | Gwasanaeth wedi ei gymryd drosodd dros dro  | Gwasanaeth wedi ei gymryd drosodd yn barhaol   |
| Ymrwymïadau Statudol / Cyfreithiol | Dim effaith / ffraid  | Derbyniwyd rhybudd  | Ffraid<br>Hysbysiad Gwella Heriol   | Camau Gorfodi Hysbysiad Gwella  | Erlyniad lawn  |
| Risg Cymunedol                     | Effaith ansylweddol ar iechyd, pobl wedi'u dadleoli amhariad i wasanaethau cymunedol, yr economi a'r amgylchedd | Mân effaith ar iechyd, pobl wedi'u dadleoli amhariad i wasanaethau cymunedol, yr economi a'r amgylchedd | Difrod i leoliad penodol neu nifer o leoliadau, marwolaethau a rhai achosion, dadleoli > 100 o bobl am 1 – 3 diwrnod, Effaith gyfyngedig ar | Difrod sylweddol, dadleoli 100 i 500 o bobl am fwy nag 1 wythnos, effaith sylweddol ar wasanaethau cymunedol a'r amgylchedd | Nifer sylweddol o farwolaethau ac anafiadau, difrod helaeth i eiddo, dadleoli >500 o bobl am gyfnod hir, difrod difrifol i |
| Hyder                              | Dim colli hyder ac ymddiriedaeth yn y cyngor  | Teimlwyd rhywfaint o golli hyder ac ymddiriedaeth yn y cyngor gan grŵp penodol neu o fewn grŵp bach     | Colled cyffredinol o hyder ac ymddiriedaeth yn y cyngor o fewn y gymuned leol.  | Colled fawr o hyder ac ymddiriedaeth yn y cyngor o fewn y gymuned leol.   | Colled trychinebus o hyder ac ymddiriedaeth yn y cyngor yn lleol ac yn genedlaethol.                                       |

Nodi'r effaith sydd fwyaf perthnasol i'r risg sy'n cael ei gwerthuso (nid oes angen i bob pwynt ym mhob categori fod yn berthnasol.

## Atodiad 4: Lefelau Risg

|                                       |   |  |
|---------------------------------------|---|--|
| <p><b>Risg Isel</b><br/>(1-4)</p>     | <p>Naill ai tebygolrwydd anghysbell neu bosibilrwydd o ddigwydd</p> <ul style="list-style-type: none"> <li>• Ychydig o anhwlustod/anhawster ym mherfformiad gweithredol y swyddogaeth/maes gweithgaredd.</li> <li>• Rhai goblygiadau atebolrwydd ar gyfer y swyddogaeth/maes gweithgaredd, ond ni fyddai'n effeithio ar allu'r Awdurdod/Gwasanaeth/Tîm i fodloni gofynion adrodd allweddol.</li> <li>• Byddai adferiad o ganlyniadau o'r fath yn cael ei drin yn gyflym heb yr angen i ddargyfeirio adnoddau o feysydd gweithgaredd craidd.</li> <li>• Rhai mân effeithiau ar allu rhanddeiliaid i fynd ar drywydd hawliau. Er enghraifft, byddai ffynonellau neu lwybrau eraill ar gael i randdeiliaid.</li> <li>• Byddai canfyddiadau'r cyhoedd o'r Awdurdod/Gwasanaeth/Tîm yn newid ychydig, ond nid oes unrhyw ddifrod nac aflonyddwch sylweddol yn digwydd.</li> </ul>                       | <p>Risg Tîm / Gwasanaeth Derbyn neu reoli trwy weithdrefnau arferol</p>  |
| <p><b>Risg Canolig</b><br/>(5-12)</p> | <p>Naill ai tebygolrwydd anghysbell, tebygolrwydd posibl o ddigwydd neu'n debygol o ddigwydd</p> <ul style="list-style-type: none"> <li>• Byddai perfformiad gweithredol yr Awdurdod/Gwasanaeth/Tîm yn cael ei beryglu i'r graddau y byddai angen cynllunio diwygiedig i oresgyn anawsterau a brofir gan faes swyddogaeth/gweithgaredd.</li> <li>• Byddai'r Awdurdod/Gwasanaeth/Tîm yn cael anhawster i gydymffurfio â gofynion adrodd allweddol, a fyddai'n peryglu rhai o fuddiannau'r Cyngor.</li> <li>• Byddai adferiad yn fwy graddol a byddai angen cynllunio corfforaethol manwl gydag adnoddau'n cael eu dargyfeirio o feysydd gweithgaredd craidd.</li> <li>• Byddai rhanddeiliaid yn cael cryn anhawster wrth fynd ar drywydd hawliau.</li> <li>• Byddai adwaith andwyol sylweddol gan y cyhoedd yn arwain at ryw faint o ddifrod ac aflonyddwch i'r Awdurdod/Gwasanaeth/Tîm</li> </ul> | <p>Risg Corfforaethol neu Wasanaeth Rheoli trwy weithdrefnau monitro neu ymateb penodol, gyda chyfrifoldebau wedi'u nodi</p> |
| <p><b>Risg Uchel</b><br/>(15-20)</p>  | <p>Yn debygol o ddigwydd</p> <ul style="list-style-type: none"> <li>• Byddai perfformiad gweithredol yn cael ei beryglu i'r graddau nad yw'r Awdurdod/Gwasanaeth/Tîm yn gallu bodloni rhwymedigaethau a rhwymedigaethau mewn meysydd gweithgarwch craidd.</li> <li>• Byddai goblygiadau atebolrwydd difrifol yn golygu na fyddai'r sefydliad yn gallu bodloni gofynion adrodd allweddol.</li> <li>• Byddai'r Awdurdod/Gwasanaeth/Tîm yn wynebu colledion ariannol sylweddol.</li> <li>• Byddai ôl-effeithiau andwyol mawr yn effeithio ar sectorau mawr o'r Cyngor a'i gleientiaid, gan gynnwys y cyhoedd.</li> <li>• Gallai rhanddeiliaid wynebu canlyniadau sy'n bygwth bywyd.</li> <li>• Byddai'r Awdurdod/Gwasanaeth/Tîm yn cael anhawster i ddod dros y canlyniadau.</li> </ul>  | <p>Risg Corfforaethol Rhaid ei ystyried ar gyfer uwchgyfeirio ar gyfer adolygu, cynllunio a rheoli pellach</p>               |



|                              |   |  |
|------------------------------|---|--|
| <b>Risg Critigol</b><br>(25) | <ul style="list-style-type: none"><li>• Ni fyddai'r Awdurdod/Gwasanaeth/Tîm yn gallu adennill o ganlyniadau o'r fath.</li><li>• Byddai rhanddeiliaid yn wynebu canlyniadau sy'n bygwth bywyd.</li><li>• Byddai ôl-ffeithiau andwyol difrifol yn effeithio ar sectorau mawr o'r Cyngor a'i gleientiaid, gan gynnwys y cyhoedd</li><li>• Byddai'r Awdurdod/Gwasanaeth/Tîm yn peidio â gweithredu.</li></ul> | Risg Corfforaethol<br>Fel uchod ac mae angen cynllun gweithredu wrth gefn manwl. |
|------------------------------|---|--|

# Atodiad 5: Templed Cynnig Risg

|  |   |                                    |  |                                      |  |
|--|---|------------------------------------|--|--------------------------------------|--|
| <b>CYFEIRNOD RISG:<br/>RISK ID:</b>  | <i>Cynhyrchwyd gan y System<br/>System Generated</i>  | <b>TEITL<br/>TITLE</b>             | <i>Teitl Byr<br/>Short Title</i>   |                                      |  |
| <b>PERCHENNOG/SWYDDOG<br/>DIWEDDARU<br/>OWNER/UDATING OFFICER</b>  |   |                                    | <b>SWYDDOG ARWEINIOL<br/>CORFFORAETHOL SY'N<br/>GYFRIFOL<br/>RESPONSIBLE CLO</b> |                                      |  |
| <b>RHANDDEILIAID<br/>STAKEHOLDERS</b>  | <i>Enwch eraill a all fod â diddordeb/ a all gael effaith ar y risg<br/>Name others who may have an interest/impact on the risk</i>   |                                    |  |                                      |  |
| <b>DISGRIFIAD O'R RISG<br/>RISK DESCRIPTION</b>  | <i>Beth yw'r Risg<br/>What is the Risk<br/>Mae yna risg o X, oherwydd Y,<br/>There's a risk of X, due to Y,</i>   |                                    |  |                                      |  |
| <b>CANLYNIADAU POSIBL<br/>I'r Gwasanaeth ac<br/>I'r Cyngor<br/>POTENTIAL CONSEQUENCES<br/>To Service and<br/>To Council</b>                          | <i>Gwnewch yn glir<br/>Make clear<br/>a allai arwain at Z ac a fydd yn effeithio ar y Gwasanaeth/Cyngor<br/>drwy...<br/>which may result in Z' and will impact on the Service/Council by...</i>               |                                    |  |                                      |  |
| <b>TYSTIOLAETH O RISG<br/>Engbreiffiau o'r Risg yn<br/>digwydd dros amser<br/>EVIDENCE OF RISK<br/>Incidences of the Risk<br/>Occurring overtime</b> | <i>Rhowch enghreifftiau a/neu wybodaeth i ddarlunio'r risg. Cyfeiriwch at<br/>y matrices tebygolrwydd<br/>Provide examples and/or information to illustrate the risk. Relate to the<br/>likelihood matrix</i> |                                    |  |                                      |  |
| <b>Dadansoddiad RISG<br/>RISK Analysis</b>   | <b>Math o risg</b>  | <b>Risk Type</b>                   | <b>Prif GATEGORI</b>   | <b>Main CATEGORY</b>                 |  |
|  | <b>Dewiswch eitem.</b>  | Choose an item.                    | <b>Dewiswch eitem.</b>   | Choose an item.                      |  |
| <b>Asesiad Risg Cychwynnol</b>   | <b>Posibilirwydd<br/>Dewiswch eitem.</b>  | <b>EFFAITH<br/>Dewiswch eitem.</b> | <b>SGÔR (Tebygolrwydd x<br/>Effaith)Dewiswch eitem.</b>                          |                                      |  |
| <b>Initial Risk Assessment</b>   | <b>Probability<br/>Choose an item.</b>  | <b>IMPACT<br/>Choose an item.</b>  | <b>SCORE (Probability x Impact)<br/>Choose an item.</b>                          |                                      |  |
| <b>Mesur<br/>Measure<br/><i>Cofiwch gynnwys mesur ar<br/>gyfer y risg<br/>Include a measure for the<br/>risk</i></b>                                 | <b>Disgrifiad<br/>Description</b>   |                                    | <b>Lefel<br/>Bresennol<br/>Current Level</b>                                     | <b>Lefel Darged<br/>Target Level</b> |  |
| <b>Sut y bwriedir trin y risg<br/>Risk Treatment</b>   | <b>Dewiswch eitem.</b>  |                                    |  |                                      |  |
|  | Choose an item.   |                                    |  |                                      |  |

*Parhad trosodd*

| <b>CAMAU I LINIARU'R RISG</b><br><b>ACTIONS TO MITIGATE RISK</b><br><i>Teitl byr</i><br><i>Brief Title</i>                             | <b>CAM I'W GYMRYD</b><br><b>ACTION</b><br><i>Disgrifiwch y cam a gymerir i</i><br><i>liniaru'r risg</i>   | <b>EFFAITH DDISGWYLIEDIG Y CAM</b><br><b>EXPECTED IMPACT OF THE ACTION</b><br><i>Sut bydd y cam gweithredu hwn yn</i><br><i>lleihau/lliniaru'r risg</i><br><i>How will this action</i><br><i>reduce/mitigate the risk or exploit</i><br><i>the risk.</i> |   |
|--|---|--|---|
| <b>1</b>   |   |  |   |
| <b>2</b>   |   |  |   |
| <b>ADNODDAU</b><br><b>ANGENRHEIDIOL AR GYFER</b><br><b>LLINIARU'R RISG</b><br><b>RESOURCES REQUIRED TO</b><br><b>MITIGATE THE RISK</b> | <i>Amlinellwch yr adnoddau y mae eu hangen er mwyn cyflawni'r camau</i><br><i>gweithredu uchod, gan gynnwys unrhyw adnoddau ariannol y bydd eu</i><br><i>hangen</i><br><i>Outline the resources that are required to deliver the actions above</i><br><i>include any financial resources that may be required</i> |  |   |
| <b>ASESIAD RISG NEWYDD</b><br><b>NEW RISK ASSESSMENT</b>   |   |  |   |
| <b>Asesiad Risg newydd gyda</b><br><b>chamau gweithredu lliniarol</b><br><b>yn eu lle</b>  | <b>Posibilirwydd</b><br><b>Dewiswch eitem.</b>  | <b>EFFAITH</b><br><b>Dewiswch eitem.</b>   | <b>SGÔR (TebygolrwyddxEffaith)</b><br><b>Dewiswch eitem.</b>  |
| <b>New Risk Assessment with</b><br><b>mitigating actions in place</b>  | <b>Probability</b><br><i>Choose an item.</i>  | <b>IMPACT</b><br><i>Choose an item.</i>  | <b>SCORE (Probability x Impact)</b><br><i>Choose an item.</i> |
| <b>DYDDIAD CYCHWYN</b><br><b>START DATE</b>  |   | <b>DYDDIAD GORFFEN</b><br><b>END DATE</b>  |   |
| <b>Risg yn cael ei dderbyn gan</b><br><b>Acceptance of Risk By</b>   | <b>Reolwr y Tîm/Swyddog Arweiniol Corfforaethol/Grŵp</b><br><b>Arweiniol/Gadeirydd y Bartneriaeth/Y Gymuned</b><br><b>Team Manager / CLO / Leadership Group / Partnership Chair /</b><br><b>Community</b>   |  |   |
| <b>Llofnodwyd</b><br><b>Signed</b>   |   | <b>Dyddiad</b><br><b>Date</b>  |   |
| <b>Cyfeiriwyd at y Pwyllgor</b><br><b>Craffu</b>   | <b>Dyddiau</b><br><b>Date</b>   | <b>Pwyllgor Craffu</b><br><b>Scrutiny Committee</b>  |   |
| <b>Referred to Scrutiny</b>  |   |  |   |
|  |   |  |   |