



Adroddiad Blynyddol
Trosolwg a Chraffu
Cyngor Sir Ceredigion
2017/18



Cyflwyniad

BETH YW TROSOLWG A CHRAFFU?

Mae Pwyllgorau Craffu yn rhan o'r ffordd y mae llywodraeth leol yng Nghymru yn gweithredu. Yn ogystal â sefydlu gweithrediaeth i wneud penderfyniadau, mae Deddf Llywodraeth Leol 2000 yn ei gwneud yn ofynnol i sefydlu un neu ragor o bwyllgorau craffu i ddal y sawl sy'n gwneud penderfyniadau i gyfrif, ysgogi gwelliannau, gweithredu fel llais y gymuned a chwarae rhan yn y gwaith o ddatblygu ac adolygu polisïau.

Mae'r Ganolfan Craffu Cyhoeddus yn arddel pedair prif egwyddor wrth gefnogi gwaith craffu effeithiol gan Aelodau:

- i. Darparu her "cyfaill beirniadol" i'r sawl sy'n llunio polisïau a gwneud penderfyniadau.
- ii. Sicrhau bod llais a phryderon y cyhoedd a'r cymunedau yn cael eu clywed;
- iii. "Llywodraethwyr annibynnol eu meddwl" sy'n arwain y broses graffu ac sy'n cymryd perchnogaeth ohoni.
- iv. Sicrhau bod y craffu yn seiliedig ar dystiolaeth a'i fod yn ysgogi gwelliannau mewn gwasanaethau cyhoeddus

Mae *Canllawiau Statudol i'r Cynghorau Sir a'r Cynghorau Bwrdeistref Sirol yng Nghymru ar Drefniadau Gweithrediaeth a Threfniadau Amgen (2006)* yn nodi bod pwyllgorau Trosolwg a Chraffu yn rhan hanfodol ac annatod o drefniadau gweithrediaeth.

Ym mis Ionawr 2017, cyhoeddodd Llywodraeth Cymru Bapur Gwyn o'r enw *Diwygio Llywodraeth Leol: Cadernid ac Adnewyddiad*. Roedd y Papur Gwyn yn gofyn am sylwadau ar gynigion ynghylch gweithio'n orfodol yn rhanbarthol i ddarparu amrywiaeth o wasanaethau, mynd i'r afael â materion yn y gweithlu a rhoi mesurau ar gyfer diwygio etholiadol ar waith. Ers hynny, mae Llywodraeth Cymru wedi cyhoeddi Papur Gwyrdd yn esbonio ei dyheadau ac mae'n cynnig datganiad o fwriad ar gyfer llywodraeth leol gryfach a mwy grymus yng Nghymru. Mae'r cynigion hyn yn amlinellu dull gweithredu ar gyfer dyfodol llywodraeth leol sef "darparu gwasanaethau cyhoeddus cryfach, mwy gwydn a chynaliadwy gydag atebolrwydd democrataidd wrth eu gwraidd".

Cynhaliodd Swyddfa Archwilio Cymru adolygiad cenedlaethol o'r trefniadau craffu yn ystod 2017/2018 gan wneud gwaith maes ym mhob un o'r awdurdodau lleol.

Cwblhaodd Swyddfa Archwilio Cymru y broses o gasglu tystiolaeth a'r gwaith maes yng Ngheredigion cyn diwedd Ionawr 2018. Nid oedd yr adroddiad drafft ynglŷn â'r adolygiad craffu wedi dod i law adeg paratoi'r adroddiad blynyddol hwn.



GALW PENDERFYNIADAU I MEWN

Pan wneir penderfyniad gan y Cabinet, gan aelod unigol o'r Cabinet neu Bwyllgor o'r Cabinet neu o dan gyd drefniadau, cyhoeddir y penderfyniad, gan gynnwys lle bo hynny'n bosibl drwy ddulliau electronig, a bydd ar gael ym mhrif swyddfeydd y Cyngor fel arfer o fewn 2 ddiwrnod gwaith ar ôl iddo gael ei wneud. Anfonir copïau o'r cofnodion o'r penderfyniadau hynny at yr Aelodau o fewn 2 ddiwrnod gwaith, gan y sawl sy'n gyfrifol am gyhoeddi'r penderfyniad. Daw penderfyniadau'r Cabinet i rym a gellir eu gweithredu wedyn, ar ddiwedd 5 o ddiwrnodau gwaith ar ôl cyhoeddi'r penderfyniad, oni bai fod tri aelod o'r Pwyllgor Trosolwg a Chraffu perthnasol y mae ei gylch gorchwyl yn gysylltiedig â phenderfyniad y Cabinet (fel y nodir yn Erthygl 6 Rhan 2 y Cyfansoddiad) neu chwe aelod etholedig o'r Cyngor a Chadeirydd y Pwyllgor hwnnw, yn ei wrthwynebu ac yn ei alw i mewn. Mae rhagor o wybodaeth ynglŷn â'r broses galw i mewn ar gael yng nghyfansoddiad y Cyngor ar dudalen 194. <http://www.ceredigion.gov.uk/eich-cyngor/ynglŷn-â-r-cyngor/cyfansoddiad-y-cyngor/>

Cafodd 5 o benderfyniadau eu galw i mewn yn ystod y cyfnod adrodd hwn:

- *Cartref Preswyl Bodlondeb*
- *Gatiau Talu yng Nghei Newydd*
- *Ffioedd Harbyrau*
- *Ffioedd Prydau yn y Cartref*
- *Digwyddiad Seiclo y Tour Series*

Mae rhagor o wybodaeth ynglŷn â phob penderfyniad a alwyd i mewn i'w weld o dan bob un o'r Pwyllgorau Trosolwg a Chraffu thematig.

PWYLLGORAU

Mae yna bump o Bwyllgorau Trosolwg a Chraffu thematig, sef:



- Cydlynu



- Cymunedau Ffyniannus



- Cymunedau sy'n Dysgu



- Cymunedau Iachach



- Adnoddau Corfforaethol

O dan adran 21 o'r Ddeddf, rhoddir pwerau adolygu a chraffu eang iddynt ynghyd â'r gallu i gyflwyno adroddiadau ac argymhellion ar unrhyw faterion sy'n berthnasol i'r ardal a'i thrigolion. Swyddogaeth y cynghorwyr sy'n trosolygu ac yn archwilio yw:

- dal y weithrediaeth yn atebol am arfer swyddogaethau'r weithrediaeth yn effeithlon – yn arbennig perfformiad y weithrediaeth o'i fesur yn erbyn y safonau, yr amcanion a'r targedau a nodir yn y polisiau a'r cynlluniau y mae'n eu gweithredu;
- helpu i wella ac i ddatblygu polisiau'r cyngor drwy bwysu a mesur a ydynt yn cyrraedd yr amcanion a nodwyd, a yw'r polisiau hynny a'r ffordd y maent yn cael eu gweithredu yn adlewyrchu anghenion a blaenoriaethau'r cymunedau lleol a thrwy gyflwyno adroddiadau ac argymhellion i'r weithrediaeth neu i'r cyngor llawn;
- adolygu materion sy'n effeithio ar ardal yr awdurdod neu ei thrigolion a chyflwyno adroddiadau arnynt; ac
- edrych a yw'r systemau y mae'r weithrediaeth wedi'u sefydlu i gyflwyno'i swyddogaethau yn gadarn ac yn cael eu parchu'n iawn.

Yn ychwanegol, byddant yn gallu adolygu sut mae'r swyddogaethau anweithredol yn cael eu cyflawni a chyflwyno adroddiadau ar faterion o ddiddordeb lleol mwy cyffredinol. Gallai hyn gael ei gyflynu â phŵer yr awdurdod o dan Ran 1 o'r Ddeddf i hybu lles economaidd, cymdeithasol ac amgylcheddol, drwy nodi meysydd y gallai'r weithrediaeth roi sylw iddynt drwy ddefnyddio'r pŵer hwn.

Mae Mesur Llywodraeth Leol (Cymru) 2009 yn nodi bod rôl glir i swyddogaeth graffu awdurdod yn ei brosesau gwella: fel rhan o'i rôl yn galw penderfynwyr a llunwyr polisi i gyfrif yn lleol, a'i rôl yn datblygu polisïau. Dylai hyn ymestyn i:

- i. graffu ar y prosesau y mae awdurdod wedi mynd trwyddynt wrth gyflawni'r ddyletswydd gyffredinol i wella;
- ii. craffu ar addasrwydd y sefydliad i gyflawni'r ddyletswydd gyffredinol i wella;
- iii. craffu ar y prosesau y mae awdurdod wedi mynd trwyddynt wrth ddewis ei amcanion gwella, gan gynnwys adolygu lefel yr ymgysylltu â rhanddeiliaid;
- iv. craffu ar fonitro'r cynnydd wrth gyflenwi amcanion gwella'r awdurdod;
- v. hyrwyddo arloesi trwy herio'r drefn ac annog ffyrdd gwahanol o feddwl ac opsiynau cyflenwi.

O dan Adran 35 o Ddeddf Llesiant Cenedlaethau'r Dyfodol (Cymru) 2015, mae'n ofynnol i Awdurdodau Lleol sicrhau bod gan eu Pwyllgorau Trosolwg a Chraffu y grym i graffu ar y penderfyniadau a wnaed, neu ar unrhyw gamau a gymerwyd gan y Bwrdd Gwasanaethau Cyhoeddus ar gyfer ardal yr Awdurdod Lleol, wrth ymarfer ei swyddogaethau.

Yn ystod y flwyddyn adrodd flaenorol, bu i'r Pwyllgor Cydlynu Trosolwg a Chraffu ystyried a thrafod materion a oedd yn ymwneud â chraffu ar Fwrdd Gwasanaethau Cyhoeddus Ceredigion.

Er mwyn cydymffurfio â'r ddeddfwriaeth a sicrhau bod trefniadau effeithiol o ran Trosolwg a Chraffu yn cael eu rhoi ar waith ar gyfer Bwrdd Gwasanaethau Cyhoeddus Ceredigion, cytunwyd y byddai Pwyllgor Cydlynu Trosolwg a Chraffu Ceredigion yn ymgymryd â'r cyfrifoldeb o gael trosolwg cyffredinol o effeithiolrwydd y Bwrdd.

Gwnaeth pob un o is-grwpiau'r Bwrdd barhau i adrodd yn flynyddol am eu cynnydd i Bwyllgorau Craffu'r Cyngor, ac roedd hyn wedi'i gynnwys ar y flaenraglen waith, fel a ganlyn:

Grŵp Gweithredol y BGC	Pwyllgor Craffu CSC
Dyfodol Dwyieithog	Cydlynu
Plant a Phobl Ifanc	Cymunedau sy'n Dysgu
Diogelwch Cymunedol	Cydlynu
Iechyd, Gofal Cymdeithasol a Lles	Cymunedau Iachach
Dyfodol Cynaliadwy	Cymunedau Ffyniannus

Cytunodd Pwyllgor Cydlynu Trosolwg a Chraffu Cyngor Sir Ceredigion â'r dull gweithredu canlynol ar gyfer cael trosolwg o effeithiolrwydd cyffredinol y Bwrdd Gwasanaethau Cyhoeddus.

- Adolygu neu graffu ar y **penderfyniadau a wnaed neu'r camau a gymerwyd** gan y Bwrdd drwy:

- Gweithredu fel ymgynghorai ffurfiol ar gyfer yr Asesiad o Lesiant Lleol
 - Gweithredu fel ymgynghorai ffurfiol ar gyfer y Cynllun Llesiant Lleol
 - Derbyn yr Adroddiad Cynnydd Blynnyddol
 - Derbyn cofnodion y Bwrdd Gwasanaethau Cyhoeddus
 - Derbyn adroddiadau monitro perfformiad.
- i. Adolygu neu graffu ar **drefniadau llywodraethu'r** Bwrdd drwy:
 - Derbyn Cylch Gorchwyl y Bwrdd Gwasanaethau Cyhoeddus yn dilyn pob Cyfarfod Gorfodol o'r Bwrdd (rhaid cynnal 'cyfarfod gorfodol' o'r Bwrdd heb fod yn hwyrach na 60 diwrnod ar ôl pob etholiad arferol i ethol cynghorwyr).
 - Gwahodd aelodau o'r Bwrdd i roi tystiolaeth o ran arfer swyddogaethau ar y cyd, (ond dim ond o ran arfer swyddogaethau ar y cyd a roddwyd iddynt fel aelod statudol o'r Bwrdd o dan Ddeddf Llesiant Cenedlaethau'r Dyfodol.)
 - ii. Gwneud adroddiadau neu argymhellion i'r Bwrdd ynghylch ei swyddogaethau neu drefniadau llywodraethu
 - iii. Cyfeirio materion at y Pwyllgor Trosolwg a Chraffu Thematig priodol er ystyriaeth bellach, fel sy'n briodol
 - iv. Cyflwyno'r argymhellion o'r craffu i'r Cabinet, y Bwrdd Gwasanaethau Cyhoeddus a'r is-grŵp perthnasol.

Gall Pwyllgorau Craffu gyflawni eu gwaith yn un o'r ffyrdd canlynol:

- i. Ystyried pwnc yn ystod cyfarfod ffurfiol;
- ii. Sefydlu Grŵp Gorchwyl a Gorffen i ymchwilio i bwnc yn fwy manwl;
- iii. Ystyried pwnc mewn cyfarfod o ffrwd waith (gweler y Pwyllgor Trosolwg a Chraffu Cymunedau sy'n Dysgu ar dudalen 46).

Mae'r Pwyllgorau Trosolwg a Chraffu wedi bod yn brysur eleni yn gweithio ar ystod eang o faterion sy'n effeithio ar y Cyngor, y gwasanaethau a'r bobl leol. Er bod y rhan fwyaf o'r gwaith hwn wedi'i gynllunio ers peth amser, mae mwy a mwy ohono wedi bod yn adweithiol wrth i wasanaethau yn y Sir wynebu cyfnod o newid ac ansicrwydd.

Mae Aelodau'r Pwyllgorau Trosolwg a Chraffu wedi gweithio'n galed i greu diwylliant lle mae tryloywder, cyfranogiad ac atebolrwydd yn cael eu croesawu a lle mae her yn cael ei ystyried yn rhan hanfodol a chadarnhaol o wella canlyniadau. Mae'n hanfodol bod Trosolwg a Chraffu yn parhau i gyfrannu'n gadarnhaol at gefnogi'r gwaith o gyflawni blaenoriaethau'r Cyngor trwy ei rôl fel cyfaill beirniadol.

Pwyllgor Cydlynu Trosolwg a Chraffu

Cyfarfu'r Pwyllgor Cydlynu Trosolwg a Chraffu ar saith achlysur yn ystod blwyddyn 2017/2018.



Ymhlith yr eitemau safonol a ystyrir ym mhob Pwyllgor Cydlynu Trosolwg a Chraffu y mae diweddariad ar ddatblygiadau yn y maes Craffu a diweddariad gan y Cadeiryddion ar waith eu Pwyllgorau. Mae hyn yn rhoi ffocws clir i waith y Pwyllgorau thematig.

Materion allweddol a ystyriwyd

Rôl y Pwyllgor Cydlynu yw goruchwylio holl Flaenraglenni Gwaith y Pwyllgorau Trosolwg a Chraffu gan sicrhau eu bod yn berthnasol, eu bod yn cyd-fynd â'r blaenoriaethau corfforaethol a'u bod yn canolbwyntio ar y meysydd allweddol. Mae'r Pwyllgor hefyd yn sicrhau bod y Blaenraglenni Gwaith yn cael eu cydlynu i osgoi dyblygu gan sicrhau eu bod yn realistig ac yn ymarferol o ystyried yr adnoddau sydd ar gael, a'u bod yn debygol o ychwanegu gwerth. Mae pob Pwyllgor wedi cytuno i ystyried eu Blaenraglenni Gwaith unigol.

Ystyriodd y Pwyllgor ddatblygiad pob un o'r Blaenraglenni Gwaith Trosolwg a Chraffu ar gyfer 2017/18.

Mae esboniad manwl ar dudalen 5 a 6 yr adroddiad hwn ynglŷn â'r dull gweithredu a fabwysiadwyd gan y Pwyllgor Cydlynu Trosolwg a Chraffu ar gyfer cael trosolwg o effeithiolrwydd Bwrdd Gwasanaethau Cyhoeddus Ceredigion yn gyffredinol.

Cyflwynodd Rheolwr Cenedlaethau'r Dyfodol a'r Bwrdd Gwasanaethau Cyhoeddus, Asesiad Llesiant Lleol Bwrdd Gwasanaethau Cyhoeddus Ceredigion ynghyd ag Amcanion Llesiant ac Egwyddorion Arweiniol y Cynllun Llesiant Lleol. Atgoffwyd yr aelodau eu bod wedi derbyn a thrafod drafft ymgynghori'r Asesiad Llesiant Lleol yn y cyfarfod a gynhaliwyd ar 16 Chwefror 2017.

Cyflwynwyd canfyddiadau'r Ymgynghoriad a'r Amcanion Llesiant terfynol ac yn dilyn trafodaeth, cytunodd Aelodau'r Pwyllgor y dylid argymhell y canlynol i'r Cabinet: Derbyn a chymeradwyo Aseiad Llesiant Lleol Bwrdd Gwasanaethau Cyhoeddus Ceredigion. Bu i'r Aelodau ganmol y swyddogion am eu gwaith caled wrth gasglu'r wybodaeth hon ac am baratoi aseiad mor gynhwysfawr.

Dywedodd y Cadeirydd, y Cynghorydd Paul Hinge, wrth ei gyd-Aelodau ar y Pwyllgor ei fod ef yn mynd i gyfarfodydd y Bwrdd Gwasanaethau Cyhoeddus i arsylwi arnynt yn rhinwedd ei swydd fel Cadeirydd y Pwyllgor Cydlynu Trosolwg a Chraffu. Atgoffodd Mr Alun Williams yr Aelodau fod cyfarfodydd y Bwrdd Gwasanaethau Cyhoeddus yn agored i unrhyw un eu harsylwi, ac felly mae croeso i'r holl Aelodau etholedig fynd iddynt. Cytunwyd y byddai dyddiadau cyfarfodydd y Bwrdd Gwasanaethau Cyhoeddus yn y dyfodol yn cael eu rhannu ag Aelodau'r Pwyllgor. Hefyd, derbyniodd y Pwyllgor Cydlynu Trosolwg a Chraffu gopïau o gofnodion y Bwrdd Gwasanaethau Cyhoeddus yn rheolaidd gan fod hyn yn diweddarau Aelodau'r Pwyllgor am waith y Bwrdd.

CANLYNIAD A/NEU EFFAITH

Hwn yw'r Pwyllgor Craffu sydd wedi'i ddynodi fel yr un sy'n cymryd trosolwg o effeithiolrwydd cyffredinol y Bwrdd ac ymddengys bod y trefniant hwn yn gweithio'n dda yng Ngheredigion ond mae'n rhy gynnar i fesur unrhyw ganlyniadau a/neu effeithiau. Roedd yr Aelodau am nodi pa mor bwysig yw hi fod Swyddogion yn ail-bwysleisio'r goblygiadau gwledig ac amaethyddol yng Ngheredigion i Gomisiynydd Cenedlaethau'r Dyfodol Cymru. Roedd yr Aelodau'n falch o glywed bod y Comisiynydd wedi cynnwys ystyriaethau gwledig ac amaethyddol yn ei chynllun gwaith ar gyfer y flwyddyn gyntaf.

Cyflwynwyd y Cynllun Gwella i'r Pwyllgor a gwnaed yr argymhellion canlynol i'r Cabinet:

- Dylai'r Bwrdd Gwasanaethau Cyhoeddus ymchwilio i statws Ardal Twf Lleol Dyffryn Teifi at y dyfodol. Sefydlwyd Bwrdd Ardal Twf Lleol Dyffryn Teifi er mwyn goruchwyllo'r broses o sefydlu'r Ardal Dwf a chynghori'r Gweinidog ar y blaenoriaethau i'w dwyn ymlaen. Roedd oedi o ran unrhyw gamau gweithredu hyd nes y byddai'r Gweinidog Ken Skates yn rhoi cyfarwyddyd;
- Dylai'r Cabinet ystyried cyflwyno achos cadarn i Lywodraeth Cymru er mwyn mynd i'r afael â'r sylw cynyddol a roddir i fuddsoddiad mewn swyddi a thyfiant yn ardal dinasoedd Caerdydd ac Abertawe a sicrhau nad yw anghenion a blaenoriaethau Canolbarth Cymru'n cael eu diystyru.

CANLYNIAD A/NEU EFFAITH

Cafodd Canolbarth Cymru ei gydnabod yn y cyhoeddiadau seneddol a wnaed ynghylch y gyllideb ym mis Tachwedd 2017 a gwahoddwyd yr ardal i gyflwyno cais am fargen dwf.

Yn ystod y cyfnod adrodd, cyflwynodd Mr Elfed Hopkins, Swyddog Arweiniol Corfforaethol, Gwasanaethau Plant adroddiadau chwarterol y Grŵp Diogelu

Gweithredol Lleol sef CYSUR. Cyflwynir yr adroddiadau CYSUR chwarterol i'r Pwyllgor Cydlynu i sicrhau bod yr Aelodau yn monitro'r gwaith a'r cynnydd a wneir o ran y camau gweithredu a gymerir i ddiogelu plant yng Ngheredigion.

CANLYNIAD A/NEU EFFAITH

Mae'n hynod o bwysig bod adroddiadau chwarterol CYSUR yn parhau i gael eu cyflwyno i'r Pwyllgor Cydlynu i sicrhau bod yr Aelodau yn monitro'r lefelau gweithgarwch yn yr Awdurdod Lleol a'u bod yn ymchwilio ymhellach i unrhyw bryderon penodol a godwyd. Enghraifft o hyn oedd y ffaith i'r Aelodau nodi bod nifer yr atgyfeiriadau Amddiffyn Plant yn ymddangos yn uwch yn ystod Gwyliau'r Ysgol ac felly cafwyd esboniadau ar ôl archwilio hyn ymhellach. Dylai'r Aelodau ar bob adeg ystyried yr hyn sydd er budd pennaf y plentyn. Roedd yr holl Aelodau wedi derbyn yr hyfforddiant priodol ym maes Amddiffyn Plant.

Derbyniodd Aelodau'r Pwyllgor adroddiad ynglŷn ag asesu cynllun adleoli a oedd yn rhan o gynllun Nawdd Cymunedol y Swyddfa Gartref. Roedd yr adroddiad yn gofyn i'r Aelodau argymhell bod y Cabinet yn cymeradwyo cais gan Citizens UK ac Aberaid i ddarparu Nawdd Cymunedol ar gyfer ffoaduriaid o Syria yn Aberystwyth.

Hefyd, cyflwynodd Croeso Teifi adroddiad tebyg i un o gyfarfodydd y Pwyllgor ynghylch adleoli teulu o ffoaduriaid yn Aberteifi. Gofynnwyd i Aelodau'r Pwyllgor argymhell i'r Cabinet y dylid rhoi cydsyniad i Croeso Teifi ymgymryd â'r Cynllun Noddi Cymunedol yng Ngheredigion. Mae'r cynllun Nawdd Cymunedol yn galluogi grwpiau cymunedol i adleoli ffoaduriaid o Syria yn y Deyrnas Unedig. Cyn gwneud cais, mae'n rhaid bod unrhyw sefydliad sydd am ddarparu nawdd yn meddu ar:

Statws elusen gofrestredig neu gwmni budd cymunedol;

Cydsyniad yr awdurdod lleol lle maent yn dymuno gweithredu; a

Chynllun cynhwysfawr ar gyfer adleoli.

Dangosodd yr Aelodau eu cefnogaeth i gynllun o'r fath a bu iddynt gytuno bod hwn yn gam cadarnhaol i Gyngor Sir Ceredigion ei gymryd.

CANLYNIAD A/NEU EFFAITH

Rhodddwyd adroddiad diweddar ym mis Mai 2018. Cafodd y Pwyllgor wybod bod Ceredigion ar y trywydd iawn i gyflawni'r addewid a wnaed i adsefydlu hanner cant o unigolion erbyn 2020. O blith y 27 o ffoaduriaid sydd wedi'u hadsefydlu yng Ngheredigion drwy'r Cynllun Adsefydlu, mae pump ohonynt wedi symud ymlaen i Awdurdodau Lleol eraill. Mae pob un o'r rhai hynny sy'n dal yn y sir wedi cofrestru â meddyg teulu. Mae'r holl blant oedran ysgol yn mynd i'r ysgol a'r holl oedolion yn mynychu dosbarthiadau Saesneg. Pasiodd un o'r oedolion ei brawf gyrru'n ddiweddar, bedwar mis ar ddeg ers dod i'r Deyrnas Unedig heb fedru gair o Saesneg, ac mae dau arall o'r oedolion bellach wedi cael gwaith. Byddai dau deulu arall (10 o unigolion) yn cyrraedd cyn bo hir. Gofynnwyd i'r oedolion yn y grŵp yn ystod y deuddeg mis cyntaf ar ôl iddynt gyrraedd, "I ba raddau'r ydych chi'n cytuno neu'n anghytuno â'r disgrifiad o'r ardal leol fel rhywle ble mae pobl o wahanol gefndiroedd yn dod ymlaen yn dda gyda'i gilydd?" Dywedodd 63% o'r rhai a holwyd eu bod yn 'cytuno'n bendant' â'r gosodiad hwn, roedd 25% 'yn dueddol o gytuno, ac ni chafwyd ymateb i'r cwestiwn hwn gan 12% (un person). O dan y cynllun Nawdd Cymunedol mae teulu o bump o ffoaduriaid wedi'i adsefydlu yn Aberteifi, gyda chymorth Croeso Teifi, a theulu arall o bump wedi'i adsefydlu yn Aberystwyth, gyda

chymorth Aberaid. Nid oes unrhyw grwpiau eraill hyd yma wedi cysylltu â'r Cyngor i nodi eu bod yn dymuno cymryd rhan yn y cynllun Nawdd Cymunedol.

Ar ôl yr Etholiadau ym mis Mai, gwnaeth y Swyddog Trosolwg a Chraffu baratoi Llawlyfr ynghylch Trosolwg a Chraffu. Mae'r llawlyfr hwn yn rhoi gwybodaeth gyffredinol i Aelodau Etholedig am y broses Trosolwg a Chraffu yng Ngheredigion. Cytunwyd y dylid cymeradwyo'r Llawlyfr a'i ddosbarthu ymhlith yr Aelodau.

CANLYNIAD A/NEU EFFAITH

Bu i'r Aelodau, ac yn enwedig yr Aelodau Etholedig newydd, groesawu'r llawlyfr gan nodi ei fod yn ganllaw rhagorol wrth iddynt ymgymryd â'u rôl. Ers y cyfarfod, roedd yr Aelodau wedi rhoi sylwadau ynghylch pa mor ddefnyddiol fu'r llawlyfr iddyn nhw wrth gyflawni eu rôl yn llwyddiannus.

Derbyniodd Ysgol Henry Richard, Tregaron (sy'n brosiect £5m) gyllid grant a oedd yn cyfateb i werth hanner y prosiect drwy Raglen Ysgolion yr 21ain ganrif Llywodraeth Cymru. Er mwyn monitro'r cynnydd a wnaed, derbyniodd y Pwyllgor Cydlynu Trosolwg a Chraffu adroddiadau craffu chwarterol. Dywedodd Swyddog Rheoli'r Prosiect fod y gwaith ar y safle yn mynd rhagddo'n foddhaol. Byddai'r Pwyllgor Cydlynu Trosolwg a Chraffu yn parhau i fonitro ac asesu'r cynnydd a wneir a'r modd y rheolir y prosiect hyd nes y byddai wedi'i gwblhau.



Cyflwynwyd adroddiadau i'r Pwyllgor ar ffurf diweddariadau chwe misol ynglŷn â'r datblygiadau a'r trefniadau a oedd ar waith yn y Cyngor o ran chwythu'r chwiban.

Y meysydd a bennwyd i'w datblygu a chraffu arnynt ymhellach oedd:

- Yr angen am hyfforddiant ychwanegol gyda phwyslais penodol ar y modd y dylai rheolwyr nodi datgeliad chwythu'r chwiban ac ymdrin ag ef;
- Yr hyfforddiant gorfodol a oedd bellach yn weithredol. Byddai hyfforddiant pellach i'r rheolwyr, y staff a'r Aelodau yn cael ei drefnu yn ôl yr angen.

CANLYNIAD A/NEU EFFAITH

Awgrymodd yr Aelodau y dylai'r modiwl hyfforddi gael ei addasu fel y gallai e-ddysgwyr wneud awgrymiadau neu sylwadau ar gyfer diweddaru/gwella'r modiwl.

Cyflwynwyd adroddiad ynglŷn â chyllideb ddrafft 2018/2019 a'r rhaglen gyfalaf tair blynedd yng nghyfarfod y Pwyllgor ym mis Ionawr. Cafodd pob un o'r Pwyllgorau Trosolwg a Chraffu thematig y cyfle i ystyried cyllidebau'r gwasanaethau yn ystod y

cyfarfodydd a gynhaliwyd ar 1 Chwefror a 2 Chwefror 2018. Gallwch weld rhagor o wybodaeth o dan bob Pwyllgor Thematig.

Yn ystod cyfarfod o'r Pwyllgor ar 16 Chwefror, cyflwynwyd y Polisi a'r weithdrefn gorfforaethol ar gyfer monitro'r modd y mae'r Awdurdod yn defnyddio Deddf Rheoleiddio Pwerau Ymchwilio 2000. Ar ôl ystyried y papurau a ddarparwyd i'r Pwyllgor yn fanwl, cytunwyd i gefnogi'r argymhelliad i'r Cabinet sef y dylai'r Polisi a'r Weithdrefn Gorfforaethol gael eu mabwysiadu.

CANLYNIAD A/NEU EFFAITH

Mae Aelodau'r Pwyllgor yn derbyn adroddiadau RIPA bob 6 mis er mwyn cynnwys yr Aelodau yn y gwaith goruchwyllo strategol.

Cyflwynwyd yr Adroddiad ynghylch Monitro Cydraddoldeb a'r Adroddiad ynghylch Data Cydraddoldeb y Gweithlu ac argymhellwyd y dylai'r Cabinet ofyn i'r Swyddogion ymchwilio i'r posibilrwydd y gallai'r Swyddog Enwebedig Amddiffyn Plant a'r Swyddog Hyfforddi Amddiffyn Plant (Gwasanaethau Dysgu), sy'n ymweld ag ysgolion y sir ar hyn o bryd, ddatblygu gwell dealltwriaeth o'r cysylltiadau rhwng bwlio a chydaddoldeb, a gwella'r broses o gofnodi a monitro digwyddiadau yn yr ysgolion. Argymhellwyd hefyd y dylent ymweld â'r grwpiau cymunedol er mwyn sicrhau bod y neges ynglŷn â phryderon o ran bwlio yn cael ei chyfleu'n briodol. O ran digwyddiadau yn y gymuned, tynnwyd sylw at y ffaith bod y Bartneriaeth Diogelwch Cymunedol yn hyrwyddo'r Ymgyrch Troseddau Casineb a oedd yn darparu gwybodaeth a chanllawiau ynglŷn ag adrodd ynghylch achosion o droseddau casineb neu fwlio o ran materion cydraddoldeb yn ein cymunedau.

CANLYNIAD A/NEU EFFAITH

Er mwyn sicrhau y bodlonir y Gofyniad Statudol o dan Ddeddf Cydraddoldeb 2010 a Dyletswydd Cydraddoldeb y Sector Cyhoeddus 2011.

Bu i Aelodau'r Pwyllgor Cydlynu Trosolwg a Chraffu sefydlu Grŵp Gorchwyl a Gorffen Caffael a oedd yn parhau. Byddai canfyddiadau'r grŵp yn cael eu hadrodd yn ystod cyfnod adrodd 2018/2019.

Yn ystod cyfarfod cyntaf y Grŵp Gorchwyl a Gorffen sefydlwyd cwmpas/nodau'r adolygiad a chytunwyd ar y canlynol:

- Archwilio'r drefn gaffael yn ei chyfanrwydd;
- Gwerth am arian;
- Perfformiad;
- Canolbwyntio ar y cwsmer;
- Prynu'n lleol i gefnogi Busnesau Bach a Chanolig;
- Cefnogi a chynorthwyo Busnesau Bach i dendro;
- Rheolaeth Broffesiynol;
- Gwersi a ddysgir cyn, ac ar ôl caffael;
- Archwilio cyfleoedd i gynyddu'r gwerth a geir o bob £1 a warir.

Materion Trosedd ac Anhrefn

Daeth Adrannau 19 ac 20, Deddf yr Heddlu a Chyfiawnder 2006 ynghyd â Rheoliadau Trosedd ac Anhrefn (Trosolwg a Chraffu) 2009 i rym ar 1 Hydref 2009.

Roedd y rhain yn ei gwneud yn ofynnol i'r Cyngor sefydlu:

- 'Pwyllgor craffu trosedd ac anhrefn' a fyddai'n craffu ar waith Partneriaeth Diogelwch Cymunedol Ceredigion a'r cyrff sy'n aelodau (y Cyngor, Heddlu Dyfed Powys, Panel Heddlu a Throseddu Dyfed Powys, Gwasanaeth Tân ac Achub Canolbarth a Gorllewin Cymru, Awdurdod Tân ac Achub Canolbarth a Gorllewin Cymru, a Bwrdd Iechyd Hywel Dda, sef yr awdurdodau cyfrifol) wrth gyflawni eu swyddogaethau o ran diogelwch cymunedol.
- Gweithdrefn i'r Pwyllgor Trosolwg a Chraffu, y bartneriaeth a'r cyrff sy'n aelodau ei dilyn wrth ymdrin â Chynghorwyr yn Galw am Weithredu (yng nghyswllt materion sy'n ymwneud â diogelwch cymunedol).

Gwnaeth Pwyllgor Cydlynu Trosolwg a Chraffu presennol y Cyngor ymgymryd â'r cyfrifoldebau dros faterion trosedd ac anhrefn.

Materion Trosedd ac Anhrefn a gwaith Partneriaeth Diogelwch Cymunedol Ceredigion

Yn 1998, rhoddodd y Ddeddf Trosedd ac Anhrefn ddyletswydd ar Awdurdodau Lleol a'r Heddlu i ffurfio partneriaethau i leihau trosedd ac anhrefn yn eu cymunedau. Wrth ddatblygu ei ddyletswyddau statudol, mae Partneriaeth Diogelwch Cymunedol Ceredigion, sy'n cynnwys cynrychiolwyr o'r Cyngor Sir, Heddlu Dyfed-Powys, Panel Troseddu Heddlu Dyfed-Powys, Gwasanaeth Tân ac Achub Canolbarth a Gorllewin Cymru ac Awdurdod Tân ac Achub Canolbarth a Gorllewin Cymru, y Gwasanaeth Prawf Cenedlaethol a'r Cwmni Adsefydlu Cymunedol, Bwrdd Iechyd Prifysgol Hywel Dda, y Gwasanaeth Iechyd Cyhoeddus, y Gwasanaeth Cyfiawnder Ieuenctid, a'r Bwrdd Cynllunio Ardal ar gyfer Camddefnyddio Sylweddau yn cynnal Asesiad blynyddol o faterion sy'n ymwneud â Throsedd ac Anhrefn yn y Sir.

Ystyriwyd yr Adroddiad am Asesiad Strategol Troseddau ac Anhrefn Partneriaeth Diogelwch Cymunedol Ceredigion 2017/18.

CANLYNIAD A/NEU EFFAITH

Pwrpas yr Asesiad yw darparu gwybodaeth a dealltwriaeth o'r problemau diogelwch cymunedol a fydd yn cynorthwyo ac yn galluogi'r Bartneriaeth Diogelwch Cymunedol i wneud y canlynol:

1. deall y patrymau, y tueddiadau a'r newidiadau sy'n ymwneud â Throsedd ac Anhrefn a Chamddefnyddio Sylweddau;
2. gosod blaenoriaethau clir a chadarn;
3. datblygu gweithgarwch sy'n seiliedig ar wybodaeth ddibynadwy ac sy'n diwallu anghenion y gymuned leol;
4. defnyddio adnoddau yn effeithiol a chynnig gwerth am arian;
5. cynnal adolygiadau blynyddol a chynllunio gweithgareddau yn seiliedig ar ddealltwriaeth glir o'r problemau a'r blaenoriaethau.

Caiff yr asesiad hefyd ei ddefnyddio er mwyn darparu'r Bartneriaeth â dealltwriaeth gref o ran gwybodaeth sy'n 'seiliedig ar dystiolaeth' fydd yn sail i Gynllun Integredig

Sengl Ceredigion, Cynllun Troseddau a Heddlu Rhanbarthol a chynlluniau a mentrau perthnasol eraill.

Pwyllgor Trosolwg a Chraffu Adnoddau Corfforaethol

Cyfarfu'r Pwyllgor Trosolwg a Chraffu Adnoddau Corfforaethol ar saith achlysur gwahanol yn ystod blwyddyn 2017/2018.



Materion allweddol a ystyriwyd

Ar ddechrau blwyddyn y Cyngor, ystyriwyd datblygiad y Flaenraglen Waith Trosolwg a Chraffu ar gyfer 2017/2018. Cafodd y Flaenraglen Waith ei monitro a'i diweddarau ym mhob un o gyfarfodydd y Pwyllgor fel eitem sefydlog ar bob agenda.

Ystyriodd y Pwyllgor Trosolwg a Chraffu Adnoddau Dynol chwe pholisi yn ei gyfarfod arbennig ar 27 Medi 2017.

- Y Polisi Adleoli
- Rheoli Absenoldeb Oherwydd Salwch
- Urddas yn y Gwaith
- Y Polisi a'r Weithdrefn Gwyno
- Y Polisi Disgyblu
- Y Polisi Recriwtio Diogel / Y Gwasanaeth Datgelu a Gwahardd

Rhoddodd Pennaeth Adnoddau Dynol gyflwyniad PowerPoint gyda chymorth dau Brif Swyddog Adnoddau Dynol a Rheolwr y Prosiect. Yn ystod y cyflwyniad, pwysleisiwyd mai diben adolygu pob polisi a gweithdrefn ar gyfer staff oedd amlinellu'n glir yr ymddygiad sy'n ofynnol ohonynt a'r gweithdrefnau oedd angen iddynt eu dilyn. Roedd y dogfennau hefyd yn cynnwys gwybodaeth ynglŷn â'r cymorth a'r cyngor sydd ar gael ac yn sôn am y canlyniadau o beidio â glynu wrth y polisi a / neu weithdrefn. Esboniwyd y polisiau yn fanwl un wrth un a rhoddwyd y cyfle wedyn i'r Aelodau ofyn cwestiynau yn eu tro.

Gofynnwyd i'r Aelodau argymhell y dylai'r Cabinet gymeradwyo pob un o'r 6 pholisi, yn amodol ar ystyried yr argymhellion a restrir isod.

1. yn y dyfodol dylid hysbysebu swyddi o fewn Cyngor Sir Ceredigion yn allanol yn y lle cyntaf pan fo hynny'n bosib, er mwyn osgoi gorfod ail-hysbysebu'n

- allanol yn dilyn hysbyseb mewnol yn unig, a fyddai'n golygu lleihau'r cyfnod y mae'r swydd yn wag;
2. dylid trefnu hyfforddiant Ceri arall i'r holl aelodau;
 3. dylai'r Tîm Adnoddau Dynol weithredu'n sensitif wrth ystyried staff nos sydd o dan bwysau sylweddol;
 4. dylai'r Tîm Adnoddau Dynol archwilio'r posibilrwydd o greu polisi ar y cyd â Swyddogion Iechyd a Diogelwch a fyddai'n caniatáu i brofion cyffuriau ac alcohol ar hap gael eu cynnal yn y gweithle;
 5. dylid sicrhau bod pob gyrrwr yn datgelu unrhyw gyflyrau meddygol cyn eu penodi;
 6. dylid cymeradwyo'r chwe pholisi, yn amodol ar gywiro mân gamgymeriadau gramadegol a sicrhau cysondeb o fewn y polisiau.

CANLYNIAD A/NEU EFFAITH

Roedd y Cadeirydd ac Aelodau'r Pwyllgor yn falch o dderbyn gwybodaeth galonogol oddi wrth y Tîm Adnoddau Dynol ac roeddent wrth eu bodd o ddeall y byddent yn cael cynnig buddion staff newydd o 1 Hydref 2017 ymlaen. Y gobaith oedd y byddai'r buddion hyn i'r staff yn fuddiol wrth hysbysebu swyddi a hefyd yn helpu i gadw'r staff presennol.

Roedd y Cadeirydd hefyd yn falch o glywed bod y Tîm Adnoddau Dynol yn archwilio posibiliadau ar hyn o bryd gydag awdurdod cyfagos ynghylch rhannu adnoddau o ran Iechyd Galwedigaethol. Hefyd, bu i'r Cadeirydd longyfarch y Tîm Adnoddau Dynol am eu hymdrechion diffuant a'u gwaith caled a oedd wir yn cael ei werthfawrogi.

Cyflwynwyd Strategaeth Ymgysylltu â Chwsmeriaid y Gwasanaeth Cofrestru Sifil. Fel rhan o gynllun Rhagoriaeth mewn Gwasanaethau Cwsmeriaid y llywodraeth, mae'n ofyniad ar holl awdurdodau i sicrhau bod ganddynt ddogfen Ragoriaeth mewn Gwasanaethau Cwsmeriaid mewn lle er mwyn darparu gwasanaethau effeithlon, rhagorol, teg a grymusol, lle bydd y dinesydd wrth galon y gwasanaeth a ddarperir.

CANLYNIAD A/NEU EFFAITH

Byddai'r Gwasanaeth Cofrestru Sifil yn dangos tystiolaeth o'u hymrwymiad i Ragoriaeth mewn Gwasanaethau Cwsmeriaid drwy gyflwyno adroddiad yn flynyddol i'r Cofrestrydd Cyffredinol (Swyddfa Basbort Ei Mawrhydi).

Nod y strategaeth yw cyflawni dau ganlyniad penodol:

1. Sicrhau bod cwsmeriaid yn medru dylanwadu ar bolisiau, strategaethau a safonau gwasanaeth allweddol;
2. Sicrhau bod adborth cwsmeriaid yn rhan annatod o wella'r gwasanaeth.

Ystyriodd y Pwyllgor Trosolwg a Chraffu Adnoddau Dynol y Strategaeth TGCh a Digidol drafft ar gyfer 2018-22. Gofynnwyd i Aelodau'r Pwyllgor drafod y fersiwn derfynol a chytuno arni gan wneud unrhyw argymhellion yr ystyrir sy'n angenrheidiol i'r Cabinet. Ar ôl ystyried y Strategaeth a'r wybodaeth a ddarparwyd, cytunwyd gan Aelodau'r Pwyllgor y dylid argymhell cymeradwyo'r Strategaeth Ddigidol a TGCh i'r Cabinet yn amodol ar ystyried rhai newidiadau y gwnaeth y Cabinet gytuno iddynt.

Rhoddodd Pennaeth y Gwasanaethau TGCh a Chwsmeriaid adroddiad ynglŷn â'r cynnydd a wnaed o ran trawsnewid y Gwasanaeth Cwsmeriaid Corfforaethol. Roedd yr Aelodau'n falch o nodi bod pobl wedi'u recriwtio ar gyfer 15 allan o'r 20 rôl Ymgynghorydd yn y Ganolfan Gyswllt yn ogystal â dwy rôl oruchwylio, a byddai recriwtio'r gweddill yn cael ei ystyried yn ystod prosiectau trawsnewid gwasanaethau pellach. Rhoddwyd gwybod i Aelodau'r Pwyllgor y byddai'r adnoddau staffio angenrheidiol ar gael yn y ganolfan gyswllt erbyn mis Ebrill 2018, pan fyddai'r gwasanaeth yn cael ei lansio'n gyhoeddus.

Hefyd, roedd yr Aelodau'n falch o gael gweld y system Rheoli Cysylltiadau Cwsmeriaid (yr oedd Cyngor Sir Ceredigion wedi'i chreu) ar waith.



CANLYNIAD A/NEU EFFAITH

Mae Canolfan y Gwasanaethau Cwsmeriaid (Clic) yn ei gwneud hi'n haws i bobl gael mynediad at wybodaeth a chynghor ynglŷn â Gwasanaethau'r Cyngor. Mae'n canolbwyntio ar symleiddio a chanoli'r ddarpariaeth bresennol o ran Gwasanaethau Cwsmeriaid drwy leihau nifer y canolfannau galwadau a gwasanaethau cwsmeriaid ar hyd a lled y sir, a hynny er mwyn sicrhau bod y Cyngor yn darparu gwasanaeth effeithlon, effeithiol a diwastraff.

Roedd yr Aelodau wedi argymhell mewn cyfarfod blaenorol y dylai'r Cabinet ailystyried a oedd angen Dirprwy Reolwr ar gyfer y Ganolfan Gyswllt a Rheolwr Gwasanaethau Cwsmeriaid. Roedd Aelodau'r Pwyllgor wedi awgrymu'n flaenorol y dylai Rheolwr Gwasanaethau Cwsmeriaid fod yn ddigon. Cytunodd y Cabinet â'r argymhelliad hwn a arweiniodd at arbediad o £39,677. Roedd hyn yn caniatáu i'r Swyddogion gynyddu gradd cyflog y Goruchwylydd Cyswllt Uniongyrchol i radd 9 yn hytrach na gradd 8 gan ledu'r bwlch rhwng Ymgynghorwyr y Ganolfan Gyswllt a'u Goruchwylwyr.

Rhoddwyd y wybodaeth ddiweddaraf am yr opsiynau i'r dyfodol ar gyfer gwasanaeth llyfrgell yn Llandysul. Roedd grŵp o ymgyrchwyr lleol wedi siarad mewn cyfarfodydd yn y gorffennol ac roeddent wedi pwysleisio eu bod yn dymuno cadw'r llyfrgell ar agor. Hefyd, ymwelodd yr Aelodau â'r Llyfrgell gan fynd ar daith o amgylch yr adeilad a siarad â defnyddwyr y llyfrgell er mwyn clywed eu barn ynglŷn â dyfodol y llyfrgell. Gwnaeth y Pwyllgor Trosolwg a Chraffu Adnoddau Corfforaethol argymhellion i'r Cabinet gan ofyn i'r swyddogion weithio gyda'r gymuned leol i archwilio i'r posibilrwydd o gael gwirfoddolwyr i redeg y llyfrgell. Derbyniodd y Cabinet yr argymhelliad.

CANLYNIAD A/NEU EFFAITH

Canlyniad hyn oedd mai gwirfoddolwyr fyddai'n rhedeg llyfrgell Llandysul yn y dyfodol ochr yn ochr â chefnogaeth gan Swyddogion Cyngor Sir Ceredigion ac y byddai cytundeb yn cael ei wneud â'r Cyngor. Ar ran Aelodau'r Pwyllgor, bu i'r Cadeirydd ddiolch i breswylwyr Llandysul am eu parodwrydd i ddarparu gwasanaeth

llyfrgell a fyddai'n cael ei gynnal gan wirfoddolwyr. Pwysleisiodd pa mor bwysig ydoedd bod y Cyngor yn gweithio gyda'r gwirfoddolwyr ac yn eu cynorthwyo gyda'u gwaith gan fod cefnogaeth broffesiynol yn hanfodol. Mynegodd y Cadeirydd ei foddhad o gael ychydig o newyddion cadarnhaol a nododd bwysigrwydd hybu a chynorthwyo cyfleoedd sy'n codi i gadw gwasanaethau yn ein cymunedau lle bo hynny'n bosib.

Gwahoddwyd y Tîm Cyfathrebu i ddarparu trosolwg o'r gwasanaeth fel y gallai'r Aelodau gael gwell dealltwriaeth o'r gwaith a'r hyn oedd wedi digwydd ers ailstrwythuro'r gwasanaeth. Mae'r Tîm Cyfathrebu (y Tîm) yn swyddogaeth gorfforaethol sy'n rhan o'r Gwasanaeth Cefnogi Polisi. Ers Gorffennaf 2014, mae'r Tîm wedi datblygu i'w gapasiti llawn o dri aelod o staff, gan gynnwys un Uwch Swyddog Cyfathrebu a dau Swyddog Cyfathrebu.

CANLYNIAD A/NEU EFFAITH

Mae'r Tîm yn cynorthwyo pob gwasanaeth i ddatblygu dulliau cyfathrebu rhagweithiol ar gyfer gwaith y Cyngor. Er mwyn sicrhau bod cyfathrebu o'r fath yn cael ei ddatblygu, mae angen gweithio mewn ffordd effeithlon a chlòs â'r holl feysydd gwasanaeth, gan sicrhau eu bod yn deall pwysigrwydd cyfathrebu effeithiol. Amcanion Cynllun Busnes y Tîm Cyfathrebu ar gyfer 2017-18 yw bod yn rhagweithiol a datblygu drwy gyfathrebu amserol, mewnol ac allanol; datblygu ymgyrchoedd gyda chymorth y meysydd gwasanaeth, a datblygu fideos i'w defnyddio ar y cyfryngau cymdeithasol.

Cynhaliwyd cyfarfod ar ddechrau 2018 i ystyried cyllideb ddrafft 2018/2019. Gofynnwyd i Aelodau'r Pwyllgor ystyried y cyllidebau, y pwysau o ran costau a'r arbedion a argymhellir (gan gynnwys y risg a aseswyd) a'r hyn sy'n ofynnol i'r meysydd gwasanaeth, sydd o fewn cylch gwaith y Pwyllgor Trosolwg a Chraffu, eu gwneud ar gyfer 2018/19. Os na fydd y Pwyllgor Trosolwg a Chraffu'n cytuno â'r argymhellion o ran arbedion (o fewn ei gylch gorchwyl) ar gyfer 2018/19, dylid argymhell dulliau eraill o arbed arian er ystyriaeth y Cabinet. Cyflwynwyd adroddiad adborth i'r Cabinet.

CANLYNIAD A/NEU EFFAITH

Ystyriwyd goblygiadau'r gyllideb drwy'r flwyddyn.

Ar ôl nifer o adroddiadau yn y wasg, penderfynodd y Cadeirydd ofyn am adroddiad ynglŷn â'r Cynllun Menter Cyllid Preifat (PFI) yn Ysgol Penweddig, Aberystwyth. Cyflwynodd y Swyddog Arweiniol Corfforaethol - Cyllid a Chaffael adroddiad.

Cafodd Aelodau'r Pwyllgor wybod fod y Cyngor wedi penderfynu dilyn trywydd Menter Cyllid Preifat ar gyfer datblygiad oedd gwir ei angen, sef adeilad newydd ar gyfer Ysgol Gyfun Penweddig a agorodd ym mis Rhagfyr 2000. Dyfarnwyd statws braenaru gan y Swyddfa Gymreig, penodwyd Bwrdd Prosiect a sefydlwyd Tîm Prosiect.

Penodwyd Ymgynghorwyr Ariannol a Chyfreithiol, rhoddwyd caniatâd cynllunio amlinellol ar gyfer y safle arfaethedig a phrynwyd tir ychwanegol.

Rhannwyd gwybodaeth ynghylch y contract, nodyn polisi - terfynu'n gynnar, Adolygiad Cylch Oes, Rheoli Perfformiad, Meincnodi, Defnydd Trydydd Parti, Diwedd y Cytundeb; a chrynodeb a chasgliadau. Diolchodd y Cadeirydd i'r Swyddog Arweiniol Corfforaethol Cyllid a Chaffael am ei adroddiad gan nodi iddo sylweddoli fod Mr Johnson wedi archwilio'r cynllun yn drwyadl ac ar ran Aelodau'r Pwyllgor, diolchodd iddo am ei waith.

Yna rhoddwyd cyfle i Mr Gwenallt Llwyd Ifan, Pennaeth Penweddig, a Mr Mark Rees, Cadeirydd y Llywodraethwyr, gyflwyno eu safbwyntiau gan gadw at Brococol Ymgysylltu â'r Cyhoedd Pwyllgorau Trosolwg a Chraffu Cyngor Sir Ceredigion.

Diolchodd y Cadeirydd i'r ddau am eu cyfraniad gwerthfawr i'r cyfarfod.

Ar ôl trafodaeth hir, cytunodd Aelodau'r Pwyllgor i gadarnhau nad oes angen unrhyw weithredu pellach mewn perthynas â Chynllun Menter Cyllid Preifat y Cyngor; yn amodol ar ystyried y canlynol:

- Archwilio cyfleoedd gyda'r contractwr ar gyfer rhannu incwm gyda'r ysgol a chael mwy o hyblygrwydd o ran defnydd trydydd parti;
- Dylai'r Pwyllgor Trosolwg a Chraffu Cymunedau sy'n Dysgu dderbyn adroddiad yn y dyfodol gyda gwybodaeth fanwl ynghylch effaith ariannol y Cynllun Menter Cyllid Preifat ar Ysgol Penweddig o'i chymharu ag Ysgolion Uwchradd eraill Cyngor Sir Ceredigion.

CANLYNIAD A/NEU EFFAITH

Diolchodd y Cadeirydd i Mr Stephen Johnson unwaith eto am ddarparu adroddiad cynhwysfawr iawn; ac i Mr Ifan a Mr Rees am eu cyfraniad gwerthfawr i'r cyfarfod. Hefyd, achubodd y Cadeirydd ar y cyfle i longyfarch Llywodraethwyr / Athrawon yr ysgol am barhau i gadw'r adeilad i safon uchel iawn. Cytunodd Aelodau'r Pwyllgor fod y cynllun ym Mhenweddig yn enghraifft ardderchog o Gynllun Menter Cyllid Preifat a gaiff ei redeg yn dda iawn. Dylai argymhelliad y Pwyllgor Craffu ynghylch archwilio cyfleoedd gyda'r contractwr ar gyfer rhannu incwm gyda'r ysgol a chael mwy o hyblygrwydd o ran defnydd trydydd parti roi ychydig o incwm ychwanegol i Ysgol Penweddig.

Cafodd y Pwyllgor adroddiad ynglŷn â Safle Cartref Gofal Preswyl Bodlondeb. Gofynnwyd i Aelodau'r Pwyllgor ystyried yr argymhelliad canlynol:

- a) Gwerthu'r tir ar y farchnad agored a mynd ati i asesu'r cynigion gan ddefnyddio matrices sy'n cynnwys y ffactorau canlynol:
 1. Cartref nyrsio ar gyfer yr Henoed Eiddil eu Meddwl
 2. Cartref nyrsio gyda gofal preswyl ar gyfer Dementia
 3. Llety ar gyfer pobl ifanc sydd angen Tai Cymdeithasol
- b) Rhannu'r gosodiadau a'r ffitiadau ymysg cartrefi eraill yr Awdurdod Lleol.

Ar ôl ystyried hyn, cytunodd Aelodau'r Pwyllgor y dylid argymhell bod y Cabinet yn cymeradwyo'r argymhelliad, yn amodol ar y canlynol:

- Dylid diogelu unrhyw arian cyfalaf a dderbynnir o waredu Cartref Preswyl Bodlondeb a'i fuddsoddi yn y rhaglen cyfalaf ar gyfer cartrefi preswyl y Cyngor.



CANLYNIAD A/NEU EFFAITH

Derbyniodd y Cabinet yr argymhelliad a chytunodd y dylid diogelu unrhyw arian cyfalaf a dderbynnir o waredu Cartref Preswyl Bodlondeb a'i fuddsoddi yn y rhaglen cyfalaf ar gyfer cartrefi preswyl y Cyngor. Cytunwyd y byddai'r canlynol yn cael eu blaenoriaethu:

1. Cartref nyrsio ar gyfer yr Henoed Eiddil eu Meddwl;
2. Cartref nyrsio gyda gofal preswyl ar gyfer Dementia;
3. Llety ar gyfer pobl ifanc sydd angen Tai Cymdeithasol.

Os na fyddai'r safle yn cael ei werthu'n llwyddiannus at y dibenion uchod, byddai cynigion yn cael eu hystyried am y safle heb gyfyngiadau.

Cyflwynodd Tîm y Gwasanaeth Adnoddau Dynol Gynllun y Gweithlu. Er mwyn datblygu cynllun ar gyfer 2017-2020 penderfynwyd y dylid cynnal ymarfer cynllunio ar gyfer y gweithlu a fyddai'n cynnwys yr anghenion a'r camau gweithredu sydd eu hangen i sicrhau bod gan y Cyngor y bobl iawn sydd â'r sgiliau cywir yn y llefydd iawn i gyflawni'r amcanion a osodwyd gan y Cyngor. Datblygwyd pecyn cymorth Cynllunio Strategol ar gyfer y gweithlu er mwyn cyflawni hyn. Roedd y pecyn hwn o gymorth i ddadansoddi'r gweithlu presennol a defnyddiwyd y dadansoddiad hwnnw wedyn i nodi'r gofynion, y sgiliau a'r cymwyseddau a fyddai eu hangen ar y gweithlu yn y dyfodol i ddarparu gwell gwasanaethau, gwasanaethau newydd neu wasanaethau gwahanol.



Yn ystod cyfnodau o newid, mae'n arbennig o bwysig nodi'r bobl, y wybodaeth, y sgiliau a'r ffyrdd o weithio sydd gennym, yn ogystal â'r hyn y bydd ei angen arnom yn y dyfodol. Os na wnawn ni hyn, ni fydd hyd yn oed y cynlluniau cyllid a busnes

mwyaf cynhwysfawr yn medru cyflawni'r newidiadau y mae'n ofynnol i'r Cyngor eu gwneud.

CANLYNIAD A/NEU EFFAITH

Heb y gweithlu iawn, mae'n annhebygol y bydd hyd yn oed y cynlluniau cyllid a busnes mwyaf cynhwysfawr yn arwain at y newidiadau mewn perfformiad y mae'n ofynnol i'r Cyngor eu cyflawni. Daw llawer iawn o welliannau o fewn awdurdod pan gaiff y bobl iawn sydd â'r wybodaeth, y sgiliau a'r ymddygiad iawn eu defnyddio'n briodol drwy'r strwythur. Mae cynllunio'r gweithlu yn ymwneud â sicrhau bod hynny'n digwydd. Yn fwy pwysig na dim, mae'n gwneud y cysylltiadau rhwng strategaethau busnes a chynlluniau pobl ar gyfer recriwtio a chadw, datblygu staff a hyfforddiant. Mae hefyd yn cynnig y cyfle i feddwl yn yr hirdymor ynglŷn â'r pwysau ar y gwasanaethau a'r anghenion at y dyfodol. Mae gan gynllunio'r gweithle rôl ganolog i'w chwarae wrth sicrhau gwell gwasanaethau ac mae'n bwysig wrth barhau i lwyddo yn yr hirdymor.

Cyflwynwyd polisi ynghylch rheoli ceisiadau a gyflwynwyd o dan Ddeddf Rhyddid Gwybodaeth 2000 a Rheoliadau Gwybodaeth Amgylcheddol 2004 gerbron Aelodau'r Pwyllgor. Cytunodd yr Aelodau i argymhell bod y Cabinet yn derbyn yr adroddiadau yn amodol ar wneud y newidiadau a awgrymwyd.

CANLYNIAD A/NEU EFFAITH

Sicrhau bod gan y Cyngor bolisiau cadarn a chyfredol ar waith fel y gall fodloni rhwymedigaethau statudol y ddeddfwriaeth.

Cynhaliodd y Pwyllgor un cyfarfod yn Llyfrgell Aberystwyth i ystyried Safonau'r Gymraeg a Gwasanaeth Cyfieithu'r Cyngor.

Yng nghyfarfod y Bwrdd Perfformiad Corfforaethol ym mis Ionawr 2018, yn rhan o'r diweddariad ynghylch chwarter 2, amlygwyd cyfieithu fel maes a oedd yn peri pryder o ran perfformiad a'r galw ar y gwasanaeth. O ganlyniad i hynny, gofynnodd Cadeirydd y Pwyllgor fod adroddiad llawn yn cael ei gyflwyno gerbron y Pwyllgor Trosolwg a Chraffu Adnoddau Corfforaethol. Yn ogystal, codwyd pryderon penodol yn ystod proses pennu'r gyllideb ynghylch y cyllid o £70,000 sydd ei angen ar gyfer yr adnodd ychwanegol er mwyn sicrhau y cydymffurfir â Safonau'r Gymraeg o fis Medi 2018 ymlaen.

Cyflwynodd y Swyddog Arweiniol Corfforaethol: Gwasanaethau Democrataidd, a'r Swyddog Polisi Iaith a Chydraddoldeb, wybodaeth ynghylch Safonau'r Gymraeg. Mae Mesur y Gymraeg (Cymru) (2011) wedi sefydlu statws swyddogol i'r Gymraeg yng Nghymru, yn ogystal â'r egwyddor gyffredinol na ddylai'r Gymraeg gael ei thrin yn llai ffafriol na'r Saesneg yng Nghymru. Cyflwynodd y Mesur fframwaith newydd er mwyn hyrwyddo'r defnydd o'r Gymraeg, sef Safonau'r Gymraeg.

Gwybodaeth Gefndir - *Yn dilyn cyfnod hir o ymgynghori a thrafod, gosododd Comisiynydd y Gymraeg Hysbysiad Cydymffurfio ar Gyngor Sir Ceredigion. Roedd yn ofynnol i'r Cyngor gydymffurfio yn gyntaf gyda'r Safonau ar 1 Ebrill 2016. Ym mis Mai 2016, cyflwynwyd yr Hysbysiad Cydymffurfio gerbron y Cabinet. Yn unol â'r*

'Weithdrefn Herio ac Apelio: Hysbysiadau Cydymffurfio', cyflwynodd yr Awdurdod her i Gomisiynydd y Gymraeg o ran Safon 34 a Safon 40:

Safon 34 - "Os byddwch yn arddangos unrhyw ddeunydd ysgrifenedig mewn cyfarfod yr ydych yn ei drefnu sy'n agored i'r cyhoedd, rhaid ichi sicrhau bod y deunydd hwnnw'n cael ei arddangos yn Gymraeg, a rhaid ichi beidio â thrin unrhyw destun Cymraeg yn llai ffafriol na'r testun Saesneg."

Safon 40 - "Rhaid i unrhyw ddogfennau at ddefnydd y cyhoedd yr ydych yn eu llunio gael eu llunio yn Gymraeg".

Mae'r ddwy Safon hyn yn cynnwys darparu dogfennau dwyieithog i bob Pwyllgor; gan gynnwys y Pwyllgorau Rheoli Datblygu, Trwyddedu ac Archwilio (mae'r dogfennau ar gyfer pob Pwyllgor arall eisoes ar gael yn ddwyieithog). Roedd her y Cyngor yn seiliedig ar oblygiadau ariannol cyfieithu'r dogfennau ychwanegol ac effaith hyn yn benodol ar berfformiad y Gwasanaeth Rheoli Datblygu a'i allu i gyrraedd targedau Llywodraeth Cymru.

Yn ystod y cyfnod adrodd blaenorol, roedd papur wedi'i gyflwyno i'r Cabinet i ystyried penderfyniad Comisiynydd y Gymraeg. Yn y papur hwn, amlinellwyd i'r Aelodau Etholedig yr adnoddau ychwanegol byddai eu hangen i fodloni'r safonau, ac roedd yn cynnwys 3 opsiwn a oedd ar gael i'w dilyn.

Roedd gan yr Awdurdod dri opsiwn yn sgil Hysbysiad Cydymffurfio diweddaraf Comisiynydd y Gymraeg sef:

- 1. Gall y Cyngor dderbyn penderfyniad Comisiynydd y Gymraeg a datblygu Cynllun Gweithredu i fodloni'r gofyniad erbyn Medi 2017 a Medi 2018. Nodwyd y byddai angen adnoddau ychwanegol pe dewiswyd yr opsiwn hwn;*
- 2. Gall y Cyngor apelio i Dribiwnlys y Gymraeg yn erbyn penderfyniad y Comisiynydd os ydyw'n teimlo ei fod yn afresymol neu anghymesur. Daw'r Hysbysiad Cydymffurfio i rym 28 diwrnod o ddyddiad y llythyr os nad oes apêl wedi'i chyflwyno i Dribiwnlys y Gymraeg.*
- 3. Gall y Cyngor dderbyn rhai elfennau o benderfyniad Comisiynydd y Gymraeg ynghylch y Pwyllgor Trwyddedu a'r Pwyllgor Archwilio a datblygu Cynllun Gweithredu i fodloni'r gofyniad erbyn y dyddiadau gweithredu; ond gallai apelio i Dribiwnlys y Gymraeg yn erbyn y penderfyniad ynghylch y Pwyllgor Rheoli Datblygu oherwydd y goblygiadau ariannol a llywodraethu.*

Roedd penderfyniad y Cabinet fel a ganlyn:

C125 Hysbysiad Cydymffurfio Comisiynydd y Gymraeg (Gosodir Safonau'r Gymraeg ar Gyngor Sir Ceredigion yn unol â gofyniad Mesur y Gymraeg (Cymru) 2011).

- 1. Derbyn penderfyniad Comisiynydd y Gymraeg a datblygu Cynllun Gweithredu i gyflawni'r gofyniad erbyn Medi 2017 a Medi 2018 yn eu tro. Bydd angen adnoddau ychwanegol yn 2018/19 i weithredu'r penderfyniad.*

Rheswm dros y penderfyniad:-

Er mwyn sicrhau cydymffurfiaeth â'r ddyletswydd Statudol yn unol â Mesur y Gymraeg (Cymru) 2011.

Bu i Aelodau'r Pwyllgor gydnabod bod angen aelodau ychwanegol o staff i gynorthwyo â Safonau'r Gymraeg a bod y broses recriwtio ar y gweill.

CANLYNIAD A/NEU EFFAITH

Nododd y Pwyllgor Trosolwg a Chraffu Adnoddau Corfforaethol y risg o beidio â chydymffurfio â gofynion yr Hysbysiad Cydymffurfio. Gallai Comisiynydd y Gymraeg gychwyn ar y weithdrefn ymchwilio statudol a gallai'r Cyngor wynebu cosb sifil o hyd at £5,000.

Ar ôl ystyried yr adroddiad, cytunodd yr Aelodau i argymhell y dylai'r Cabinet:

- Atgoffa ac annog Swyddogion i ysgrifennu adroddiadau clir a chryno gan ddewis eu geiriau'n bwrpasol, ysgrifennu brawddegau yn ofalus a defnyddio gramadeg cywir. Trwy ysgrifennu'n glir a chryno, bydd Swyddogion yn mynd yn syth i'r pwynt mewn modd sy'n hawdd i'r gynulleidfa ei ddeall. Dylai hyn arwain at adroddiadau byrrach i'w cyfieithu.

Ymweliad

Bu aelodau'r Pwyllgor ar daith o amgylch Llyfrgell y Dref, Aberystwyth, yr Archifau ac Amgueddfa Ceredigion. Teimlai'r Aelodau fod yr ymweliad yn hynod fuddiol ac yn ddiddorol iawn.



Pwyllgor Trosolwg a Chraffu Cymunedau Iachach

Cyfarfu'r Pwyllgor Trosolwg a Chraffu Cymunedau Iachach ar ddeuddeg achlysur gwahanol yn ystod blwyddyn 2017/2018.



Materion allweddol a ystyriwyd

Ar ddechrau blwyddyn y Cyngor, ystyriwyd datblygiad y Flaenraglen Waith Trosolwg a Chraffu ar gyfer 2017/2018. Cafodd y Flaenraglen Waith ei monitro a'i diweddarau ym mhob un o gyfarfodydd y Pwyllgor fel eitem sefydlog ar bob agenda.

Cyfarfu Aelodau'r Pwyllgor ym mis Mehefin 2017 i ystyried dyfodol darpariaeth Cartref Gofal Preswyl Bodlondeb, Aberystwyth. Bu Aelodau'r Pwyllgor Trosolwg a Chraffu Cymunedau Iachach yn rhan o'r broses hon o'r dechrau a chyflwynwyd adroddiadau rheolaidd i'r Pwyllgor. Ymwelodd y Cadeirydd, yr Is-gadeirydd ynghyd â swyddogion â dau Gynllun Tai Gofal Ychwanegol yng ngogledd Cymru. Un o'r rhain oedd Hafan Gwydir, Cynllun Tai Gofal Ychwanegol yn Llanrwst.

Gwybodaeth Gefndir - Cymeradwyodd Cabinet y Cyngor Sir Strategaeth Gwasanaethau Cymdeithasol Ceredigion ar gyfer Pobl Hŷn 2014 ddechrau 2014. Cafodd Housing Research Ltd eu comisiynu fis Gorffennaf 2014 i gynnal adolygiad annibynnol o'r ddarpariaeth yn y cartrefi gofal sydd gan y Cyngor ar gyfer pobl hŷn yn y Sir. Ar 2 Rhagfyr 2014 ystyriwyd canfyddiadau'r adolygiad annibynnol a oedd yn cynnwys dadansoddiad o'r cartrefi gofal presennol a'r ddarpariaeth o ran tai arbenigol. Ystyriwyd hefyd yr heriau sydd o ran bod y boblogaeth yn heneiddio a pa ddarpariaeth sydd ei hangen at y dyfodol. Cymeradwyodd y Cabinet yr argymhelliad i ymgynghori ynglŷn â nifer o ddulliau a chynigion gwahanol ar gyfer dyfodol darpariaeth gofal preswyl Ceredigion. Yng nghyfarfod llawn y Cyngor ar 2 Medi 2015, cytunwyd y dylid cymeradwyo penderfyniad y Cabinet 28 Gorffennaf 2015: "Trosglwyddo'r cartref fel busnes gweithredol i ddarparwr preifat i ddiwallu'r angen

am ofal nyrsio / nyrsio dementia (Opsiw 1); a chymeradwyo Opsiw 2 os na fydd Opsiw 1 yn bosibl, sef cynnal astudiaeth dichonolrwydd ynghylch creu cyfleuster iechyd meddwl integredig i'w redeg ar y cyd â Bwrdd Iechyd Hywel Dda, gan ddarparu model gofal cydweithredol i gefnogi pobl sydd â phroblemau iechyd meddwl yn oedolion ac yn hŷn, a fydd yn cynnwys darparu cymorth mewn argyfwng ac opsiynau mwy tymor hir ar gyfer pobl sydd â dementia.” Aeth y gwasanaeth i'r afael ag Opsiw 1.

Yn y cyfarfod ym mis Mehefin 2017, gofynnwyd i'r Aelodau ystyried a chymeradwyo'r argymhellion canlynol:

- Dirprwyo awdurdod i'r Cyfarwyddwr Gofal, Amddiffyn a Ffordd o Fyw gynnal ymgynghoriad ynglŷn â chau Bodlondeb ar y cyd ag Aelod Cabinet y Gwasanaethau Cymdeithasol a Thai;
- Cytuno ar uchafswm o wyth wythnos ar gyfer yr ymgynghoriad â'r preswylwyr, y teuluoedd a'r rhanddeiliaid allweddol ynghylch y cynnig a'i ddwyn gerbron y Pwyllgor Craffu cyn gwneud yr argymhelliad terfynol ac i'r Cabinet ar gyfer penderfyniad terfynol;
- Ni fydd neb yn cael ei dderbyn i Fodlondeb o hyn allan.
- Comisiynu Eiriolwyr Annibynnol ac Eiriolwyr Galluedd Meddyliol Annibynnol i sicrhau bod llais a barn y preswylwyr yn cael eu clywed drwy gydol y broses.
- Nodi y caiff arfarniad llawn o'r adeilad a'r safle ei gomisiynu er mwyn ystyried yr opsiynau ar gyfer ei waredu.

Yn ystod y drafodaeth, roedd rhai Aelodau yn anghytuno â hyd yr ymgynghoriad a bu iddynt gynnig ymgynghoriad o 12 wythnos yn hytrach nag 8 wythnos. Cytunwyd y dylid diweddarau'r ddau Aelod lleol yn gyson. Nodwyd yn yr adolygiad y byddai angen 90 ystafell mewn un Cartref Gofal er mwyn iddo fod yn ddichonadwy. Er mwyn adnewyddu Bodlondeb, byddai angen swm hwy na £3m er mwyn creu cartref 30 ystafell wely. Byddai adeilad newydd sbon o 50 ystafell oddeutu'r un pris i'w adeiladu os byddai'n cael ei adeiladu ar dir y Cyngor.

Cytunodd Aelodau'r Pwyllgor y byddai'n fuddiol iddynt gynnal ymweliad safle â Bodlondeb yn ystod y cyfnod ymgynghori.

CANLYNIAD A/NEU EFFAITH

Pan ystyriwyd yr adroddiad hwn, roedd 13 o breswylwyr yng nghartref Bodlondeb - 11 yn barhaol a 2 dros dro. Dim ond 26 o welyau oedd wedi eu cofrestru gydag Arolygiaeth Gofal Cymru oherwydd doedd y gweddill ddim yn cydymffurfio â'r safon gofal presennol sy'n ymwneud â maint ystafelloedd. Roedd y cartref yn gwneud colled ariannol sylweddol o ryw £395,460 y flwyddyn. Yr wythnos: 13 o welyau x £585 = £7,605.00. Gallai Bodlondeb gynnig Gofal Dydd ar gyfer 4-5 o bobl, ac roedd un person yn cael gofal dydd ddwywaith yr wythnos.

Cytunodd y Cabinet ag argymhellion y Pwyllgor a chafodd y cyfnod ymgynghori ei ymestyn o 8 wythnos i 12 wythnos. Yn ystod y cyfnod ymgynghori, aeth yr Aelodau

ar ymweliad safle â Bodlondeb. Yn ystod yr ymweliad, nododd yr Aelodau ei bod yn ymddangos fel petai dim digon o gynnal a chadw wedi'i wneud ac roeddent yn teimlo efallai mai dyma oedd y rheswm fod yr adeilad wedi dirywio'n fawr dros y blynyddoedd. Cydnabuwyd nad oedd nifer o'r ystafelloedd bellach yn cyd-fynd â'r maint yr oedd y rheoliadau yn ei bennu a bod Bodlondeb yn ariannol fregus. Hyd yn oed pe byddai'r adeilad yn cael ei ddatblygu'n sylweddol, ni fyddai'n cydymffurfio â safonau Rheoleiddio ac Arolygu Deddf Gofal Cymdeithasol Cymru 2016 oherwydd ei leoliad cyfyng.

Yn ystod cyfarfod y Pwyllgor Trosolwg a Chraffu Cymunedau Iachach ar 19 Hydref 2017, gofynnwyd i'r Aelodau ystyried yr argymhellion canlynol ynglŷn â'r ddarpariaeth at y dyfodol yng Nghartref Gofal Preswyl Bodlondeb, ar ôl y cyfnod ymgynghori o ddeuddeg wythnos, a'u hargymell i'r Cabinet:

- **Rhoi'r gorau i ddarparu gofal preswyl a'r holl wasanaethau eraill ym Modlondeb:**
 - a) **Ar unwaith:**
 - neu*
 - b) Erbyn 31 Mawrth 2018.**

Rhodddwyd y cyfle i bedwar aelod o'r cyhoedd a oedd wedi gofyn am gael siarad i gyflwyno eu barn gan gadw at y Protocol Ymgysylltu â'r Cyhoedd Trosolwg a Chraffu. Ar ôl hynny, rhoddodd y Cyfarwyddwr Strategol, Gofal Amddiffyn a Ffordd o Fyw esboniad manwl ynglŷn â'r rhesymau dros yr argymhelliad.

Cafodd y penderfyniad ei alw i mewn a chynhaliwyd cyfarfod arall o'r Pwyllgor ar 20 Tachwedd 2017. Roedd y rheswm dros alw'r penderfyniad i mewn fel a ganlyn: "ni ddylai "Bodlondeb" gau hyd nes ac oni bai y bydd cyfleuster priodol ar gyfer gofal preswyl i'r cyhoedd ar gael yn ardal Aberystwyth er mwyn sicrhau bod gofal preswyl yn cael ei ddarparu'n barhaus ac yn ddi-dor yn ardal Aberystwyth, fel y mae "Bodlondeb" wedi'i ddarparu ers dros 50 mlynedd." Roedd yr Aelodau wnaeth alw'r penderfyniad i mewn yn teimlo fod y penderfyniad mor bwysig a phellgyrhaeddol y dylai pob aelod o'r Cyngor llawn gael y cyfle i drafod. Cynigiodd dau o'r cynghorwyr y dylid cyfeirio'r mater at y Cyngor (Cynnig 1). Cynigiwyd hefyd y dylid cadarnhau penderfyniad y Cabinet a'i roi ar waith (Cynnig 2). Cafodd hyn ei eilio.

Cynigiwyd a chytunwyd y dylid cymryd pleidlais gofnodedig ar y cynnig y dylai'r mater gael ei gyfeirio at y Cyngor. O blaid = 7, Yn erbyn = 9, Ymatal= 0. Bu i'r Swyddog Monitro ddatgan na fu i gynnig 1 lwyddo.

Cafwyd pleidlais gofnodedig wedyn ynglŷn â Chynnig 2.

iv) Rhoi'r gorau i ddarparu gofal preswyl a'r holl wasanaethau eraill ym Modlondeb erbyn 31 Mawrth 2018;

(iii) Ni fydd neb yn cael ei dderbyn yn barhaol i gartref Bodlondeb o ddyddiad y penderfyniad terfynol hyd nes y bydd y ddarpariaeth gofal preswyl yn dod i ben.

O blaid = 9, Yn erbyn = 7, Ymatal= 0

Bu i'r Swyddog Monitro ddatgan bod y cynnig wedi llwyddo. Ychwanegodd y byddai penderfyniad y Cabinet yn cael ei roi ar waith ar unwaith a bod y broses galw i mewn bellach wedi dod i ben.

CANLYNIAD A/NEU EFFAITH

Roedd yr Aelodau wedi gofyn paham nad oedd opsiwn y Tîm Adnoddau Iechyd Meddwl Cymunedol bellach yn opsiwn. Roedd Bwrdd Iechyd Prifysgol Hywel Dda wedi cadarnhau nad oedd ganddynt ddi-ddordeb mwyach mewn defnyddio Bodlondeb at y diben hwnnw.

Daeth cynrychiolwyr Grŵp Gweithredol Iechyd, Gofal Cymdeithasol a Lles Bwrdd Gwasanaethau Cyhoeddus Ceredigion i un o'r cyfarfodydd i roi gwybodaeth fanwl i'r Aelodau am y cynnydd a wnaed / y blaenoriaethau a nodwyd yng Nghynllun Integredig Sengl 'Ceredigion i Bawb'. Hefyd, amlinellwyd y modd y byddai'r gwaith yn cael ei wneud yn y dyfodol wrth roi'r Cynllun Llesiant ar waith, yn unol â gofynion Deddf Llesiant Cenedlaethau'r Dyfodol.

Ar ôl ystyried yr adroddiad, gwnaed yr awgrymiadau canlynol i'r Cabinet:

- dylai'r pwyslais yn y dyfodol fod ar gymryd camau ataliol yn hytrach nag ar ymateb yn adweithiol i sefyllfaoedd sy'n codi;
- dylai rhestr o'r holl grantiau sydd ar gael ar gyfer y gwasanaethau a amlinellir yn yr adroddiad gael ei chasglu ynghyd a'i dosbarthu i'r Cynghorau Tref a Chymuned;
- dylai'r Swyddogion gyfrannu'n sylweddol at brosesau'r Cynllun Datblygu Lleol yn y dyfodol.
- gall yr ansicrwydd ynghylch rhai ffynonellau cyllid allanol (megis yr hyn a ddaw o Lywodraeth Cymru a'r grantiau rhanbarthol a ddyrennir) a'r ffaith bod llawer o'r ffrydiau ariannu yn cael eu gweithredu ar sail flynyddol, gael effaith andwyol ar sefydlogrwydd a chynaliadwyedd rhaglenni gwaith (e.e. recriwtio a chadw staff, cyflawni targedau, gwerthuso mewn modd effeithiol, ac ati). Byddai'n ddymunol pe bai'r cyllid grant a'r cyllid ar gyfer rhaglenni yn cael eu gosod am gyfnod o dair blynedd yn hytrach na'u gosod bob blwyddyn.
- bod Aelodau'r Pwyllgor Trosolwg a Chraffu Cymunedau Iachach yn nodi'r gwaith parhaus a wneir i sicrhau gwelliannau yn y gwasanaethau iechyd, gofal cymdeithasol a lles a bod y gwelliannau hyn wedi eu cynnwys yn y Cynllun Integredig Sengl;
- er mwyn darparu mwy o sefydlogrwydd a gwydnwch wrth gynllunio gwasanaethau, dylid gosod y cyllid grant a'r cyllid ar gyfer rhaglenni am gyfnod o dair blynedd, lle bynnag y bo hynny'n bosibl, yn hytrach nag ar sail gyllidebol flynyddol. O gofio'r nifer a'r math o raglenni a gefnogir gan grantiau blynyddol penodol, mae'r Aelodau'n ystyried ei bod yn briodol i'r pryder hwn gael ei gynnwys ar y Gofrestr Risgiau Corfforaethol.

Cyflwynwyd Protocol Cyfarwyddwr Statudol y Gwasanaethau Cymdeithasol gerbron y Pwyllgor er mwyn argymhell i'r Cyngor ei fabwysiadu a'i roi wedyn yng Nghyfansoddiad y Cyngor. Cytunodd y Pwyllgor argymhell y canlynol i'r Cabinet:

- Mae'r ddogfen yn cyfeirio at Bennaeth y Gwasanaeth Cyflogedig a gaiff ei adnabod hefyd fel y Prif Weithredwr. Bu i'r Aelodau argymhell y dylid cyfeirio at hyn yn y ddogfen;
- Mae tudalen 3 y Protocol yn cyfeirio at swyddogaeth hanfodol Cyfarwyddwr y Gwasanaethau Cymdeithasol o ran rhoi'r arweiniad strategol sy'n ofynnol er mwyn darparu gwasanaethau gofal a chymorth, gan gynnwys:
 1. **Yr angen** i ganolbwyntio ar bobl a'u galluogi i godi llais am y modd y caiff gwasanaethau eu dylunio a'u darparu ar eu cyfer, a'u cynorthwyo i gyflawni'r canlyniadau sy'n bwysig iddynt;
Awgrymodd yr Aelodau y dylid defnyddio'r gair '**rhaid**' yn hytrach nag '**angen**'.
- Mae tudalen 17 y Protocol yn sôn am sicrhau y gweithredir y protocol yn effeithiol ac mae'r geiriad fel a ganlyn:
"Mae'n rhaid ystyried a weithredir y Protocol yn effeithiol **yn rheolaidd** mewn cyfarfodydd rhwng Cyfarwyddwr y Gwasanaethau Cymdeithasol a Phennaeth y Gwasanaeth Cyflogedig, ac mae'n rhaid cynnal Adolygiad ffurfiol bob blwyddyn."
Teimlai'r Aelodau nad oedd y geiriau "**yn rheolaidd**" yn ddigon cryf ac felly argymhellwyd y dylai ddarllen fel a ganlyn "**yn rheolaidd, neu fel y bo'n briodol**";

CANLYNIAD A/NEU EFFAITH

Sicrhau bod swyddogaethau a chyfrifoldebau Cyfarwyddwr Statudol Gwasanaethau Cymdeithasol, fel y nodwyd yn y Cod Ymddygiad yn glir. Cytunodd y Cabinet â'r newidiadau a awgrymwyd. Cytunwyd y byddai'r Pwyllgor Trosolwg a Chraffu Cymunedau lachach yn ychwanegu cais at y Flaenraglen Waith am adroddiadau diweddarau gan Gyfarwyddwr Strategol Gofal Amddiffyn a Ffordd o Fyw ynglŷn ag unrhyw oblygiadau o ran Adnoddau a'r Gyllideb pan ystyrir bod angen gwneud hynny.

Ystyriodd y Pwyllgor nifer o bolisiâu cyn i'r Cabinet a'r Cyngor Llawn gytuno arnynt gan gynnwys;

- Y Polisi Dosbarthu Ffilmiau;
- Y Polisi ynghylch Delwyr Metel Sgrap;
- Y Polisi Gorfodi Corfforaethol;
- Y Polisi ynghylch mabwysiadu is-ddeddfau sy'n ymwneud â Masnachu ar y Stryd
- Y Polisi ynghylch darparu cyfleusterau glanweithdra / toiledau at ddefnydd y cyhoedd;
- Y Polisi ynghylch Casglu ar y Stryd a Chasglu o Ddrws i Ddrws ynghyd â mabwysiadu'r Rheoliadau Lleol.
- Y Strategaeth Dai, sy'n esbonio gweledigaeth a chynlluniau Ceredigion ar gyfer tai'r sir yn y pum mlynedd nesaf.

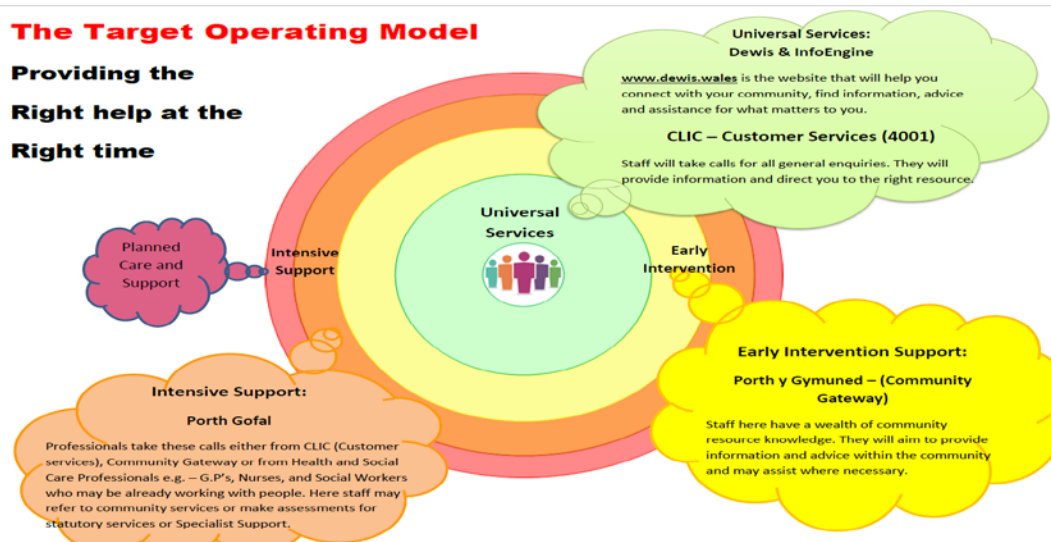
CANLYNIAD A/NEU EFFAITH

Mae polisiâu yn darparu eglurder i'r darllenydd wrth ddelio â materion sy'n ymwneud ag atebolrwydd neu weithgareddau sy'n hollbwysig megis iechyd a diogelwch, rhwymedigaethau cyfreithiol, gofynion rheoleiddio neu faterion a allai arwain at ganlyniadau difrifol.

Rhannwyd gwybodaeth ynglŷn â Thrawsnewid Gofal Cymdeithasol: Dewis a Phorth y Gymuned ag Aelodau'r Pwyllgor. Roedd y Gwasanaeth Gofal Cymdeithasol a'i bartneriaid (lechyd a'r Gwasanaethau Ffordd o Fyw yn fwyaf penodol) wedi datblygu cynllun ar gyfer ymgynghori ehangach. Diben hyn oedd esbonio sut y byddai'r Gwasanaeth Gofal Cymdeithasol, ac yn eu tro y Gwasanaethau Ffordd o Fyw drwyddi draw, yn bodloni'r gofynion o ran cymorth cyffredinol, ymyrraeth gynnar a chefnogaeth ddwys.

Yn unol â'r penderfyniad hwnnw, tynnodd yr adroddiad hwn sylw at y cynnydd a wnaed o ran datblygu prosesau ac amrywiol agweddau ar y model newydd hwn. Roedd y pum maes pennaf o ran cyfleoedd wedi'u cynnwys yn y gwaith a wnaed gan y tîm trawsnewid. Mae'r pum maes hyn fel a ganlyn:

1. 'Helpu pobl i helpu'u hunain'
2. Rhesymoli asesiadau a newid eu ffocws
3. Meithrin cydberthnasau strategol â phartneriaid allweddol
4. Gwneud y mwyaf o wasanaethau / adnoddau cymunedol
5. Canolbwyntio ar y 'galluogwyr' a fydd yn helpu staff i gyflawni mwy gyda llai o gyllid, gan gynnwys meithrin gallu pobl, gwella prosesau busnes a sicrhau bod systemau newydd yn gweithio cystal ag y gallent.



CANLYNIAD A/NEU EFFAITH

Bu Trawsnewid Gofal Cymdeithasol yn amcan Corfforaethol ers nifer o flynyddoedd. Mae nifer o bethau yn ysgogi'r newid. Un o'r pethau hyn yn benodol yw'r heriau ariannol sy'n wynebu gwariant y Gwasanaethau Gofal Cymdeithasol a'r Awdurdod Lleol yn ehangach. Mae Deddf Gwasanaethau Cymdeithasol a Llesiant 2014 yn rhoi cyfarwyddyd clir a chadarnhaol ynghylch yr angen i'r model ar gyfer darparu gwasanaethau ganolbwyntio ar fesurau atal ac ymyrryd yn fuan. Byddai datblygu Porth y Gymuned yn caniatáu i'r gwasanaethau gofal cymdeithasol ddod yn gynaliadwy gan reoli'r galw drwy hunanwasanaeth a'r gwasanaethau yn y trydydd sector. Byddai Dewis yn darparu cyfeiriadur cynaliadwy ar gyfer pob sector. Byddai'r gwaith hwn yn golygu cydgynhyrchu â'r trydydd sector a chydweithio â Bwrdd Iechyd

Prifysgol Hywel Dda. Bydd gwaith hefyd yn cael ei wneud gyda Theuluoedd yn Gyntaf / Dechrau'n Deg / Gwasanaeth Gwybodaeth i Deuluoedd / gwasanaethau Cefnogi Pobl ac uned y gofawyr i sicrhau gwasanaeth atal integredig ynghyd â threfn gliriach sy'n canolbwyntio ar y cwsmer. Byddai Dewis yn caniatáu i wasanaethau ymwneud â'r rhanddeiliaid a'r defnyddwyr gwasanaeth mewn siop un stop ar gyfer gwybodaeth, cymorth a chyngor.

Rhannwyd adroddiad ynglŷn â Chanlyniadau Addysgol Plant sy'n Derbyn Gofal â'r Aelodau er mwyn monitro cynnydd Plant sy'n Derbyn Gofal.

CANLYNIAD A/NEU EFFAITH

Cyflwynwyd adroddiadau blynyddol am ganlyniadau addysgol i'r Pwyllgor Trosolwg a Chraffu Cymunedau Iachach fel rhan o'r archwiliad parhaus o'r pwnc er mwyn sicrhau bod yr Awdurdod Lleol yn cyflawni ei ddyletswyddau fel Rhiant Corfforaethol. Mae'r adroddiadau'n cynnwys safonau a thargedau cenedlaethol a lleol a ddefnyddir i fesur canlyniadau ar gyfer plant sy'n derbyn gofal a phlant sydd wedi gadael gofal. Roedd perfformiad disgyblion Ceredigion yn ystod 2016/2017 yn parhau'n gymharol gyson â'r blynyddoedd blaenorol. Roedd ychydig o feysydd lle ceir tangyflawni ac roedd y maes gwasanaeth perthnasol yn mynd i'r afael â hwy. Mae nifer y Plant sy'n Derbyn Gofal sy'n cyrraedd Ceredigion ynghanol y flwyddyn yn parhau i fod yn fater sy'n achosi pryder ac mae angen monitro hyn.

Cynhaliwyd gweithdai drwy'r cyfnod adrodd ynglŷn â Thrawsnewid Gwasanaethau Iechyd Meddwl lle cafodd swyddogion Bwrdd Iechyd Prifysgol Hywel Dda y cyfle ar y cyd â Swyddogion yr Awdurdod Lleol i glywed barn a safbwyntiau'r Aelodau am yr opsiynau a awgrymwyd ar gyfer Trawsnewid Gwasanaethau Iechyd Meddwl. Ar ôl yr ymgynghoriad, daeth y Swyddogion gerbron y Pwyllgor Trosolwg a Chraffu Cymunedau Iachach i ddiweddarau'r Aelodau ynglŷn â'r canlyniadau a'r argymhellion yn dilyn yr ymgynghoriad ynglŷn â thrawsnewid ar draws ardal Hywel Dda.

CANLYNIAD A/NEU EFFAITH

Bu'r Grŵp Rhaglen yn cydweithio dros y ddwy flynedd diwethaf i ystyried yr heriau a'r cyfleoedd sy'n gysylltiedig â bodloni anghenion pobl leol o ran iechyd meddwl. Mae'r rhaglen i Drawsnewid y Gwasanaethau Iechyd Meddwl wedi bod yn agored iawn i gyd-gynhyrchu, a chynnwys pobl pob cam o'r ffordd. Mae'r grŵp rhaglen wedi annog a chefnogi'r holl randdeiliaid i gymryd rhan yn y drefn ymgysylltu ac ymgynghori, ac mae'r adroddiad yn cynnwys tystiolaeth bendant o hynny. Mae'r cynnig i ail-lunio'r gwasanaeth yn canolbwyntio ar ddarparu gwasanaethau'n gynt ac ar yr adeg iawn, fel nad oes cymaint o angen am ymyriadau a chymorth mwy dwys. Drwy gynorthwyo pobl yn lleol ac yn eu cymunedau, bydd modd cynnwys teuluoedd a gofawyr wrth ystyried sut i ddarparu gofal a chymorth.

Canlyniadau a ddymunir:

- Gwasanaeth sydd ar gael i bawb 24 y dydd fel y gall yr unigolyn y mae angen help arno, neu ei gefnogwyr, gerdded i mewn i ganolfan iechyd meddwl unrhyw bryd a sefydlu perthynas ddiogel er mwyn trafod anghenion a chytuno ar gymorth uniongyrchol.

- Dim rhestrau aros - byddai'r apwyntiad cyntaf yn cael ei gynnal ymhen 24 awr, a chyfarfodydd wedi'u cynllunio, sy'n cytuno ar y cymorth a'r driniaeth angenrheidiol, yn dilyn.
- Symud i ffwrdd o aros yn yr ysbyty a thriniaeth, i letygarwch ac 'amser allan' fel bod canolfannau iechyd meddwl yn gallu darparu lletygarwch dros nos, o un noson i nifer o wythnosau, er mwyn mynd i'r afael ag argyfyngau yn ystod cyfnodau pan fo mwy o angen amddiffyn a/neu er mwyn cefnogi anghenion y teulu pan nad mynd i'r ysbyty yw'r opsiwn gorau.
- Cynnig diwrnodau 'amser allan' a chyfleoedd er mwyn darparu opsiynau ar gyfer gwasanaethau dydd therapiwtig i'r unigolyn fel ei fod yn gallu cael y gofal a'r gefnogaeth angenrheidiol, a hynny am ychydig oriau neu am ddiwrnod cyfan.

Ar 2 Chwefror 2018, trefnwyd cyfarfod hanner diwrnod i ystyried cyllideb ddrafft 2018/2019.

Gofynnwyd i Aelodau'r Pwyllgor ystyried y cyllidebau, y pwysau o ran costau a'r arbedion a argymhellir (gan gynnwys y risg a aseswyd) a'r hyn sy'n ofynnol i'r meysydd gwasanaeth, sydd o fewn cylch gwaith y Pwyllgor Trosolwg a Chraffu, eu gwneud ar gyfer 2018/19.

Cyflwynwyd adroddiad adborth i'r Cabinet.

CANLYNIAD A/NEU EFFAITH

Ystyriwyd y broses o bennu'r gyllideb ar ddechrau 2018. Serch hynny, roedd goblygiadau'r gyllideb yn cael eu hystyried drwy'r flwyddyn.

Galwyd i mewn penderfyniad y Cabinet ynglŷn â Ffioedd a Chostau, C187 - Costau Prydau yn y Cartref - £7.

Cafodd y penderfyniad ei alw i mewn gan 3 aelod o'r Pwyllgor am y rhesymau canlynol:

- Er mwyn adolygu'r ffi ar gyfer Pryd ar Glud yng Ngheredigion. Cynnig bod y ffi yn aros ar £6 ar gyfer y flwyddyn 2018-2019. Er mwyn adolygu penderfyniad y Cabinet a gynhaliwyd ar 13/2/2018.
Rhesymau:
 - a) Ni all pobl oedrannus sydd angen Pryd ar Glud 7 niwrnod yr wythnos fforddio'r costau gan fod y Lwfans Gweini yn £83 yr wythnos, Credyd Pensiwn (sy'n golygu cynilon isel) ac mae llawer wedi colli Lwfans Byw i'r Anabl a nawr y Lwfans Taliad Annibyniaeth Personol.
 - b) Y farn feddygol yw bod cael pryd o fwyd cynnes bob dydd yn effeithiol iawn ar gyfer cynnal lefel iechyd yr henoed a'u llesiant.
 - c) Bydd Pryd ar Glud yn arbed y costau ynghlwm wrth roi amser ychwanegol i ofalwyr goginio pryd.



Cafwyd pleidlais gofnodedig. Roedd 8 yn cytuno â phenderfyniad y Cabinet, 3 yn erbyn a 2 wedi ymatal ac felly roedd penderfyniad y Cabinet C187(i) h yn sefyll a chafod ei weithredu ar unwaith.

CANLYNIAD A/NEU EFFAITH

Roedd nifer y bobl sy'n derbyn Prydau yn y Cartref wedi disgyn yn sylweddol yn y blynyddoedd diwethaf ac nid oedd y gwasanaeth yn gosteffeithiol. Roedd hefyd pryderon y byddai'r henoed o bosib yn mynd heb fwyd arall neu'n peidio â gwresogi eu cartrefi i'r un graddau er mwyn medru fforddio'r cynnydd yn y pris. Nodwyd yn dilyn cynnal asesiadau ar y rheiny a gaiff eu cyfeirio at y Gwasanaethau Cymdeithasol, er y cyflawnir eu hanghenion, ei bod yn bosib na fyddai hyn yn cynnwys darparu gwasanaeth Prydau yn y Cartref. Hyd yn oed os byddant yn cael cynnig y gwasanaeth, bydd rhai yn ei wrthod a bydd y Gwasanaethau Cymdeithasol wedyn yn gweithio gyda hwy er mwyn sicrhau y cyflawnir eu hanghenion o ran maeth mewn dulliau eraill.

Sefydlwyd Grŵp Gorchwyl a Gorffen i ymchwilio i dipio anghyfreithlon yn dilyn adroddiadau o gynnydd yn yr achosion o dipio anghyfreithlon mewn ardaloedd penodol yn y Sir. Cyfarfu Aelodau'r grŵp â'r swyddogion ar ddau achlysur gwahanol. Yn ystod y cyfarfodydd hynny, cytunodd yr Aelodau a'r Swyddogion y bu'r trafodaethau hynny'n rhai buddiol, ac yn bwysicach fyth yn gadarnhaol iawn o ran rheoli tipio anghyfreithlon yn y dyfodol. Gwnaeth y Grŵp Gorchwyl a Gorffen gydnabod mai problem fach yw tipio anghyfreithlon yng Ngheredigion o gymharu ag ardaloedd eraill ar hyd a lled Cymru. Serch hynny, roedd yr Aelodau o'r farn ei bod yn dal yn bwysig i'r Cyngor fod yn rhagweithiol lle bynnag y bo modd.



Tipio Anghyfreithlon yn Nyffryn Rheidol

Cyflwynodd yr Aelodau argymhellion i'r Cabinet. Cytunwyd â'r argymhellion a cawsant eu rhoi ar waith.

CANLYNIAD A/NEU EFFAITH

Gwnaeth Aelodau'r Pwyllgor Trosolwg a Chraffu Cymunedau Iachach argymell y canlynol:

- bod y partneriaid allweddol yn cydweithio i feithrin cysylltiadau a dod o hyd i'r dulliau mwyaf effeithiol o fynd i'r afael â'r broblem;
 - annog cymunedau lleol i fynd ati'n rhagweithiol i gyfrannu'n gadarnhaol;
 - cynnwys gwybodaeth am dipio anghyfreithlon yn ymgyrch Caru Ceredigion, er mwyn codi ymwybyddiaeth;
 - mynd ati i hyrwyddo Caru Ceredigion ac annog cymunedau â diddordeb i gymryd rhan mewn prosiect Caru Ceredigion;
- 
- bod yr awdurdod yn cysylltu â'r Cynghorau Tref a Chymuned i grybwyll y posibilrwydd o gydweithio er mwyn gwella golwg strydoedd. (mae Cyngor Tref Tregaron eisoes yn cydweithio â'r Cyngor Sir – mae Cyngor y Dref wedi penodi gweithiwr i lanhau'r stryd ac ati, sy'n ategu'r gwaith y mae'r Cyngor Sir yn ei wneud. At hyn mae'r Cyngor Sir yn darparu rhywfaint o gyfarpar, nwyddau traul a hyfforddiant, ac yn gwneud y trefniadau ar gyfer casglu a gwaredu'r gwastraff a godir fel rhan o'r cynllun peilot hwn);
 - darparu posteri i bobl fedru eu hargraffu eu hunain a'u harddangos ymhob cymuned, yn ogystal ag arddangos rhai yn swyddfeydd y Cyngor, Llyfrgelloedd a'r Ganolfan Gwasanaethau Cwsmeriaid. Dylai fod yn hawdd i bobl argraffu'r posteri oddi ar wefan Caru Ceredigion - <http://www.ceredigion.gov.uk/resident/caru-ceredigion/> neu drwy gysylltu â'r Gwasanaethau Technegol;
 - ymchwilio i'r posibilrwydd o gynnwys ysgolion, efallai drwy ofyn i ddisgyblion ddylunio poster ynglŷn â thipio anghyfreithlon y gellir ei argraffu a'i arddangos fel y sonnir uchod;
 - pan gaiff y Cyngor adroddiad am achos o dipio anghyfreithlon, bod Gwasanaeth Cyfathrebu'r Cyngor yn tynnu lluniau ac yn cyhoeddi erthygl ar wefan y Cyngor, er mwyn dangos i bobl ein bod yn cymryd tipio anghyfreithlon o ddifrif. Gallai hynny wneud i bobl feddwl ddwywaith a'u hatal rhag gollwng sbwriel yn anghyfreithlon;
 - gosod camerâu monitro (CCTV) ar safleoedd a adnabuwyd fel mannau sydd â phroblem, er mwyn cofnodi tystiolaeth o dipio anghyfreithlon fel y gall y troseddwr gael ei dal a'i erlyn.

Bydd yr argymhellion a gytunwyd arnynt uchod yn cael eu monitro'n rheolaidd.

Mae Uned y Gofalwyr yn cyflwyno adroddiad gerbron y Pwyllgor bob blwyddyn ac ar yr un pryd mae cynrychiolwyr o Hywel Dda yn dod i gyflwyno adroddiad blynyddol Cynllun Pontio ar gyfer Gofalwyr Partneriaeth Ranbarthol Hywel Dda.



CANLYNIAD A/NEU EFFAITH

Mae gan Geredigion hanes hir o ganolbwyntio'n benodol ar gefnogi Gofalwyr.

Mae Gweithgor Craffu ar y cyd Grŵp Cydweithredol Gofal Iechyd y Canolbarth yn parhau i graffu ar Grŵp Cydweithredol Gofal Iechyd Canolbarth Cymru. Cynhaliwyd y cyfarfodydd yn y prynhawn ar ôl pob cyfarfod o'r Bwrdd. Bu'r Cadeirydd, y Cyfarwyddwr Sirol, Rheolwr y Rhaglen a'r Cyfarwyddwyr Arweiniol yn bresennol yn y cyfarfodydd hynny.

CANLYNIAD A/NEU EFFAITH

Mae'r broses yn rhoi cyfle i Gynghorwyr archwilio darpariaeth y gwasanaeth iechyd, gofyn cwestiynau ynghylch sut mae penderfyniadau wedi cael eu gwneud, ystyried a ellir cyflwyno gwelliannau i'r gwasanaeth a gwneud argymhellion i'r perwyl hwn. Cyfarfu'r Gweithgor ar bedwar achlysur yn ystod y cyfnod adrodd hwn.

Pwyllgor Trosolwg a Chraffu Cymunedau sy'n Dysgu

Cyfarfu'r Pwyllgor Trosolwg a Chraffu Cymunedau sy'n Dysgu ar saith achlysur yn ystod blwyddyn 2017/2018. Etholwyd y Cadeirydd a'r Is-gadeirydd yn y cyfarfod cyntaf ar ôl etholiadau mis Mai.



Materion allweddol a ystyriwyd

Ar ddechrau blwyddyn y Cyngor, ystyriwyd yr adroddiad ynghylch datblygu Blaenraglenni Gwaith Trosolwg a Chraffu. Cafodd y Flaenraglen Waith ei monitro a'i diweddarau ym mhob un o gyfarfodydd y Pwyllgor fel eitem sefydlog ar bob agenda.

Codi tâl o £390 y flwyddyn ar y rhai hynny sydd yn elwa o seddi gwag

Yn ystod y cyfarfod a gynhaliwyd ar 6 Gorffennaf 2017 rhoddodd y Cyfarwyddwr Strategol Dysgu a Phartneriaethau ddiweddariad ynghylch gweithredu'r newid i'r Polisi Cludiant o'r Cartref i'r Ysgol/Coleg yr oedd y Cabinet wedi cytuno iddo ym mis Mai 2016.

Rhwng 22 Chwefror a 21 Mawrth 2016, cynhaliwyd ymgynghoriad ar y bwriad i gyflwyno tâl o £390 y flwyddyn ar bob myfyriwr a disgybl ôl 16 sydd yn elwa o'r ddarpariaeth seddi gwag. Yn dilyn yr ymgynghoriad, penderfynodd y Cabinet i beidio â chyflwyno'r cynnig i godi tâl ar fyfyrwyr ôl-16 ond cytunodd i gyflwyno tâl o £390 y flwyddyn i bob disgybl oedd yn elwa o'r ddarpariaeth seddi gwag gan ddechrau o 1 Medi 2017. Diffiniad o deithiwr sedd wag yw: "disgyblion sydd yn mynychu ysgol yn hytrach na'u hysgol addas agosaf."

CANLYNIAD A/NEU EFFAITH

Cafodd y polisi a gytunwyd gan y Cabinet ei roi ar waith ar 1 Medi 2017 a rhoddwyd y strategaethau canlynol ar waith:

Diwygiwyd y Ffurflenni Derbyn Ysgolion i adlewyrchu'r meini prawf ar gyfer bod yn gymwys am gludiant i'r ysgol. Bydd y ffurflenni cais ynghylch Cludiant i'r Ysgol yn cael eu diwygio i adlewyrchu'r tâl seddi gwag. Byddai Corff Llywodraethol pob ysgol yn mabwysiadu Polisi Cludiant rhwng y cartref a'r ysgol yn ystod tymor yr hydref 2017.

Roedd yr uchod yn cael ei wneud er mwyn sicrhau bod pob disgybl yn cael ei drin yn deg a bod rhieni sy'n dewis peidio ag anfon eu plentyn/plant i'r ysgol fwyaf addas agosaf yn cael eu hysbysu ynglŷn â'r tâl am seddi gwag o'r dechrau.

Yn ystod y cyfnod rhwng 1 Medi 2017 a 20 Gorffennaf 2018, codwyd tâl ar 10 disgybl am seddi gwag, er na chodwyd tâl am y flwyddyn gyfan ar bob un ohonynt, yn ddibynnol ar eu hamgylchiadau. Swm yr incwm a ddaeth i law oedd £2,431.

Ym mis Medi 2017, cyflwynodd y Pennaeth Gwella Ysgolion drosolwg o'r **Cyfnod Sylfaen, Cyfnod Allweddol 2 a Chyfnod Allweddol 3 a gwybodaeth gynnar am ganlyniadau TGAU a Lefel A 2017**. Cyflwynwyd adroddiad arall wedyn ym mis Tachwedd a oedd yn rhoi'r canlyniadau TGAU a Lefel A wedi'u dilysu ar gyfer 2017. Roedd y data hwnnw wedi'i feincnodi yn erbyn ysgolion tebyg.

Mae'r safonau yn y Cyfnod Sylfaen, Cyfnod Allweddol 2 a Chyfnod Allweddol 3 yn parhau i fod yn gyson ond cafwyd gostyngiad bach yng Nghyfnod 4. Codwyd y pwyntiau canlynol:

- dylai'r Pwyllgor dderbyn data am y ddarpariaeth Gymraeg o fewn ysgolion cyfrwng Saesneg yn y Sir; er mwyn cael sicrwydd fod y disgyblion yn cael y cyfleoedd i fod yn ddwyieithog;
- nodi bod bechgyn yn tangyflawni yn ysgrifenedig ar lefel genedlaethol ac roedd angen eu hannog i wneud hynny mewn ffordd sy'n eu symbylu, e.e. trwy ddefnyddio technoleg gwybodaeth;
- canmol yr athrawon yn y sir ar y canlyniadau Cymraeg ardderchog ar gyfer y disgyblion sydd yn dysgu Cymraeg fel ail iaith;
- yr angen i weithio mewn partneriaeth ag ysgolion / prifysgolion i feithrin disgyblion sy'n byw yn y Sir i fod yn athrawon; ac aros yn y Sir unwaith maent wedi graddio;
- bod athrawon bellach yn cael eu cynghori i ddilyn y canllawiau "gweithio'n gallach" i helpu gyda baich gwaith, hynny yw canolbwyntio ar ddarnau penodol o waith i roi asesiad ac adborth defnyddiol i ddisgyblion ynghylch sut i wella.

CANLYNIAD A/NEU EFFAITH

O ran y prif ddangosydd TGAU, roedd Ceredigion yn yr ail safle o blith holl awdurdodau lleol Cymru. Serch hynny, roedd lle ar gyfer gwelliant sylweddol pellach mewn rhai ysgolion unigol ac roedd y swyddogion yn cefnogi'r ysgolion penodol hynny.

Derbyniodd y Pwyllgor adroddiad am y gwaith a oedd yn cael ei wneud yn **Theatr Felinfach**. Roedd hyn yn rhoi'r cyfle i'r Aelodau ystyried effaith y gweithgareddau a gynhelir yn y Theatr o ran darparu cyfleoedd cyfranogi cymunedol yng nghyd-destun: Safonau'r Gymraeg - Hybu'r Gymraeg (Strategaeth Iaith Cyngor Sir Ceredigion) o ran rhoi mwy o hawliau i bobl ddefnyddio'r Gymraeg yn eu bywydau bob dydd gan fod Safonau'r Gymraeg yn rhoi mwy o ddyletswydd ar Awdurdodau Lleol i gynllunio ar gyfer y Gymraeg, ynghyd â chynyddu'r defnydd o'r iaith Gymraeg.

Cafodd y Pwyllgor wybod mai un o'r heriau o ran y Theatr oedd cyflwr a safon yr adeilad a'r adnoddau. Roedd y system wresogi wedi torri yn ddiweddar ac oherwydd oed y system wresogi nid ydynt yn gallu cael y darnau angenrheidiol i drwsio'r system wresogi bresennol.

CANLYNIAD A/NEU EFFAITH

Roedd y problemau o ran y system wresogi yn debygol o gael effaith sylweddol ar yr incwm yr oedd y Theatr yn ei wneud gan fod gwres yn ffactor fawr sy'n cyfrannu at brofiad y cyhoedd ond roedd aelodau'r staff yn ceisio lleihau'r broblem drwy gael system wresogi arall dros dro.

Bu i'r Pwyllgor argymhell i'r Cabinet fod cyllid ar gyfer system wresogi newydd yn flaenoriaeth.

Mae gwaith Theatr Felinfach yn cyfrannu at gyflawni'r Safon Hybu, sef "canolbwyntio ar hyrwyddo'r iaith Gymraeg ym mhob agwedd ar ein busnes, gan gynnwys gwaith allanol / partneriaeth; ac edrych yn benodol ar addysg a sgiliau, trosglwyddo iaith, plant a phobl ifanc, y gymuned a seilwaith ategol ar gyfer yr iaith Gymraeg.

Gweithio tuag at Strategaeth Cyngor Celfyddydau Cymru ar gyfer Creadigrwydd a'r Celfyddydau;

Gall y rhaglenni cyfranogi gyfrannu at gyflawni pob un o'r Nodau Llesiant sydd wedi'u cynnwys yn Neddf Llesiant Cenedlaethau'r Dyfodol 2015.

Roedd Astudiaeth Ddichonoldeb wedi'i chynnal ynglŷn â'r opsiynau i'r dyfodol ar gyfer datblygu Theatr Felinfach a byddai adroddiad cynnydd yn cael ei gyflwyno i'r Pwyllgor.

Trafododd y Pwyllgor Trosolwg a Chraffu Cymunedau sy'n Dysgu y **Cynllun Strategol Cymraeg mewn Addysg 2017-2020** ar ddau achlysur. Y tro cyntaf, cafwyd cymeradwyaeth y Pwyllgor na fyddai'r ymgynghoriad ar y Cynllun Strategol Cymraeg mewn Addysg yn cael ei gyflwyno i'r Pwyllgor ei ystyried. Byddai'r ymgynghoriad yn cael ei gynnal heb fod y Pwyllgor yn ei ystyried gan nad oedd dim newidiadau mawr yn y cynllun o gymharu â'r un a fabwysiadwyd yn flaenorol. Gwahoddwyd yr Aelodau i gyflwyno eu barn yn ystod yr ymgynghoriad ffurfiol ynghylch y Cynllun. Cafwyd yr ail drafodaeth pan ystyriwyd yr adroddiad ynglŷn â Pholisi Iaith Ysgolion Ceredigion ar ôl i Gynllun Strategol Cymraeg mewn Addysg Ceredigion 2017-2020 gael ei gymeradwyo ar 15 Mawrth 2018.

Cytunodd y Pwyllgor i argymhell bod y Cabinet yn *mabwysiadu'r polisi fel trosolwg o nodau Cynllun Strategol y Gymraeg Mewn Addysg Cyngor Sir Ceredigion.*

CANLYNIAD A/NEU EFFAITH

Nod y polisi yw bod yn eglur ynglŷn â gweledigaeth yr awdurdod a hynny mewn polisi sy'n sefyll ar ei ben ei hun law yn llaw gyda pholisïau a strategaethau swyddogol eraill y Cyngor.

Mae'r Polisi Iaith yn gofnod o nod yr awdurdod lleol i addysgu disgyblion Ceredigion i fod yn gwbl ddwyieithog erbyn iddynt adael yr ysgol gynradd a datblygu ar y gallu hwnnw yn ystod eu cyfnod yn yr uwchradd. Mae'n cadarnhau, yn benodol, yr hyn sydd wedi ei gymeradwyo yn y CySGA o ran disgwyliadau dilyniant ieithyddol rhwng y sector cyfrwng Cymraeg cynradd a'r sector uwchradd gan wneud hynny yn gwbl glir i'r rhanddeiliaid perthnasol.

Bydd y Polisi Iaith yn cadarnhau ymhellach ymrwymiad y Cyngor tuag at Gymru sydd â diwylliant bywiog lle mae'r Gymraeg yn ffynnu ac at gymdeithas sy'n hyrwyddo ac yn gwarchod diwylliant, treftadaeth a'r Gymraeg. Nod hirdymor y polisi

yw cyfrannu tuag at lwyddiant strategaeth Llywodraeth Cymru 'Cymraeg 2050 - Miliwn o siaradwyr Cymraeg a sicrhau dwyieithrwydd i ddisgyblion Ceredigion fel y dônt yn rhan o'r gymuned ddwyieithog ehangach.

Rhoddodd y Cydlynnydd Teuluoedd yn Gyntaf a Ffoaduriaid gyflwyniad ynglŷn ag **Adroddiad Teuluoedd yn Gyntaf 2016/17 a'r flaenraglen waith**. Cyflwynwyd yr adroddiad er mwyn rhoi gwybod i'r Aelodau am gynnydd y rhaglen Teuluoedd yn Gyntaf yng Ngheredigion. Adroddwyd bod y rhaglen yn cyrraedd disgwyliadau'r canllawiau Teuluoedd yn Gyntaf newydd a'i bod yn gyson â'r dyletswyddau deddfwriaethol o dan y Ddeddf Gwasanaethau Cymdeithasol a Llesiant.

Rhaglen gan Lywodraeth Cymru yw Teuluoedd yn Gyntaf sydd â'r bwriad o ddatblygu ymyrraeth gynnar a chefnogaeth ataliol ar gyfer teuluoedd. Roedd y rownd ariannu gyntaf rhwng 2012 a 2017. Disgrifiwyd y pum mlynedd gyntaf fel cyfnod 'datblygu' Teuluoedd yn Gyntaf.

Roedd yn amlwg o'r ystadegau fod angen gwneud rhagor o waith o ran cefnogaeth ar gyllid, hyfforddiant a mynediad i waith gan nad oedd Teuluoedd yn Gyntaf Ceredigion yn cyfrannu'n dda at y meysydd hyn. Serch hynny, roeddent yn cyflawni'n dda ar rianta a chydnerthedd teuluoedd a byddai angen datblygu ymhellach gwasanaethau sy'n cyfrannu at wella presenoldeb ysgol.

CANLYNIAD A/NEU EFFAITH

Blaenoriaethau wrth symud ymlaen:

- **Parhau i ddatblygu cefnogaeth i bobl ifanc gyda Theuluoedd yn Gyntaf yn darparu cefnogaeth i rieni pobl ifanc yn eu harddegau.**
Mae grŵp gan gynnwys rheolwyr o'r Tîm o Amgylch y Teulu / Tîm Teulu, y Gwasanaeth Ataliadau a Chyfiawnder Ieuencid, y Tîm Asesu Plant a theuluoedd, Teuluoedd yn Gyntaf, NEETS, y Gwasanaeth Ieuencid, Cynhwysiant Addysg ac Anghenion Dysgu Ychwanegol / Cefnogi Ymddygiad yn cwrdd yn rheolaidd i wella'r trefniadau cyfathrebu, dyblygu llai o wasanaethau a darparu gwasanaeth ataliol mwy cydlynus i bobl ifanc. Mae Teuluoedd Yn Gyntaf yn darparu'r mewnbwn gan rieni.
- **Archwilio effaith Profiadau Niweidiol yn ystod Plentyndod (ACEs) a sut rydym ni'n ymateb i ymchwil lechyd Cyhoeddus Cymru ar ACEs.**
Cynhaliwyd cynadleddau aml-asiantaeth llwyddiannus ynghylch codi ymwybyddiaeth am Profiadau Niweidiol yn ystod Plentyndod ynghyd â digwyddiad wedi'i anelu at bobl ifanc i archwilio effaith Profiadau Niweidiol yn ystod Plentyndod a chael adborth ynglŷn â'r ffordd orau o'u cefnogi nhw i fod yn gydnerth yn wyneb Profiadau Niweidiol yn ystod Plentyndod. Wrth symud ymlaen, canolbwyntir ar helpu'r glasoed i feithrin cysylltiadau cymdeithasol iach i wella cydnerthedd.
- **Cyfrannu at Fodel Gweithredu newydd ym maes Gofal Cymdeithasol sy'n seiliedig ar werthusiad PWC a dyletswyddau deddfwriaethol o dan y Ddeddf Gwasanaethau Cymdeithasol a Llesiant.**
Mae proses y Tîm o Amgylch y Teulu yn rhan annatod o'r Model Gweithredu newydd gan ddarparu cefnogaeth sydd wedi'i thargedu ar gyfer teuluoedd sydd

angen ychydig yn fwy na gwasanaeth cyffredinol ond nad ydynt yn wynebu argyfwng ac angen ymyrraeth statudol.

- **Parhau i weithio mewn partneriaeth â Dechrau'n Deg.**

Mae gan Teuluoedd yn Gyntaf a Dechrau'n Deg nifer o wasanaethau sydd wedi'u comisiynu ar y cyd. Mae'r rhain yn cael eu hadolygu a'u hail-negodi bob blwyddyn. Mae Dechrau'n Deg a Theuluoedd yn Gyntaf wedi cytuno ar y cyd â'r mesurau perfformiad ar gyfer y contractau er mwyn cefnogi'r gwaith o ddarparu gwasanaeth cyson gan sicrhau eu bod yn adlewyrchu Cynllun Llesiant ac Amcanion Gwella Ceredigion.



Ystyriwyd **Adroddiad Blynyddol y Canolfannau Integredig i Blant yng Ngheredigion** er mwyn monitro a oedd y Canolfannau Integredig i Blant yn addas at y diben ac yn effeithiol o ran darparu gwasanaethau ymyrraeth gynnar ac ataliol i deuluoedd a phlant yn yr ardaloedd mwyaf anghenus. Roedd yr adroddiad hefyd yn monitro cynnydd ac effeithiolrwydd Gwasanaethau Gwybodaeth i Deuluoedd Cyngor Sir Ceredigion gan sicrhau bod yr Awdurdod Lleol yn cyflawni'r dyletswyddau statudol sydd eisoes yn bodoli a'r rhai newydd.

Mae Canolfannau Integredig i Blant yn darparu gwasanaethau amlasiantaeth sy'n effeithiol, yn integredig, yn yr un lle, ac sy'n ymateb i anghenion y gymuned leol. Trwy hyn, y gobaith yw y bydd bob plentyn yn cael dechrau teg i'w bywydau a'r sylfaen gorau posib ar gyfer eu twf a'u datblygiad yn y dyfodol.

Mae pedair elfen i ganolfan / campws integredig i blant:-

- Gwasanaethau Cymorth i Deuluoedd ac Iechyd Integredig
- Addysg y Blynyddoedd Cynnar a Gofal Plant o'r Ansawdd Uchaf
- Chwarae Mynediad Agored
- Hyfforddiant a dysgu cymunedol

CANLYNIAD A/NEU EFFAITH

Mae'r Canolfannau / Campysau Integredig i Blant wedi bod yn defnyddio methodoleg y Fframwaith Mesur Canlyniadau i grynhoi a monitro'r gwaith a wneir ar draws y canolfannau ac effaith hyn ar ddangosyddion poblogaeth allweddol. Mae'r dull hwn yn cynorthwyo i gynnal lefel uchel o gyfranogi ac ymgysylltu ac mae'n dangos y cyfraniad sy'n cael ei wneud i wella canlyniadau i'r plant, y teuluoedd a'r gymuned ym mhob un o'r ardaloedd.

Cyflwynwyd **Cynllun Gweithredu Asesiad o Ddigonolrwydd Gofal Plant 2017 – 2022** gerbron y Pwyllgor. Roedd grŵp gorchwyl a gorffen wedi'i ffurfio i baratoi cynllun gweithredu i fynd i'r afael ag annigonolrwydd. Roedd y cynllun gweithredu yn ofynnol er mwyn manteisio ar adnoddau a chyllid grant sy'n bodoli eisoes, i roi sylw i'r bylchau a amlygwyd yn yr Asesiad o Ddigonolrwydd Gofal Plant er mwyn cynyddu digonolrwydd y gofal plant sydd ar gael.

Pwysleisiodd y Pwyllgor ba mor bwysig yw sicrhau bod y Cyngor yn cydweithio gyda'i gilydd er mwyn sicrhau cynaliadwyedd darparwyr gofal plant presennol, ynghyd â chynyddu nifer y lleoliadau gofal plant sydd ar gael er mwyn ateb y galw.

Cytunodd y Pwyllgor â'r canlynol:

(i) argymhell y dylai'r Cabinet gymeradwyo'r Cynllun Gweithredu Asesiad o Ddigonolrwydd Gofal Plant; ac

(ii) y dylai'r eitem gael ei chyfeirio at y Pwyllgor Cydlynu Trosolwg a Chraffu oherwydd natur drawsbynciol yr eitem.

CANLYNIAD A/NEU EFFAITH

Ar ôl blwyddyn gyntaf y cynllun gweithredu pum mlynedd, roedd Ceredigion wedi gweld cynnydd bach yn y nifer o lefydd gofal plant cofrestredig sydd ar gael. Cafodd y cynllun gweithredu ei fonitro gan Grŵp Gorchwyl a Gorffen Asesiad o Ddigonolrwydd Gofal Plant. Fodd bynnag, yn dilyn cais Ceredigion i ymuno â'r cynllun peilot ar gyfer y Cynnig Gofal Plant ym mis Ionawr 2018, cafwyd cyhoeddiad ym mis Mawrth bod cais Ceredigion wedi bod yn llwyddiannus. O ganlyniad, mae gwaith y cynllun wedi newid ychydig er mwyn ymgymryd â dyletswyddau newydd y Cynnig Gofal Plant. Gallwch weld rhagor o wybodaeth am lwyddiant hyn i Geredigion isod, o dan y Cynnig Gofal Plant i Gymru.

Derbyniodd y Pwyllgor wybodaeth ynghylch **cynnig arfaethedig Llywodraeth Cymru i roi 30 awr o ofal plant yr wythnos** i blant cymwys sy'n 3 a 4 blwydd oed, am 48 wythnos y flwyddyn. Mae Ceredigion wedi'i gwahodd i ymuno â'r peilot fel Awdurdod Darparu erbyn mis Medi 2018. Bydd yr Awdurdod yn cyflwyno'r cynnig i'r sir gyfan o'r cychwyn cyntaf a bydd gofyn i ni sefydlu systemau a delio â cheisiadau, taliadau ac ati. Rhoddwyd gwybod i'r Pwyllgor os bydd y siroedd canlynol yn cytuno i weithio gyda ni, yna disgwylir iddynt ymuno fel awdurdodau ymgysylltu fesul cam: Sir Gâr - mis Ionawr 2019; Powys - mis Ionawr 2019; Sir Benfro - mis Ebrill 2019.

Yn dilyn trafodaeth, argymhellwyd y canlynol i'r Cabinet:

(i) dylai Cyngor Sir Ceredigion ddod i gytundeb gyda Llywodraeth Cymru i ddarparu'r cynnig gofal plant ym mis Medi 2018; a

(ii) dylai Cyngor Sir Ceredigion weithredu fel 'Awdurdod Darparu' ar gyfer y Cynnig Gofal Plant ar ran Cyngorau Sir Gâr, Penfro a Phowys, i'w gychwyn fesul cam o fis Ionawr 2019 ymlaen.

CANLYNIAD A/NEU EFFAITH

O ganlyniad i'r gwaith craffu a chymeradwyaeth y Cabinet, roedd modd i'r Cabinet ddod i gytundeb gyda Llywodraeth Cymru gan weithredu fel 'awdurdod darparu' ar gyfer y Cynnig Gofal Plant. Mae llawer o waith wedi'i wneud i sicrhau bod y prosiect yn barod ar gyfer y lansiad ym mis Medi 2018. Mae'r Grŵp Gorchwyl a Gorffen Asesiad o Ddigonolrwydd Gofal Plant wedi cynyddu ei aelodaeth gan gynnwys cynrychiolaeth o'r Adain Gyfreithiol, y Gwasanaeth Technoleg Gwybodaeth, Clic, Swyddfa'r Wasg ac Ysgolion yr 21ain ganrif. Hwn felly yw Grŵp Llywio'r Prosiect o ran y Cynnig.

Roedd Tîm Datblygu'r We wedi gwneud llawer o waith i ddatblygu systemau ar-lein a oedd wedi caniatáu i ddarparwyr gofal plant gofrestru fel cyflenwyr ar gyfer y cynnig. Mae rhieni wedi medru gwneud cais am y cynnig ar-lein. Mae gan ddarparwyr borth ar-lein lle maent yn hawlio'n fisol am daliadau ac yn cwblhau'r cofrestrau misol.

Gan mai'r Cyngor yw'r awdurdod darparu, mae cyfleoedd cyflogi wedi dod i'r Awdurdod Lleol wrth i'r Uned Gofal Plant ddatblygu. Hyd yma, mae un Swyddog Cymorth Busnes Gofal Plant a thri Chynorthwydd Gweinyddol wedi'u cyflogi. Mae hyn yn debygol o gynyddu yn y misoedd nesaf. Nid yn unig y mae hyn wedi dod â gwaith i'r awdurdod, mae hefyd wedi darparu'r cyfle i staff gofal plant gynyddu eu horiau. Mae nifer o gylchoedd meithrin wedi cynyddu eu horiau agor ar gyfer darpariaeth gofal diwrnod llawn gan arwain at gynyddu oriau staff sy'n golygu eu bod yn gymwys yn awr i dalu pensiwn, ac ati; nid oedd nifer yn medru gwneud hyn oherwydd nad oeddent yn gweithio digon o oriau.

Bydd rhieni Ceredigion yn gwneud arbedion o ran eu ffioedd gofal plant sy'n golygu y bydd teuluoedd ar eu hennill gan y byddant yn medru defnyddio'r arian y byddent fel arall wedi gorfod ei ddefnyddio ar gyfer costau gofal plant i dalu am bethau eraill.

Mae gwaith ar y gweill i ddatblygu Cytundeb Rhwng Awdurdodau gyda Chynghorau Sir Caerfyrddin, Powys a Sir Benfro. Mae Llywodraeth Cymru wedi cyhoeddi eu bod yn dymuno rhoi'r cynnig gofal plant ar waith yn gyflymach na'r hyn a fwriadwyd yn wreiddiol. Mae hyn yn golygu y bydd Sir Gaerfyrddin wedi'i roi ar waith yn llawn erbyn Ionawr 2019 ac y bydd Powys a Sir Benfro wedi'i roi ar waith yn llawn erbyn Ebrill 2019. Mae Ceredigion yn arwain y prosiect ar ran y tri awdurdod cyfagos.

Yn ystod y cyflwyniad am **Adroddiad Cynnydd a Chynllun Gweithredu Digonolrwydd Cyfleoedd Chwarae Ceredigion 2017-19**, adroddwyd bod Adran 11 Mesur Plant a Theuluoedd (Cymru) 2010 yn ei wneud yn ofynnol i Awdurdodau Lleol Cymru wneud Asesiad o Ddigonolrwydd Cyfleoedd Chwarae bob 3 blynedd ac i ddatblygu Cynllun Gweithredu i gynnal y cryfderau a gwella'r diffygion a nodwyd yn eu Hasesiadau o Ddigonolrwydd Cyfleoedd Chwarae.

Rhaid i Awdurdodau Lleol gynnwys canlyniadau'r Asesiadau o Ddigonolrwydd Cyfleoedd Chwarae yn eu Cynlluniau Integredig Sengl neu gynlluniau lefel uwch tebyg. Cyhoeddwyd ail Asesiad o Ddigonolrwydd Cyfleoedd Chwarae Ceredigion ym mis Mawrth 2016 a gwnaeth yr adroddiad hwn fanylu ar y cynnydd a wnaed hyd yn hyn a'r camau gweithredu i'w dwyn ymlaen i 2017/19.

Ystyriodd y Pwyllgor y cynnydd a wnaed o ran y 35 cam gweithredu a oedd yng Nghynllun Gweithredu 2016/17.

Yn dilyn trafodaeth, CYTUNWYD argymhell y dylai'r Cabinet gymeradwyo cynnydd y Cynllun Gweithredu Digonolrwydd Cyfleoedd Chwarae hyd yn hyn a chymeradwyo newidiadau i Gynllun Gweithredu Digonolrwydd Cyfleoedd Chwarae 2017/19.

CANLYNIAD A/NEU EFFAITH

Mae Grant Cyfleoedd Chwarae Cymru Gyfan 2017/18 Llywodraeth Cymru wedi'i ddefnyddio i wneud y canlynol:

- cefnogi costau craidd RAY Ceredigion fel y gallent barhau i gynnig cyfleoedd chwarae o'r ansawdd uchaf i blant a phobl ifanc yng Ngheredigion

- gwella 3 ardaloedd chwarae cymunedol (yn Drefach, Llanrhystud a Phenrhyncoch)
- cyfrannu at ddatblygu ardal chwarae gymunedol newydd yn Awel yr Afon, Aberteifi (prynu 'siglen fasged' gynhwysol)
- prynu 4 mainc bicnic i'w dosbarthu i'r ardaloedd chwarae cymunedol yn ôl yr angen
- datblygu elfennau chwarae naturiol (gan ddefnyddio porfa a thwneli) yn Netpool, Aberteifi.

Mae disgwyl i'r asesiad nesaf o ddigonolrwydd cyfleoedd chwarae gael ei gwblhau erbyn mis Mawrth 2019. Bydd yr asesiad hwnnw yn mynd gerbron y Pwyllgor Trosolwg a Chraffu Cymunedau sy'n Dysgu cyn y caiff ei gyflwyno i Lywodraeth Cymru.

Adolygu'r Ddarpariaeth Addysg Gynradd yn Ardal Aberteifi

Cynhaliodd y Gwasanaethau Dysgu adolygiad o'r ddarpariaeth addysg yn ardal Aberteifi ac roedd prif bwyntiau'r adroddiad fel a ganlyn:

- Gwella digonolrwydd ac addasrwydd lleoedd yn ardal Aberteifi.
- Gwella effeithiolrwydd ac effeithlonrwydd cost yr ystâd addysg.

Ystyriodd y Pwyllgor gefndir yr adolygiad, y polisi adolygu ysgolion, y ffederasiynau presennol, nifer y disgyblion a'r llefydd gwag, rhagamcanion, cost fesul disgybl, cyllid a'r chwe opsiwn drafft.

Cytunodd yr Aelodau i argymhell i'r Cabinet mai opsiwn 6 fyddai dewis y Pwyllgor yn amodol ar y cyllid cyfalaf sydd ar gael gan nad yw'r opsiwn hwn wedi'i gynnwys yn y rhaglen a gymeradwywyd ar gyfer Band B Ysgolion yr 21ain Ganrif:

Opsiwn 6 – Diddymu'r ffederasiwn presennol a chau Ysgol Beulah, Ysgol Cenarth, Ysgol Trewen a hefyd cau Ysgol Llechryd a chreu ysgol ardal newydd ar y safle mwyaf addas o blith y 4 ysgol bresennol neu ar safle newydd.

Penderfynodd y Cabinet ar ôl hynny ar 28 Tachwedd 2017 y dylai'r Panel Adolygu Ysgolion ymchwilio ymhellach i opsiwn 2 sef *'gostwng nifer yr ysgolion yn y ffederasiwn meddal presennol a chau Ysgol Beulah'* a hefyd opsiwn 4 *'Diddymu'r ffederasiwn meddal presennol a chau Ysgol Beulah ac Ysgol Trewen.'* Hefyd, cymeradwywyd opsiwn arall sef *'cau tair ysgol sef Cenarth, Trewen a Beulah ac agor ysgol newydd aml safle ar y tri safle presennol.'*

Yn unol â'r Polisi Adolygu Ysgolion, adolygwyd y tair ysgol yn gynnar yn Nhymor y Gwanwyn a chyflwynwyd adroddiad arall gerbron y Pwyllgor Trosolwg a Chraffu Cymunedau sy'n Dysgu ar 26 Ebrill lle'r oedd Cadeirydd Llywodraethwyr Ysgol Trewen yn bresennol i annerch y cyfarfod, yn unol â'r protocol ar gyfer annerch y Pwyllgor. Bu i'r Aelod Lleol annerch y Pwyllgor gan nodi ei bryderon ynghylch y cynigion a gofynnodd i'r Panel Adolygu Ysgolion esbonio rhesymeg ei benderfyniad (sef yr argymhelliad i gau Beulah a Threwen) a bu i'r Panel ymateb yn ei dro gan sôn am y rhesymau a nodwyd yn yr adroddiad a fyddai'n cael ei argymhell i'r Cabinet.

Ar ôl ystyried hyn, cytunodd yr Aelodau i argymhell y dylai'r Cabinet gefnogi argymhelliad y Panel Adolygu Ysgolion sef *Opsiw'n 4: Diddymu'r ffederasiwn meddal presennol a chau Ysgol Beulah ac Ysgol Trewen*.

Ar 10 Gorffennaf, cymeradwyodd y Cabinet broses ymgynghori ynghylch dyfodol y ddarpariaeth yn Ysgolion Cynradd Beulah a Threwen a chadw'r ddarpariaeth addysg yn Ysgol Cenarth, yn unol ag argymhellion y Panel Adolygu Ysgolion.

CANLYNIAD A/NEU EFFAITH

Mae'n rhy fuan adrodd ar y canlyniad ar hyn o bryd gan mai ar 25 Medi y dechreuodd y Broses Ymgynghori Statudol ac na fydd yn dod i ben tan 7 Tachwedd 2018. Bydd rhagor o adroddiadau yn cael eu cyflwyno gerbron y Cabinet cyn diwedd 2018 ynglŷn â chasgliadau'r Ymgynghoriad Statudol o ran y ddarpariaeth addysg gynradd yn Ardal Aberteifi. Y Cyngor Llawn fydd yn gwneud y penderfyniad terfynol.

Darpariaeth Addysg – Ysgol Gynradd Gymunedol Cilcennin

Cyflwynwyd adroddiad i'r Pwyllgor ei ystyried a oedd yn cynnwys data ynglŷn â nifer y disgyblion (2013-18) llefydd gwag, amcanestyniad o nifer y disgyblion, cost y disgybl, cyllid, ac opsiynau drafft i'w hystyried. Amcanestyniad o nifer y disgyblion yn yr ysgol erbyn Medi 2018 oedd 14. Yn dilyn trafodaeth, cytunodd y Pwyllgor Craffu iargymhell i'r Cabinet y dylai'r Panel Adolygu Ysgolion gynnal adolygiad o Ysgol Gynradd Gymunedol Cilcennin.

CANLYNIAD A/NEU EFFAITH

Cytunodd y Cabinet y dylai'r Panel Adolygu Ysgolion gynnal adolygiad o Ysgol Gynradd Gymunedol Cilcennin. Dechreuodd y Panel Adolygu Ysgolion y broses yn ystod Tymor yr Haf 2018 a chyflwynwyd adroddiad arall gerbron y Pwyllgor Craffu a'r Cabinet ym mis Gorffennaf 2018 lle cytunodd y ddau y dylai'r ymgynghoriad ffurfiol ddechrau ar 25 Medi gan barhau tan 7 Tachwedd 2018. Nid yw canlyniad yr ymgynghoriad ffurfiol na dyfodol yr ysgol yn hysbys eto.

Diben yr adroddiad **Llywodraeth Cynulliad Cymru– Cynllun Amlinellol Strategol (CAS) Cyllid Band B Rhaglen Ysgolion 21ain Ganrif – Ebrill 2019 – Mawrth 2024** oedd rhoi gwybod i'r Aelodau am y cais Cynllun Amlinellol Strategol a gyflwynwyd i Lywodraeth Cymru ar 31 Gorffennaf 2017, yn dilyn cymeradwyaeth y Grŵp Arweiniol.

Cyfeiriodd yr adroddiad at yr union sefyllfa o ran cyllid o dan Fand A a'r prosiectau arfaethedig o dan Fand B.

Band A

Darparwyd ysgol pob oed **Llandysul** (Ysgol Bro Teifi) ym Mand A ar gost o £29.7m ac fe'i hagarwyd ym mis Medi 2016 gan ddarparu addysg sy'n cynnig dilyniant a datblygiad o dan yr un to ynghyd â chyfle am ddefnydd cymunedol o'r adeilad.

Datblygwyd safle niwtral yn **Drefach** ac adeiladwyd ysgol newydd ar gost o £4.5 miliwn. Fe'i hagarwyd ym mis Medi 2017 (Ysgol Dyffryn Cledlyn). Y cynllun gwreiddiol oedd lleoli'r ysgol ardal ar un o safleoedd yr ysgolion a oedd yn rhan o'r cynnig ond teimlwyd y byddai adeilad newydd yn Drefach yn cynnig gwell gwerth am arian, yn darparu mwy o gyfleoedd i'r disgyblion ac yn darparu cyfleuster cymunedol newydd.

Roedd nifer y disgyblion yn Ysgol Uwchradd **Tregaron** wedi gostwng i'r graddau nad oedd yn ymarferol mwyach i gynnal chweched dosbarth. Sefydlwyd ysgol 3-16 ar safle'r ysgol uwchradd bresennol gan ddod ag Ysgol Gynradd Tregaron, Ysgol Gynradd Llanddewi Brefi ac Ysgol Uwchradd Tregaron ynghyd ar un safle. Agorodd yr Ysgol ar 3 safle ar wahân ym Medi 2014. Cyflwynwyd dogfen cais am newid Cynllun Amlinellol Strategol i Lywodraeth Cymru er mwyn symud prosiect Tregaron o Fand B i Fand A (oherwydd dirywiad yng nghyflwr adeiladau'r ysgol) ac fe'i cymeradwywyd wedi hynny. Newidiwyd y prosiect o'r adeilad newydd gwreiddiol £29m i brosiect adnewyddu/estyniad ar gost o £5m. Cymeradwywyd cyllid Llywodraeth Cymru gydag elfen gynradd yr ysgol i agor yn nhymor yr hydref 2018 a'r elfen Uwchradd i'w chwblhau erbyn Pasg 2019.

Cafodd dau brosiect bach arall eu cynnwys yng nghyllid Band A - estyniad i Ysgol Gynradd Comins Coch ac estyniad i Ysgol Gynradd Llanilar er mwyn gwneud y ddwy ysgol yn addas at y diben - cyfanswm cost o £803,000.

Band B

Cyflwynwyd y Cynllun Amlinellol Strategol ar gyfer Cyllid Band B rhaglen Llywodraeth Cymru ar y 31ain o Orffennaf yn amlinellu'r cynlluniau a nodwyd ac a gafodd eu blaenoriaethu rhwng Ebrill 2019 a Mawrth 2024.

Cafodd y prosiectau canlynol eu cynnwys yn y cynllun. Fodd bynnag, mae eu gwireddu'n ddibynnol ar fod Llywodraeth Cymru yn rhoi arian cyfatebol, cefnogaeth wleidyddol, cymorth lleol ac yn cwblhau prosesau statudol:

- i **Ysgol Uwchradd Aberteifi** – adnewyddu/ estyniad – gwella defnydd o ynni, bloc dysgu 2 lawr newydd yn darparu adeilad STEM (Gwyddoniaeth, Technoleg, Peirianeg a Mathemateg) ac estyniad i'r brif neuadd er budd yr ysgol a'r gymuned;
- ii **Ysgol Ardal Dyffryn Aeron** – ysgol ardal newydd i 210 o ddisgyblion sydd yn cyfuno 4 ysgol Gynradd yn Nyffryn Aeron ar un safle gan gyflwyno darpariaeth meithrin.
- iii **Ysgol Gynradd Pontrhydfendigaid** – adnewyddu/estyniad – symud ystafell ddosbarth datgysylltiedig;
- iv **Ysgol Gynradd Aberteifi** - adnewyddu/estyniad – estyniad 2 lawr er mwyn symud ystafell ddosbarth datgysylltiedig ac estyniad i'r brif neuadd er budd yr ysgol a'r gymuned. Mae amserlenni a thimau rheoli yn eu lle er mwyn sicrhau y medrir cyflwyno prosiectau Band B.

CANLYNIAD A/NEU EFFAITH

Trwy gymeradwyo'r prosiectau uchod, bydd gennym adeiladau sy'n ateb y gofyn ac sy'n medru darparu ar gyfer nifer y disgyblion. Bydd gan yr adeiladau hyn gyfleusterau modern newydd i wella addysg y disgyblion gan wella'r sefyllfa o ran defnyddio ynni a bydd hefyd modd i'r gymuned eu defnyddio.

Pwysau ar y gyllideb: Ar ddechrau Chwefror 2018, gofynnwyd i Aelodau'r Pwyllgor Trosolwg a Chraffu Cymunedau sy'n Dysgu ystyried yr adroddiad a oedd yn rhoi gwybodaeth gefndir am y cyllidebau, y pwysau o ran costau a'r arbedion a argymhellir (gan gynnwys y risg a aseswyd) a'r hyn sy'n ofynnol i'r meysydd

gwasanaeth, sydd o fewn cylch gwaith y Pwyllgor Trosolwg a Chraffu Cymunedau sy'n Dysgu, eu gwneud ar gyfer 2018/19. Yn dilyn trafodaeth hir, cyflwynwyd cynigion gerbron y Cabinet.

Hefyd, cafodd yr agenda trawsnewid o fewn y Gwasanaethau Dysgu ei ystyried a chyflwynwyd y cynnydd a wnaed hyd yma o ran cyflawni arbedion trawsnewid a'r cynlluniau amlinellol ar gyfer arbedion y dyfodol. Roedd y Gwasanaethau Dysgu yn arwain nifer o brosiectau fel rhan o'r Agenda Trawsnewid sef:

- Ad-drefnu Ysgolion
- Moderneiddio Ysgolion
- Ailstrwythuro Staff Canolog
- Ad-leoli Dysgu Bro
- Adolygu'r Gwasanaeth Ieuenctid
- Gwasanaeth Cefnogi Ymddygiad
- Adolygu Trafnidiaeth Addysg

CANLYNIAD A/NEU EFFAITH

Mae'r prosiectau trawsnewid wedi sicrhau arbediad o £250,000 yn 2017-18. Bydd y £540,000 sy'n weddill yn cael ei sicrhau dros y ddwy flwyddyn ariannol nesaf.

Cytunodd yr Aelodau â chynnwys yr adroddiad a chytunwyd hefyd y dylai'r Pwyllgor dderbyn adroddiadau chwe misol ar y cynnydd a wneir o ran yr arbedion trawsnewid.

Mae Cadeiryddion ac Is-gadeiryddion y chwe awdurdod lleol sy'n rhan o ERW yn cwrdd ddwywaith y flwyddyn i ffurfio **Grŵp Cynghorwyr Craffu ERW**. Mae'r Cynghorau yn cymryd eu tro i gynnal y cyfarfodydd a chadeirir y cyfarfodydd gan gynghorydd craffu o'r cyngor sy'n cynnal y cyfarfod. Ar ôl pob cyfarfod, cyflwynir adroddiad i'r Pwyllgor Craffu sy'n cynnwys y wybodaeth ddiweddaraf.

CANLYNIAD A/NEU EFFAITH

Trwy gynnal cyfarfodydd ar y cyd, mae Grŵp Cynghorwyr Craffu ERW yn helpu i sicrhau'r canlyniadau addysgol gorau i blant yn rhanbarth ERW drwy gefnogi craffu effeithiol; ceir cysondeb yn y gwaith craffu ar draws y chwe chyngor o fewn ERW gan rannu'r arferion da o ran craffu, annog dulliau craffu a rennir ac osgoi dyblygu gwaith craffu. Darperir her feirniadol a gwrthrychol i ERW ar bynciau o ddiddordeb, yn ôl yr angen a chyfrannir at brosesau llywodraethu da ac effeithiol yn ERW.

Yn ystod trafodaethau a gododd yn sgil yr adroddiad, lleisiodd dau o'r Cynghorwyr bryderon ynglŷn â nifer y plant oedd yn derbyn addysg gartref. Roedd y Pwyllgor hwn wedi codi'r mater o'r blaen a chytunwyd y byddai addysg ddewisol yn y cartref yn cael ei rhoi ar y blaengynllun gwaith. Mae'r Awdurdod yn adolygu ei strategaeth yn y maes hwn a chyflwynir adroddiad i Bwyllgor Trosolwg a Chraffu Cymunedau sy'n Dysgu yn gynnar yn 2019.

Diweddariad ERW: Bu'r Cyfarwyddwr Corfforaethol yn annerch y Pwyllgor gan roi diweddariad am ymweliad Estyn i fonitro ERW yn ystod Hydref 2017. Diben ymweliad ESTYN oedd gwerthuso'r cynnydd a wnaed yn erbyn pedwar argymhelliad a osodwyd ganddynt yn 2016. Dyfarnwyd bod y cynnydd yn arafach na'r disgwyl.

Dyfarfwyd bod cynnydd ‘boddhaol’ wedi’i wneud o ran tri o’r argymhellion a chynnydd ‘cyfyngedig’ o ran yr argymhelliad arall.

CANLYNIAD A/NEU EFFAITH

Cytunodd y Pwyllgor y dylid nodi’r adroddiad gan gydnabod bod Cyd-bwyllgor ERW wedi gofyn am adolygu a diwygio strwythur presennol, arferion a mesurau llywodraethu ERW. Roedd hyn yn cael ei wneud gan grŵp o unigolion a enwebwyd gan y Prif Weithredwr Arweiniol a’r Cyfarwyddwr Arweiniol.

Cyflwynwyd y **Cytundeb Partneriaeth rhwng yr Awdurdod Lleol a’r Ysgolion ar gyfer 2018-2021** er mwyn bwrw ymlaen â’r broses o gael Corff Llywodraethol pob ysgol i gymeradwyo’r cytundeb fel ei fod yn weithredol o 1 Medi 2018 ymlaen. Dywedodd Pennaeth y Gwasanaethau Dysgu fod Adran 197 o Ddeddf Addysg 2002 yn ddarpariaeth ar gyfer Cymru’n unig, sy’n rhoi’r pŵer i Lywodraeth Cymru (“LIC”) ei gwneud yn ofynnol i awdurdodau lleol wneud cytundeb partneriaeth gyda chorff llywodraethol pob ysgol a gynhelir gan yr awdurdod.

CANLYNIAD A/NEU EFFAITH

Pwrpas y Cytundeb Partneriaeth yw gwella a chynnal gwaith partneriaeth rhwng yr Awdurdod Lleol ac ysgolion. Cytunwyd y dylid argymhell bod y Cabinet yn cymeradwyo’r Cytundeb Partneriaeth rhwng yr Awdurdod Lleol a’r ysgolion ar gyfer 2018-2021.

Mae pob un o Gyrrff Llywodraethu’r Ysgolion yn yr Awdurdod wedi llofnodi’r Cytundeb Partneriaeth rhwng yr Awdurdod Lleol a’r ysgolion ar gyfer 2018-2021.

Trafodwyd canlyniadau’r **Arolwg Canfyddiad Prifathrawon** ynglŷn â’r gefnogaeth yr oedd y Gwasanaethau Dysgu yn eu darparu i’r ysgolion. Roedd yr adborth ar y cyfan yn gadarnhaol.



CANLYNIAD A/NEU EFFAITH

Nodwyd rhai pryderon:

- y broblem gynyddol o ran darparu cefnogaeth iechyd meddwl ar gyfer disgyblion yn y Sir - gwnaed trefniadau er mwyn hyfforddi’r staff i ddelio â lefelau isel o broblemau iechyd meddwl. Fodd bynnag, pe byddai disgyblion yn dangos eu bod yn dioddef o broblemau iechyd meddwl difrifol a’u bod yn niweidio ond pe na fyddent yn bodloni meini prawf y Gwasanaethau Iechyd Meddwl i Blant a Phobl Ifanc yn eu harddegau (CAMHS), nid oedd darpariaeth ar gael ar eu cyfer. Codwyd y materion yma gyda Llywodraeth Cymru gan ofyn iddynt fynd i’r afael â hyn ar fyrder.
- Dywedwyd hefyd fod angen dyrannu mwy o arian i gyllidebau’r ysgolion ar gyfer y Gymraeg os byddai cynnig Llywodraeth Cymru ynghylch tyfu nifer y siaradwyr Cymraeg i filiwn erbyn 2050 yn cael ei gyflawni. Roedd Ysgrifennydd y Cabinet yn cael ei lobio ar y mater hwn.
- Roedd gan y Penaethiaid bryder ynglŷn â’r fframwaith caffael ar gyfer contractau atgyweirio ysgolion. Dywedwyd nad oedd ewyllys da gwirfoddolwyr a rhieni i drwsio clo neu beintio wal yn bosib bellach oherwydd y broses.

Yn ystod 2014, roedd y Pwyllgor Trosolwg a Chraffu Cymunedau sy'n Dysgu wedi adolygu a diweddarau **Grwpiau'r Ffrydiau Gwaith** gan nodi pedair ffrwd waith. Yn ystod cyfarfod y Pwyllgor Trosolwg a Chraffu Cymunedau sy'n Dysgu ar 9 Tachwedd 2017, roedd yr Aelodau wedi adolygu'r ffrydiau gwaith ymhellach gan benderfynu y byddai'r ffrwd waith Moderneiddio'r Seilwaith yn cael ei diddymu gan y gallai'r prif bwyllgor ystyried yr eitemau dan sylw ac y gallai aelodau'r ffrwd waith honno rannu i'r ffrydiau gwaith eraill ar gyfer 2018. Roedd y ffrydiau gwaith presennol fel a ganlyn: Dysgu Gydol Oes a Diwylliant, Anghenion Dysgu Ychwanegol a Llesiant a Safonau mewn Ysgolion.



CANLYNIAD A/NEU EFFAITH

Mae'r ffrydiau gwaith yn cwrdd yn rheolaidd i godi ymwybyddiaeth, at ddibenion hyfforddi ac er mwyn nodi agweddau y mae angen rhagor o graffu arnynt fel rhan o'r broses o gynllunio'r flaenraglen waith.

Pwyllgor Trosolwg a Chraffu Cymunedau Ffyniannus

Cyfarfu'r Pwyllgor Trosolwg a Chraffu Cymunedau Ffyniannus ar ddeuddeg achlysur yn ystod blwyddyn 2017/2018. Cafwyd tri chyfarfod am fod penderfyniadau wedi'u galw i mewn a chynhaliwyd cyfarfod arbennig i benodi Cadeirydd ac Is-gadeirydd ar 22 Mawrth 2018.

Materion allweddol a ystyriwyd:

Ar ddechrau blwyddyn y Cyngor, ystyriwyd yr adroddiad ynghylch datblygu Blaenraglenni Gwaith Trosolwg a Chraffu. Cafodd y Flaenraglen Waith ei monitro a'i diweddarau ym mhob un o gyfarfodydd rheolaidd y Pwyllgor fel eitem sefydlog ar bob agenda.

Mae'r **Cynllun Datblygu Lleol** a fabwysiadwyd yng Ngheredigion yn cyflwyno blaenoriaethau'r Cyngor ar gyfer datblygu a defnyddio tir a gweithredir y polisïau dros gyfnod o bymtheg mlynedd rhwng 2007 a 2022. Ar ôl ystyried yr adroddiad a oedd yn nodi'r angen am adolygiad llawn o'r cynllun, gan gynnwys y Strategaeth a hyd a lled y newidiadau oedd angen eu gwneud i'r Cynllun Datblygu Lleol, bu i'r Aelodau argymhell y casgliadau canlynol i'r Cabinet:

- *Mae pobl ifanc am fyw yn y pentrefi lle mae eu cartref, ond mae ffocws y Cynllun Datblygu Lleol ar ganolfannau gwasanaeth. Ni fyddai unrhyw bobl ifanc yn byw yn ein pentrefi gwledig petai'r Pwyllgor bob amser yn dilyn argymhellion y swyddogion. Mae angen ailystyried yr elfen hon o'r Cynllun Datblygu Lleol er mwyn galluogi pobl ifanc i aros neu ddychwelyd i'n cymunedau gwledig.*
- *Nid ydym am weld cynnydd mewn deddfwriaeth yn rhoi mwy o faich ariannol ar bobl ifanc wrth iddynt gyflwyno cais cynllunio o ran mwy o arolygon ac ati.*
- *Mynegwyd pryder am adran 7.37 Economi: Tir Cyflogaeth, Masnachu a Thwristiaeth, sy'n clustnodi pwysigrwydd strategol Aberystwyth a phwysigrwydd lleol a rhanbarthol Llanbedr Pont Steffan ac Aberteifi, ond llai o bwysigrwydd ar Aberaeron, Llandysul a Thregaron o ran anghenion masnachu. Ni ddylai'r Cyngor ganolbwyntio ar y 3 tref fwyaf yn unig. Mae datganiadau o'r fath yn medru bod yn niweidiol ac yn medru atal sefydliadau eraill rhag buddsoddi yn y trefi marchnad hyn.*
- *Mae problem o ran bancio tir o fewn y Sir y bydd angen mynd i'r afael â hi.*
- *Bu i'r Aelodau gwestiynu'r ystadegau poblogaeth a'r datganiad sy'n nodi y rhagwelir y bydd gan Geredigion y pedwerydd cynnydd mwyaf yng Nghymru.*
- *Dylai Uwch Swyddogion sicrhau fod y Cynllun Datblygu Lleol yn cynrychioli anghenion Ceredigion ac nid ydynt yn cael eu gorchymyn i weithredu mewn modd penodol gan Lywodraeth Cymru.*

CANLYNIAD A/NEU EFFAITH

Yn ei dro, penderfyniad y Cabinet oedd gwneud y canlynol: cymeradwyo'r Adroddiad Adolygu i'r Cyngor; cymeradwyo'r Cytundeb Cyflenwi drafft i'r Cyngor; argymhell y trefniadau arfaethedig ar gyfer cyhoeddi / ymgynghori a rhoi adborth i'r Cabinet a'r Cyngor; argymhell y dylid dirprwyo awdurdod i Bennaeth Gwasanaeth yr Economi a Pherfformiad, mewn ymgynghoriad â'r Aelod Cabinet, i gymeradwyo'r dystiolaeth a gwneud mân newidiadau yn yr Adroddiad Adolygu.

Gwnaeth y dull gweithredu hwn sicrhau bod yr Adroddiad Adolygu a'r Cytundeb Cyflenwi'n cydymffurfio'n llwyr â'r fframwaith deddfwriaethol a Chanllawiau Llywodraeth Cymru ar gyfer paratoi cynllun(iau) newydd; gosod y sail ar gyfer paratoi Cynllun newydd a fydd yn gyson â chynlluniau eraill, yn briodol ar gyfer yr ardal, yn cynnwys y gymuned ac yn dangos ynddo'i hun bod modd ei gyflawni.

Adroddiad Monitro Blynyddol Cynllun Datblygu Lleol Ceredigion 2016-2017:

Mae'n ofynnol o dan Adran 76 o Ddeddf Cynllunio a Phrynu Gorfodol 2004 i awdurdodau cynllunio lleol fonitro gweithrediad y Cynlluniau Datblygu Lleol a fabwysiadwyd, a hynny drwy lunio Adroddiad Monitro Blynyddol a'i gyflwyno i Lywodraeth Cymru erbyn diwedd mis Hydref bob blwyddyn. Mae'r angen i lunio'r adroddiad a'i gyflwyno erbyn y dyddiad cau ar 31 Hydref wedi'i bennu'n statudol.

Dyma bedwerydd Adroddiad Monitro Blynyddol Cynllun Datblygu Lleol Ceredigion. Mabwysiadodd Cyngor Sir Ceredigion y Cynllun Datblygu Lleol yn ffurfiol ar 25 Ebrill 2013. Mae'r cynllun yn cwmpasu'r cyfnod rhwng 2007 a 2022. Mae'r Adroddiad Monitro Blynyddol yn ymwneud â'r cyfnod rhwng 1 Ebrill 2016 a 31 Mawrth 2017.

CANLYNIAD A/NEU EFFAITH

Mae'r Adroddiad Monitro Blynyddol yn rhoi trosolwg o berfformiad y Cynllun Datblygu Lleol yn ystod 2016/17 a bydd dealltwriaeth ohono yn cynorthwyo â'r gwaith o roi'r Cynllun ar waith yn effeithiol yn 2017/18 a thu hwnt.

Cyflwynwyd dau adroddiad i'r Pwyllgor am Feysydd Parcio y Sir. Roedd yr adroddiad cyntaf yn ymwneud ag Adolygu Maes Parcio Pendre ac roedd yr ail adroddiad yn rhoi diweddariad am y Meysydd Parcio yn y Sir.

Mae'r Gwasanaethau Parcio'n rheoli **Maes Parcio Pendre**, Aberteifi fel maes parcio preifat ar gyfer deiliaid trwyddedau yn unig. Er y defnyddid y maes parcio yn y gorffennol fel un preifat i ddeiliaid trwyddedau yn unig, mae'r Awdurdod wedi wynebu nifer o heriau o ran rheoli'r maes parcio ei hunan, yn enwedig o ran disgwyliadau deiliaid trwyddedau yn y blynyddoedd diwethaf ac mae'r Gwasanaethau Parcio o'r farn y byddai'n well ei ddefnyddio fel maes parcio talu ac arddangos arhosiad byr.

Cytunodd y Pwyllgor Trosolwg a Chraffu Cymunedau Ffyniannus argymhell y canlynol i'r Cabinet:

dylid cynnal ymgynghoriad anffurfiol a ffurfiol ar y cynnig i newid y maes parcio ym Mhendre o un ar gyfer Deiliaid Trwyddedau yn Unig i un Talu ac Arddangos Arhosiad Byr; ar ôl cwblhau'r prosesau ymgynghori anffurfiol a ffurfiol, dylid cyflwyno'r mater i'r Cabinet er penderfyniad ynghylch ymgynghori'n ffurfiol â'r cyhoedd.

CANLYNIAD A/NEU EFFAITH

Cynhaliwyd ymgynghoriad anffurfiol a ffurfiol ynghylch y cynigion ar gyfer Maes Parcio Pendre. Caiff canlyniad y prosesau hyn eu hadrodd gerbron y Cabinet yn gynnar yn 2019 er mwyn iddo ystyried a phenderfynu a ddylid bwrw ymlaen ag ymgynghoriad cyhoeddus ai peidio.

Tynnodd yr adroddiad ynglŷn â **Meysydd Parcio Cyngor Sir Ceredigion** sylw at y wybodaeth ddiweddaraf am yr argymhellion a wnaed mewn adroddiad yn 2016. Cwblhawyd treial gan ddefnyddio peiriannau talu ac arddangos penodol. Yn dilyn y

treial hwn, penderfynodd yr Awdurdod brynu'r unedau treialu oherwydd barnwyd bod y treial wedi bod yn un cadarnhaol. Yn dilyn y treial, cynhaliwyd ymarfer caffael drwy fframwaith ESPO a phrynodd yr Awdurdod 9 peiriant talu ac arddangos Parkeon arall sy'n derbyn arian parod, sglodyn a rhif adnabod personol a thaliadau di-gyffwrdd.

Cyflwynwyd opsiynau mwy hyblyg o ran tocynnau tymor a oedd yn cynnwys ychwanegu tocynnau 3 a 9 mis at yr opsiynau presennol o 6 a 12 mis. Hefyd mae Tocynnau Tymor bellach ar gael i'w cychwyn ar y cyntaf a'r pymthegfed o'r mis ar unrhyw adeg o'r flwyddyn ac mae'r tocynnau dydd yn ddilys am 24 awr.

Rhoi arwyddion ar gyfer maes parcio Traeth y De, Aberaeron ar y ffordd fawr - mae hyn yn parhau.

Mae parcio tymhorol bellach ar gael mewn amrywiol feysydd parcio yn y Sir.

Nid oes hawl gan garafanau a charafanets barcio ar Stryd y Cware, Ceinewydd a Ffordd y Gogledd, Aberystwyth.

Cynhaliodd Fforwm Anabledd Ceredigion archwiliad ac mae rhestr o waith wedi'i chreu sy'n nodi gwaith mewn trefn blaenoriaeth i fynd i'r afael â phryderon dilys. Mae'r gwaith yn cael ei gwblhau yn unol â'r adnoddau sydd ar gael. Rhagwelir y bydd y gwaith wedi'i gwblhau erbyn 2018-2019.

Yn dilyn trafodaeth, cytunwyd i argymhell y canlynol i'r Cabinet:

- *Dylid darparu parcio am ddim i'r sawl sy'n mynd i addoldai ar ddydd Sul;*
- *Dylid adolygu ffioedd y meysydd parcio ar draws y Sir er mwyn sicrhau bod y drefn codi tâl yn gyson;*
- *Dylid adolygu'r llefydd Parcio i'r Anabl er mwyn sicrhau bod digon o ddarpariaeth a'u bod yn rhad ac am ddim neu fod y ffi yn is ar eu cyfer.*
- *Cytunwyd y byddai adroddiad arall yn cael ei gyflwyno gerbron y Pwyllgor ar ôl archwilio'r uchod, os byddai'r Cabinet yn cytuno â'r argymhellion.*



CANLYNIAD A/NEU EFFAITH

Mae'r camau a gymerwyd o ran gweithredu'r argymhelliad ynghylch Meysydd Parcio'r Sir yn cefnogi nod llesiant Deddf Llesiant Cenedlaethau'r Dyfodol (Cymru) 2015 sef Cymru lewyrchus. Hefyd, caiff hyn effaith gadarnhaol ar fywiogrwydd canol y trefi a'r economi.

Bydd y defnydd o'r peiriannau talu ac arddangos newydd yn cael ei fonitro er mwyn bwydo i mewn i'r broses o wneud penderfyniadau ynghylch rheoli asedau peiriannau talu ac arddangos yn y dyfodol. Bydd angen buddsoddiad cyfalaf pellach o ran peiriannau talu ac arddangos yn barhaus.

Lansiwyd y rhaglen ar-lein newydd ar gyfer tocynnau tymor ar wefan Cyngor Sir Ceredigion ym mis Ebrill 2017. Mae'r broses hon yn caniatáu i bobl dalu gan ddefnyddio cerdyn a debyd uniongyrchol ac mae rhagor o wybodaeth ar gael drwy fynd at <https://www.ceredigion.gov.uk/preswylwr/teithio-ffyrdd-a-pharcio/parcio-a-gorfodi-parcio-sifil/tocynnau-tymor-meysydd-parcio/>

Systemau Ynysu Waliau Allanol: Yn dilyn Tân Grenfell ym mis Mehefin 2017, sefydlwyd ymchwiliad i'r drychineb a bydd hyn yn edrych ar nifer o elfennau, gan gynnwys y cladin a ddefnyddiwyd ar ran allanol yr adeilad. Mae cyfrifoldeb am ddiogelwch tân a Rheoliadau Adeiladu yng Nghymru wedi eu datganoli i Lywodraeth Cymru a gwnaeth yr adroddiad a gyflwynwyd i'r Pwyllgor Trosolwg a Chraffu Cymunedau Ffyniannus roi trosolwg o'r sefyllfa yng Ngheredigion. Er na ellir ôl weithredu Rheoliadau Adeiladu newydd o ran adeiladau cyfredol, dylai unrhyw adeiladau newydd neu adeiladau a adnewyddwyd gydymffurfio â Rheoliadau Adeiladu 2010 (fel y'i diwygiwyd).

Cafodd yr Aelodau sicrwydd nad oedd y cladin a ddefnyddid ar yr un adeilad yng Ngheredigion yn achosi pryder.

CANLYNIAD A/NEU EFFAITH

Bydd Gwasanaeth Rheoli Adeiladau Cyngor Sir Ceredigion yn parhau i fonitro datblygiadau a gweithio ar y cyd ag asiantaethau eraill megis Awdurdod Tân Canolbarth a Gorllewin Cymru er mwyn cynghori a chynorthwyo rhanddeiliaid a sicrhau diogelwch deiliaid adeiladau. Mae'r swyddogion yn dilyn Cylchlythyr Rheoli Adeiladu WGC 014/2017 Llywodraeth Cymru sef y canllawiau i berchnogion adeiladau pan fyddant yn ymgymryd â'r gwaith o ail osod cladin ar adeiladau uchel. Mae archwilio'r cladin a ddefnyddid ar adeiladau yn y Sir yn cael effaith gadarnhaol am fod gan drigolion a pherchnogion adeiladau yng Ngheredigion sicrwydd fod yr adeiladau wedi'u harchwilio a'u bod yn cydymffurfio â'r rheoliadau.

Mae **dyfodol y Gwasanaeth Casglu Gwastraff** wedi'i ystyried ddwywaith yn ystod y flwyddyn. Yn ystod y cyfarfod cyntaf ar 4 Hydref 2017, pan wahoddwyd pob un o'r Cynghorwyr Sir i fod yn bresennol, rhoddwyd cyflwyniad mewn pedair rhan i'r Pwyllgor.

Rhan 1 - Y gost, y perfformiad a'r data cyfredol

Rhan 2 - Y fethodoleg ar gyfer casglu

Rhan 3 - Y ffrydiau gwastraff a pha mor aml y bydd y casglu yn digwydd

Rhan 4 - Yr adnoddau sydd eu hangen ar gyfer cyflenwi'r gwasanaeth casglu gwastraff.

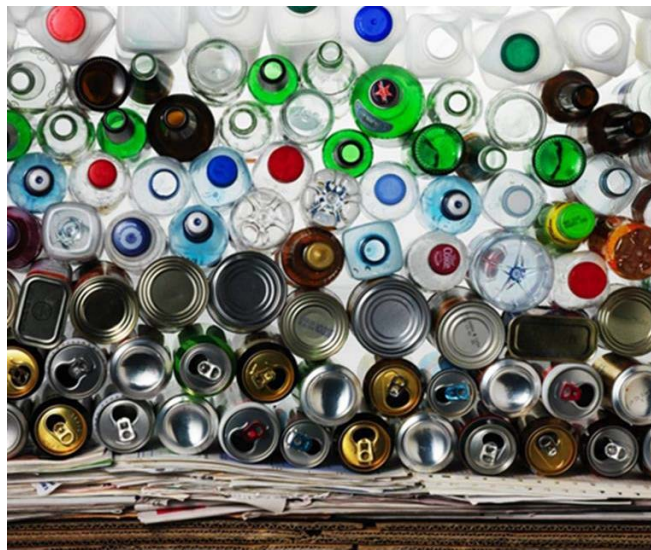
Roedd yn rhaid canolbwyntio ar ddatblygu'r gwasanaeth yn wyneb cyfyngiadau cyllidebol. Ystyriwyd opsiynau ar gyfer y dyfodol a chytunodd Aelodau'r Pwyllgor y dylid argymhell y canlynol i'r Cabinet:

a. *Dylid cynnal ymgyngoriad cyhoeddus ar yr opsiwn a ffeirir ar gyfer casglu gwastraff, sy'n parhau i fod yn system gymysg fel y nodwyd yn opsiwn 1c. Ffrydiau gwastraff y cyngor fydd:*

- *Ailgylchu sych sef y bagiau clir*
- *Bwyd*
- *Gwastraff Gweddilliol*
- *Gwydr*
- *Nwyddau Hylendid Amsugol (AHP).*

Cesglir y gwastraff fel a ganlyn:

- *Bob wythnos ar gyfer ailgylchu sych sef y bagiau clir a bwyd*
 - *Bob 3 wythnos ar gyfer gwastraff gweddilliol a gwydr*
 - *Bob pythefnos ar gyfer Nwyddau Hylendid Amsugol (AHP).*
- b. *Cytuno mewn egwyddor i'r opsiwn a ffeirir sef 1c, er mwyn medru gwneud trefniadau i gaffael cerbydau casglu gwastraff newydd a'r cynwysyddion gwastraff angenrheidiol.*
- c. *Pennaeth y Gwasanaethau Technegol i archwilio opsiynau pellach i fynd i'r afael â materion sy'n ymwneud â gwastraff yn ardal gadwraeth Aberystwyth.*
- d. *Yn dilyn yr ymgynghoriad cyhoeddus, dylid cyflwyno adroddiad pellach i'r Pwyllgor Trosolwg a Chraffu Cymunedau Ffyniannus.*



CANLYNIAD A/NEU EFFAITH

Ystyriodd y Cabinet argymhellion y Pwyllgor a chytunodd mewn egwyddor â'r opsiwn a ffeirir sef 1c. Mae hyn wedi caniatáu i'r Cyngor symud tuag at fodloni'r targedau statudol a osodwyd gan Lywodraeth Cymru ynghyd â galluogi'r gwasanaeth gwastraff i gaffael cerbydau newydd er mwyn gweithredu'r gwasanaeth casglu gwastraff a ddewiswyd.

Yn dilyn y penderfyniad uchod, ystyriodd y Pwyllgor Trosolwg a Chraffu Cymunedau Ffyniannus ail adroddiad am y Gwasanaeth Casglu Gwastraff ar 7 Mawrth 2018 lle ystyriwyd argymhellion y swyddogion yn sgil canfyddiadau'r ymgynghoriad â'r cyhoedd.

Yn ychwanegol at yr arbedion effeithlonrwydd a'r arbedion ariannol a fyddai angen eu gwneud yn y Gwasanaeth Casglu Gwastraff yn y dyfodol, dywedwyd y byddai angen gwneud arbedion eraill o'r Gwasanaeth Rheoli Gwastraff ehangach megis y Safleoedd Gwastraff Domestig.

Cytunodd y Pwyllgor argymhell y canlynol i'r Cabinet:

- a. *Dylai'r Cabinet gytuno â'r cynigion sydd wedi'u cynnwys yn yr adroddiad;*
- b. *Dylai'r Cabinet ddirprwyo awdurdod i'r Rheolwr Grŵp, Gwasanaethau Amgylcheddol Lleol i osod archeb am y cerbydau fflyd;*
- c. *Dylai'r Cabinet nodi fod angen gwaith pellach o ran y cynllun gweithredu a'r gwasanaeth gwastraff masnachol;*
- d. *Dylid archwilio ymhellach i gasglu cewynnau bob pythefnos;*
- e. *Dylid cadw'r banciau casglu gwydr lle y bo'n briodol yn ystod y 12 mis cyntaf yn ogystal â'r gwasanaeth casglu ymyl y ffordd.*

CANLYNIAD A/NEU EFFAITH

Mae cynllun gweithredu wedi'i lunio ac mae disgwyl y bydd yn mynd gerbron y Grŵp Arweiniol yn y lle cyntaf ac yna gerbron y Cabinet. Rhagwelir arbedion o oddeutu £240,000 y flwyddyn ond bydd hyn yn dibynnu ar waith manwl o ran newid y llwybrau a'r perfformiad unwaith y caiff ei roi ar waith. Disgwylir i'r gwasanaeth gael ei roi ar waith yn ystod Chwarter 1 a Chwarter 2, 2019/20 a disgwylir y bydd rhai arbedion yn cael eu gwireddu o Chwarter 3, 2019/20 ymlaen.

Mae'r Cyngor wedi canolbwyntio ar gysylltiadau cyhoeddus gan addysgu'r holl drigolion ynglŷn ag ailgylchu er mwyn sicrhau canlyniad llwyddiannus a chyrraedd targedau ailgylchu Llywodraeth Cymru. Mae Llywodraeth Cymru yn ystyried deddfu ynghylch cymal 46, Deddf Diogelu'r Amgylchedd. Byddai hynny yn golygu y byddai modd cymryd camau gorfodi. 58% yw'r targed ailgylchu ar hyn o bryd. Bydd hyn yn cynyddu i 64% yn 2019/20 ac i 70% yn 2024/25. Mae Llywodraeth Cymru yn debygol o ymgynghori ynghylch cynyddu'r targed i 80% erbyn 2030. Y llynedd, 63.70% oedd ffigwr perfformiad ailgylchu Cyngor Sir Ceredigion.

Cydweithio - mae Cyngor Sir Ceredigion yn parhau i weithio gyda Phowys a Sir Benfro o ran trin gwastraff bwyd ynghyd â chynllun peilot ar gyfer casglu gwydr yn ardal Aberteifi.

Fel y nodwyd uchod, bu'r Gwasanaeth Rheoli Gwastraff yn edrych ar wasanaethau eraill wrth ymateb i'r pwysau ar y gyllideb. Cyflwynwyd adroddiad gerbron y Cabinet ar 17 Ebrill 2018 a oedd yn cynnwys opsiynau o ran gwneud arbedion parthed y Contractau Rheoli Gwastraff:

C256 Contractau Rheoli Gwastraff

PENDERFYNIAD

- (i) *Peidio ag ymestyn neu ail-osod y contract ar gyfer Gorsaf Trosglwyddo Gwastraff Beulah pan fydd y contract presennol yn dirwyn i ben ar 30 Mehefin 2018;*
- (ii) *Ymestyn y contract ar gyfer Safle Gwastraff Domestig Rhydeinon am gyfnod o 6 mis hyd 30 Tachwedd 2018 er mwyn ystyried opsiynau ar gyfer dyfodol y safle;*
- (iii) *Cynnal ymgynghoriad cyhoeddus ynghylch Safle Gwastraff Domestig Rhydeinon; ac*
- (iv) *Y dylid adrodd am ganlyniadau'r ymgynghoriad i'r Pwyllgor Trosolwg a Chraffu Cymunedau Ffyniannus cyn iddynt ddod o flaen y Cabinet.*

Cafodd y pedwar pwynt uchod eu galw i mewn gan dri Chynghorydd am y rhesymau canlynol:

- Mae'n dileu gwasanaeth pwysig arall mewn ardal wledig.
- Cynnydd tebygol mewn tipio anghyfreithlon.
- Cynyddu costau i breswylwyr lleol o ran gwaredu gwastraff.
- Mae hefyd yn helpu cadw Canolfan Gwastraff Beulah yn hyfyw yn economaidd a chadw'r gweithlu - polisi'r Cyngor Sir i helpu'r economi lleol yn ne Ceredigion.
- Ar hyn o bryd mae Grŵp Gorchwyl a Gorffen yn gwneud gwaith ar dipio anghyfreithlon. Mae angen amser ar gyfer yr holl adroddiadau.
- Mae'n werth mynd allan i dendr i weld beth yw'r canlyniadau o ran prisiau, os oes ymgynghoriad yn cael ei gynnal.
- Ni ymgynghorwyd â'r Pwyllgor Trosolwg a Chraffu Cymunedau Ffyniannus cyn mynd i'r Cabinet. Byddai'n fanteisiol cael safbwyntiau'r Pwyllgor Craffu i'w rhoi yn y papurau ymgynghori.
- Hefyd ni chysylltwyd â'r Aelod Lleol cyn cyfarfod y Cabinet.

Yn dilyn trafodaeth hir yn y cyfarfod galw i mewn ar 3 Mai 2018, cytunodd Aelodau'r Pwyllgor Trosolwg a Chraffu Cymunedau Ffyniannus i argymhell y canlynol i'r Cabinet:

- Ailystyried penderfyniad rhif 1, ar ôl derbyn dadansoddiad o'r ffigur arbedion a nodwyd yn adroddiad y Cabinet o tua £40,000 y flwyddyn, er mwyn sicrhau bod holl Aelodau'r Cabinet yn fodlon â'r ffigur arbedion rhagamcanol;*
- Cytuno ag argymhelliad rhif 2;*
- Ail-ystyried penderfyniad rhif 3 – bod y Pwyllgor yn argymhell bod y Cabinet yn rhoi caniatâd i'r Pwyllgor Trosolwg a Chraffu Cymunedau Ffyniannus sefydlu Grŵp Gorchwyl a Gorffen er mwyn archwilio'r opsiynau yn y dyfodol.*

CANLYNIAD A/NEU EFFAITH

Ailystyriodd y Cabinet yr adroddiad gan wneud y penderfyniad canlynol:

- Mewn perthynas ag argymhelliad (a) uchod, fod penderfyniad C256 (i) y Cabinet yn sefyll*
- Derbyn argymhelliad (b) uchod.*
- Mewn perthynas ag argymhelliad (c) uchod, fod penderfyniadau C256 (iii) a (iv) y Cabinet C256 yn sefyll.*

Cynhaliwyd ymgynghoriad cyhoeddus ym mis Awst 2018 ynglŷn â dyfodol Safle Gwastraff Domestig Rhydeinon. Caiff canlyniad yr ymgynghoriad ei gynnwys yn Adroddiad Blynyddol 2018/19.

Sefydlwyd Grŵp Gorchwyl a Gorffen i daro golwg ar bob un o Safleoedd Gwastraff Domestig y sir. Cynhaliwyd dau gyfarfod o'r Grŵp Gorchwyl a Gorffen a chafodd yr Aelodau'r cyfle i ymweld â phob un o'r pedwar Safle Gwastraff Domestig yn y Sir gan gynnwys Cilmaenllwyd ger Aberteifi, Ystâd Ddiwydiannol Glanyrafon ger Aberystwyth a Rhydeinon ger Llanarth. Caiff adroddiad am gasgliadau'r Grŵp Gorchwyl a Gorffen ei gynnwys yn Adroddiad Blynyddol 2018/19.

Cynlluniau Gweithredu Sirol / Cynlluniau Bro: Esboniodd y Swyddogion fod gan Lywodraeth Cymru uchelgais i ffurfio agwedd newydd tuag at gynllunio cymunedol yng Nghymru oherwydd cydnabyddir ymhlith gwleidyddion, ymarferwyr a chymunedau fod angen i'r system gynllunio yng Nghymru adennill a gwella ei ffocws cymunedol. Anogir Awdurdodau Lleol i lunio Cynlluniau Gweithredu / Cynlluniau Bro.

Y nod yw mabwysiadu agwedd o gydweithio wrth baratoi'r cynlluniau hyn a gweld Cynghorau Tref a Chymuned yn gweithio ochr yn ochr ag Awdurdodau Lleol.

CANLYNIAD A/NEU EFFAITH

Ar ôl i'r Cabinet gymeradwyo i fwrw ymlaen â hyn, ymgynghorwyd â'r Cynghorau Cymuned ar ddiwedd 2017 a chynhaliwyd ymgynghoriadau â'r Gymuned ehangach rhwng Ionawr a Mawrth 2018. Daethpwyd i'r casgliadau canlynol:

Er bydd y trefi'n parhau i fod y ganolfan bwysicaf o fewn y tri rhanbarth, cyfuniad o'r trefi a'r ardaloedd cyflogaeth oddi amgylch fydd yn darparu canolbwynt pwysig ar gyfer gweithgareddau economaidd, cymdeithasol a chymunedol rhyngddynt a'r ardal ddaearyddol ehangach.

Y manteision i'r gymuned o gael Cynllun Gweithredu / Cynllun Bro fydd:

- Camau allweddol wedi'u blaenoriaethu er mwyn gwella bywiogrwydd yr ardal a lles y bobl sy'n byw ynddi;
- Dwyn ynghyd y wybodaeth a gasglwyd mewn ymgynghoriadau ac adroddiadau blaenorol;
- Datblygu dealltwriaeth dda o anghenion a dyheadau'r gymuned gan gynnwys y lefelau o gefnogaeth i faterion a chamau gweithredu gwahanol;
- Gwell mewnbwn i benderfyniadau cynllunio lleol, gan gynnwys dylanwadu ar gynnwys y Cynllun Datblygu Lleol i'r dyfodol er mwyn sicrhau ei fod yn bodloni anghenion y gymuned;
- Gwella'r cydweithio rhwng y gymuned, y Cyngor Tref ac eraill sy'n gwneud penderfyniadau allweddol megis y Cyngor Sir;
- Gwella cryfder ceisiadau am arian yn y dyfodol ar gyfer prosiectau cymunedol o fewn y Cynllun Bro, drwy ddarparu tystiolaeth a chefnogaeth i'r gymuned ehangach;
- Gwella lles cymunedol a galluogi llais ac anghenion grwpiau lleiafrifol neu'r rheiny â nodweddion gwarchoddedig i gael eu clywed;
- Mae Cynlluniau Gweithredu / Cynlluniau Bro'n cydnabod fod gan leoliadau a chymunedau eu cymeriad, anghenion a blaenoriaethau penodol eu hunain.

Mae'r Cynlluniau Bro yn cael eu datblygu gan y chwe Chyngor Tref sy'n gweithio gyda'r cynghorau cymuned cyfagos. Mae swyddogion y Cyngor Sir yn cefnogi'r Cynghorau Tref. Mae cyllid wedi'i sicrhau yn awr drwy Cynnal Y Cardi ar gyfer cefnogaeth ymgynghorydd allanol i gynorthwyo'r Cynghorau Tref a Chymuned yn y broses ymgynghori a'r gwaith o baratoi'r cynlluniau drafft.

Ystyriwyd y Rhaglen tair blynedd ar gyfer y Gwasanaethau Technegol a'r achosion busnes o ran ail-ddylunio a oedd yn cynnwys:

- Adolygiad glanhau swyddfeydd
- Adolygiad parciau a gerddi
- Adolygiad cynnal a chadw tiroedd
- Adolygiad glanhau strydoedd
- Adolygu storfeydd
- Adolygu'r contract goleuadau stryd
- Adolygu'r gwasanaeth priffyrdd
- Adolygu cyfleusterau cyhoeddus

- Adolygiad cynnal a chadw Adeiladau
- Adolygiad gwastraff ac ailgylchu

Roedd y rhain yn cynnwys disgrifiadau prosiect, amcan y prosiect, cysylltiadau ag achosion busnes PwC, cefndir y prosiect, cwmpas y prosiect, opsiynau a ystyriwyd (canlyniadau disgwylledig, gofynion adnoddau, amcangyfrifon amser a chostau, casgliadau), yr opsiwn a ffafrir, argymhelliad a rhesymeg, cynllun cyflenwi prosiectau, buddion o'r opsiwn a argymhellir, proffil budd-daliadau, adnoddau, risgiau, cyfyngiadau, dibyniaethau a rhagdybiaethau. Nododd y pwyllgor y cynnydd mewn perthynas â'r toriadau cyllideb sylfaenol oedd eu hangen a'r broses gyffredinol o gyflawni'r gostyngiad yn y gyllideb sylfaenol.

CANLYNIAD A/NEU EFFAITH

Byddai arbedion o £969k yn cael eu cadarnhau erbyn diwedd y flwyddyn ariannol 17/18, gydag achosion busnes pellach i'w hadolygu, gan roi amcangyfrif o arbedion o £1,679k. Roedd angen i'r prosiect Ailgynllunio Gwasanaethau Technegol gyflawni arbedion o £2.4m ac felly byddai angen cwblhau £720k pellach o arbedion.

Nodwyd y cynnydd a wnaethpwyd gan y gwasanaeth tuag at y targed arbedion, yn ogystal â'r prosesau i'w hasesu a'u cyflwyno, ac y byddai gostyngiadau ariannol o'r maint hyn yn arwain at ostyngiad mewn adnoddau a'r gwasanaeth a ddarperir.

Fel rhan o'r broses o bennu'r gyllideb, cyflwynwyd Ffioedd a Chostau'r amrywiol wasanaethau gerbron y Pwyllgor a'r Cabinet. Arweiniodd hyn at alw i mewn y penderfyniad ynglŷn â'r **Ffioedd a'r Costau sy'n gysylltiedig â'r Harbyrau** gan gynnwys:

- (a) yr opsiwn 25% o ran y ffioedd Angori Hamdden (anfasnachol), a'r
- (b) opsiwn 50% o ran garejys a siediau'r harbyrau

Roedd penderfyniad y Cabinet C187 (ii) (a) wedi'i alw i mewn gan 7 aelod. Roedd y rhesymau dros alw'r penderfyniad i mewn fel a ganlyn:

- Ni chyflwynwyd unrhyw gyfrifon ategol ar gyfer y tri harbwr gyda'r papurau am y gyllideb i roi'r darlun llawn o ran costau rhedeg, gan gynnwys incwm a gwariant. Felly nid oes unrhyw gyd-destun y tu ôl i'r ffigwr o 250k a nodir yn y papurau.
- Mae'n aneglur o dan ba ddeddfwriaeth sy'n ymwneud â harbyrau y mae'r Cyngor, fel yr Awdurdod Harbyrau, yn codi'r ffioedd angori.
- Ni fu unrhyw ymgynghori â deiliaid yr angorfeydd ynghylch y cynnydd arfaethedig cyn gwneud y penderfyniad.
- Mae angen i'r Pwyllgor Trosolwg a Chraffu Cymunedau Ffyniannus graffu ymhellach er mwyn cadarnhau:
 - Beth yw cyfanswm y dadansoddiad o'r costau am ddarparu angorfeydd ymhob un o'n tri harbwr?
 - A ddylai'r 250k o gostau rhedeg y tri harbwr gael ei dalu gan ddeiliaid yr angorfeydd yn unig?
 - Craffu ar gyfrifon pob un o'r tri harbwr.
 - Tystiolaeth o'r Ddeddf Seneddol y mae'r Cyngor yn cyfeirio ati wrth godi'r ffioedd angori.

- e) Bod y pwyllgor craffu'n derbyn tystiolaeth wrth un cynrychiolydd o bob un o'r tri harbwr ynghylch effaith y cynnydd o 25% yn y ffioedd angori.
- f) Dylai swyddogion ddarparu tystiolaeth am unrhyw asesiad o effaith economaidd a wnaed wrth gyflwyno'r cynnig hwn; tymor byr a hirdymor.

Yn ystod y cyfarfod i drafod y galw i mewn a gynhaliwyd ar 5 Mawrth 2018, cafwyd cyflwyniad gan y swyddogion a gwahoddwyd dau aelod o'r cyhoedd i annerch y pwyllgor, yn unol â'r protocol ar gyfer annerch y Pwyllgor. Gwnaethant leisio eu pryderon ynglŷn â'r penderfyniad a oedd yn cynnwys diffyg ymgynghori â deiliaid angorfeydd, dim asesiadau effaith; y costau am garthu'r harbwr pan nad oes gan waith carthu unrhyw effaith ar ddeiliaid yr angorfeydd; a chost uchel ad-daliadau Gwasanaethau Technegol. Bu iddynt nodi hefyd fod cynnal a chadw harbyrau'n ddyletswydd statudol os bydd cychod yn yr harbwr ai peidio.

Yn ystod y cyfnod galw i mewn, roedd y Pwyllgor yn parhau'n bryderus a chytunwyd y dylid cyfeirio'r mater yn ôl i'r Cabinet er mwyn iddo ystyried yr argymhelliad canlynol:

1. *Bydd y cynnydd yn y ffioedd angori i ddeiliaid yr angorfeydd yn unol â chychod masnachol a chychod pysgota;*
2. *Ni ddylai deiliaid angorfeydd dderbyn trwyddedau parcio mwyach yng Nghei newydd ac Aberaeron sef maes parcio Traeth y De a maes parcio Heol yr Eglwys;*
3. *Dylai'r Pwyllgor Trosolwg a Chraffu Cymunedau Ffyniannus sefydlu grŵp gorchwyl a gorffen ar redeg yr harbyrau a derbyn tystiolaeth oddi wrth ddeiliaid angorfeydd ac eraill y bydd y Pwyllgor yn teimlo'n berthnasol.*

CANLYNIAD A/NEU EFFAITH

Bu i'r Cabinet ystyried yr eitem ymhellach gan daro golwg ar argymhellion y Pwyllgor Craffu ac ystyried penderfyniad C206 (c) fel y nodwyd

(a) Bod taliadau angori cychod hamdden yn cynyddu 21% ar ôl ailgymhwyso ad-daliadau'r Adain Ystadau.

(b) Bod y Pwyllgor Trosolwg a Chraffu'n sefydlu grŵp gorchwyl a gorffen i drafod rheolaeth yr harbyrau, gan dderbyn tystiolaeth gan ddeiliaid angorfeydd a phobl eraill oedd yn berthnasol ym marn y Pwyllgor.

Wrth wneud y penderfyniad hwn, roedd yr awdurdod yn cydymffurfio â Chanllawiau'r Archwilydd Cyffredinol ynglŷn ag ymgymerwyr Harbyrau Statudol o Swyddfa Archwilio Cymru a'r ddeddfwriaeth berthnasol sy'n ymwneud â Harbyrau Aberystwyth, Aberaeron a Cheinewydd a oedd yn nodi'r pŵer dewisol i godi tâl sydd heb gyfyngiad.

Mae Grŵp Gorchwyl a Gorffen wedi'i sefydlu ac mae wrthi yn craffu ac yn casglu tystiolaeth.

Ystyriwyd **Dyraniad y Gyllideb** ar gyfer Gwasanaethau Technegol gan y Pwyllgor ym mis Tachwedd 2017 ar gyfer craffu y cyllidebau a fyddai'n digwydd ym mis Chwefror 2018. Nododd adolygiad PWC o'r Gwasanaethau Technegol arbedion o tua £2.4 miliwn a oedd yn cynnwys darparu'r gwasanaethau mwyaf allan i sicrhau arbedion cyllidebol. Ni dderbyniwyd yr opsiynau hyn ac roedd yn ofynnol i'r Gwasanaethau Technegol barhau i ostwng y gyllideb sylfaenol o £2.4m. Lluniodd

Tîm Rheoli'r Gwasanaethau Technegol gynllun sy'n cwmpasu nifer helaeth o wasanaethau o fewn y Gwasanaethau Technegol ac arbedion i'w targedu. Sefydlwyd timau prosiect o fewn y meysydd gwasanaeth i weithio drwy wahanol opsiynau gan gynhyrchu achos busnes cynhwysfawr yn amlinellu'r opsiwn mwyaf ffafriol i ddod o hyd i doriadau. Tynnwyd y toriadau sylfaenol allan o gyllideb gyfredol y Gwasanaethau Technegol. Ar ddechrau'r flwyddyn ariannol, roedd y gyllideb sylfaenol yn £20.0m, gan ostwng i £19.5m yn dilyn trosglwyddiadau rhwng gwasanaethau. Erbyn diwedd Hydref 2017 roedd y gyllideb sylfaenol wedi gostwng i £18.9m. Erbyn diwedd y flwyddyn galendr byddai'r cynllun ail-gynllunio wedi cynhyrchu arbedion cyllideb sylfaenol o tua £970k (cyflawnir £814k o arbedion yn ystod y flwyddyn galendr 2017/18, £86k yn 2018/19, £35k yn 2019/20 a £35k yn 2020/21) gan roi rhagamcaniad o gyllideb sylfaenol o thua £18.5m.

Erbyn diwedd y flwyddyn ariannol, cyflwynodd y Cynllun Ailgynllunio Gwasanaethau Technegol achosion busnes pellach i'w hadolygu ar gyfer arbedion disgwylidig pellach o £710k gan wneud arbediad cyfunol o £1,680k yn y flwyddyn ariannol. Byddai hyn yn gweld y gyllideb sylfaenol yn lleihau'n naturiol i £17.8m (gan ganiatáu i rhai arbedion cael eu cyflawni'n llawn yn ystod y blynyddoedd sydd i ddod).

CANLYNIAD A/NEU EFFAITH

Yr effaith gyffredinol fydd cyllideb sylfaenol ar gyfer Gwasanaethau Technegol o oddeutu £17.1m (£17.8m llai £0.7m) wrth fynd i mewn i 2018/19. Bydd hyn yn amlwg yn golygu y bydd angen i'r Cyngor ddeall ei flaenoriaethau cyn belled ag y bo gwasanaethau rheng flaen a'i seilwaith yn y cwestiwn. Bydd angen mwy o waith yn Chwarter 4 (2017/18) a Chwarter 1 (2018/19) er mwyn deall beth yn union yw isafswm lefel y staffio a'r adnoddau sydd eu hangen er mwyn delio â sefyllfaoedd sy'n codi drwy gydol y drefn flynyddol naturiol, a pha lefel o staff sydd ei angen i sicrhau bod digon o adnoddau ar gael yn ystod tywydd eithafol a digwyddiadau pan fo angen ymateb ar frys.

Croesawodd yr Aelodau'r cyfle i drafod a chodwyd y pwyntiau canlynol:

Nodwyd y byddai'r gwasanaeth yn dod fwyfwy yn wasanaeth adweithiol ac er y derbynnir ei fod yn well cynnal rhywbeth, mae'r cyfyngiadau cyllidebol yn golygu bod yn rhaid i'r arian fynd i feysydd eraill ac ar gyfer pethau sydd â mwy o frys amdanynt ar y pryd hwnnw.

Digwyddiad Seiclo y Tour Series: Cafodd penderfyniad y Cabinet o ran Cofnod C193 ar 13 Chwefror 2018 ynglŷn â Digwyddiad Seiclo y Tour Series 2018 ei alw i mewn. Roedd y penderfyniad y Cabinet fel a ganlyn:

Cefnogi cam Aberystwyth o Gyfres Teithiau Seiclo 2018 a gwarantu'r cyfraniad o hyd at £60,000 tuag at y gost o gynnal y digwyddiad yn 2018 a thalu'r costau gweithredu hyd at £15,000.

Galwyd y penderfyniad i mewn gan dri aelod am y rhesymau canlynol:

- (i) Amharodrwydd cymdeithasau o fewn Aberystwyth i gefnogi'r digwyddiad o fewn y dref ac felly dim yn gweld fel digwyddiad priodol i'w gefnogi gan arian prin Datblygu'r Economi. Efallai byddai fod wedi bod yn well i ofyn am gymorth trwy ein Cynllun Grant Cymunedol.
- (ii) Anghydbwysedd mewn dyraniad o gefnogaeth i ddatblygu'r economi ar draws y sir.

Yn eu tro, amlinellodd y Cadeirydd a'r Aelodau a oedd wedi galw'r penderfyniad i mewn eu rhesymau dros wneud hynny:

- Dylid rhoi'r cyfle i'r Pwyllgor graffu ar y penderfyniad. Er nad oedd gwrthwynebiad i roi cymorth ariannol a fyddai yn ei dro yn hybu'r economi, roedd teimlad na fyddai ond busnesau Aberystwyth yn elwa ar y digwyddiad seiclo, ac nad oedd cymunedau eraill llai o faint yn cael yr un cymorth. Roedd pobl mewn cymunedau eraill o'r farn fod pob cymorth yn mynd i Aberystwyth. Byddai gwario arian ar rywbeth fel hyn yn annheg tra bo angen gwella ffyrdd gwledig, a phan gynigir cynyddu'r tâl i bobl hŷn am Brydau Bwyd Gartref. Roedd argraff fod yno ddiffyg cydbwysedd yn y sir.
- Gallai'r swm o arian dan sylw fod o fudd mawr i'r trefi llai yn y sir, er enghraifft, drwy ariannu parcio am ddim yn Llandysul ac Aberteifi.
- Rhannodd y Pennaeth Perfformiad a'r Economi fwy o wybodaeth am y digwyddiad. Cyfeiriodd at Strategaeth Gorfforaethol Cyngor Sir Ceredigion wrth sôn am yr angen i fuddsoddi mewn twristiaeth, a rhoddodd grynodedb o'r digwyddiadau hynny yr oedd y Cyngor wedi'u cefnogi mewn blynyddoedd diweddar, o gymharu â siroedd eraill. Rhoddwyd mwy o fanylion am gostau'r digwyddiad a'r modd y câi cyfraniad y Cyngor ei wario. Atebwyd y cwestiynau yr oedd un o'r Aelodau wedi'u hanfon cyn y cyfarfod hefyd.

Bu i'r Cyfrifydd Grŵp a oedd yn bresennol yn y cyfarfod ar 27 Chwefror 2018 ymateb i'r cwestiynau a'r sylwadau wrth iddynt godi. Yn dilyn trafodaeth hir, cytunodd y Pwyllgor y dylid cyflwyno'r argymhelliad canlynol i'r Cabinet:

1. *Dylid cynnal trafodaethau i geisio cyfraniadau gan bartneriaid fel a ganlyn: Cyngor y Dref - £8,000; Prifysgol Aberystwyth - £5,000; y Sector Preifat - £10,000 - £15,000; Yr Ardal Gwella Busnes - £30,000; Cyngor Sir Ceredigion - £15,000 - £20,000*
Os bydd y cyfanswm a fydd yn ofynnol yn llai na chyfanswm y cyfraniadau a gytunwyd, caiff yr hyn sy'n weddill ei dalu'n ôl i bob partner yn gyfrannol.
2. *Anghytunodd y Pwyllgor â'r proffil taliadau arfaethedig, gan argymhell bod y Gwasanaethau Ariannol yn adolygu'r trefniadau ac yn rhoi cyngor ar y telerau y dylid eu pennu.*

CANLYNIAD A/NEU EFFAITH

Ystyriodd y Cabinet adborth cyfarfod y Pwyllgor Trosolwg a Chraffu Cymunedau Ffyniannus ynglŷn â galw i mewn penderfyniad C193 ynghylch Digwyddiad Seiclo y Tour Series 2018 a diwygiodd Benderfyniad C193 i ddarllen fel a ganlyn:

Cefnogi Cynnal Cam Aberystwyth o Gyfres Teithiau Seiclo 2018 a chyfrannu hyd at £30,000 i'r Gyfres Teithiau Seiclo yn amodol ar yr Ardal Gwella Buses (BID) hefyd yn cyfrannu £30,000. Os derbynnir cyfraniadau hefyd oddi wrth ffynonellau eraill o fewn y Sir caiff cyfraniadau'r Cyngor Sir a BID eu had-dalu pro rata.

Yn dilyn yr uchod, roedd yr Ardal Gwella Busnes wedi penderfynu gwrthod rhoi cefnogaeth ariannol i'r Tour Series yn Aberystwyth, ac felly cynhaliwyd y digwyddiad ar raddfa lai gyda chymorth ariannol oddi wrth Gyngor Sir Ceredigion (£15k), Cyclefest a Chyngor y Dref.

Cynhaliwyd ras y Tour Series ar y nos Sadwrn ar benwythnos gŵyl y banc ar ddiwedd Mai 2018. Ar ôl diwrnod llawn o gystadlu ar strydoedd Aberystwyth, daeth Gŵyl Seiclo Aberystwyth i ben gyda rasys proffesiynol y Tour Series.

Darlledwyd y rasys ar ITV4 gan ddenu 219,000 o wylwyr (y gynulleidfa uchaf ond un o ran yr holl leoliadau ar hyd y daith) ac ar Eurosport.

Dangosodd adroddiad y trefnwyr, Sweetspot, fod oddeutu 10,000 o bobl wedi gwyllo'r rasys ar strydoedd Aberystwyth. Roedd 79% ohonynt yn byw y tu allan i Aberystwyth a 41% wedi aros dros nos yn y dref, gan hybu'r economi. Amcangyfrifir bod y digwyddiad yn dod â hwb economaidd o £896,861 (gros) i Aberystwyth. O ran gwariant ymwelwyr, gwnaeth pob grŵp o ymwelwyr dydd wario £120.25 a gwnaeth yr ymwelwyr a arhosodd dros nos wario £263.75 fesul grŵp. Cafodd 69% eu hysgogi i seiclo yn fwy aml a oedd yn cyd-fynd â'r amcan llesiant 2.3 Gweithio mewn partneriaeth i hybu a meithrin ffyrdd iach ac egniol o fyw. *(Mae'r ffigurau sy'n seiliedig ar ymchwil yn dilyn canllawiau Llyfr Gwyrdd – Arfarnu a Gwerthuso Trysorlys ei Mawrhydi)*

Gosod Giatiau Talu yn nhoiledau cyhoeddus Stryd loan, Ceinewydd:

Mae Cofnod C189 y Cabinet yn nodi

Gosod Giatiau Talu yn nhoiledau cyhoeddus Stryd y Farchnad, Llanbedr Pont Steffan a Stryd loan, Ceinewydd

PENDERFYNIAD

Cymeradwyo gosod mwy o Giatiau Talu yn y toiledau yn Stryd y Farchnad, Llanbedr Pont Steffan a Stryd loan, Ceinewydd fel ffyrdd posib o gynhyrchu refeniw a fydd yn mynd at y gost o gynnal y gwasanaeth toiledau cyhoeddus.

Rheswm dros y penderfyniad:- Ffynhonnell newydd o refeniw ar gyfer ateb y galw am doiledau cyhoeddus.

Cafodd y penderfyniad uchod o ran y toiledau cyhoeddus yng Ngheineydd ei alw i mewn gan ddeg o aelodau. Rhoddwyd y rhesymau canlynol am alw'r penderfyniad i mewn:

- (i) Diogelwch gan y byddai'n rhaid i blant groesi ffordd brysur i ganfod toiledau eraill
- (ii) Ni fydd plant yn cario darnau 20c yn eu pocedi
- (iii) Nid yw'n deg rhoi rhagor o bwysau ar fusnesau gan y byddai pobl yn defnyddio mwy o'u toiledau.
- (iv) Ni fu ymgynghori.

Yn ystod y cyfarfod i drafod y galw i mewn ar 5 Mawrth 2018, cafwyd cyflwyniad gan swyddog a nodai y byddai gosod giatiau talu yn Stryd loan, Ceinewydd yn cyfrannu at fynd i'r afael ag arbedion ariannol i'r gwasanaeth a oedd wedi gweld gostyngiad sylweddol i'w gyllideb dros y blynyddoedd diwethaf. O ystyried nifer y defnyddwyr, amcangyfrifir y byddai'r toiledau hyn yn cynhyrchu incwm o £20,000. Byddai'n rhaid gwario £3,000 mewn arian cyfalaf ar y Giatiau Talu newydd, a byddai Healthmatic yn cael 50% o'r refeniw yn y flwyddyn gyntaf. Wedi hynny byddai pob ceiniog yn y dyfodol yn aros o fewn y gwasanaeth.

Yn dilyn trafodaeth roedd y Pwyllgor yn parhau i fod yn bryderus a chytunwyd ei gyfeirio'n ôl i'r Cabinet i'w ailystyried ac y dylai Swyddogion ymgynghori â Chyngor

Tref Ceinewydd er mwyn derbyn barn y Cyngor Tref ar osod y giatiau talu, a gofyn hefyd a fyddent yn fodlon cyfrannu at y cyfleusterau cyhoeddus yn Stryd Ioan, Ceinewydd, neu a oedd ganddynt unrhyw awgrymiadau eraill.

CANLYNIAD A/NEU EFFAITH

Ar ôl y galw i mewn, ailystyriodd y Cabinet yr argymhelliad a phenderfynwyd cadarnhau penderfyniad C189. Yn sgil hynny, gosodwyd y Giat Talu yn y toiledau cyhoeddus yn Stryd Ioan, Ceinewydd gan greu incwm o £10,208.85 hyd yma. Ni ymddengys bod gostyngiad mawr wedi bod yn nifer y defnyddwyr nac ychwaith effaith negyddol ar fusnesau yn y dref ac nid oes pwysau wedi bod ar fusnesau gan fod y cyhoedd yn defnyddio mwy o'u toiledau. Mae'r ffordd hon o weithredu yn cydfynd â'r Cynllun Integredig Sengl Ceredigion i Bawb, y Polisi Ymgysylltu â'r Gymuned, a'r Blaenoriaethau Corfforaethol: Buddsoddi yn Nyfodol y Bobl; Hyrwyddo Cydnerthedd Amgylcheddol a Chymunedol.

Ni chynhaliwyd ymgynghoriad ynglŷn â gosod y Giatiau Talu hyn. Fodd bynnag, ar ôl craffu ynghylch hyn, caiff unrhyw newidiadau a gynigir yn y dyfodol eu cyflwyno gerbron y gymuned leol er mwyn ymgynghori yn eu cylch cyn cyflwyno adroddiad gerbron y Pwyllgor Craffu a chyn i'r Cabinet ofyn am unrhyw benderfyniad.

Mae Adran 87 Deddf Lechyd y Cyhoedd 1936, fel y'i diwygiwyd, yn caniatáu i awdurdodau lleol godi tâl teg a rhesymau am ddefnyddio toiledau cyhoeddus.

Adolygu Terfynau Cyflymder Cyngor Sir Ceredigion: Er mwyn cydymffurfio â chanllawiau Llywodraeth Cymru 'Gosod Terfynau Cyflymder Lleol yng Nghymru' (2009), mae pob awdurdod priffyrdd yn adolygu terfynau cyflymder ar rwydwaith y ffyrdd Dosbarth A a B.

Cyflwynwyd adroddiad i'r Aelodau ynglŷn â'r Adolygiad Terfynau Cyflymder sef y cyntaf ar gyfer y Sir gyfan gan dynnu sylw at y cefndir, y sefyllfa bresennol, yr adolygiad a'r dull a ddefnyddid. Byddai modd pennu terfynau 20mya y tu allan i ysgolion pe gellid dod o hyd i arian gan y llywodraeth, ac os gellid eu cyfiawnhau. Byddai'r Sir yn gweithio'n agos gyda'r Heddlu a byddai ymgynghori llawn yn digwydd pryd bynnag y byddai newid i derfynau cyflymder yn cael ei gynnig. Mae'r Bartneriaeth Camerâu Diogelwch Gan Bwyll wedi bod yn monitro terfynau cyflymder a byddai modd cynnwys y wybodaeth honno yn yr adolygiad nesaf. Sefydlwyd terfynau cyflymder 20mya dros dro gerllaw ysgolion ar hyd y gefnffordd, er mwyn arafu'r traffig pan fyddai pobl yn dod â phlant i'r ysgol ac yn dod i'w casglu.

CANLYNIAD A/NEU EFFAITH

Byddai gostyngiad mewn cyflymder ar draws y sir yn arwain at ostyngiad yn nifer y gwrthdrawiadau traffig ar y ffyrdd a difrifoldeb yr anafiadau personol. Byddai hefyd llai o broblemau o ran gallu pobl a nwyddau i symud yn effeithlon ar rwydwaith ffyrdd y sir.

Byddai lleihau'r terfynau cyflymder y tu allan i'r ysgolion i 20mya yn cynyddu nifer y plant a rhieni sy'n cerdded neu'n seiclo i'r ysgol.

Cytunodd y Pwyllgor Trosolwg a Chraffu Cymunedau Ffyniannus i sefydlu Grŵp Gorchwyl a Gorffen sy'n cynnwys aelodau o wahanol rannau o'r sir. Byddai hyn yn

cael ei roi ar y flaenraglen waith er mwyn ei sefydlu yn ystod 2019 cyn yr adolygiad a'r matrices terfynau cyflymder nesaf ar draws y sir.

Adroddiad ar Gynnal a Chadw Priffyrdd fel y nodwyd ar y Gofrestr Risg

Cyflwynodd Rheolwr Grŵp y Gwasanaethau Priffyrdd yr adroddiad ar gynnal a chadw'r priffyrdd fel y nodwyd ar y gofrestr risg.

Cafodd yr Aelodau wybod fod y Gwasanaeth ar fin cyflawni ei dargedau ar y rhwydwaith o ffyrdd A a B yng Ngheredigion. Serch hynny, roedd ffyrdd C y sir yn dal i beri cryn bryder, ac roedd yn annhebygol y cyflawnid y targed yn y Cynllun Rheoli Asedau Priffyrdd. Dim ond drwy fuddsoddi cyllid cyfalaf yn gyson y gellid datrys y problemau i'r Gwasanaeth.

CANLYNIAD A/NEU EFFAITH

Mynegodd yr Aelodau bryderon ynglŷn â chyflwr ffyrdd y sir, gan sôn am dyllau yn y ffordd, tractorau a pheiriannau trymion a loriâu mawrion yn peri difrod i ffyrdd gwledig a'r angen i ddraenio dŵr cyn y gellir gwella ffyrdd.

Byddai'r Cynllun Rheoli Asedau Priffyrdd diwygiedig yn wahanol i'r hyn yr oedd o'r blaen, ac y byddai'n cynnwys cyfres o wyth o ddogfennau - byddai fersiwn drafft ar gael yn ddiweddarach yn y flwyddyn.

Mae Llywodraeth Cymru wedi cyhoeddi £1.191m o gyllid cyfalaf ychwanegol ar gyfer adnewyddu rhwydweithiau ffyrdd Ceredigion ar gyfer ei wario yn ystod 18/19.

Gwaith Cynnal a Chadw ar Gyliau a Chwlfertau: Cyflwynwyd adroddiad i'r Pwyllgor a oedd yn cynnwys gwybodaeth o'r Gofrestr Risgiau a ystyriai'r cynnydd a wnaed o ran gwella ffyrdd yng Ngheredigion. Mae gan y gwasanaeth, sy'n parhau i fod â chyllideb sydd o dan bwysau, gyfrifoldebau sy'n cynnwys gwella a chynnal a chadw pontydd, goleuadau stryd, ailwynebu, trin wyneb y ffordd, draenio, torri porfa a chloddwaith adferol ac asedau priffyrdd cysylltiedig. Yn ystod y cyflwyniad, amlinellodd y cynlluniau ar gyfer y dyfodol sy'n cynnwys Cynllun Rheoli Asedau Priffyrdd 2018-22, system Symology/Insight, cipio data a tri ysgubwr ffordd newydd

Mae'r Gwasanaeth yn ymdrechu'n barhaus i sicrhau, lle mae adnoddau'n caniatáu, bod gyliau a chwlfertau'n destun cylch parhaus o waith glanhau / cynnal a chadw sydd wedi'i gynllunio yn ogystal ag ymyriadau adweithiol. Hefyd lle nodir bod systemau / lleoliadau angen gwelliannau, mae rhaglen o welliannau'n cael ei chreu, gyda'r gwelliannau wedi'u blaenoriaethu, ac mae gwaith i fynd i'r afael â'r gwelliannau'n cael ei drefnu pan fo cyllidebau'n caniatáu i hynny ddigwydd.

CANLYNIAD A/NEU EFFAITH

Croesawodd yr Aelodau'r cyfle i drafod a chodwyd y pwyntiau canlynol:

- i. Efallai y byddai Cynghorau Cymuned yn gallu cynorthwyo'r Cyngor o ran nodi lleoliad gyliau sy'n anhysbys iddynt.
- ii. Mae rhai o systemau draenio'r Sir wedi bod yno ers canrifoedd. Mae sicrhau bod digon o gapasiti ar gyfer dŵr yn flaenoriaeth bob tro y gwneir gwelliannau i systemau draenio.
- iii. Mae'r malurion a gesglir ar ymyl y ffordd gan ysgubwyr y ffordd yn cael eu trin gan gontractwyr a'u hailgylchu ar gost i'r Cyngor. Adeg y cyfnod caffael, roedd rhoi'r gwaith ar gontract yn fwy cost effeithiol na phrynu gwagwyr gyliau.

iv. Caiff y borfa ei chasglu o ymyl y ffordd yn ystod toriad cyntaf y tymor. Ni chesglir y borfa yn ystod y toriadau eraill. Cynigiwyd y gellir archwilio'r posibilrwydd o ailgylchu porfa.

v. Cynigiwyd y dylid cyfleu pryderon y Pwyllgor ynghylch y pwysau ariannol sydd ar y gwasanaeth i'r Cabinet gan gyflwyno argymhelliad i'r Cabinet:

Ysgrifennu at yr Ysgrifennydd Cabinet dros yr Economi a Thrafnidiaeth er mwyn pwysleisio'r angen am fwy o gyllid ar gyfer Cynnal a Chadw Priffyrdd yng Ngheredigion. Fel Sir, mae Ceredigion yn dibynnu'n helaeth ar dwristiaeth i sbarduno'r economi. Bydd mwyafrif yr ymwelwyr â Cheredigion yn teithio ar y ffyrdd a bydd cyflwr y ffyrdd yn dylanwadu ar eu canfyddiad o'r sir.

Y Gwasanaeth Cynnal a Chadw Priffyrdd dros y Gaeaf

Roedd Aelodau'r Pwyllgor Trosolwg a Chraffu Cymunedau Ffyniannus wedi gofyn i swyddogion adolygu / mireinio'r fethodoleg asesu a ddefnyddir i sgorio'r llwybrau sydd i'w cynnwys ar y rhestr o lwybrau sy'n cael eu trin ymlaen llaw pan dybir bod rhew neu eira ar ddod, sef effaith uchder ar lwybrau. Cymeradwywyd y Matrics Asesu Ffyrdd blaenorol ar gyfer Gwaith Trin Ymlaen Llaw yn 2014.

Esboniodd y swyddogion y sefyllfa gyfreithiol yn fras ynghyd â'r ddyletswydd i sicrhau, gymaint ag y bo'n rhesymol ymarferol, nad oes unrhyw rew nac eira ar y ffyrdd. Yn ogystal â'r lefel bresennol o wasanaeth a chynnal a chadw'r rhwydwaith, mae hefyd yn darparu gwasanaeth i Asiantaeth Cefnffyrdd Gogledd a Chanolbarth Cymru (NMWTRA) o ran y gefnffordd.

Mae'r swm sylweddol o halen a ddefnyddiwyd ar ffyrdd y sir yn dangos pa mor galed fu'r gaeaf hwn, oherwydd gwariwyd dwywaith yn fwy na'r gyllideb a ddyrannwyd i dalu am drin y ffyrdd. Mae cyfrifoldeb ar y gwasanaeth i gadw lefelau'r halen ar 9500 o dunelli. Nodwyd bod y gyllideb wedi gostwng tua 50% ers 2006 oherwydd toriadau. Caiff y costau eu heffeithio gan hinsawdd y gaeaf ac, os oes angen, defnyddir y cronfeydd wrth gefn corfforaethol i dalu am unrhyw orwariant. Derbyniwyd £100k o arian ychwanegol wrth Lywodraeth Cymru tuag at gost y gaeaf diwethaf.

CANLYNIAD A/NEU EFFAITH

Cytunodd Aelodau'r Pwyllgor Trosolwg a Chraffu Cymunedau Ffyniannus i argymhell y dylai'r Cabinet gymeradwyo'r newid arfaethedig yn y matrics / methodoleg asesu ffyrdd ar gyfer gwaith trin ymlaen llaw.

Roedd penderfyniad y Cabinet (C70) fel a ganlyn:

(i) Cymeradwyo cynnydd yn y gyllideb ar gyfer y gwasanaeth cynnal a chadw yn y gaeaf er mwyn hwyluso'r broses o drin pob llwybr sy'n sgorio +2 neu uwch, a fydd gyfystyr â thrin ymlaen llaw 463.1km o hyd cyffredinol y rhwydwaith ffyrdd sirol. Mae'r llwybrau wedi cael eu dadansoddi ac ystyrir bod y cynnydd hwn mewn hyd yn bosibl heb ychwanegu llwybr ychwanegol (graeanydd) i'r gwasanaeth. Amcangyfrifir y bydd y cyllid ychwanegol sy'n ofynnol (yn seiliedig ar ddata graeanu hanesyddol y gaeaf ar gyfartaledd) yn £18k.

Cafodd y camau hyn eu cymryd er mwyn sicrhau bod yr Awdurdod yn parhau i fodloni ei ofynion mewn perthynas â hyd y llwybrau cynnal a chadw a gaiff eu trin ymlaen llaw yn y gaeaf ar ôl cynnwys y meini prawf uchder.



Panel Rheoli Perfformiad Corfforaethol

Mae Cadeiryddion ac Is-gadeiryddion y Pwyllgorau Trosolwg a Chraffu yn mynd i gyfarfodydd y Panel Rheoli Perfformiad Corfforaethol.

Mae'r fforwm hwn yn caniatáu i aelodau'r Panel Rheoli Perfformiad Corfforaethol ddod ynghyd i wneud y canlynol:

- cael agwedd holistaidd o berfformiad y Cyngor;
- nodi ac archwilio materion trawsbynciol lefel uchel sy'n effeithio ar fwy nag un maes gwasanaeth e.e. diwygio lles;
- herio perfformiad gwael mewn modd beirniadol; a
- nodi'r cyfleoedd i wella gwasanaethau, y risgiau i'r modd y cyflenwir y gwasanaethau a'r goblygiadau o ran adnoddau.

Mae hyn yn caniatáu i'r Cadeiryddion a'r Is-gadeiryddion nodi pynciau sydd angen i'r Pwyllgorau Trosolwg a Chraffu roi mwy o sylw iddynt a'u cynnwys ar Flaenraglenni Gwaith y Pwyllgorau.

**Dwynwen Jones, Swyddog Trosolwg a Chraffu
Lis Williams, Swyddog Safonau a Chraffu**