



**DEDDF DRWYDDEDU 2003  
TRWYDDED ANHEDDAU**

Cyngor Sir **Ceredigion** County Council



ydded anheddau

**PRM 0599 (09/07/2018)**

- Manylion am y safle

**Cyfeiriad post y safle, neu os nad oes un, cyfeirnod map ordnans neu ddisgrifiad**

**PIZZA TIPI**

**CEI CAMBRIA**

**Tref bost  
ABERTEIFI**

**Cod Post  
SA43 1EZ**

**Rhif ffôn**

**Os oes cyfyngiad ar yr amser, y dyddiadau**

**NID OES CYFYNGIADAU AMSER AR Y DRWYDDED**

**Gweithgareddau trwyddedadwy a ganiateir gan y drwydded**

**ADLONIAINT WEDI EI REOLEIDDIO:**

**DRAMAU – O Dan Do a Thu Allan**

**FFILMIAU – O Dan Do a Thu Allan**

**CERDDORIAETH FYW – O Dan Do a Thu Allan**

**CERDDORIAET WEDI EI RECORDIO – O Dan Do a Thu Allan**

**PERFFORMIADAU DAWNS – O Dan Do a Thu Allan**

**UNRHYW BETH SY’N DEBYG I GERDDORIAETH FYW; CERDDORIAETH WEDI EI RECORDION neu PERFFORMIADAU DAWNS – O Dan Do a Thu Allan**

**DARPARU LLUNIAETH POETH YN HWYR YN Y NOS – O Dan Do a Thu Allan**

**CYFLENWI ALCOHOL – Ar ac Oddi ar y Safle**

**Yr amseroedd y mae'r drwydded yn caniatáu cynnal gweithgareddau trwyddedadwy**

**ADLONIANT WEDI EI REOLEIDDIO:**

**DRAMAU – O Dan Do a Thu Allan**

**FFILMIAU – O Dan Do a Thu Allan**

**CERDDORIAETH FYW – O Dan Do a Thu Allan**

**CERDDORIAETH WEDI EI RECORDIO – O Dan Do a Thu Allan**

**PERFFORMIADAU DAWNS – O Dan Do a Thu Allan**

**UNRHYW BETH SY’N DEBYG I GERDDORIAETH FYW; CERDDORIAETH WEDI EI RECORDION neu PERFFORMIADAU DAWNS – O Dan Do a Thu Allan**

**DARPARU LLUNIAETH POETH YN HWYR YN Y NOS – O Dan Do a Thu Allan**

**CYFLENWI ALCOHOL – Ar ac Oddi ar y Safle**

**GWEITHGAREDDAU UCHOD:**

**SUL – MER: 1000 – 0100 yn ddyddiol**

**IAU – SAD: 1000 – 0200 yn ddyddiol**

**Oriau agor y safle**

**SUL – MER: 1000 – 0200 yn ddyddiol**

**IAU – SAD: 1000 – 0300 yn ddyddiol**

**Os yw'r drwydded yn caniatáu cyflenwi alcohol, a yw hyn yn golygu ar gyfer yfed ar y safle neu oddi yno**

**AR AC ODDI AR Y SAFLE**

**Enw, cyfeiriad (cofrestredig), rhif ffôn ac e-bost (os yw'n berthnasol)  
deilydd y drwydded safle**

**PIZZA TIPI COMPANY LIMITED**

**CEI CAMBRIA  
ABERTEIFI  
CEREDIGION  
SA43 1EZ**

**Rhif cofrestredig y deilydd, er enghraifft rhif cwmni, rhif elusen (os yw'n  
berthnasol)**

**CWMNI CYFYNGEDIG - 08129560**

**Enw, cyfeiriad a rhif ffôn Goruchwyliwr Safle dynodedig os yw'r drwydded  
safle yn caniatáu cyflenwi alcohol**

**JAMES LYNCH**

**Rhif trwydded bersonol ac enw'r awdurdod sy'n rhoi'r drwydded bersonol  
a ddelir gan y Goruchwyliwr Safle dynodedig os yw'r drwydded safle yn  
caniatáu cyflenwi alcohol**

**CER 0964**

**CYNGOR SIR CEREDIGION**

## **1 Amodau gorfodol pan fydd trwydded yn awdurdodi cyflenwi alcohol**

(1) Pan fydd trwydded safle'n awdurdodi cyflenwi alcohol, rhaid i'r drwydded gynnwys yr amodau canlynol.

(2) Yr amod cyntaf yw na ellir cyflenwi alcohol dan y drwydded safle-

(a) ar adeg pan nad oes yna oruchwyliwr safle dynodedig yn unol â'r drwydded safle, neu

(b) ar adeg pan nad oes gan y goruchwyliwr safle dynodedig drwydded bersonol neu pan fydd ei drwydded bersonol wedi'i hatal.

(3) Yr ail amod yw bod unrhyw alcohol a gyflenwir dan y drwydded safle'n gorfod cael ei gyflenwi neu'i awdurdodi gan berson sydd â thrwydded bersonol.

## **2 Amod gorfodol: dangos ffilmiau**

(1) Pan fydd trwydded safle'n awdurdodi dangos ffilmiau, rhaid i'r drwydded gynnwys amod bod mynediad i blant pan fydd unrhyw ffilm yn cael ei dangos yn cael ei gyfyngu yn unol â'r adran hon.

(2) Pan fydd y corff categoreiddio ffilmiau'n cael ei nodi yn y drwydded, oni bai bod is-adran (3)(b) yn berthnasol, rhaid cyfyngu mynediad i blant yn unol ag unrhyw argymhelliad a wneir gan y corff hwnnw.

(3) (a) pan nad yw'r corff categoreiddio ffilmiau wedi'i nodi yn y drwydded, neu

(b) pan fydd yr awdurdod trwyddedu wedi hysbysu deiliad y drwydded bod yr is-adran hon yn berthnasol i'r ffilm dan sylw, dylid cyfyngu mynediad i blant yn unol ag unrhyw argymhelliad a wneir gan yr awdurdod trwyddedu hwnnw.

(4) Yn yr adran hon -

Mae "plant" yn golygu pobl dan 18 oed; ac mae

"corff categoreiddio ffilmiau" yn golygu'r person neu'r personau a ddynodwyd fel yr awdurdod dan adran 4 o Ddeddf Recordiadau Fideo 1984 (c.39) (yr awdurdod sy'n pennu addasrwydd ffilmiau fideo ar gyfer categoreiddio).

## **3 Amod gorfodol: goruchwylio drysau**

(1) Pan fydd trwydded safle'n cynnwys amod bod yn rhaid i un berson neu ragor fod ar yr eiddo ar adegau penodol i gwblhau gweithgaredd diogelwch, rhaid i'r drwydded gynnwys amod bod yn rhaid i unrhyw berson o'r fath feddu ar drwydded Awdurdod y Diwydiant Diogelwch.

(2) Ond does dim byd yn is-adran (1) sy'n gofyn am osod amod o'r fath -

(a) ar gyfer safleoedd o fewn paragraff 8(3)(a) o Atodlen 2 Deddf y Diwydiant

Diogelwch Preifat 2001 (c.12) (safleoedd gyda thrwyddedau safle sy'n awdurdodi dramâu neu ffilmiau, neu

(b) ar gyfer safleoedd mewn perthynas ag-

(i) unrhyw achlysur a grybwyllir ym mharagraff 8(3)(b) neu (c) o'r Atodlen honno

(safleoedd sy'n cael eu defnyddio gan glwb sydd â thystysgrif safle clwb yn unig, dan hysbysiad digwyddiad dros dro sy'n awdurdodi dramâu neu ffilmiau, neu dan drwydded hapchwarae, neu

(ii) unrhyw achlysur o fewn paragraff 8(3)(d) o'r Atodlen honno (achlysuron a bennir gan reoliadau dan y Ddeddf honno).

(3) At ddibenion yr adran hon -

(a) mae "gweithgaredd diogelwch" yn golygu gweithgaredd y mae paragraff 2(1)(a) o'r Atodlen honno'n berthnasol ar ei gyfer, a

(b) bod paragraff 8(5) o'r Atodlen honno (dehongli cyfeiriadau at achlysur) yn berthnasol, am ei fod yn berthnasol mewn perthynas â pharagraff 8 o'r Atodlen honno.

## Gorchymyn Deddf Trwyddedu 2003 (Amodau Trwyddedu Gorfodol) 2014

### Yn effeithiol o 6 Ebrill 2014

1. Rhaid i berson perthnasol sicrhau na chaiff unrhyw alcohol ei werthu na'i gyflenwi i'w yfed ar y safle nac oddi arno am bris sy'n llai na'r pris a ganiateir.

2. At ddibenion yr amod a nodir ym mharagraff 1-

(a) mae "treth" i'w dehongli yn unol â Deddf Trethi ar Ddiodydd Alcoholaidd 1979(6);

(b) "y pris a ganiateir" yw'r pris a geir drwy ddefnyddio'r fformiwla –

$$P = D + (D \times V)$$

pan mai –

(i) P yw'r pris a ganiateir

(ii) D yw cyfradd y dreth sy'n daladwy mewn perthynas â'r alcohol fel pe bai'r dreth yn cael ei chodi ar ddyddiad gwerthu neu gyflenwi'r alcohol, a

(iii) V yw cyfradd y dreth ar werth sy'n daladwy mewn perthynas â'r alcohol fel pe bai'r dreth ar werth yn cael ei chodi ar ddyddiad gwerthu neu gyflenwi'r alcohol

(c) ystyr "person perthnasol", mewn perthynas â safle lle y mae trwydded safle mewn grym, yw –

(i) Deiliad y drwydded safle,

(ii) Goruchwylydd dynodedig y safle (os oes un) mewn perthynas â thrwydded o'r fath, neu

(iii) Deiliad trwydded bersonol sy'n cyflenwi alcohol o dan drwydded o'r fath neu sy'n caniatáu iddo gael ei gyflenwi;

(d) ystyr "person perthnasol", mewn perthynas â safle lle y mae tystysgrif safle clwb mewn grym, yw unrhyw un o aelodau neu swyddogion y clwb sy'n bresennol ar y safle mewn rôl sy'n galluogi'r aelod neu'r swyddog i atal y cyflenwad o dan sylw; ac

(e) ystyr “treth ar werth” yw treth ar werth sy’n daladwy yn unol â Deddf Treth ar Werth 1994(7)

3. Os nad yw’r pris a ganiateir a roddir gan Baragraff (b) o baragraff 2 (ar wahân i’r paragraff hwn) yn rhif cyfan o geiniogau, rhaid cymryd mai’r pris a roddir gan yr is-baragraff hwnnw yw’r pris a roddir mewn gwirionedd gan yr is-baragraff hwnnw wedi’i dalgrynnu i fyny i’r geiniog agosaf.
4. (1) Mae is-baragraff (2) yn gymwys os yw’r pris a ganiateir gan Baragraff (b) o baragraff 2 ar y naill ddiwrnod (“y diwrnod cyntaf”) yn wahanol i’r pris a ganiateir ar y diwrnod nesaf (“yr ail ddiwrnod”) o ganlyniad i newid i gyfradd y dreth neu’r dreth ar werth.

(2) Mae’r pris a ganiateir sy’n gymwys ar y diwrnod cyntaf yn gymwys i werthiant neu gyflenwad alcohol sy’n digwydd cyn i’r cyfnod o 14 diwrnod sy’n dechrau ar yr ail ddiwrnod ddod i ben.

Gorchymyn Deddf Trwyddedu 2003 (Amodau Trwyddedu Gorfodol) (Diwygio)  
2014

Mae'r Amodau Gorfodol isod yn **disodli** Gorchymyn Deddf Trwyddedu 2003 (Amodau Trwyddedu Gorfodol) 2010 a daethant i rym ar **1 Hydref 2014**.

**Mae amodau 1 i 4 yn cyfeirio at yr holl safleoedd sy'n gwerthu neu gyflenwi alcohol i'w yfed ar y safle. Mae amod 3 yn berthnasol i safleoedd sy'n gwerthu alcohol i'w yfed oddi ar y safle.**

1. (1) Rhaid i'r person cyfrifol sicrhau nad yw staff ar y safle perthnasol yn ymgymryd â, yn trefnu neu'n cymryd rhan mewn unrhyw hyrwyddo anghyfrifol mewn perthynas â'r safle.

(2) Yn y paragraff hwn, mae hyrwyddo anghyfrifol yn golygu un neu fwy o'r gweithgareddau a ganlyn, neu weithgareddau sy'n sylweddol debyg, sy'n digwydd er mwyn hyrwyddo gwerthiant neu gyflenwad o alcohol i'w yfed ar y safle -

(a) gemau neu weithgareddau eraill sy'n gofyn am neu'n hybu, neu sydd wedi'u dylunio i ofyn neu i hybu unigolion i -

(i) yfed swm o alcohol o fewn cyfyngiad amser (heblaw yfed alcohol a werthwyd neu a gyflenwyd ar y safle cyn terfyn y cyfnod y mae'r unigolyn cyfrifol wedi'i awdurdodi i werthu neu gyflenwi alcohol), neu

(ii) yfed cymaint o alcohol â phosib (un ai mewn cyfyngiad amser neu fel arall);

(b) darparu swm diddiwedd neu amhenodol o alcohol am ddim neu am bris penodedig neu ar ddisgownt i'r cyhoedd neu i grŵp a gaiff ei ddiffinio gan nodwedd benodol sy'n peri risg sylweddol o danseilio amcan trwyddedu;

(c) darparu alcohol am ddim neu ar ddisgownt neu unrhyw beth arall fel gwobr i annog neu i wobrwyo prynu ac yfed alcohol dros gyfnod o 24 awr neu lai mewn modd sy'n peri risg sylweddol o danseilio amcan trwyddedu;

(d) gwerthu neu gyflenwi alcohol mewn cysylltiad â phosteri neu bamffledi ar, neu yng nghyffiniau'r safle, a ellir ei ystyried yn rhesymol fel ei fod yn caniatáu, neu'n annog neu'n cyfeirio at effeithiau meddwdod ac ymddygiad gwrthgymdeithasol mewn modd ffafriol;

(e) unigolyn yn tywallt alcohol yn uniongyrchol i geg unigolyn arall (heblaw pan fo unigolyn yn methu yfed heb gymorth oherwydd anabledd).



**2.** Rhaid i'r unigolyn cyfrifol sicrhau fod dŵr yfed am ddim yn cael ei ddarparu ar gais i gwsmeriaid pan fod hyn ar gael yn rhesymol.

**3. (1)** Rhaid i ddeilydd y drwydded eiddo neu ddeilydd y dystysgrif eiddo clwb sicrhau y gweithredir polisi gwirio oed ar y safle mewn perthynas â gwerthu neu gyflenwi alcohol.

(2) Rhaid i oruchwyliwr dynodedig y safle mewn perthynas â'r drwydded eiddo sicrhau bod gwerthiant alcohol ar y safle yn digwydd yn unol â'r polisi gwirio oed.

(3) Rhaid i'r polisi fynnu bod unigolion sy'n edrych dan 18 oed i'r person cyfrifol (neu'r oed hŷn a nodir yn y polisi) ddangos ar gais, cyn cael prynu alcohol, tystiolaeth yn cynnwys eu llun, dyddiad geni a naill ai -

(a) marc holograffig, neu

(b) nodwedd uwchfioled.

**4.** Rhaid i'r unigolyn cyfrifol sicrhau -

(a) os caiff unrhyw un o'r diodydd alcoholig canlynol eu gwerthu neu eu cyflenwi i'w hyfed ar y safle (heblaw am ddiodydd alcohol sy'n cael eu gwerthu neu eu cyflenwi ar ôl eu gwneud yn barod i'w gwerthu mewn cynhwysydd wedi'i gau'n ddiogel), bydd yr alcohol ar werth i gwsmeriaid yn y mesurau a ganlyn -

(i) cwrw neu seidr: ½ pint;

(ii) jin, rym, fodca neu wisgi: 25 ml neu 35 ml; a

(iii) gwin llonydd mewn gwydryn: 125 ml;

(b) caiff y mesurau hyn eu dangos mewn bwydlen, ar restr brisiau neu ddeunydd printiedig arall sydd ar gael i gwsmeriaid ar y safle; a

(c) lle nad yw cwsmer, mewn perthynas â gwerthiant alcohol, yn manylu ar y swm o alcohol i'w werthu, bydd y gwerthwr yn hysbysu'r cwsmer fod y mesurau hyn ar gael.

## **Atodiad 2 – Amodau sy'n gyson â'r Rhestr weithredu**

### **a) Cyffredinol – pob un o'r pedwar amcan trwyddedu**

Bydd staff yn derbyn cyfarwyddyd ynghylch gofynion Deddf Trwyddedu 2003 ac yn arbennig yr amserlen weithredu hon.

### **b) Atal troseddau ac anrhefn**

Ni fyddwn yn goddef unrhyw ymddygiad meddw, ymosodol, treisgar neu gwerylgar. Bydd unrhyw un sy'n ymddwyn felly'n cael cais i adael, ac os bydd angen, rhoir gwybod i'r heddlu. Mae gennym bolisiau cadarn mewn perthynas â gwerthu i rai dan oed - gweler pwynt (e) isod. Byddwn yn gosod amser penodol ar gyfer mynediad olaf i'r safle, i'w adolygu'n rheolaidd.

### **c) Diogelwch cyhoeddus**

Mae asesiadau risg lechyd a Diogelwch yn cael eu cynnal yn rheolaidd. Bydd copi ar gael i'w archwilio yn ystod oriau agor. Mae diogelwch tân yn cael ei adolygu'n rheolaidd ac yna gwneir argymhellion. Mae'r diffoddwyr tân angenrheidiol yn eu lle ac maent yn cael gwasanaeth rheolaidd. Mae pecynnau cymorth cyntaf ar gael ac mae aelodau staff yn gwybod ble maent wedi'u lleoli. Mae yswiriant atebolrwydd cyhoeddus ar gael a byddwn yn rhoi gwybod i'n hyswirwyr am ein hamserlen weithredu. Os ceir caniatâd i ddefnyddio'r llain o dir o flaen yr adeilad yna bydd unrhyw ddiodydd alcoholaidd neu ddiodydd ysgafn yn cael eu gweini mewn gwylau plastig neu wydr wedi'i atgyfnerthu ac arddangosir hysbysiad yn rhoi gwybod am yr amod hwn. Rhaid bod unrhyw wydrau plastig yn cydymffurfio â'r gofynion Pwysau a Mesurau.

### **d) Atal niwsans cyhoeddus**

Yn gyffredinol, ni pherfformir cerddoriaeth fyw ar ôl 0030. Bydd gennym bolisi o ostwng lefel y gerddoriaeth yn raddol fel bod y lefelau'n isel ar ôl hanner nos. Bydd y staff yn mynd tu allan i fonitro lefelau'r sŵn.

### **e) Amddiffyn plant rhag niwed**

Bydd staff yn cael cyfarwyddyd i beidio â gwerthu alcohol i unrhyw un sy'n edrych o dan 18 oed. Os bydd rhywun yn edrych dan 21 oed byddant yn gofyn am weld dogfen adnabod gyda llun (e.e. pasbort/trwydded yrru). Os nad ydyn nhw'n siŵr, ni fyddant yn gwerthu alcohol.

**Mae'r drwydded hon am ddefnyddio llain o dir o flaen yr adeilad ar gyfer yfed alcohol. Nid yw'r llain hon o dir yn berchen i'r deiliad trwydded, sef Fforest Catering Ltd, ac maent wrthi ar hyn o bryd yn gofyn caniatâd adran Ystadau Cyngor Sir Ceredigion, ac ni chaniateir defnyddio'r tir hwn nes bod trwydded wedi'i rhoi.**

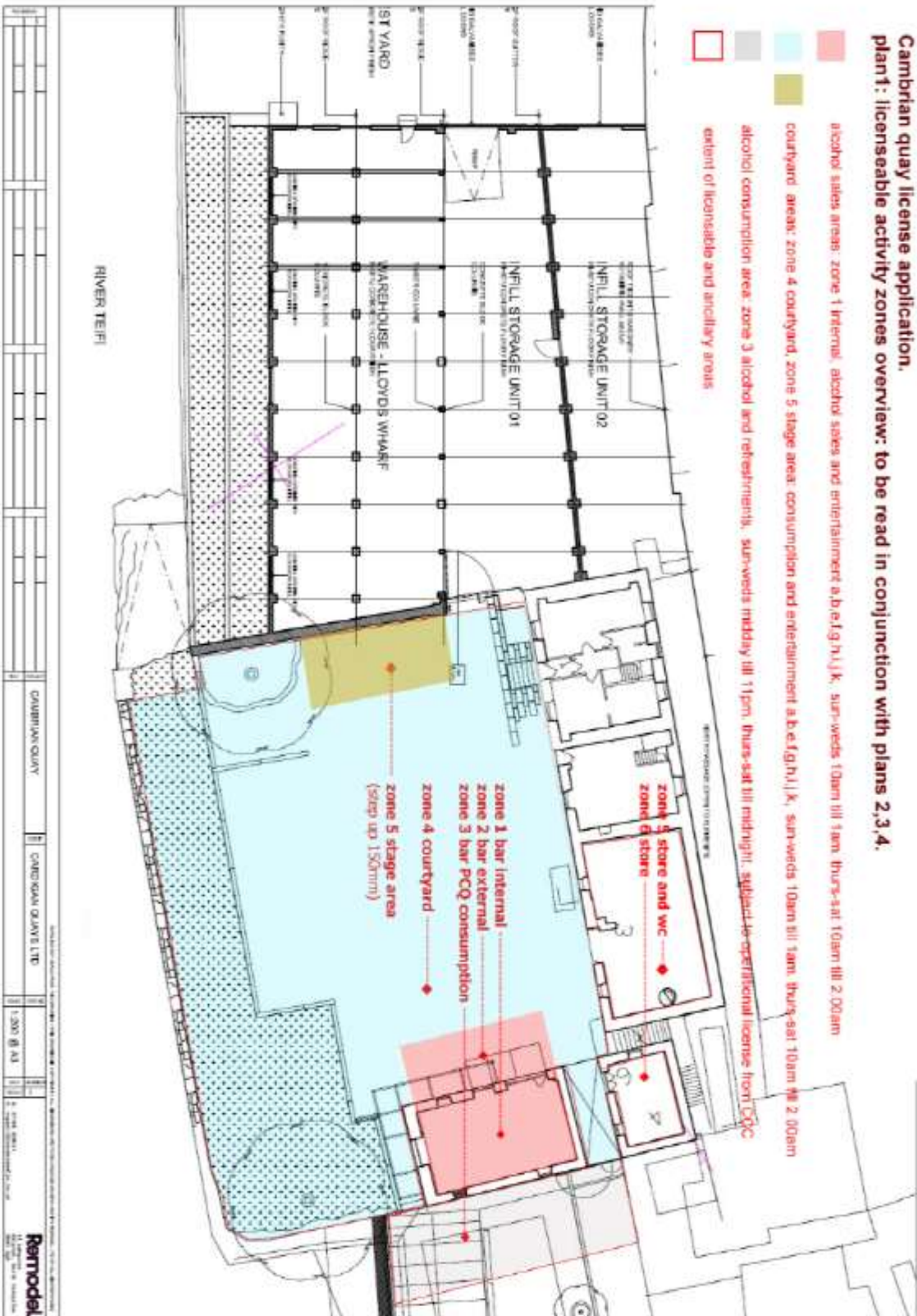
### **Atodlen 3 – Amodau a atodwyd yn dilyn gwrandawriad gan yr awdurdod trwyddedu / cyfarfod Cyfryngu**

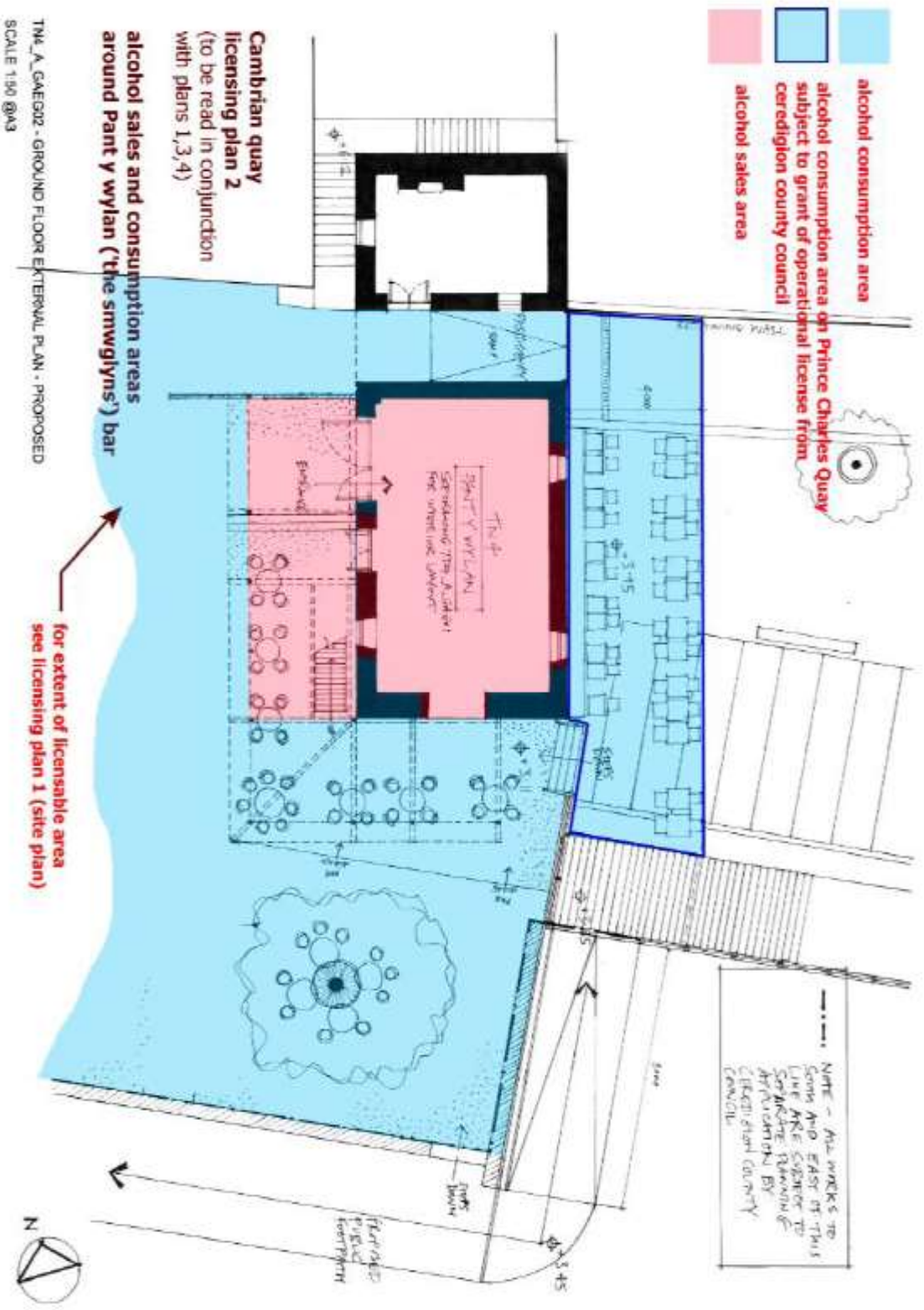
Cytundeb rhwng Richard Davies (Prif Swyddog Bwyd a Diogelwch) a'r ymgeisydd (Fforest Catering Ltd) ar 30ain Mai 2012.

Os rhoddir caniatâd i ddefnyddio'r llain allanol o dir o flaen yr adeilad, yna bydd yr holl ddiodydd alcoholaidd a diodydd ysgafn yn cael eu gweini mewn gwydrau plastig neu wydr wedi'i atgyfnerthu, ac arddangosir hysbysiad yn rhoi gwybod am yr amod hwn. Rhaid bod unrhyw wydrau plastig yn cydymffurfio â'r gofynion Pwysau a Mesurau.

# Atodiad 4 – Cynlluniau

**Cambrian quay license application.  
 plan1: licensable activity zones overview- to be read in conjunction with plans 2,3,4.**





TMA\_A\_GAEG02 - GROUND FLOOR EXTERNAL PLAN - PROPOSED  
 SCALE 1:100 @A3

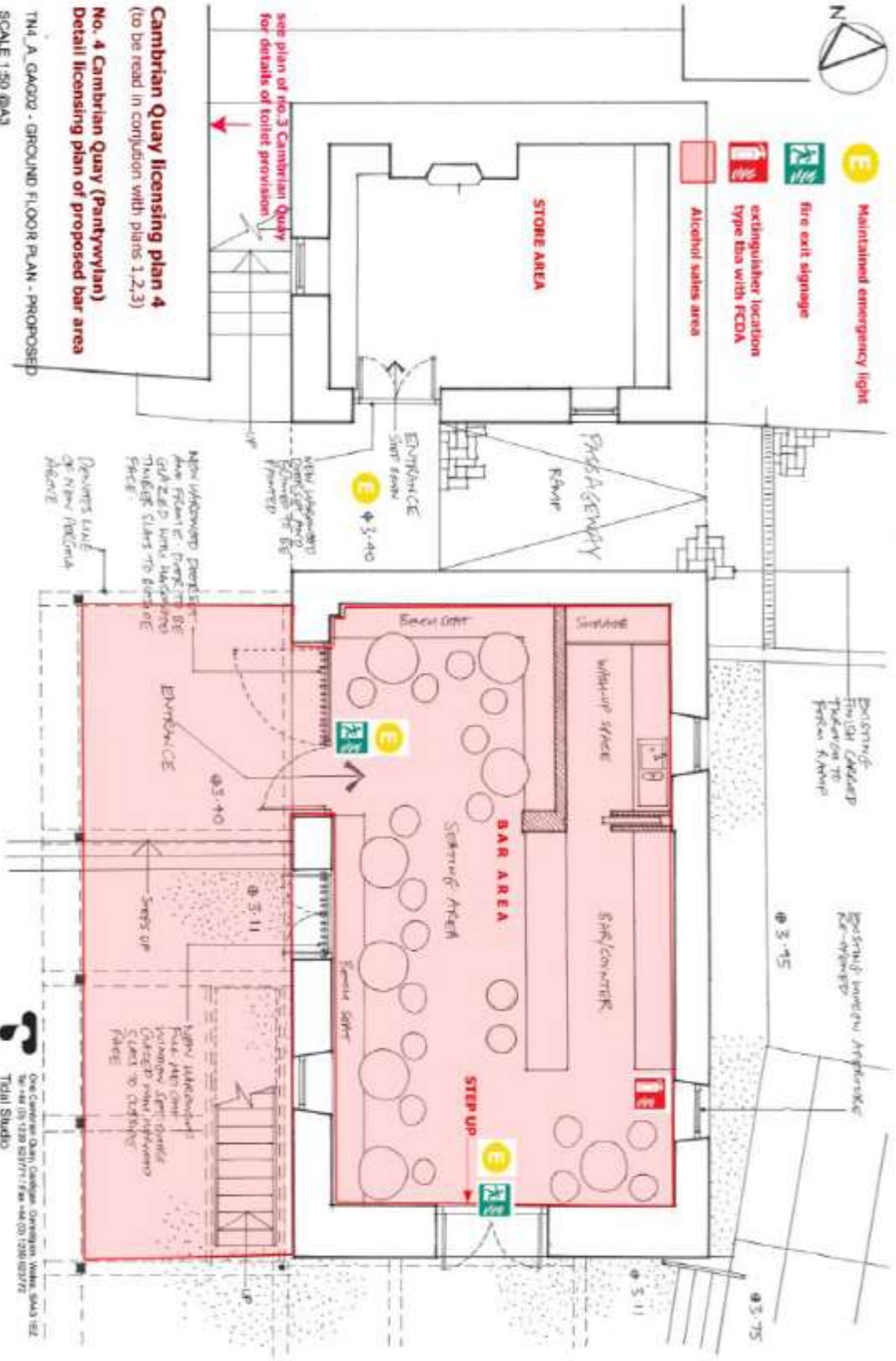


**E** Maintained emergency light

**E** fire exit signage

**E** extinguisher location type Eba with FCDA

**E** Alcohol sales area



**Cambrian Quay licensing plan 4**  
 (to be read in conjunction with plans 1,2,3)  
**No. 4 Cambrian Quay (Parthrywlan)**  
**Detail licensing plan of proposed bar area**

TN4\_A\_GA002 - GROUND FLOOR PLAN - PROPOSED  
 SCALE 1:50 @A3

**E** Maintained emergency light

 fire exit signage

 extinguisher location  
type tha with FCDA

**Cambridrian Quay licensing Application**  
**Toilets and store provision,**  
**no. 3 Cambridrian Quay, SA43 1EZ**

TN3\_A\_GAGN2 - GROUND FLOOR - PROPOSED  
SCALE 1:50 @A3

