

Newidiadau i'r Tocynnau Tymor a gynigir

Yn achos ceir, beiciau modur a faniau (hyd at 3.5t ond heb gynnwys cartrefi modur a cherbydau gweryslla) cynigir:

- Gwaredu'r opsiynau presennol ar gyfer tocyn tymor penodol mewn maes parcio, sy'n cyfyngu'r deiliad i barcio yn y maes parcio penodedig a nodir ar y tocyn tymor, a chael gwared ar y Tocyn Tymor Parcio Arhosiad Hir presennol ledled Ceredigion.
- Sefydlu Tocyn Tymor Parcio Arhosiad Hir Ceredigion (ac eithrio Maes Parcio Ffordd y Gogledd, Aberystwyth) a fydd yn rhoi'r hyblygrwydd i ddeiliaid barcio yn unrhyw un o Feysydd Parcio Talu ac Arddangos Arhosiad Hir y Cyngor, ac eithrio Maes Parcio Ffordd y Gogledd. Bydd hwn ar gael i unrhyw un o'r cyhoedd ei brynu.
- Sefydlu Tocyn Tymor Parcio Arhosiad Hir ar gyfer Ffordd y Gogledd a Cheredigion yn fwy eang a fydd yn cael ei gyfyngu i 40 o docynnau tymor ar unrhyw adeg ac a fydd ar gael yn unig i drigolion a phobl a gyflogir mewn eiddo yn yr ardal a nodir yn y map yn Atodiad 1. Bydd hyn yn rhoi'r hyblygrwydd i ddeiliaid barcio yn unrhyw un o Feysydd Parcio Talu ac Arddangos Arhosiad Hir y Cyngor. Bernir bod hyn yn angenrheidiol o ystyried mai hyn a hyn o le sydd ym Maes Parcio Ffordd y Gogledd (54 o lefydd) a'i bwysigrwydd cymharol fel maes parcio ar gyfer y rhai sy'n mynychu apwyntiadau yng Nghlinig Ffordd y Gogledd. Bydd faint sy'n manteisio ar y tocyn tymor hwn yn cael ei fonitro a'i adolygu ac os oes gormod yn bachu ar y cyfle, efallai fydd yr hawl i fod yn gymwys yn dychwelyd dim ond i drigolion y parth yn y dyfodol.

Mewn perthynas â threfniadau tocynnau tymor Cerbydau Trwm (HGV / Bws) cynigir:

- Dileu cerbydau trwm o Faes Parcio y Baddondy sydd ddim yn addas ar gyfer y math hwn o gerbyd. Nid oes llefydd parcio dynodedig gan y maes parcio hwn ar gyfer y mathau hyn o gerbydau ac oherwydd ei faint a'i gynllun byddai'n anymarferol darparu llefydd pwrpasol ar eu cyfer. Yn ogystal â hyn, mae cael mynediad i Faes Parcio'r Baddondy yn gallu bod yn anodd i gerbydau mwy o faint.

Ar wahân i'r newid hwn, bydd Tocynnau Tymor Cerbydau Trwm yn parhau i fod yn benodol i faes parcio oherwydd y nifer gyfyngedig o feysydd parcio sy'n addas ar gyfer y math hwn o gerbyd, ac sy'n eu caniatáu.

Ar y cyd â'r uchod, cynigir adolygu graddfa'r taliadau ar gyfer Tocynnau Tymor yn unol â Thabl 1. Byddai hyn yn safoni'r taliadau ledled y Sir ac yn lleihau cost y tocynnau tymor presennol sydd ar gael, gan wneud opsiwn o'r fath yn fwy forddiadwy i drigolion.

Tabl 1

Math o Docyn Tymor	3 mis	6 mis	9 mis	12 mis
Ceir, beiciau modur a faniau hyd at 3.5t (ac eithrio cartrefi modur a cherbydau gweryslla)				
Arhosiad Hir Ceredigion (ac eithrio Ffordd y Gogledd)	£90	£165	£240	£295
Arhosiad Hir Ceredigion (gan gynnwys Ffordd y Gogledd) – <i>i drigolion a phobl a gyflogir yn yr ardal benodedig</i>	£90	£165	£240	£295
Cerbydau Trwm (HGV / Bws) – Penodol i Faes Parcio - <i>dewis un o blith y meysydd parcio canlynol:</i>				
Aberystwyth – Coedlan y Parc Isaf. Aberteifi – Cae'r Ffair, Mwldan neu Stryd y Cei. Llanbedr Pont Steffan – y Rookery. Cei Newydd – Ffordd yr Eglwys	£180	£330	£480	£600

Y rhesymeg gyffredinol dros wneud y cynnig uchod yw y bydd yn symleiddio'r ddarpariaeth bresennol ac yn rhoi mwy o hyblygrwydd i ddeiliaid tocynnau pe bai diffyg lle mewn rhyw faes parcio ar ryw adeg benodol, neu gallant ymweld ag ardal arall yng Ngheredigion os ydynt yn dymuno. Bydd hyn hefyd o fudd yn enwedig i ddeiliaid sy'n byw mewn un dref ac yn gweithio mewn un arall ac sydd eisiau defnyddio Meysydd Parcio Talu ac Arddangos y Cyngor wrth barcio yn y ddau le.

Bydd lleihau a safoni'r taliadau hefyd yn rhoi mwy o werth am arian a bydd gostyngiad sylweddol o gymharu â'r rhan fwyaf o'r taliadau presennol. Byddai'r taliadau arfaethedig i bob pwrpas yn golygu, yn seiliedig ar brynu tocyn tymor o 12 mis, mai dim ond 81c y dydd fyddai'r gost o barcio bob dydd.

Byddai cwsmeriaid llai aml hefyd yn elwa o ostyngiad yng nghost tocynnau tymor gyda'r drefn newydd hon o godi tâl. Er enghraifft, i gwsmer sy'n prynu tocyn tymor ac sydd ond yn defnyddio Meysydd Parcio Ceredigion am dri diwrnod yr wythnos, byddai'r gost o barcio yn cyfateb i £1.89 y dydd, sef llai na'r gost arfaethedig o barcio am ddwy awr yn y bandiau tâl Arfordirol a Mewndirol a gynigir.

Ymestyn Maes Parcio Maesyrafon yn Aberystwyth i mewn i hen safle Arriva

Cynigir, ar yr amod y rhoddir Caniatâd Cynllunio, ymestyn Maes Parcio Maesyrafon i mewn i hen safle Arriva wrth ochr. Bydd y cynnig hwn yn cynyddu nifer y llefydd parcio sydd ar gael gan oddeutu 150 o lefydd, gan gynyddu'r capasiti ar gyfer parcio ceir yn Aberystwyth. Hefyd bydd y cynnig yn darparu gwelliannau gan gynnwys:

- Ad-drefnu a darparu lôn droi i mewn i brif fynedfa bresennol y maes parcio.
- Golwg gyffredinol y maes parcio.
- Cau mynediad i atal y maes parcio rhag cael ei ddefnyddio fel llwybr tarw. Bydd hyn yn gwella diogelwch ar y ffordd ac yn lleihau llif traffig ar y strydoedd preswyl cyfagos ac ar hyd y llwybr teithio llesol presennol.
- Mesurau teithio llesol ar ffurf llwybr cyd-ddefnyddio drwy'r safle a fydd yn cysylltu llwybr beicio presennol Ystwyth yn fwy uniongyrchol gyda Boulevard St Brieuc.

Mae map dangosol o'r cynnig i'w weld yn Atodiad 2.

Bydd y telerau a'r amodau, gan gynnwys y mathau o gerbydau a ganiateir, yn cyd-fynd â maes parcio ehangach Maesyrafon. Bydd y taliadau perthnasol a godir hefyd yn cyd-fynd â'r ffioedd a'r taliadau sy'n berthnasol i faes parcio presennol Maesyrafon.

Newid diffiniad maes parcio Rhes Gloster / Red Lion, Aberteifi

Cynigir newid diffiniad maes parcio Rhes Gloster / Red Lion yn Aberteifi o fod yn Faes Parcio Talu ac Arddangos i fod yn faes parcio ar gyfer deiliaid Tocyn Tymor yn unig. Gwneir y cynnig am y rhesymau canlynol:

- Mae'r mynediad i'r maes parcio wedi'i gyfyngu'n fawr ac ni ystyrir ei bod yn briodol annog traffig ymwelwyr i fynd i'r lleoliad hwn.
- Maes parcio bach ydyw sydd ond â hyn a hyn o lefydd.
- Mae'r maes parcio yn cael ei ddefnyddio'n bennaf gan drigolion y strydoedd cyfagos a bychan yw'r defnydd gan fathau eraill o ymwelwyr / cwsmeriaid.
- Ni ystyrir ei bod yn gost effeithiol gosod a chynnal peiriant talu ac arddangos newydd ar gyfer y nifer gyfyngedig o ymwelwyr dydd / cwsmeriaid sy'n defnyddio'r maes parcio.

Newid diffiniad maes parcio Pendre, Aberteifi

Er bod Maes Parcio Pendre wedi cael ei ddefnyddio yn hanesyddol fel maes parcio i Ddeiliaid Trwyddedau yn unig cyn COVID, ystyrir y byddai'n cael ei ddefnyddio'n well

o hyn ymlaen fel maes parcio Talu ac Arddangos arhosiad byr (uchafswm o ddwy awr). Rydym o'r farn hon am y rhesymau canlynol:

- Mae'r maes parcio mewn lleoliad dethol yn Aberteifi a dyma'r maes parcio agosaf i'r prif fannau siopa. Byddai cyflwyno maes parcio Talu ac Arddangos arhosiad byr (uchafswm o ddwy awr) yn cynyddu'r ddarpariaeth arhosiad byr yn Aberteifi. Byddai'r maes parcio yn darparu ar gyfer y rhai sy'n dymuno parcio a siopa / defnyddio gwasanaethau'r stryd fawr ac yn cynnig trosiant o lefydd parcio yn ystod y dydd.
- Byddai maes parcio arhosiad byr yn y lleoliad hwn yn cynnig mynediad gwastad i'r stryd fawr i'r rheiny sydd ag anhawster o ran symudedd. Mae'r mynediad i'r stryd fawr i ddeiliaid Bathodyn Glas yn mynd o'r maes parcio arhosiad byr presennol yng Nghae Glas/Greenfield ac i fyny Rhos y Coleg sy'n rhiw serth heb balmant i gerddwyr.
- Pan ddefnyddiwyd ef diwethaf fel maes parcio deiliaid trwydded yn unig yn 2019/20, cynhyrchwyd incwm o £1,925.98 o daliadau les. Mae potensial i faes parcio arhosiad byr, ar yr un cyfraddau ag a godir ym maes parcio Cae Glas/Greenfield, fynd yn uwch na'r incwm a fyddai'n cael ei gyflawni drwy drefniant trwydded neu docyn tymor.

Yr oriau codi tâl am barcio yn y maes parcio fyddai 08:00-18:00, fel yn achos meysydd parcio eraill yng nghanol trefi. Felly, darperir parcio am ddim y tu allan i'r oriau hyn a fydd yn hwb i economi canol y dref gyda'r nos.

Symleiddio taliadau / tariffau ar draws y sir

Ar hyn o bryd mae'r taliadau / tariffau parcio yn amrywio rhwng trefi ac, mewn rhai achosion, o fewn tref. Cynigir gweithredu strwythur codi tâl symlach ledled meysydd parcio talu ac arddangos y sir a fydd yn cynnwys:

- Pob math o gerbydau yn talu'r un gyfradd mewn maes parcio.
- Gweithredu dau fand o daliadau sef:
 - Arfordir Ceredigion (Aberaeron, Aberteifi, Aberystwyth a Cheinewydd)
 - Mewndir Ceredigion (Llanbedr Pont Steffan, Llandysul a Thregaron)
- Safoni'r tariffau fydd ar gael ar draws pob maes parcio: 2 awr, 4 awr a 24 awr (ac eithrio Maes Parcio Arhosiad Byr Sgwâr Cae Glas/Greenfield a fydd yn cadw'r tariff 3 awr).
- Cael gwared ar yr opsiwn o brynu tocyn wythnosol mewn meysydd parcio arhosiad hir (gyda'r bwriad o hwyluso'r opsiwn o brynu tocynnau diwrnod lluosog drwy daliad ychwanegol dros y ffôn/ap).
- Cynnig cysondeb drwy fod:
 - Pob maes parcio tymhorol presennol yn newid i godi tâl drwy gydol y flwyddyn.
 - Pob maes parcio tymhorol presennol yn newid i godi tâl rhwng 08:00 a 18:00 (yn unol â'r cyfnod codi tâl safonol ar gyfer meysydd parcio Talu ac Arddangos).

Bydd y cynnig yn:

- Symud yn nes at gael cwsmeriaid i dalu'r un tâl am yr un gwasanaeth ar draws y sir.
- Darparu strwythur codi tâl symlach sy'n haws i'w gyfathrebu a'i ddeall.
- Symleiddio rhagor ar y peiriannau talu ac arddangos i'r cwsmeriaid gan fod llai o opsiynau ar gael i'w dewis.

- Ehangu'r cyfleoedd parcio am ddim mewn meysydd parcio tymhorol ar ôl 6pm a fydd yn cefnogi'r economi gyda'r nos a gweithgareddau hamdden ar ôl oriau gwaith traddodiadol.
- Diwygio'r strwythur ffioedd a thaliadau a bydd hyn, mewn rhai achosion, yn gostwng cost y tocynnau o gymharu â'r rhai presennol.
- Galluogi costau tocynnau tymor yn gyffredinol i gael eu lleihau yn unol â'r cynigion a nodir ym mhwynt 1.
- Lleihau'r costau o roi newidiadau ar waith ynghylch tocynnau talu ac arddangos, o ran costau hysbysebu a diweddarau meddalwedd.

Hefyd, ar sail y gweithgarwch modelu a wnaed, dylai'r cynigion gefnogi'r gwaith o gyflawni rhagor o incwm fel y nodwyd yn y broses o osod cyllideb 2024-25.

Mae'r bandiau tâl arfaethedig wedi'u nodi yn Nhabl 2 isod.

Tabl 2

Parth	2 awr	3 awr	4 awr	24 awr
Arfordir Ceredigion – <i>Aberaeron, Aberteifi, Aberystwyth a Cheinewydd</i>	£4.00	£4.50* <i>*Sgwâr Maesglas yn unig</i>	£5.00	£7.00
Mewndir Ceredigion – <i>Llanbedr Pont Steffan, Llandysul a Thregaron</i>	£3.00	Dim yn berthnasol	£4.00	£5.00

Sylwch – mae'r taliadau a amlinellir yn Nhabl 2 yn cynnwys y codiad o 50c ar bob tariff, sef yr hyn a gytunwyd gan y Cabinet i gefnogi'r argymhelliad gan y Pwyllgor Trosolwg a Chraffu Cymunedau Ffyniannus y dylid eithrio pob Deiliad Bathodyn Glas rhag taliadau mewn Meysydd Parcio Talu ac Arddangos. (gweler eitem 7).

Newid y dull o godi tâl ar Ddeiliaid Bathodynnau Glas

Ar hyn o bryd dim ond i ddeiliaid Bathodyn Glas mewn cerbyd sy'n talu Treth Car o £0 y rhoddir parcio am ddim, oherwydd meini prawf penodol sy'n rhoi hawl iddynt gael eu heithrio o achos anabledd. Mae gofyn i bob deiliad bathodyn glas arall dalu am barcio. Mae nifer y cwsmeriaid y mae'r eithriad hwn yn berthnasol iddynt yn fach ac mae'n gallu bod yn anodd cyfathrebu â chwsmeriaid ynghylch pwy sy'n gymwys i gael eu heithrio a phwy sydd ddim.

Ar ôl i'r Cabinet dderbyn argymhelliad y Pwyllgor Trosolwg a Chraffu Cymunedau Ffyniannus, cynigir newid y trefniant codi tâl presennol fel a ganlyn:

- Na fydd taliadau yn berthnasol mwyach i gerbyd, waeth beth fo'i statws Treth, os yw'n cael ei ddefnyddio gan ddeiliad Bathodyn Glas ac os caiff y Bathodyn Glas ei arddangos yn y cerbyd yn y modd a nodir.
- Bydd holl ddarpariaethau eraill y gorchymyn, ac eithrio'r gofyniad i dalu'r taliadau cymwys, yn parhau i fod yn berthnasol i ddeiliaid Bathodynnau Glas.

Bydd y newid hwn yn:

- Trin holl ddeiliaid Bathodynnau Glas yn fwy teg beth bynnag fo statws Treth eu cerbyd.
- Ei gwneud hi'n haws i gyfathrebu'r sefyllfa i'r cwsmeriaid.

- Cael gwared ar yr heriau presennol o ran adnabod pwy sy'n gymwys i gael yr eithriad lle mae cerbyd yn arddangos Bathodyn Glas ond heb dalu ar ôl cael gwared ar ddisgiau papur y dreth.
- Arwain at godiad o 50c ar bob un o'r tariffau sy'n gymwys i gwsmeriaid heb Fathodynnau Glas, a hynny i gefnogi'r cynnig. Mae hyn o gymharu â'r tariffau a nodir yn argymhellion y Swyddogion a fyddai'n codi tâl ar bob deiliad Bathodyn Glas ond yn rhoi 1 awr ychwanegol o amser parcio ar ben yr hyn y talir amdano.

Cyflwyno telerau ac amodau sy'n ymwneud â seilwaith gwefru Cerbydau Trydan (EV).

Mae cyflwyno seilwaith gwefru cerbydau trydan yn ddiweddar mewn Meysydd Parcio Talu ac Arddangos a reolir gan y Cyngor yn golygu ei bod yn briodol diweddar telerau ac amodau presennol y Gorchymyn Llefydd Parcio Oddi ar y Stryd i gyflwyno elfennau penodol sy'n ymwneud â defnyddio'r seilwaith cerbydau trydan a'r cilfannau parcio cysylltiedig. Mae hyn er mwyn rhoi eglurder i'r cwsmeriaid bod y seilwaith yn cael ei ddefnyddio'n briodol ac os nad ydyw, y gellir cymryd camau gorfodi priodol. Mae'r diweddariadau yn cynnwys:

- Diffiniadau yn ymwneud â cherbydau trydan, seilwaith cerbydau trydan a chilfannau parcio cysylltiedig sy'n benodol i gerbydau trydan.
- Am faint o amser y caniateir i gerbyd barcio a defnyddio cilfan gwefru benodedig cerbydau trydan. Bydd hyn, os yw'n briodol, yn seiliedig ar y math o wefrydd sydd ar gael yn y maes parcio ac, os yw'n briodol, ar yr amser hiraf y caniateir i gerbyd barcio yn y maes parcio hwnnw.
- Cyfnodau 'dim dychwelyd o fewn' ar gyfer defnyddio cilfan gwefru cerbydau trydan.
- Bod yn rhaid i gerbydau sy'n defnyddio cilfannau parcio penodedig cerbydau trydan fod yn gwefru / defnyddio'r seilwaith cerbydau trydan tra bydd wedi parcio yn y gilfan.
- Bod angen talu'r tâl am barcio yn ogystal â'r tâl am wefru'r cerbyd.

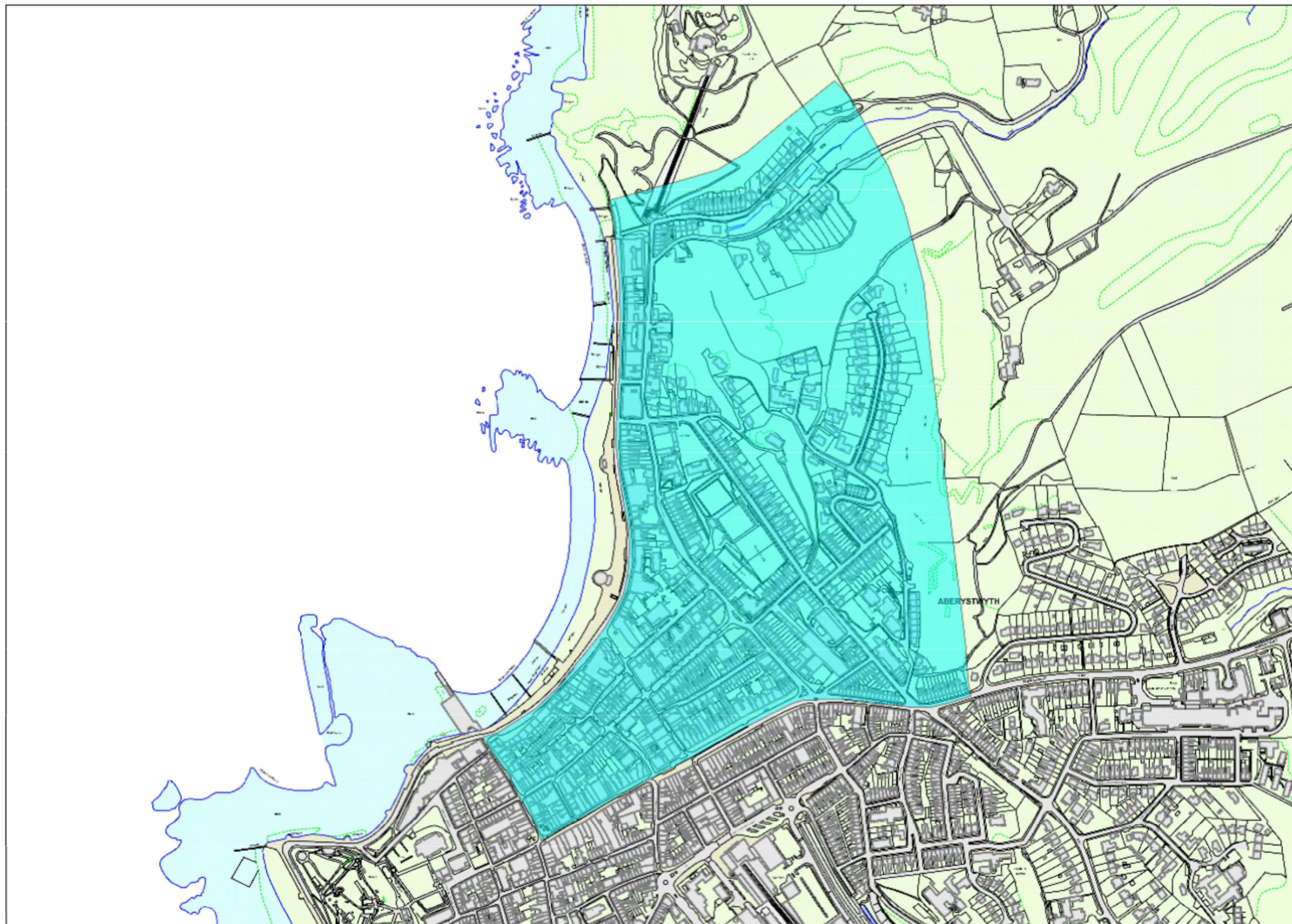
Gweithgareddau cydgrynhoi / gweinyddol

Yn fwy cyffredinol, fel rhan o'r cynigion hyn, cynhelir gweithgarwch gweinyddol i dynnu ynghyd y gwelliannau blaenorol i orchmynion rheoleiddio traffig sydd wedi digwydd ers 2012, os ydynt yn parhau'n berthnasol, a'u cynnwys mewn gorchymyn newydd sy'n hwyluso'r pecyn o gynigion e.e. newidiadau blaenorol i'r math o gerbyd a ganiateir mewn rhai meysydd parcio, neu ychwanegu / dileu meysydd parcio o'r gorchmynion gwreiddiol a weithredwyd. Bydd hyn hefyd yn cynnwys newidiadau gweinyddol fel a ganlyn:

- Diweddarau darpariaethau sy'n ymwneud â dulliau talu'r taliadau ar gyfer defnyddio Llefydd Parcio Arhosiad Hir a Byr.
- Diweddarau a mewnosod diffiniadau.
- Diweddarau'r Atodlen o fapiau sy'n dynodi maint y Llefydd Parcio er mwyn:
 - a) adlewyrchu data topograffig wedi'i ddiweddarau,
 - b) cael gwared ar ddarnau o dir a werthwyd gan y Cyngor,
 - c) cael gwared ar ddarnau o dir nad ydynt bellach yn cael eu lesio gan y Cyngor, a
 - d) i gywiro hepgoriadau / gwallau ym maint y Llefydd Parcio presennol.
- Dileu darpariaethau nad ydynt bellach yn berthnasol.
- Diweddarau darpariaethau lle bo angen er mwyn cyd-fynd â newidiadau mewn deddfwriaeth.

Atodiad 1 – Hyd a lled arfaethedig yr ardal fydd yn gymwys i wneud cais am Docyn Tymor Ffordd y Gogledd a Cheredigion

Appendix 1 – Proposed extent of area eligible to apply for North Road and Ceredigion Season Ticket



ARDAL CYMHWYSO TOCYN TYMOR MAES PARCIO FFORDD Y GOGLEDD
NORTH ROAD CAR PARK SEASON TICKET ELIGIBILITY AREA

© Hawlfraint y Goron a hawliau zrofa ddata 2024
Arolwg Ordnans 100024419. Ni chaniateir i chi
gopio, is-dryddedu, dosbarthu neu werthu
unrhyw ran o'r data hwn ar unrhyw ffurf i drydydd
part.
© Crown copyright and database rights 2024
Ordnance Survey 100024419. You are not
permitted to copy, sub-licence, distribute or
sell any of this data to third parties in any form.

Graddfa ar A3 / Scale at A3:

1:5,500



Dyddiad / Date: 12/06/2024

Atodiad 2 – Map dangosol yn dangos y cynigion ar gyfer ymestyn Maes Parcio Maesyrafon.

Appendix 2 – Indicative plan showing proposals related to Maesyrafon Car Park extension.

