

AD-DREFNU YSGOLION

**ASESIADAU EFFAITH STATUDOL
Cymuned a'r Iaith Gymraeg**



Cyngor Sir
CEREDIGION
County Council

YSGOL LLANFIHANGEL Y CREUDDYN

Dyddiad: Hydref 2024

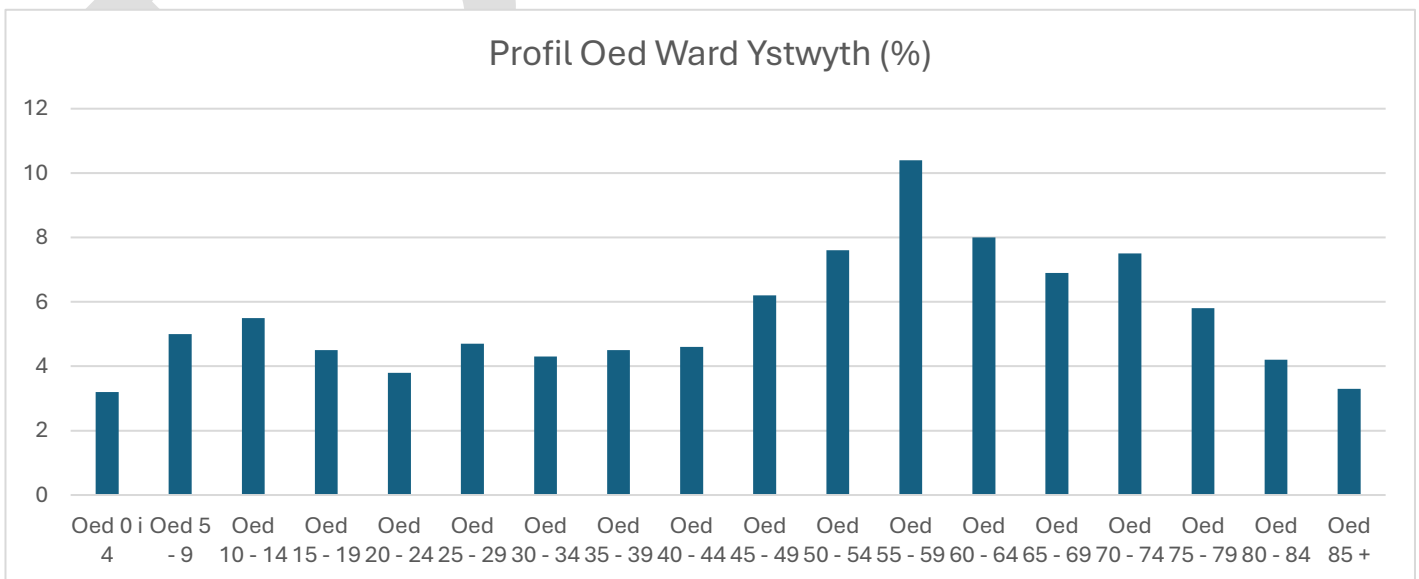
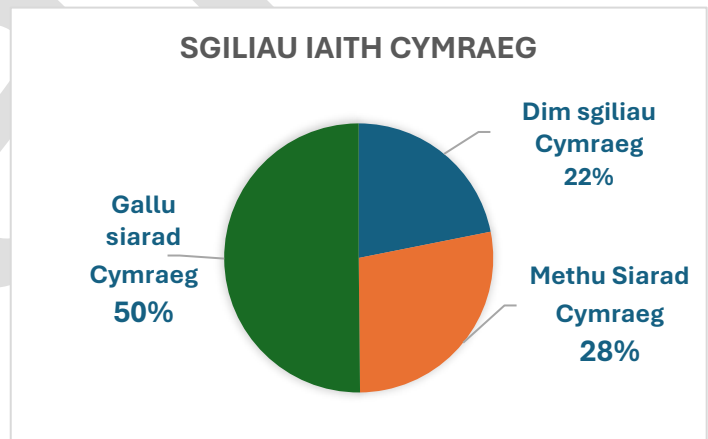
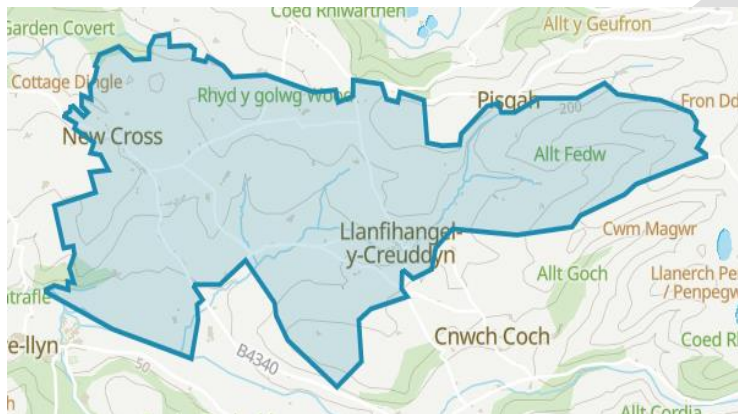
ASESIAD O'R EFFAITH GYMUNEDOL

Mae Cod Trefniadaeth Ysgolion Llywodraeth Cymru (011/2018) yn ei gwneud yn ofynnol i Awdurdodau lleol gynnal asesiadau o'r effaith ar y Gymuned a'r iaith Gymraeg wrth gynnal newidiadau i drefniadaeth ysgolion.

Gwahoddwyd y Pennaeth i gwblhau holiadur¹ ar gyfer asesu defnydd presennol a defnydd cymunedol o'r ysgol ynghyd â manylion unrhyw weithgareddau sy'n ymwneud â'r gymuned i hybu a chryfhau'r Gymraeg.

Proffil Ardal

Mae Ysgol **LLANFIHANGEL Y CREUDDYN** ym mhentref Llanfihangel y Creuddyn, sy'n Ward Ystwyth gyda phoblogaeth o 300 o drigolion. Roedd data Cyfrifiad 2021 yn dangos y proffil oedran ac iaith canlynol ar gyfer yr ardal:



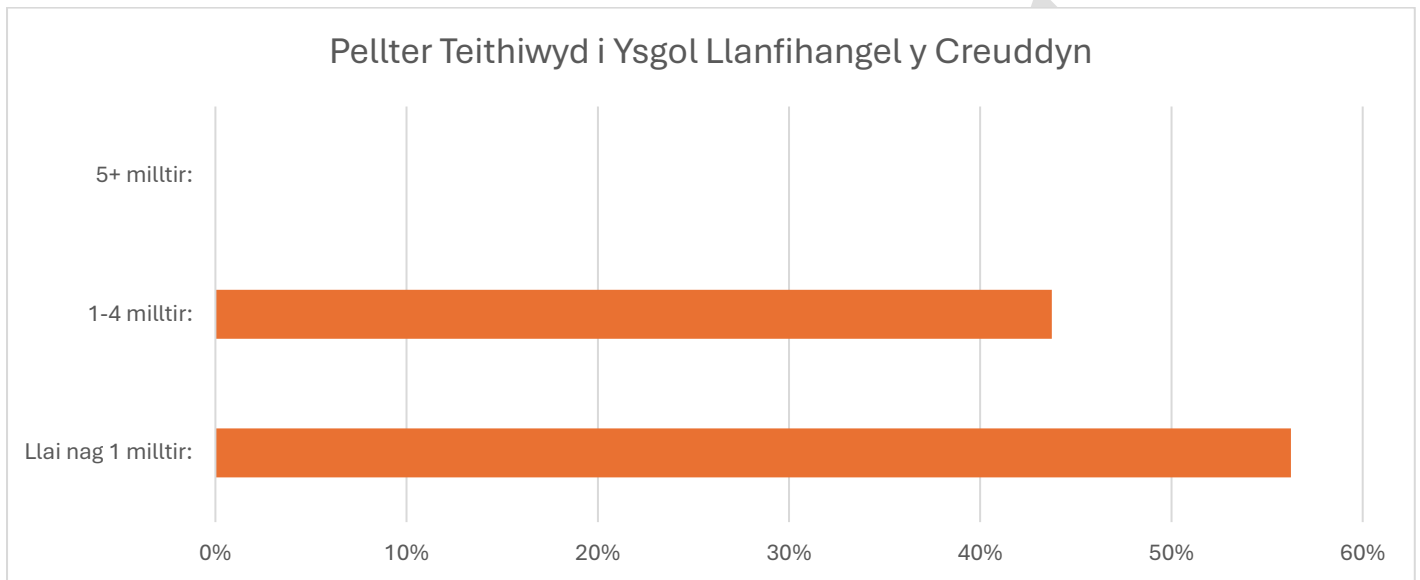
¹ Wedi'i gwblhau gan y Pennaeth yn Mawrth 2024

Cyfran disgyblion o'r dalgylch sy'n mynychu'r ysgol

Gan nad oes dalgylch penodol ar gyfer ysgolion Ceredigion, gall rhieni ddewis ysgol i'w plentyn/plant yn unol â'r [Polisi Derbyn Ysgolion 2024-2025](#)

Pellter presennol a deithir gan ddisgyblion

Dyma'r pellter a deithir gan y garfan bresennol o ddisgyblion o'u cyfeiriadau cartref i Ysgol Llanfihangel y Creuddyn.



Llwybr Diogel i'r Ysgol a'r Gymuned

Mae Ysgol Llanilar llai na 5.5 milltir o Ysgol Llanfihangel y Creuddyn, felly ystyrir bod hyd y daith ychwanegol yn dderbyniol ac ymhell o fewn yr uchafswm taith unffordd o 45 munud o amser teithio i ddisgyblion cynradd fel y nodir yng Nghod Trefniadaeth Ysgolion Llywodraeth Cymru.

Cyfleusterau a gwasanaethau eraill y mae'r ysgol yn eu darparu

Yn unol â'r Cod Trefniadaeth Ysgolion, darparwyd y wybodaeth ganlynol gan y pennaeth ynglŷn â defnydd cymunedol a hyrwyddo'r Gymraeg.

Rhowch fanylion am weithgareddau cyn ysgol ac ar ôl ysgol h.y. clwb brecwast, clwb ar ôl ysgol:

Clwb cyn-ysgol yn cael eu cynnal yn yr ysgol bob bore o 8yb ymlaen. Mae'r clwb yma yn boblogaidd iawn ac yn cael cryn dipyn o ddefnydd. Mae'n galluogi rhieni i ollwng eu plant yn yr ysgol a mynd i'r gwaith.

Cynhelir Clwb Urdd ar ôl ysgol bob pythefnos lle ceir y plant gyfle i gymdeithasu, chwarae a chyfathrebu trwy gyfrwng y Gymraeg. Paratoi tuag at Eisteddfod yr Urdd yn rhan o hwn hefyd. Yn Nhymor yr Haf, cynhelir Clwb Chwaraeon ar ol ysgol yn ogystal a sesiynau chwarae Ray. Rhain yn boblogaidd iawn

Pa gyfleusterau eraill y mae'r ysgol yn eu cynnig, e.e. clwb ieuenctid/grŵp chwarae?

Cylch Ti a Fi yn cwrdd yn yr ysgol pan mae gweddill yr ysgol wedi mynd i nofio
Gweithgareddau megis ymarferion Urdd ar ôl ysgol, a hyn i gyd trwy gyfrwng y Gymraeg

Rhowch fanylion am ddefnydd y tu allan i oriau ysgol a/neu yn ystod gwyliau ysgol:

Gan taw'r eglwys sydd yn berchen ar yr adeilad, maent yn defnyddio'n rheolaidd ar gyfer prynhawniau coffi/ras peli/Bingo a llawer o weithgareddau eraill

Cymdeithas Llanfihangel y Creuddyn (cymdeithas lleol y pentref a sefydlwyd gan gyn-Bennaeth yr ysgol Dias Williams) yn defnyddio'r ysgol ar gyfer digwyddiadau codi arian i elusennau ar y penwythnosau

Cyngor Cymuned yn defnyddio'r ysgol yn gyson ar gyfer eu cyfarfodydd misol ac mae'r cyfarfod blynyddol yn agored i'r gymuned.

A ddefnyddir yr ysgol ar gyfer cyfarfodydd cyhoeddus neu ddigwyddiadau? Os felly, rhowch fanylion ac amllder.

Defnyddir yr ysgol yn rheolaidd ar gyfer etholiadau lleol bob blwyddyn/heddlu/Aelodau Seneddol. Yn ystod sefyllfaoedd fel hyn, bydd yr ysgol yn trefnu ymweliad addysgiadol i'r plant gan sicrhau na fyddant yn colli allan ar addysg o ganlyniad i'r safle bod ar gau iddynt

Cyngor Cymuned Trawsgoed yn cwrdd yn yr ysgol yn fisol

Y Gymdeithas yn defnyddio'r ysgol ar gyfer cyfarfodydd rheolaidd i drefnu digwyddiadau cymunedol

Beth yw'r cyfleusterau a geir yn y gymuned leol ar hyn o bryd, e.e. busnesau, neuadd bentref, maes chwarae, cynlluniau chwarae adeg gwyliau ac ati?

Does dim Neuadd Bentref i gael yma felly mae'r ysgol yn cael ei defnyddio'n aml ar gyfer gweithgareddau/digwyddiadau cymunedol – canolfan bwysig i holl weithgareddau y pentref a'r gymuned ehangach

Y Ffarmers – perthynas cryf rhwng yr ysgol a'r Ffarmers sef y dafarn leol. Bu cynllun ar y gweill llynedd lle bu'r cogydd yn ymweld a'r ysgol i goginio gyda'r plant a mynd ar ymweliad i Fferm Denmark i ddysgu plant ble mae'n bwyd yn dod (O'r Fferm i'r Fforc)

Cae yr ysgol wedi llogi i ni ac yn cael ei defnyddio'n gyson ar gyfer gweithgareddau o fewn y gymuned megis Carnifal yn yr Haf a mabolgampau y Gymdeithas yng ngwyliau'r Haf.

Tir comin yn ffinio gyda'r ysgol dros yr afon a defnyddir hyn yn gyson gan yr ysgol a'r gymuned law yn llaw.

A oes unrhyw weithgareddau ar ôl ysgol sy'n rhoi cyfle ychwanegol i ddefnyddio'r Gymraeg yn yr ysgol, e.e. clybiau'r Urdd, Mentrau Iaith?

Clwb Urdd yn cwrdd yn bob pythefnos yn yr ysgol. Rhoddir pwyslais ar y Gymraeg yn y clwb ac anogir bob disgybl i gyfathrebu yn y Gymraeg

Clwb Chwaraeon yr Urdd (swyddog yn dod at y plant yn yr ysgol) i ddysgu sgiliau newydd iddynt - mae hyn i hybu'r Gymraeg trwy gynnal gweithgareddau hwylus lle mae mwynhad y plant yn amlwg. Mae hyn yn hollbwysig gan ei bod yn atgyfnerthu ethos yr ysgol trwy hybu'r Gymraeg a Chymreictod er mwyn rhoi ymwybyddiaeth gryf iddynt o'u cymuned a'u gwreiddiau

A yw'r ysgol yn darparu cyfleusterau i aelodau'r gymuned ddysgu Cymraeg, neu ymgymryd â gweithgareddau trwy gyfrwng y Gymraeg?

Cynhelir gweithgareddau Eisteddfodol lle gwahoddir y gymuned i fod yn rhan o'n dathliadau Cymreig a Chymreictod

Ysgol yn hybu dwyieithrwydd o fewn y pentref a'r gymuned er enghraifft ar ddiwrnod 'Shwmae, Sumae'

Ysgol yn hysbysebu digwyddiadau o gwmpas y pentref gan gynnwys 'Y Ffarmers'

Cwrdd Diolchgarwch – gwahoddir y gymuned i ymuno gyda ni yn ein gwasanaeth blynyddol sydd trwy gyfrwng y Gymraeg

Tudalen Facebook yr ysgol yn hysbysebu gwersi Cymraeg ac geirfa sylfaenol i rieni ddefnyddio gyda'u plant

Unrhyw wybodaeth pellach yr hoffech gael ei gynnwys:

Ysgol yn ganolbwynt pwysig Cymreig i'r pentref ac i'r ardal ehangach yn y gymuned. Mae'n cael ei defnyddio gan yr hen a'r ifanc a chefnogir yn dda ar bob achlysur.

Yn sgil hyn, gwelir y Gymraeg yn cael ei defnyddio'n gyson gan ddisgyblion yn y gymuned ehangach a llawer o'r rhai yn dod o gartrefi di-Gymraeg

Ysgol yn cefnogi y papur lleol sef 'Y Ddolen' yn fisol ac mae hyn yn golygu bod yr ardal ehangach yn dod i glywed am weithgareddau a llwyddiannau'r ysgol ac hyn i gyd yn y Gymraeg

Mae'r ysgol yn hollbwysig i'r ardal wledig hon wrth addysgu plant am yr ardal leol, pwysigrwydd cael gwreiddiau o fewn y gymuned fel eu bod yn sylweddoli gwerth cymunedau gwledig ac yn bennaf yn arbennig o effeithiol wrth hybu Cymreictod

Gwerthoedd ysgol wledig, er yn fach, yn arbennig mewn cymdeithas er enghraifft y gofal sydd rhwng disgyblion hŷn ac ifanc, dysgu faint mor bwysig yw ei i gyd-weithio gydag eraill.

Y ddarpariaeth yma trwy gyfrwng y Gymraeg wedi gwasanaethu'r ardal ers 1838 – sefydliad addysgiadol hynaf yng Ngheredigion ac wedi gweld cenedlaethau o deuluoedd yn mynychu'r ysgol hyd heddiw sydd yn dangos bod gwreiddiau yn bwysig i aelodau y gymuned.

Bob plentyn yn gadael yn rhugl yn y Gymraeg ac yn hapus ac hyderus i ddefnyddio'r Gymraeg yn y gymuned.

Canran uchel iawn o'r disgyblion yn parhau gyda'u haddysg trwy gyfrwng y Gymraeg yn y sector Uwchradd. Ond 2 ddisgybl sydd wedi mynd i Benglais yn ystod y 10 mlynedd diwethaf – hwn yn adlewyrchu effaith gadarnhaol mae Ysgol Llanfihangel y Creuddyn wedi cael ar ddewisiadau a phenderfyniadau disgyblion a rhieni.

Cyfleusterau y gellid eu ehangu pe bai'r ysgol yn cau

Gellid datblygu'r cyfleusterau ar gyfer y gymuned.

Cyfleusterau a ddarperir gan Ysgol Llanilar (ysgol amgen) fel y nodir mewn holiadur a gwblhawyd gan y Pennaeth

Rhowch fanylion am weithgareddau cyn ysgol ac ar ôl ysgol h.y. clwb brecwast, clwb ar ôl ysgol:

Mae'r ysgol yn cynnig Clwb Brecwast llwyddiannus sydd yn cychwyn am 8.15yb. Caiff ei redeg gan staff yr ysgol ac mae'n gyfle i blant gymdeithasu, chwarae a chael brecwast cyn i'r diwrnod ysgol gychwyn.

Bob dydd Mawrth, dydd Mercher a dydd Iau cynigir clwb ar ôl ysgol, sef Clwb llar. Mae'r clwb yn £7 y pen bob dydd ac ar agor tan 5.15yp.

Pa gyfleusterau eraill y mae'r ysgol yn eu cynnig, e.e. clwb ieuenctid/grŵp chwarae?

Bob dydd Llun cynhelir Adran yr Urdd Bro llar lle mae cyfle i blant yr Adran Iau chwarae gemau, cymryd rhan mewn gweithgareddau chwaraeon a chreffft. Bydd hyn yn arwain at gyfleoedd i ddysgwyr gymryd rhan yng nghystadlaethau chwaraeon ac Eisteddfod yr Urdd.

Mae BMO Coaching yn cynnig sesiynau ffitrwydd ar ôl ysgol i blant o'r Derbyn i Flwyddyn 2 yn wythnosol.

A oes unrhyw weithgareddau ar ôl ysgol sy'n rhoi cyfle ychwanegol i ddefnyddio'r Gymraeg yn yr ysgol, e.e. clybiau'r Urdd, Mentrau Iaith?

Bob dydd Llun cynhelir Adran yr Urdd Bro llar lle mae cyfle i blant yr Adran Iau chwarae gemau a chael hwyl trwy gyfrwng y Gymraeg.

Mae BMO Coaching yn cynnig sesiynau ffitrwydd trwy gyfrwng y Gymraeg ar ôl ysgol i blant o'r Derbyn i Flwyddyn 2 yn wythnosol.

A yw'r ysgol yn darparu cyfleusterau i aelodau'r gymuned ddysgu Cymraeg, neu ymgymryd â gweithgareddau trwy gyfrwng y Gymraeg?

Mae'r ysgol yn chwarae rhan allweddol yn y gymuned. Mae Ysgol Gynradd Gymunedol Llanilar wedi ennill Gwobr Aur y Siarter Iaith ac mae annog ein cymuned i ddefnyddio ac ymfalchïo yn ei Chymreictod yn rhan bwysig o'r achrediad yma. Mae ein Cewri Cymreig wedi rhannu codau QR o gwmpas busnesau'r gymuned gydag ymadroddion i'w cefnogi i ddechrau sgwrs yn y Gymraeg. Rydym yn cynnal digwyddiadau rheolaidd yn ystod y flwyddyn i deuluoedd a chymuned yr ysgol sydd yn rhoi perfformiadau a gweithgareddau trwy gyfrwng y Gymraeg.

Mae rhieni, gofalwyr a chymuned yr ysgol yn cael eu hannog i ddysgu Cymraeg trwy rannu gwybodaeth am wersi arlein. Caiff y rhain eu harddangos ar hysbysfyrdau allanol yr ysgol.

Mae disgyblion yr ysgol yn diddanu Cylch Ti a Fi Llanilar yn rheolaidd trwy berfformio caneuon Cymraeg. Mae Cylch Meithrin Llanilar yn ymweld â'r ysgol yn wythnosol i wrando ar stori er mwyn cryfhau'r pontio rhwng y Cylch a'r ysgol. Yn ogystal, mae aelodau o Sefydliad y Merched yn dod i ddarllen a sgwrsio gyda'r dysgwyr yn wythnosol.

Sut fydd rhieni a disgyblion yn cael eu cynorthwyo i ymgysylltu a'r ysgol amgen

Byddai ymgysylltu agos gyda'r disgyblion, y rhieni a'r gymuned yn hollbwysig. Byddai angen cefnogi'r broses o integreiddio'r disgyblion mewn modd sensitif a gofalus er mwyn sicrhau parhad a dilyniant yn eu dysgu. Byddai angen ystyried anghenion unigol y disgyblion er mwyn sicrhau trosglwyddiad effeithiol. Cydnabyddir y gallai fod effaith ar allu disgyblion i gymryd rhan mewn gweithgareddau ar ôl ysgol.

Effaith ar iechyd a lles

Gall disgyblion sy'n cerdded i'r ysgol ar hyn o bryd barhau i gerdded i'r man codi dynodedig yn Llanfihangel y Creuddyn, a fydd yn agos at y lleoliad presennol.

Effaith ar ddarpariaeth trafnidiaeth gyhoeddus

Pe byddai'r cynnig yn cael ei gymeradwyo, ni ragwelir y byddai'n cael unrhyw oblygiadau ar ddarpariaeth cludiant cyhoeddus .

Effaith ar faterion diogelwch cymunedol ehangach

Ni ragwelir y bydd unrhyw effaith ar ddiogelwch cymunedol ehangach.

A fyddai cau'r Ysgol yn annog teuluoedd a phlant o oedran ysgol i adael y gymuned neu'n golygu bod teuluoedd ifanc yn llai tebygol o symud i'r gymuned

Mae'r wybodaeth a ddarparwyd gan yr ysgol yn nodi'r digwyddiadau a'r cyfleusterau cymunedol presennol sydd ar gael i deuluoedd a phlant o oedran ysgol cynradd. Pe bai'r ysgol yn cau, mae'n bosibl y gallai rhai teuluoedd symud o'r ardal neu i eraill fod yn llai tebygol o symud i'r ardal.

Pa effaith y gallai cau'r ysgol ei chael ar wasanaethau eraill lleol

Does dim neuadd bentref i gael yma, felly mae'r ysgol yn cael ei defnyddio'n aml ar gyfer gweithgareddau/digwyddiadau cymunedol – canolfan bwysig i holl weithgareddau'r pentref a'r gymuned ehangach.

Pa weithgareddau cymunedol fyddai'n dod i ben neu'n cael eu lleihau oherwydd bod angen symud i rywle arall

Mae'r manylion ynghylch y defnydd o'r ysgol gan y gymuned leol wedi'u hamlinellu uchod, ac mae'n cadarnhau fod cysylltiad cryf gyda'r gymuned leol a'r Eglwys leol.

A fyddai colli'r Ysgol, a theuluoedd o bosibl, yn cael effaith andwyol ar economi

ehangach y gymuned

Os caiff y cynnig ei gymeradwyo, gallai cau'r ysgol gael effaith gyfyngedig ar economi ehangach y pentref.

Effaith gyffredinol cau'r ysgol ar y gymuned leol

Mae'r wybodaeth a ddarparwyd gan yr ysgol o ran defnydd cymunedol wedi'i nodi uchod, ac er bod yr ysgol a'r tir yn cael eu defnyddio ar gyfer digwyddiadau cymunedol, nid ydynt yn eiddo i'r ALL a byddant yn aros yn y pentref.

Draft

ASESIAD EFFAITH YR IAITH GYMRAEG

Categori iaith yr ysgol: Cyfrwng Cymraeg

Categori iaith yr ysgol amgen: Cyfrwng Cymraeg

Mae pob disgybl yn y Cyfnod Sylfaen yn profi meysydd dysgu trwy gyfrwng y Gymraeg. Cymraeg yw'r prif gyfrwng addysgu yng Nghyfnod Allweddol 2. Cyflwynir Saesneg yn ffurfiol fel pwnc yng Nghyfnod Allweddol 2 a gellir ei ddefnyddio'n achlysurol ar gyfer rhai agweddau o bynciau eraill.

Cyfleusterau i aelodau'r gymuned ddysgu Cymraeg ac ymgymryd â gweithgareddau trwy gyfrwng y Gymraeg a lle gellid darparu cyfleusterau amgen:

Mae holiadur yr ysgol yn nodi y gwahoddir aelodau o'r gymuned i ymuno â gweithgareddau'r ysgol.

Priodoldeb darparu cyfleusterau ychwanegol ar ôl ysgol yn yr ysgol amgen i sicrhau safonau yn y Gymraeg:

Mae holiadur a gwblhawyd gan Ysgol Llanilar yn nodi:

Mae'r ysgol yn chwarae rhan allweddol yn y gymuned. Mae Ysgol Gynradd Gymunedol Llanilar wedi ennill Gwobr Aur y Siarter Iaith ac mae annog ein cymuned i ddefnyddio ac ymfalchïo yn ei Chymreictod yn rhan bwysig o'r achrediad yma. Mae ein Cewri Cymreig wedi rhannu codau QR o gwmpas busnesau'r gymuned gydag ymadroddion i'w cefnogi i ddechrau sgwrs yn y Gymraeg. Rydym yn cynnal digwyddiadau rheolaidd yn ystod y flwyddyn i deuluoedd a chymuned yr ysgol sydd yn rhoi perfformiadau a gweithgareddau trwy gyfrwng y Gymraeg.

Mae rhieni, gofalwyr a chymuned yr ysgol yn cael eu hannog i ddysgu Cymraeg trwy rannu gwybodaeth am wersi arlein. Caiff y rhain eu harddangos ar hysbysfyrdau allanol yr ysgol.

Mae disgyblion yr ysgol yn diddanu Cylch Ti a Fi Llanilar yn rheolaidd trwy berfformio caneuon Cymraeg. Mae Cylch Meithrin Llanilar yn ymweld â'r ysgol yn wythnosol i wrando ar stori er mwyn cryfhau'r pontio rhwng y Cylch a'r ysgol. Yn ogystal, mae aelodau o Sefydliad y Merched yn dod i ddarllen a sgwrsio gyda'r dysgwyr yn wythnosol.

Bob dydd Llun cynhelir Adran yr Urdd Bro llar lle mae cyfle i blant y Dysgu Sylfaen chwarae gemau a chael hwyl try gyfrwng y Gymraeg.

Mae BMO Coaching yn cynnig sesiynau ffitrwydd ar ôl ysgol i blant o'r Derbyn i Flwyddyn 2 yn wythnosol.

Sut y gellid cefnogi ymgysylltiad rhieni a disgyblion â'r ysgol amgen a'r gloywi iaith penodol y mae'n ei gynnig:

Byddai ymgysylltu agos gyda'r disgyblion, y rhieni a'r gymuned yn hollbwysig. Byddai angen cefnogi'r broses o integreiddio'r disgyblion mewn modd sensitif a gofalus er mwyn sicrhau parhad

a dilyniant yn eu dysgu. Byddai angen ystyried anghenion unigol y disgyblion er mwyn sicrhau trosglwyddiad effeithiol. Cydnabyddir y gallai fod effaith ar allu disgyblion i gymryd rhan mewn gweithgareddau ar ôl ysgol.

Sylwadau a ddarparwyd gan fforwm addysg cyfrwng Cymraeg yr Awdurdod Lleol a Gwybodaeth ar sut mae'r cynnig yn cyd-fynd â Chynllun Strategol Cymraeg mewn Addysg yr Awdurdod:

Mae fforwm y Gymraeg yn cyfarfod bob tymor i fonitro Cynllun Strategol y Gymraeg mewn Addysg. Nid yw'r cynnig yn effeithio ar yr argymhellion yn Cynllun Strategol y Gymraeg mewn Addysg gan fod y ddwy ysgol yn ysgolion cyfrwng Cymraeg presennol.

CYNLLUN STRATEGOL IAITH GYMRAEG

Mae Cynllun Strategol y Gymraeg mewn Addysg 2022-32 Cyngor Sir Ceredigion yn glir yn ei nod a'i egwyddor o ddatblygu gallu ein disgyblion i ddefnyddio'r Gymraeg a'r Saesneg yn rhugl ac yn hyderus mewn amrywiaeth o sefyllfaoedd. Bydd hyn yn eu galluogi i ddod yn aelodau cyflawn o'r gymdeithas ddwyieithog y maent yn rhan ohoni, gan feithrin balchder yn ieithoedd, treftadaeth a diwylliant Ceredigion a Chymru.

Mae Awdurdod Addysg Ceredigion yn ceisio sicrhau pwyslais priodol ar yr iaith Gymraeg a'i diwylliant ac yn credu'n gryf yng ngwerth addysgol gallu cyfathrebu'n rhugl yn y Gymraeg a'r Saesneg fel budd i bob disgybl. Mae'r Awdurdod Addysg yn datgan ei hun yn gadarn o blaid datblygu disgyblion sy'n hyderus ddwyieithog yn holl ysgolion cynradd ac uwchradd Ceredigion.

Mae Strategaeth Iaith Ysgolion Ceredigion (2008) yn allweddol i lwyddiant y ddarpariaeth ddwyieithog ac mae Polisi Iaith Ysgolion Ceredigion yn sail gadarn a diamwys i Gynllun Strategol y Gymraeg mewn Addysg 2022-32, a darparu a gweithredu targedau ymarferol. yn arwain at gynnydd mewn dwyieithrwydd ar bob lefel.

Mae Awdurdod Addysg Ceredigion yn ceisio sicrhau bod plant a phobl ifanc yn cael cynnig cyd-destunau cyfoethog, perthnasol a chreadigol (gan gynnwys datblygiadau TGCh a Chymhwysedd Digidol), gan eu galluogi i ymestyn a chymhwyso eu sgiliau iaith. Mae cynnig cyfleoedd i gyfoethogi sgiliau llafar (yn benodol) ar bob cam o'r daith addysgol yn elfen greiddiol er mwyn sicrhau siaradwyr rhugl a hyderus.

Bydd yr Awdurdod hefyd yn sicrhau bod teuluoedd yn ymwybodol o'r cymorth sydd ar gael, ac yn cael mynediad ato, wrth i'w plant a phobl ifanc ddatblygu ar hyd y llwybr iaith/continwmm. Bydd yr Awdurdod yn parhau i ganolbwyntio ar gryfhau'r Gymraeg yn ei ysgolion cynradd trwy fuddsoddi a gwelliannau i'r ddarpariaeth, er mwyn creu seiliau cadarn ar gyfer dysgu trwy gyfrwng y Gymraeg ac ieithoedd eraill mewn ysgolion uwchradd.

Bydd yr Awdurdod yn gweithio ar lefel ranbarthol a thraws-ranbarthol i rannu adnoddau ac arbenigedd ac annog cysylltiadau rhwng ysgolion i wella ansawdd addysgu a dysgu iaith. Mae'r Awdurdod, drwy'r strategaeth hon, yn cyfrannu at ei ddyletswydd o dan Ddeddf Llesiant Cenedlaethau'r Dyfodol (Cymru) 2015 i hyrwyddo a diogelu diwylliant a threftadaeth Cymru a'r iaith Gymraeg. Mae'n cyfrannu at y nod o 'Gymru â diwylliant bywiog lle mae'r Gymraeg yn ffynnu'.

Mae'r cynllun hwn yn cydblethu â Strategaeth Iaith Llywodraeth Cymru o greu miliwn o siaradwyr Cymraeg erbyn 2050. Mae Awdurdod Addysg Ceredigion yn cytuno â'r farn mai'r system addysg yw'r prif ddull o sicrhau bod plant yn datblygu eu sgiliau Cymraeg, ac o greu siaradwyr Cymraeg newydd.

[Cynllun Strategol Cymraeg mewn Addysg 2022-2023 \(ceredigion.gov.uk\)](https://ceredigion.gov.uk)

Effaith arfaethedig (Ysgol Llanfihangel y Creuddyn)	Effaith y cynnig ar y Gymraeg a'r gymuned			Sefyllfa gyfredol	Camau Lliniaru posib petai'r cynnig yn cael ei weithredu
	Positif	Andwyol	Niwtral		
Cyfrwng Addysgu yr ysgol			✓	Y ddwy ysgol – Llanfihangel y Creuddyn a'r ysgol amgen - yn ysgolion cyfrwng Cymraeg,	
Cyfleoedd i blant cyn-oed-ysgol i ddefnyddio'r Gymraeg	✓			<p>Cylchoedd Ti a Fi yn bodoli yn y ddwy ardal.</p> <p>Cylch Meithrin dan ofal Mudiad Meithrin ar safle'r ysgol amgen. Y Cylch yn ymweld â'r ysgol yn wythnosol er mwyn cryfhau'r pontio rhwng y Cylch a'r ysgol.</p>	<ul style="list-style-type: none"> • Trafodaeth gyda Mudiad Meithrin i drefnu sesiynau rhannu gwybodaeth i rieni yn yr ardal am ddarpariaeth Meithrin yr ysgol amgen • Trefnu ymgyrch i hyrwyddo y ddarpariaeth addysg yn yr ardal, h.y. pontio o'r cyfnod Meithrin i'r Ysgol Gynradd - gan gynnwys paratoi a dosbarthu taflenni gwybodaeth, hysbysebion yn y papur bro neu/ac ar wefannau cymdeithasol • Ymgyrch newydd i

					<p>ddosbarthu llyfryn "Byw a Bod" i rieni</p> <ul style="list-style-type: none"> • Is bwyllgor DYSGU** a CERED* i drefnu sesiynau cymdeithasol i deuluoedd er mwyn annog defnydd y Gymraeg yn lleol
Trosglwyddo i Ysgol Uwchradd cyfrwng Cymraeg/ cyfrwng Saesneg			✓	<p><u>Data PLASC 2024:</u> 50% (2) o blant Ysgol Llanfihangel y Creuddyn wedi trosglwyddo i ysgolion cyfrwng Cymraeg a 50% (2) wedi trosglwyddo i ysgol cyfrwng Saesneg.</p> <p>75% (15) o blant Blwyddyn 6 yn yr ysgol amgen wedi trosglwyddo i ysgolion cyfrwng Cymraeg a 21% (4) wedi trosglwyddo i ysgol cyfrwng Saesneg, 4% (1) wedi trosglwyddo i ysgolion tu allan i'r Sir.</p>	<ul style="list-style-type: none"> • Trafodaeth gyda Phenaethiaid Ysgolion Uwchradd a Gydol Oes i drafod trefniadau pontio • Tîm Cefnogi'r Gymraeg a CERED* i drefnu sesiynau ymwybyddiaeth am fanteision addysg Gymraeg - i'w cynnal ar gyfer rhieni plant cyn ysgol a phlant Blwyddyn 6 yr ardal • Hyrwyddo Canolfannau Trochi Iaithe ar gyfer hwyrdyfodiaid gan sicrhau eu

					bod yn integreiddio i addysg cyfrwng Cymraeg.
Cyfleoedd i ddisgyblion ddefnyddio'r Gymraeg yn allgyrsiol			✓	<p>Ysgol Llanfihangel y Creuddyn yn cynnig Clwb Cyn Ysgol sydd yn cynnig cyfle i gymdeithasu tu hwnt i oriau ysgol ynghyd a Chlwb yr Urdd ar ôl ysgol a Chlwb Chwaraeon yn ystod tymor yr haf.</p> <p>Mae'r ysgol amgen yn cynnig Clwb Brecwast a Chlwb llar sef Clwb ar ôl Ysgol i ddisgyblion ac Adran yr Urdd ar gyfer plant o 4 oed.</p>	<ul style="list-style-type: none"> • Gwasanaeth leuenctid a CERED* i ystyried gweithgareddau cymdeithasol Cymraeg i blant a phobl ifanc yr ardal • Trafodaeth gyda Swyddog yr Urdd i ystyried sefydlu Adran yr Urdd ym mhentref Llanfihangel y Creuddyn
Cyfleoedd i ddisgyblion gymryd rhan yng ngweithgareddau sirol y Siarter Iaith			✓	<p>Mae'r ddwy ysgol yn weithgar yng nghyswllt gweithgareddau y Siarter Iaith i ysgolion.</p> <p>Mae gan Ysgol Llanfihangel y Creuddyn Wobr Arian y Siarter Iaith (yn dangos bod yna ethos</p>	

				<p>Gymraeg a Chymreig yn yr ysgol).</p> <p>Mae gan yr ysgol amgen Wobr Aur y Siarter Iaith (yn dangos bod yna ethos Gymraeg a Chymreig cryf yn yr ysgol).</p>	
<p>Cynladwyedd ethos y Gymraeg a defnydd o'r Gymraeg gan ddisgyblion yn y dosbarth ac yn ystod egwyl</p>			✓	<p>Ethos Gymraeg yn y ddwy ysgol fel a amlygir gan Wobrau y Siarter Iaith a sylwadau arolygon Estyn:</p> <p>Arolygiad Estyn Ysgol Llanfihangel y Creuddyn yn nodi: "<i>Mae'r ysgol yn datblygu Cymreictod y disgyblion mewn ffordd naturiol a chynhwysol sy'n meithrin parch at yr iaith a'u hardal. Mae'r ysgol yn hyrwyddo diwylliant a hanes Cymru yn effeithiol trwy ddarparu amrywiaeth o weithgareddau sy'n cyfoethogi profiadau dysgu'r disgyblion yn llwyddiannus.</i>"</p> <p>Arolygiad Estyn</p>	

				<p>Ysgol Llanilar yn nodi: <i>“Mae gan yr ysgol ethos Cymreig cadarn sy’n cynnig cyfleoedd amrywiol i ddisgyblion ddatblygu ymagweddau cadarnhaol tuag at yr iaith Gymraeg. Mae’r ddarpariaeth yn hybu’r disgyblion i wneud defnydd llawn o’r Gymraeg ym mhob agwedd o fywyd yr ysgol.”</i></p>	
Defnydd o’r Gymraeg yn y gymuned			✓	<p>Yr Eglwys, Cymdeithas Llanfihangel y Creuddyn a’r Cyngor Cymuned yn defnyddio yr ysgol ar gyfer amrywiol weithgareddau cymunedol.</p> <p>Mae’r ddwy ysgol yn ymwneud â’r gymuned leol ac mae’r disgyblion yn cael profiadau cymunedol amrywiol trwy gyfrwng y Gymraeg.</p>	<ul style="list-style-type: none"> • Cynyddu darpariaeth ac ymwneud CERED* â’r ardal gan weithio gyda’r gymuned i adnabod gweithgareddau cymdeithasol i hybu defnydd y Gymraeg • CERED* i weithio gyda busnesau lleol i gynyddu defnydd a gwelededd y Gymraeg trwy gynlluniau megis ‘Hapus i Siarad’

					<ul style="list-style-type: none"> • Trafodaeth gyda Thîm Cymraeg i Oedolion Prifysgol Aberystwyth i ystyried sefydlu gwersi Cymraeg yn lleol • Hyrwyddo Pecyn Croeso i Geredigion yn yr ardal (i newydd-ddyfodiaid) • Gwasanaeth leuentid i drafod gyda mudiadau yr Urdd a CFFI i ystyried prosiectau posib i gryfhau ymwneud gyda phlant a phobl ifanc yr ardal • Is bwyllgorau DYSGU** a PERTHYN** Fforwm Dyfodol Dwyieithog i drafod ac ystyried effeithiau y cynnig gan dynnu mudiadau amrywiol at ei gilydd i gynnig prosiectau posib i hybu'r Gymraeg a
--	--	--	--	--	---

					<p>diwylliant yn lleol</p> <ul style="list-style-type: none"> • Strategaeth Iaith newydd Ceredigion yn rhoi camau gweithredu ar waith i hyrwyddo'r Gymraeg a Chymreictod ar draws y Sir • Adran Grantiau Cymunedol y Cyngor Sir i hyrwyddo grantiau cymunedol ar gyfer prosiectau sy'n ymwneud â'r Gymraeg • Cefnogi gwaith Bro 360, er mwyn marchnata digwyddiadau diwylliannol a chymdeithasol cyfrwng Cymraeg. Annog y cyfleoedd i rannu straeon o bwys yn lleol. • Y gymuned a'r Eglwys i ystyried y posibilrwydd o greu Hwb Cymunedol ar safle'r ysgol gyfredol
--	--	--	--	--	--

<p>Gweithgareddau Cymraeg yn y gymuned</p>			<p>✓</p>	<p>Cynhelir cyfarfodydd yr Eglwys a Chyngor Cymuned yn yr ysgol.</p> <p>Trefnir a chynhelir digwyddiadau cymunedol gan yr Eglwys a Chymdeithas Llanfihangel y Creuddyn gan gynnwys Bingo, Carnifal ac Eisteddfod</p>	<ul style="list-style-type: none"> • Mae Strategaeth Iaith Gymraeg newydd Ceredigion yn rhoi ffocws clir i hybu a hyrwyddo'r Gymraeg ar draws y Sir • Cynyddu darpariaeth ac ymwneud CERED* â'r ardal gan weithio gyda'r gymuned i adnabod gweithgareddau cymdeithasol i hybu defnydd y Gymraeg • Is bwyllgorau PERTHYN** Fforwm Dyfodol Dwyieithog i drafod ac ystyried effeithiau y cynnig gan dynnu mudiadau amrywiol at ei gilydd i gynnig prosiectau posib i hybu'r Gymraeg a diwylliant yn lleol • Y gymuned a'r Eglwys i ystyried y posibilrwydd o
--	--	--	----------	--	---

					greu Hwb Cymunedol ar safle'r ysgol gyfredol
Nifer y siaradwyr Cymraeg i'r dyfodol			✓	Mae Ysgol Llanfihangel y Creuddyn yn gweithredu fel canolbwynt ar gyfer digwyddiadau gan gynnwys cyfarfodydd yr Eglwys a Chyngor Cymuned.	<ul style="list-style-type: none"> • Disgyblion yn parhau i gael addysg Gymraeg yn yr ysgol amgen • Mae Strategaeth Iaith Gymraeg newydd Ceredigion yn rhoi ffocws clir i hybu a hyrwyddo'r Gymraeg ar draws y Sir • Cynyddu darpariaeth ac ymwneud CERED* â'r ardal gan weithio gyda'r gymuned i adnabod gweithgareddau cymdeithasol i hybu defnydd y Gymraeg • Is bwyllgorau PERTHYN** Fforwm Dyfodol Dwyieithog i drafod ac ystyried effeithiau y cynnig gan dynnu mudiadau amrywiol at ei gilydd i gynnig

					<p>prosiectau posib i hybu'r Gymraeg a diwylliant yn lleol</p> <ul style="list-style-type: none"> • Hyrwyddo Pecyn Croeso i Geredigion yn yr ardal (i newydd-ddyfodiaid)
Y Gymraeg yn weladwy yn y gymuned		✓		<p>Y Gymraeg yn weladwy trwy weithgareddau yr ysgol, gweithgareddau disgyblion gyda'r gymuned a gweithgareddau cymunedol eraill. Yr ysgol yn ganolbwynt pwysig Cymreig i bob oed yn y pentref ac yn yr ardal ehangach Ysgol yn cefnogi y papur bro lleol sef 'Y Ddolen' yn fisol.</p> <p>Tudalen 'Facebook' yr Ysgol yn hysbysebu gwersi Cymraeg a geirfa sylfaenol i rieni</p>	<ul style="list-style-type: none"> • Cynyddu darpariaeth ac ymwneud CERED* â'r ardal gan weithio gyda'r gymuned i adnabod gweithgareddau cymdeithasol i hybu defnydd y Gymraeg • CERED* i weithio gyda busnesau lleol i gynyddu defnydd a gwelededd y Gymraeg trwy gynlluniau megis 'Hapus i Siarad' • Hyrwyddo Pecyn Croeso i Geredigion yn yr ardal (i newydd-ddyfodiaid)
Hyfywedd adnoddau		✓		Yr Ysgol yn ganolbwynt i	<ul style="list-style-type: none"> • Adran Grantiau Cymunedol y

cymunedol eraill				weithgareddau. Adnoddau cymunedol eraill yn cynnwys yr Eglwys a'r dafarn. Yr Eglwys a Chymdeithas Llanfihangel y Creuddyn yn weithgar yn y pentref	Cyngor Sir i hyrwyddo grantiau cymunedol ar gyfer prosiectau sy'n ymwneud â'r Gymraeg a datblygu adnoddau cymunedol cyfredol ymhellach <ul style="list-style-type: none"> • Y gymuned a'r Eglwys i ystyried y posibilrwydd o greu Hwb Cymunedol ar safle'r ysgol gyfredol
------------------	--	--	--	--	--

*CERED– Menter Iaith Ceredigion

**Is-bwyllgorau DYSGU a PERTHYN - Mae Fforwm Dyfodol Dwyieithog Ceredigion yn cynnwys cynrychiolwyr o amrywiol fudiadau a sefydliadau ac yn gyfrifol am fonitro gweithredu Strategaeth Iaith Ceredigion sydd yn anelu at ddatblygu defnydd yr iaith Gymraeg yn y Sir. Yn 2024 crëwyd 4 is-bwyllgor er mwyn ffocysu ar bob un o 4 themâu strategol y Strategaeth Iaith sef Dysgu , Perthyn, Byw a Llwyddo. Bydd yr is-bwyllgor DYSGU yn canolbwyntio ar gamau gweithredu yn ymwneud ag Addysg, Sgiliau a gweithgareddau i blant, pobl ifanc a theuluoedd. Bydd Is bwyllgor PERTHYN yn canolbwyntio ar gamau gweithredu yn ymwneud a'r Gymraeg yn y gymuned a Diwylliant Cymreig.

ASESIAD O'R EFFAITH AR GYDRADDOLDEB

Deddf Cydraddoldeb 2010

Mae Deddf Cydraddoldeb 2010 (y Ddeddf) yn dwyn ynghyd ac yn disodli'r deddfau gwrth-wahaniaethu blaenorol gydag un Ddeddf. Mae'n symleiddio ac yn cryfhau'r gyfraith, yn cael gwared ag anghysondebau ac yn ei gwneud hi'n haws i bobl ddeall a chydymffurfio â hi. Daeth y rhan fwyaf o'r Ddeddf i rym ar 1 Hydref 2010.

Mae'r Ddeddf yn cynnwys dyletswydd cydraddoldeb newydd yn y sector cyhoeddus (y 'ddyletswydd gyffredinol') gan ddisodli'r dyletswyddau ar wahân ar gydraddoldeb hil, anabledd a rhyw. Daeth hyn i rym ar 5 Ebrill 2011.

Beth yw'r ddyletswydd gyffredinol?

Nod y ddyletswydd gyffredinol yw sicrhau bod yr awdurdodau cyhoeddus a'r rhai sy'n cyflawni swyddogaeth gyhoeddus yn ystyried sut y gallant gyfrannu'n gadarnhaol at gymdeithas decach trwy hyrwyddo cydraddoldeb a pherthynas dda yn eu gweithgareddau o ddydd i ddydd. Mae'r ddyletswydd yn sicrhau bod ystyriaethau cydraddoldeb yn rhan o ddylunio polisiau a darparu'r gwasanaethau a'u bod yn cael eu hadolygu'n rheolaidd. Bydd hyn yn sicrhau gwell canlyniadau i bawb.

O dan y ddeddfwriaeth, mae gan awdurdodau cyhoeddus ddyletswyddau cyfreithiol i dalu 'sylw dyledus' i'r angen i gael gwared â gwahaniaethu a hyrwyddo cydraddoldeb mewn perthynas â hil, anabledd a rhyw, gan gynnwys ailbennu rhywedd, yn ogystal â hyrwyddo cysylltiadau hiliol da. Mae Deddf Cydraddoldeb 2010 yn cyflwyno dyletswydd newydd yn y sector cyhoeddus sy'n ymestyn y cwmpas i oedran, cyfeiriadedd rhywiol, beichiogrwydd a mamolaeth, a chrefydd neu gred. Mae'r gyfraith yn ei gwneud yn ofynnol i'r ddyletswydd i dalu 'sylw dyledus' gael ei dangos yn y broses o wneud penderfyniadau. Mae hefyd yn bwysig nodi bod yr awdurdodau cyhoeddus sy'n ddarostyngedig i'r dyletswyddau cydraddoldeb hefyd yn debygol o fod yn ddarostyngedig i'r rhwymedigaethau o dan y Ddeddf Hawliau Dynol ac felly mae'n ddoeth hefyd ystyried yr effaith bosibl y gallai penderfyniadau ei chael ar hawliau dynol fel rhan o'r un broses.

Dyletswydd Economaidd-Gymdeithasol


Byddai angen cefnogi'r broses ar gyfer pob disgybl gan gynnwys y rhai o gefndiroedd difreintiedig yn economaidd mewn modd sensitif a gofalus er mwyn sicrhau parhad a dilyniant yn eu proses ddysgu. Mae gan bob disgybl yn y sector cynradd hawl i brydau ysgol am ddim.

Nodwedd Warchoddedig	Effaith			Manylion am natur yr effaith
	Positif	Negyddol	Nid y naill na'r llall	
Oedran	✓			Byddai disgyblion yn mynychu ysgol gyda charfan fwy o ddisgyblion lle byddai disgyblion yn cael eu haddysgu mewn dosbarthiadau o ystod oedran tebyg, gan ddarparu cyfleoedd ychwanegol ar gyfer cymorth a dysgu gan gymheiriaid.
Anabledd			✓	Mae Ysgol Llanilar yn cydymffurfio â rheoliadau'r Ddeddf Gwahaniaethu ar sail Anabledd ac yn cynnig gwell cyfleusterau. Darperir cefnogaeth lle bo angen i gefnogi disgyblion ag anghenion arbenigol mewn amgylchedd priodol a diogel. Bydd yr holl staff a gyflogir yn yr ysgol yn cael eu trin yn gyfartal beth bynnag fo'u statws o fewn y nodwedd warchoddedig hon.
Ailbennu rhywedd / trawsryweddol			✓	Bydd unrhyw ddisgyblion, rhieni/gofalwyr a staff yn cael eu trin yn gyfartal ac yn unol â'r polisiau perthnasol.
Priodas neu bartneriaeth sifil			✓	Bydd yr holl staff a gyflogir yn yr ysgol yn cael eu trin yn gyfartal beth bynnag fo'u statws o fewn y nodwedd warchoddedig hon.
Beichiogrwydd neu famolaeth			✓	Bydd yr holl staff a gyflogir yn yr ysgol yn cael eu trin yn gyfartal beth bynnag fo'u statws o fewn y nodwedd warchoddedig hon.
Hil			✓	Darperir cefnogaeth integreiddio lle bo angen mewn modd priodol.
Crefydd neu Gred neu ddi-gred			✓	Mae pob ysgol yn cadw at ofynion y Cwricwlwm i Gymru.
Hunaniaeth rywiol/o ran rhywedd			✓	Ni fydd hyn yn cael unrhyw effaith andwyol ar y ddarpariaeth a ddarperir. Bydd yr holl randdeiliaid sy'n perthyn i'r nodwedd warchoddedig hon yn cael eu trin yn gyfartal yn unol â pholisiau a gweithdrefnau perthnasol.
Cyfeiriadedd Rhywiol			✓	Bydd unrhyw randdeiliaid sy'n perthyn i'r nodwedd warchoddedig hon yn cael eu trin yn gyfartal yn unol â pholisiau a gweithdrefnau perthnasol.
Anfantais economaidd-gymdeithasol			✓	Mae pob disgybl ysgol gynradd yn derbyn prydau ysgol am ddim. Mae pawb yn cael eu trin yn gyfartal beth bynnag fo'u hamgylchiadau personol.


DEDDF LLESIANT CENEDLAETHAU'R DYFODOL (CYMRU) 2015

Mae Deddf Llesiant Cenedlaethau'r Dyfodol (Cymru) 2015 yn gosod fframwaith cyfreithiol cyffredin sy'n seiliedig ar saith o Nodau Llesiant a phum Ffordd o Weithio. Y nod yw cynnal a darparu gwasanaethau cyhoeddus sy'n diwallu'r anghenion presennol, heb beryglu gallu cenedlaethau'r dyfodol i ddiwallu eu hanghenion hwythau.


Hirdymor

	<p>Pwysigrwydd sicrhau cydbwysedd rhwng anghenion tymor byr a'r angen am ddiogelu'r gallu i ddiwallu anghenion tymor hir hefyd</p>	<p>Sicrhau cynaliadwyedd hirdymor Addysg yng Ngheredigion a sicrhau bod digon o leoedd mewn ysgolion i ddiwallu'r anghenion yn awr ac yn y dyfodol.</p>
---	--	---


Atal

	<p>Sut gall gweithredu i atal problemau rhag digwydd neu waethygu helpu cyrff cyhoeddus i gyflawni eu hamcanion</p>	<p>Cynhelir yr adolygiad blynyddol o leoedd ysgol i gynnwys rhagamcanion disgyblion a gwydnwch ariannol yn unol ag amcanion y Strategaeth Gorfforaethol.</p>
--	---	--


Integreiddio

	<p>Ystyried sut gall amcanion llesiant y corff cyhoeddus effeithio ar bob un o'r nodau llesiant, ar bob un o'u hamcanion eraill, neu ar amcanion cyrff cyhoeddus eraill</p>	<p>Mae integreiddio cymunedol yn ganolbwynt ar gyfer pob ysgol gan greu amgylchedd i gefnogi diwylliant, treftadaeth a'r iaith Gymraeg.</p>
---	---	---

Cydweithio

	<p>Gallai cydweithredu ag unrhyw berson arall (neu wahanol adrannau yn y corff ei hun) helpu'r corff i fodloni ei amcanion llesiant</p>	<p>Cynyddu cydweithio rhwng gwasanaethau a chymunedau i sicrhau bod Addysg yn barhaus i bob disgybl.</p>
---	---	--

Cynnwys

	<p>Pwysigrwydd cynnwys pobl sydd â diddordeb mewn cyflawni'r nodau llesiant, a sicrhau bod y bobl hynny'n adlewyrchu amrywiaeth yr ardal maent yn ei gwasanaethu</p>	<p>Mae'r broses ymgynghori statudol yn rhoi cyfle i'r holl randdeiliaid (gan gynnwys disgyblion, staff, llywodraethwyr a'r gymuned) ymateb i'r cynnig.</p>
---	--	--