

Cyngor Sir Ceredigion

Cynllun Gweithredu Gwywiad Coed Ynn

Fersiwn 1.0



Cyngor Sir
CEREDIGION
County Council

Taflen rheoli'r ddogfen

Fersiwn	Diwygio	Gan	Dyddiad
1.0	O'r fersiwn ddrafft i'r fersiwn derfynol	OS	29/01/21

Crynodeb gweithredol

Mae'r ddogfen hon yn amlinellu Cynllun Gweithredu Gwywiad Coed Ynn Cyngor Sir Ceredigion.

Yn unol â'r arferion gorau a argymhellir gan Defra a'r Cyngor Coed, mae Cyngor Sir Ceredigion wedi paratoi'r cynllun gweithredu hwn i amlinellu sut y bydd yn rheoli'r risgiau a'r problemau y disgwylir iddynt fod yn gysylltiedig â lledaeniad gwywiad coed ynn ledled y sir. Mae rhai canllawiau ar gael gan Lywodraeth Cymru, ond ni chawsant eu diweddarau'n helaeth ers cyhoeddi 'Gwywiad Coed Ynn (clefyd Chalara) – Ymateb Cymru (2016)' yn 2017.

Paratowyd y cynllun gweithredu hwn i helpu i sicrhau bod y ffrydiau gwaith angenrheidiol yn cael eu rhoi ar waith i sicrhau bod y sir yn barod ac yn meddu ar adnoddau digonol i ymateb i effeithiau'r clefyd ac i leihau'r effeithiau andwyol hirdymor drwy hybu cydnerthedd. Mae gwywiad coed ynn (neu'r clefyd Chalara) eisoes yn gyffredin ledled y sir ac mae'r rheini sy'n gyfarwydd ag ef eisoes yn sylwi arno. Drwy godi ymwybyddiaeth o bresenoldeb gwywiad coed ynn, fe ddaw hyd yn oed yn amlycach dros y pump i ddeg mlynedd nesaf.

Ar sail profiad gwledydd eraill yng ngogledd Ewrop, mae'n synhwyrol tybio y gallai gwywiad coed ynn beri inni gollu hyd at 90% o goed ynn Ceredigion. Fodd bynnag, ceir cryn ansicrwydd o ran faint o goed ynn fydd yn dirywio ac yn marw.

Bydd y Cyngor Sir yn defnyddio dull sy'n seiliedig ar risg i reoli gwywiad coed ynn. Bydd yn canolbwyntio'n bennaf ar gynnal y lefelau iechyd a diogelwch uchaf posibl ar gyfer y cyhoedd, gan anelu ar yr un pryd at leihau'r effaith ar y dirwedd, ecoleg a'r amgylchedd. Tybir bod priffyrdd, ysgolion, parciau, a mannau eraill y gall y cyhoedd fynd iddynt yn ardaloedd risg uchel.

Ceir mwy o wybodaeth am wywiad coed ynn ar wefan y Cyngor:

<https://www.ceredigion.gov.uk/preswylwr/yr-arfordir-a-chefn-gwlad/bywyd-gwyllt-a-chadwraeth/gwywiad-coed-ynn/>

1. Cynnwys

1.	Cynnwys.....	4
2.	Cyflwyniad.....	5
3.	Coed ynn a gwywiad coed ynn.....	6
4.	Dosbarthiad coed ynn.....	7
5.	Effeithiau'r clefyd.....	12
6.	Sut y bydd gwywiad coed ynn yn effeithio ar y Cyngor	14
7.	Amcangyfrif y gost ariannol	19
8.	Camau i'w cymryd ar unwaith	26
9.	Casgliad.....	28
	Atodiad A	29
	Atodiad B	34
	Atodiad C	36
	Atodiad D	41

2. Cyflwyniad

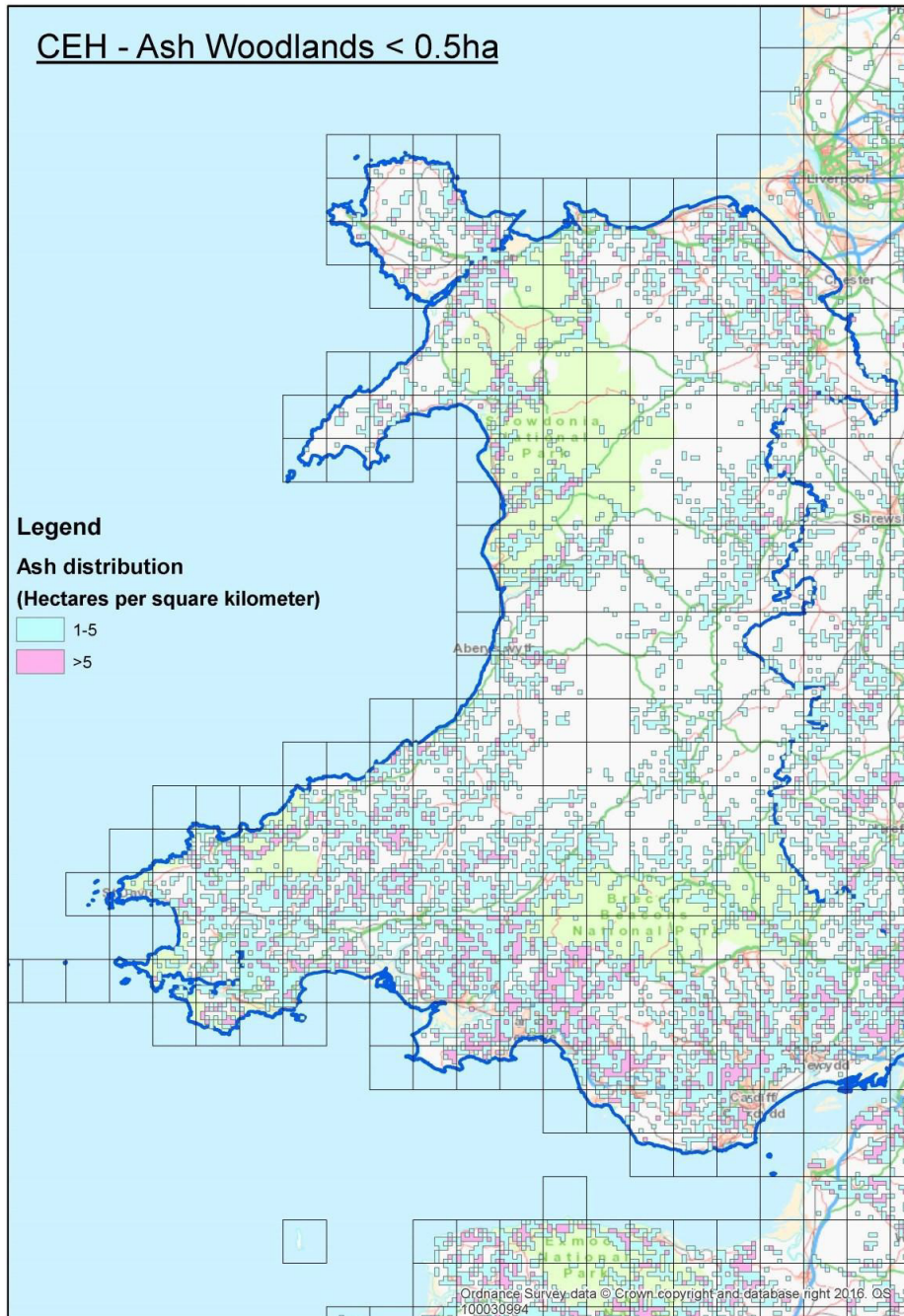
- 2.1. Mae argraffiad cyntaf Cynllun Gweithredu Gwywiad Coed Ynn Cyngor Sir Ceredigion yn amlinellu sut y bydd y Cyngor yn mynd i'r afael â gwywiad coed ynn (*Hymenoscyphus fraxineus*). Gwywiad coed ynn yw'r clefyd coed mwyaf sydd wedi effeithio ar y Deyrnas Unedig (y DU) ers clefyd llwyfen yr Iseldiroedd, ac fe allai heintio dros ddau biliwn o goed ynn y DU a pheri i oddeutu 90% ohonynt farw.
- 2.2. O brofiad awdurdodau lleol eraill sydd wedi bod yn ymdrin â gwywiad coed ynn am yn hirach, ni fydd yn fater o 'fusnes yn ôl yr arfer' a bydd angen cynllunio ar gyfer y clefyd a rhagweld ei effaith ar wasanaethau'r Cyngor.
- 2.3. Mae argraffiad cyntaf y ddogfen hon yn canolbwyntio ar godi ymwybyddiaeth rhanddeiliaid o'r broblem ac asesu'r risgiau sylweddol i'r Cyngor yn sgil y clefyd. Mae hefyd yn amlinellu'r camau y bydd angen eu cymryd i helpu i liniaru effeithiau gwaethaf y clefyd. Y bygythiad mwyaf uniongyrchol yw'r risg gynyddol i ddiogelwch y cyhoedd pan fydd coed ynn aeddfed yn marw, ac yna'n cwmpo neu'n gollwng canghennau mawrion.
- 2.4. Mae'r Cyngor Coed wedi paratoi ail argraffiad o'i Becyn Cymorth Cynllun Gweithredu sy'n rhannu arferion gorau â sefydliadau mawr o ran sut i gynllunio ar gyfer gwywiad coed ynn a liniaru ei effeithiau. Mae'r ddogfen yn darparu gwybodaeth ddefnyddiol am gefndir y clefyd, ei ledaeniad, ei effeithiau, a sut i gynllunio ar gyfer y clefyd drwy fanteisio ar brofiadau sefydliadau sydd wedi ymdopi â'r clefyd am yn hirach.
- 2.5. Yn yr un modd ag y mae'r Cyngor Coed wedi cyhoeddi ail argraffiad o'i Becyn Cymorth Cynllun Gweithredu, bwriedir diweddarau Cynllun Gweithredu Gwywiad Coed Ynn Ceredigion i roi sylw i'r arferion gorau sy'n dod i'r amlwg ac i fynd i'r afael ag unrhyw ddiffygion yn yr argraffiad hwn. Rydym hefyd yn gobeithio y bydd argraffiadau diweddarach yn canolbwyntio ar raglen adfer.

3. Coed ynn a gwywiad coed ynn

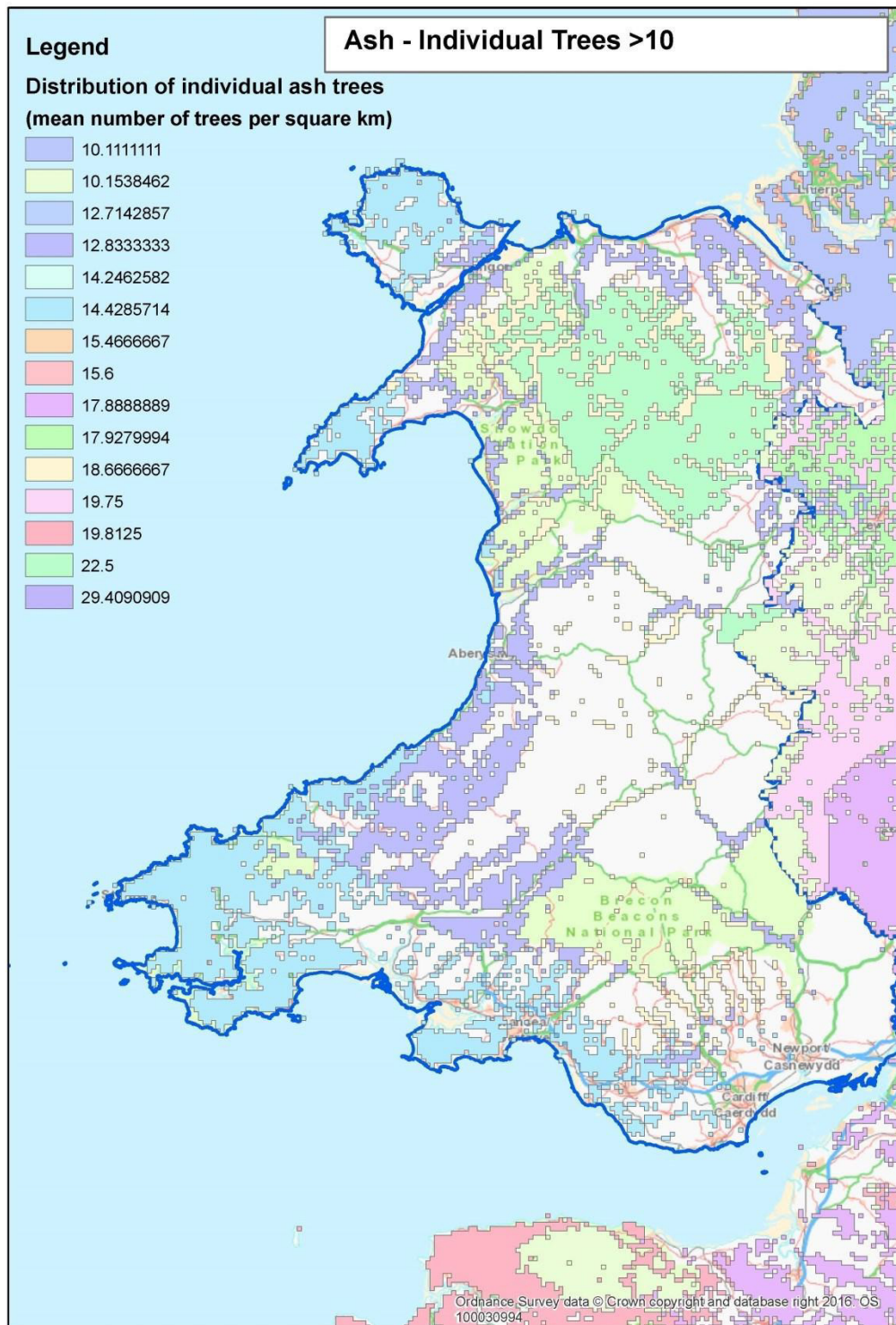
- 3.1. Mae gwywiad coed ynn, a elwir weithiau'n glefyd '*Chalara*', yn effeithio ar goed ynn a choed eraill o'r rhywogaeth *Fraxinus*. Fe'i hachosir gan bathogen ffwngaid.
- 3.2. Daeth y ffwng, *Hymenoscyphus fraxineus* (anamorffosis – *Chalara fraxinea*), o Asia i Ewrop yn ystod y 1990au ac mae wedi lledaenu'n gyflym. Er mai dim ond mor ddiweddar â 2012 y cafodd y clefyd ei gofnodi'n swyddogol am y tro cyntaf ym Mhrydain, mae tystiolaeth anecdotaidd bellach yn awgrymu y gall fod wedi cyrraedd yma dros ddegawd yn gynharach.
- 3.3. Mae'r ffwng ymledol hwn yn achosi symptomau amrywiol, o beri i'r ddeilen a'r gangen wywo i beri i goed (ynn) *Fraxinus excelsior* a rhywogaethau eraill o goed *Fraxinus* farw. Ar ôl iddynt gael eu heintio, bydd cyfran uchel o'r coed yn marw. Gall ychydig o goed ynn oroesi ar ôl cael eu heintio oherwydd ffactorau genetig sy'n caniatáu iddynt oddef neu wrthsefyll y clefyd. Ond, (fel yr oedd y sefyllfa yng nghanol 2018) nid ydym yn gwybod pa ganran o goed ynn y DU sy'n debygol o allu gwrthsefyll y ffwng. Mae tystiolaeth o dir mawr Ewrop yn awgrymu mai dim ond 10% o'r coed sydd ag ymwrthedd cymedrol i'r clefyd, a bod gan 1-2% lefelau uchel o ymwrthedd.
- 3.4. Mae cyfradd dirywiad unrhyw goeden unigol yn amrywio yn ôl oedran, gyda choed ifanc yn marw'n gyflym a choed aeddfed yn dirywio'n arafach.
- 3.5. Gwywiad coed ynn yw'r clefyd coed mwyaf sydd wedi effeithio ar y DU ers i glefyd llwyfen yr Iseldiroedd ladd miloedd o goed yn y 1960au a'r 1970au.
- 3.6. Bydd gwywiad coed ynn yn peri i hyd at 90% o goed ynn y DU ddirywio a marw, ac mae coed ynn yn gyffredin ledled Cymru a Cheredigion. Ar wahân i goetiroedd, mae coed ynn hefyd i'w cael mewn gwrychoedd, hwnt ac yma ar hyd ffyrdd a hawliau tramwy cyhoeddus eraill, ac mewn mannau cyhoeddus, gan gynnwys ysgolion, parciau a lleoedd eraill. Yr onnen yw un o'r tair prif goeden sy'n tyfu yn ein gwrychoedd, ochr yn ochr â'r dderwen a'r ffawydden.
- 3.7. Ar ôl iddynt gael eu heintio â gwywiad coed ynn, mae'r coed yn mynd yn fregus ac yn colli canghennau, ac yna fe allant gwympto. Mae tystiolaeth anecdotaidd yn awgrymu bod coed wedi'u heintio'n dirywio'n gyflymach yng Nghymru nag yn Lloegr oherwydd yr hinsawdd. Mae'r newidiadau strwythurol i bren coed ynn sy'n marw yn cynyddu'r risg y byddant yn cwympto.
- 3.8. Yn ogystal â bod yn nodweddion deniadol a chyffredin ar hyd a lled ein tirwedd, mae coed ynn hefyd yn tynnu symiau sylweddol o garbon o'r atmosffer, yn lliniaru'r risg o lifogydd, ac yn darparu cynefin unigryw i'r fioamrywiaeth sy'n gysylltiedig â nhw.

4. Dosbarthiad coed ynn

4.1. Yn Ffigurau 1 a 2 isod, dangosir dosbarthiad coed ynn unigol yng Nghymru.

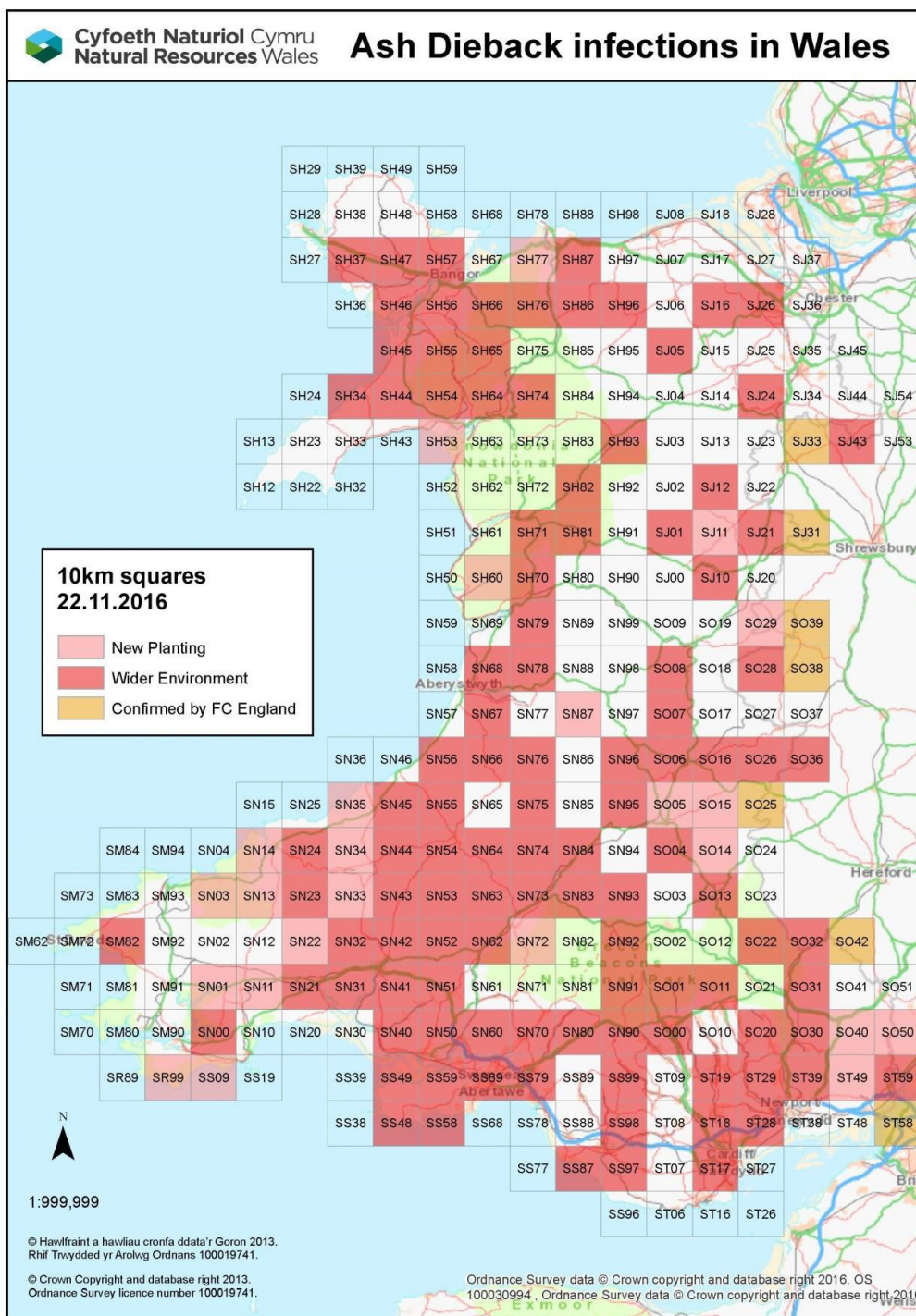


Ffigur 1 Dosbarthiad coetiroedd ynn llai na phum hectar o faint yng Nghymru ar sail data'r Ganolfan Ecoleg a Hydroleg sy'n deillio o arolwg cefn gwlad a gynhaliwyd yn 2007.



Ffigur 2 Dosbarthiad coed ynn unigol (lle ceir mwy na 10 coeden fesul cilometr sgwâr) ar sail data'r Ganolfan Ecoleg a Hydroleg sy'n deillio o arolwg cefn gwlad a gynhaliwyd yn 2007.

4.2. Yn Ffigur 3 isod, dangosir hyd a lled yr achosion o *Hymenoscyphus fraxineus* a oedd wedi'u cadarnhau mewn coed ynn yng Nghymru ar 22 Tachwedd 2016.



Ffigur 3 Hyd a lled yr achosion o *Hymenoscyphus fraxineus* a oedd wedi'u cadarnhau mewn coed ynn yng Nghymru ar 22 Tachwedd 2016. Fe'i cyhoeddwyd gan Gyfoeth Naturiol Cymru.

- 4.3. Bydd gofyn i Gyngor Sir Ceredigion gael trosolwg ar y coed ynn sy'n eiddo iddo neu sy'n tyfu gerllaw ei asedau, eu dosbarthiad ar draws asedau'r Cyngor, a'u cyflwr ar hyn o bryd er mwyn iddo reoli problem gwywiad coed ynn yn briodol a chyflawni ei ddyletswydd i ofalu am y dirwedd, i'w hadfer ac i wella'r cysylltiadau rhwng cynefinoedd yn unol â Deddf yr Amgylchedd.
- 4.4. Rhaid tybio bod nifer sylweddol o goed ynn yn tyfu ar dir sy'n eiddo i'r Cyngor neu'n cael ei reoli ganddo:
- Tir ysgol – ceir 43 ysgol yng Ngheredigion;
 - Wyth gwarchodfa natur leol neu safle bywyd gwyllt – saith ohonynt wedi'u gorchuddio â choed yn llwyr neu'n rhannol;
 - Lleiniau ar ymyl ffyrdd y sir;
 - Swyddfeydd y Cyngor;
 - Mynwentydd;
 - Cartrefi gofal;
 - Rhandiroedd;
 - Mannau agored cyhoeddus;
 - Ffermydd y Cyngor;
 - Ystadau eraill y Cyngor.
- 4.5. Mae nifer y coed ynn nad yw'r Cyngor yn berchen arnynt, ond y mae'n ysgwyddo dyletswydd ofalu drostynt, yn debygol o fod hyd yn oed yn fwy na nifer y coed y mae'r Cyngor yn berchen arnynt:
- Coed sy'n eiddo i drydydd parti a allai gwympo ar briffyrdd cyhoeddus;
 - Coed sy'n eiddo i drydydd parti a allai gwympo ar hawliau tramwy cyhoeddus;
 - Coed sy'n eiddo i drydydd parti a allai gwympo ar dir ysgol a thir arall sy'n berchen i'r Cyngor ac a reolir ganddo y caiff y cyhoedd ei ddefnyddio
- 4.6. I fesur hyd a lled y broblem, mae swyddogion o'r adran Priffyrdd a Gwasanaethau Amgylcheddol ac adran yr Arfordir a Chefn Gwlad wedi archwilio sampl cychwynnol, gan dargedu coed ynn a allai gwympo ar briffyrdd, ar dir ysgol neu'n agos ato, ac mewn coetiroedd sy'n eiddo i'r Cyngor neu a reolir ganddo.
- 4.7. Ar sail y data cychwynnol ynghylch nifer y coed ynn sy'n tyfu ar hyd ffyrdd dosbarth A, B ac C a ffyrdd di-ddosbarth Ceredigion, gallwn amcangyfrif bod gennym 47,000 o goed ynn a allai gwympo ar briffyrdd cyhoeddus y sir. Mae hyn yn gyfwerth ag un onnen am bob 50m o briffordd.
- 4.8. Ar ôl archwilio sampl cychwynnol o'r coed ar dir sy'n eiddo i'r Cyngor neu a reolir ganddo, tybir bod 9,960 o goed ynn yn ardaloedd trefi Aberystwyth, Tregaron, Llambed, Aberaeron ac Aberteifi, gyda'i gilydd, yn unig. Fodd

bynag, os nad yw'r coed o fewn cyrraedd y cyhoedd, mae'n bosibl na fydd angen cael gwared ar goed sy'n marw neu goed sydd wedi marw.

- 4.9. Archwiliwyd safleoedd pedair o ysgolion y Cyngor hyd yma. Mae'r data'n awgrymu y gall fod oddeutu 250 o goed ynn a allai effeithio ar ysgolion Ceredigion.
- 4.10. Rhagwelwyd y gallai gostio £15 biliwn i ymdrin â gwywiad coed ynn ledled Prydain. Mae cyfran fwyaf y gost hon, sef £9 biliwn, yn ymwneud â cholli'r gwasanaethau ecosystemau a ddarperir gan goed ynn. Mae'r gwasanaethau ecosystemau hyn yn cynnwys gwella ansawdd yr aer, lliniaru effeithiau'r newid yn yr hinsawdd, dal a storio carbon, ac arafu llifogydd – gwasanaethau a fydd yn diflannu o ganlyniad i'r clefyd.
- 4.11. Amcangyfrifir y bydd yn costio £4.7 biliwn i gwympo coed er diogelwch ym Mhrydain, sef £2.8 biliwn i gwympo coed er diogelwch ar ymyl ffyrdd ac £1.6 biliwn i'w cwmpo er diogelwch mewn ardaloedd trefol.

5. Effeithiau'r clefyd

5.1. Iechyd a diogelwch

- 5.1.1. Wrth i'r clefyd ddatblygu mewn coeden sydd wedi'i heintio, gall y goeden fynd yn fregus a gall golli canghennau. Yn achos coed iau, gall hynt y clefyd fod yn gyflym iawn a pheri i'r goeden gyfan farw cyn pen blwyddyn neu ddwy. Gall coed hŷn ddirywio'n arafach, ond bydd angen rheoli diogelwch y coed hyn.
- 5.1.2. Mae angen cyflwyno rhaglen fonitro fanwl i sicrhau ein bod yn pennu lleoliad coed ynn ac yn ymgymryd ag asesiad risg priodol a rhaglen fonitro briodol yn unol â'r strategaeth rheoli risg coed.
- 5.1.3. Os na fyddwn yn llunio rhaglen ystyrlon i fonitro ac i reoli coed, ac yn darparu adnoddau priodol ar ei chyfer, gallem fod yn fwy agored i hawliadau yn sgil difrod ac anafiadau a fydd yn digwydd pan fydd coed yn cwmpo. Byddai hyn hefyd yn niweidio ein henw da.

5.2. Y dirwedd

- 5.2.1. Disgwylir y bydd y clefyd yn effeithio ar y rhan fwyaf o'r coed ynn i ryw raddau, ac felly, gallai'r clefyd effeithio'n fwy difrifol ar ein tirwedd nag y gwnaeth clefyd llwyfen yr Iseldiroedd yn y 1970au. Er nad oes data sylfaenol ar gael am ba mor gyffredin oedd coed llwyfen aeddfed bryd hynny, mae coed ynn yn fwy cyffredin nag y bu coed llwyfen erioed ledled Cymru. Er bod gwreiddgyffion y rhan fwyaf o'r coed llwyfen wedi goroesi a bod crachgoed yn dal i dyfu ohonynt, nid yw'r un peth yn wir am goed ynn. Ar y llaw arall, mae llawer o'r coed ynn aeddfed sydd, fel arall, yn iach yn debygol o oroesi am flynyddoedd lawer, rhai ohonynt o bosibl am gyfnod amhenodol.
- 5.2.2. Gall yr effaith ar dirweddau â gwrychoedd fod yn arbennig o amlwg. Bydd dirywiad coed ynn aeddfed, yn enwedig y rheini sy'n tyfu ar eu pennau eu hunain yn hytrach na mewn llinellau o goed, yn dwysáu'r duedd sydd eisoes i'w gweld ledled y sir lle'r ydym yn colli coed o'n gwrychoedd, gyda mwy o goed aeddfed yn marw neu'n cael eu cwmpo na nifer y coed ifanc sy'n cael eu hannog i dyfu yn eu lle.

5.3. Bioamrywiaeth

- 5.3.1. Ledled y DU, rydym yn gwybod bod bron i fil o rywogaethau'n gysylltiedig â choed ynn: 12 aderyn, 28 mamal, 58 bryophyt, 68 ffwng, 239 creadur di-asgwrn-cefn a 548 cen. O'u plith, mae gan 62 berthynas agos â'r goeden, ac mae 44 yn dibynnu'n llwyr arni. Y rhywogaethau hynny yn y dosbarth olaf neu'r rheini â pherthynas agos â choed ynn ac sydd eisoes dan fygythiad eu hunain sydd fwyaf agored i risg yn sgil gwywiad coed ynn. Ceir 69 rhywogaeth o'r fath yn y DU: 13 ffwng, 6 bryophyt, 37 creadur di-asgwrn-cefn ac 13 cen.

- 5.3.2. O gymryd y bydd llawer o'r coed hyn yn marw, mae'n debygol y bydd un neu ddau gen mewn perygl o farw allan ar lefel sirol, a bydd poblogaethau o rywogaethau eraill yn y sir sy'n dibynnu ar goed ynn neu sy'n gysylltiedig iawn â nhw yn dirywio'n helaeth.
- 5.3.3. O golli coed ynn, yn enwedig o goetiroedd, mae'n debygol y bydd iddo oblygiadau eraill, llai uniongyrchol, i fioamrywiaeth. Un o nodweddion arbennig coed ynn yw bod eu dail yn dadelfennu'n gyflym, gan greu cyfradd ailgylchu maethynnau uchel mewn lleoliadau lle ceir llawer ohonynt. Os bydd cyfansoddiad coetiroedd yn symud tuag at rywogaethau eraill o goed yn sgil gwywiad coed ynn, rhagwelir y bydd maethynnau'n cael eu hailgylchu'n arafach, mwy o garbon yn cael ei storio, ffurfiant y pridd yn newid, a chymuned y pridd yn newid, gan arwain at newidiadau i weithrediad yr ecosystem.
- 5.3.4. O safbwynt ymarferol, bydd yn bwysig bod rheolwyr coetiroedd yn deall pa rywogaethau a chymunedau safle-benodol (e.e. fflora ar lawr coetiroedd) y mae colli coed ynn yn debygol o effeithio arnynt, a hynny er mwyn iddynt ddewis coed priodol i'w plannu neu'u hannog yn eu lle, tra maent yn cadw'r coed sydd wedi'u heintio cyhyd â phosibl.
- 5.3.5. Wrth fynd ati i gynllunio unrhyw waith ar goed a gynhelir gan y Cyngor, boed ar dir sy'n eiddo i'r Cyngor neu a reolir ganddo ai peidio, rhaid ymgynghori ag ecolegwyr yr Awdurdod. Yn ogystal ag ystyried rhywogaethau a warchodir, rhaid ystyried lleoliadau o bwys arbennig o ran cadwraeth natur, gan gynnwys gwarchodfeydd natur lleol, safleoedd bywyd gwyllt a safleoedd sy'n bodloni meini prawf Safleoedd o Ddiddordeb Cadwraeth Natur. Rhaid hefyd ymgynghori â Chyfoeth Naturiol Cymru ynghylch gwaith mewn Gwarchodfeydd Natur Cenedlaethol, Safleoedd o Ddiddordeb Gwyddonol Arbennig, Ardaloedd Cadwraeth Arbennig ac Ardaloedd Gwarchodaeth Arbennig, gwaith gerllaw'r safleoedd hyn neu waith a allai effeithio arnynt.

6. Sut y bydd gwywiad coed ynn yn effeithio ar y Cyngor

6.1. Mae awdurdodau lleol sydd wedi wynebu gwywiad coed ynn am yn hirach wedi disgrifio'r clefyd fel 'risg gorfforaethol sylweddol'. Nodir y prif feysydd sy'n peri risg gorfforaethol o dan bedwar pennawd

Risgiau iechyd a diogelwch	Risgiau economaidd	Risgiau i enw da
<p>Y posibilrwydd o farw neu o gael anaf o ganlyniad i ddamweiniau sy'n gysylltiedig â gwywiad coed ynn</p> <p>Mwy o broblemau iechyd a diogelwch oherwydd bod coed ynn yn dirywio ar ffyrdd, mewn parciau gwledig, ar ystadau tai, ar dir ysgol, ac ar lwybrau beicio, ceffylau a throed</p> <p>Risgiau i swyddogaethau statudol neu i'r gwasanaethau a ddarperir, fel cynnal ysgolion, manau agored cyhoeddus neu briffyrdd diogel</p> <p>Risgiau i staff a defnyddwyr cymunedol pe bai coed ar dir cyfagos yn cwmpo ar eu hystad</p> <p>Risgiau i seilwaith fel ffensys, arwyddion, storfeydd cyfarpar pe bai coed ynn yn cwmpo</p>	<p>Mwy o atebolrwydd os ceir marwolaeth neu anaf yn sgil digwyddiadau sy'n gysylltiedig â gwywiad coed ynn</p> <p>Lefelau staffio annigonol neu'r gwaith gofynnol yn peri i'r costau i recriwtio ac i gadw'r staff angenrheidiol gynyddu</p> <p>Prisiau uwch o ganlyniad i gystadleuaeth yn y farchnad am gronfa gyfyngedig o gontractwyr coed hyfedr</p> <p>Mwy o wariant ar gostau uniongyrchol ac anuniongyrchol yn sgil gwywiad coed ynn</p> <p>Costau ychwanegol i waredu cynhyrchion gwastraff sy'n dod o goed ynn wedi'u heintio a'u cwmpo</p> <p>Costau uniongyrchol/ anuniongyrchol uwch o ganlyniad i gynnydd yn y risg o lifogydd yn sgil colli coed ynn sy'n dal dŵr</p> <p>Costau ailblannu'r coed sydd eu hangen i gynnal y gwasanaethau ecosystemau a ddarperir gan goed ynn e.e. lleihau llifogydd, bwrw cysgod mewn ardaloedd trefol, storio carbon, a darparu cynefinoedd ar gyfer bioamrywiaeth</p> <p>Mwy o atebolrwydd o ganlyniad i risgiau i dir cyfagos ac eiddo trydydd parti pe bai eich coed yn cwmpo/gollwng canghennau</p> <p>Prisiau cynnyrch coed ynn yn gostwng ar y farchnad oherwydd bod gormod o goed ynn ar y farchnad</p>	<p>Posibilrwydd y bydd y gwaith o reoli gwywiad coed ynn yn tarfu ar bobl e.e. cau llawer o ffyrdd i ymdrin â choed a allai fod yn beryglus</p> <p>Risgiau gwleidyddol a risgiau i enw da yn sgil sylw negyddol yn y wasg i'r gwaith o reoli gwywiad coed ynn, a dichter a/neu bryder ymhlith y cyhoedd</p> <p>Gallai roi straen ar y berthynas â thirfeddianwyr a rheolwyr tir wrth i'r clefyd ledaenu ac i berchnogion preifat ysgwyddo mwy o gostau</p>
		<p>Effeithiau amgylcheddol</p> <p>Y dirwedd yn newid, gan effeithio ar dwristiaeth a chyfleoedd hamdden</p> <p>Colli gwasanaethau ecosystemau, fel gostyngiad yn ansawdd yr aer, posibilrwydd o fwy o lifogydd, colli bioamrywiaeth, cynnydd yn lefel y sŵn wrth ymyl ffyrdd, colli sgriniau gweledol</p> <p>Risgiau i rywogaethau / safleoedd a warchodir drwy i strwythur, sefydlogrwydd a chyfansoddiad cynefinoedd newid e.e. colli safleoedd magu/bwydo ystlumod</p> <p>Colli darpariaeth dal a storio carbon</p>

- 6.2. Gellir rhannu'r risgiau a bennwyd i ddau gategori, sef y rheini sy'n gysylltiedig â rôl y Cyngor fel tîrffeddiannwr a'r rheini sy'n deillio o'i swyddogaethau statudol lle bydd mwy o bwysau ar wasanaethau o ganlyniad i wywiad coed ynn.
- 6.3. Mae'r Cyngor fwyaf agored i ysgwyddo atebolrwydd o ran iechyd a diogelwch pan fo'n berchen ar goeden. Fel pob tîrffeddiannwr arall, mae ar y Cyngor ddyletswydd i ofalu o dan y Deddfau Atebolrwydd Meddianwyr a rhaid iddo ateb y gofyniad hwn os yw am amddiffyn hawliadau sifil a allai gael eu dwyn yn ei erbyn am esgeuluster. Yn y sefyllfa waethaf bosibl, pe bai llys yn ei gael yn euog o esgeuluster difrifol, gallai farnu bod y Cyngor yn ysgwyddo atebolrwydd troseddol dros farwolaeth a achoswyd drwy i onnen gwmpo.
- 6.4. I fynd i'r afael â'r risgiau iechyd a diogelwch cynyddol sy'n gysylltiedig â gwywiad coed ynn, bydd angen mynd ati'n fwy rhagweithiol i gynnal arolygon o goed ynn y Cyngor a'u cynnal a'u cadw. Yn fwy penodol, bydd angen pennu coed sy'n dirywio mewn ardaloedd risg uchel lle maent yn debygol o achosi difrod neu niwed os byddant yn cwmpo neu'n gollwng canghennau.
- 6.5. Hyd yn oed os nad y Cyngor yw perchennog cyfreithiol coeden, mae risg o niwed i'w enw da os na fydd yn gweithredu gan ddefnyddio'i bwerau statudol i ymdrin â choed y tybir eu bod yn beryglus. Bydd hyn yn ymwneud yn bennaf â choed sydd mewn perygl o gwmpo ar rannau prysur o briffordd gyhoeddus neu ardaloedd eraill y caiff y cyhoedd fynd iddynt.
- 6.6. O'r herwydd, o ystyried hyd a lled y risg iechyd a diogelwch sy'n gysylltiedig â gwywiad coed ynn yn unig, ni fydd modd i'r Cyngor barhau â'i fusnes yn ôl yr arfer.



Mae'n hanfodol deall nad ydy gwywiad yr onnen yn 'fusnes fel arfer'.

Mae gwywiad yr onnen un ai mewn ardal yn barod neu mae'n debyg y bydd yn ymddangos yn y blynyddoedd nesaf gydag effeithiau ymarferol ac ariannol difrifol dichonol i nifer o ardaloedd a mudiadau. Felly, er mwyn rheoli gwywiad yr onnen yn effeithiol, caiff dull ar y cyd rhwng mudiadau ac ardaloedd ei argymhell.

- 6.7. Yn Atodiad A ceir canllaw i asesu coed sydd wedi'u heintio gan ddefnyddio system sy'n seiliedig ar ganran y cysgod brigdyfiant byw. Gellir defnyddio'r canllaw hwn i benderfynu pa bryd y mae angen gweithredu i fynd i'r afael â'r risgiau sydd ynghlwm wrth ddirywiad coeden. Argymhellir y dylid gweithredu pan fydd tua 50% o'r brigdyfiant yn dal i fod yn fyw. Os yw coeden wedi'i heintio â'r clefyd, ond bod y brigdyfiant yn dal i fod yn Nosbarth Iechyd 1, gall fod y goeden yn gallu goddef y clefyd rywffaint, a bydd angen ei monitro.
- 6.8. Dylid pwysleisio nad yw'r argymhellion diogelwch uchod ond yn angenrheidiol pan fo risg o niwed neu ddifrod os bydd coeden yn cwmpo.
- 6.9. Pan bennir bod coed yn peri risg, bydd angen darparu adnoddau i ymgymryd â gwaith ar goed y Cyngor ei hun neu, yn achos coed sydd mewn dwylo preifat, bydd angen adnoddau i ymgysylltu â'r perchennog a datrys y broblem.

I ymgymryd â gwaith ar goed wrth ymyl priffordd, bydd angen rheoli'r traffig ac mae'n anochel y bydd hyn yn tarfu ar draffig.

6.10. Oherwydd hyd a lled y gwaith o gynnal arolwg o'r holl goed sy'n eiddo i'r Cyngor, bydd angen mynd ati yn ôl blaenoriaeth i sicrhau bod arolwg yn cael ei gynnal o'r ardaloedd risg uchel yn gyntaf.

6.11. I wneud hyn, cynhaliwyd dadansoddiad risg ansoddol ar ffurf matrices risg 3 x 3. Mae'r matrices hwn yn ystyried y tebygolrwydd o anaf a'r difrifoldeb i bob un o wasanaethau'r Awdurdod y pennwyd bod gwywiad coed ynn yn debygol o effeithio arno. Rhoddwyd ystyriaeth i newidynnau fel:

- amcangyfrif o nifer y coed ynn a bennwyd fesul gwasanaeth,
- amcangyfrif o nifer y defnyddwyr sy'n defnyddio'r gwasanaeth,
- o ran priffyrdd, cyflymder y ffordd a'i gweledd.

6.12. Matrics dadansoddi risgiau

Categori	Tebygolrwydd o anaf	Difrifoldeb	Sgôr	Arolwg
Ffyrdd dosbarth A	3	3	9	Blwyddyn 1
Ffyrdd dosbarth B	3	3	9	
Ysgolion	2	3	6	
Ardaloedd chwarae	2	3	6	
Ffyrdd dosbarth C	2	2	4	Blwyddyn 2
Ffyrdd di-ddosbarth	2	2	4	
Mannau agored cyhoeddus	2	2	4	
Meysydd parcio	2	2	4	
Mynwentydd	2	2	4	
Rhandiroedd	2	2	4	
Cartrefi gofal	2	2	4	
Llwybrau beicio	2	1	2	Blwyddyn 3
Hawliau tramwy cyhoeddus	2	1	2	
Swyddfeydd y Cyngor	2	1	2	
Gwarchodfeydd natur	2	1	2	
Ffermydd y Cyngor	1	1	1	

		Difrifoldeb		
		Mân anaf 1	Anaf difrifol 2	Marwolaeth 3
Tebygolrwydd y bydd yn digwydd	Bron yn sicr 3	3 Canolig	6 Uchel	9 Uchel
	Tebygol 2	2 Isel	4 Canolig	6 Uchel
	Annhebygol 1	1 Isel	2 Isel	3 Canolig

- 6.13. Ar sail y matrices blaenoriaethu meysydd gwasanaeth a'r adnoddau y disgwylir iddynt fod ar gael, argymhellir y dylid cwblhau'r ardaloedd risg uchaf – priffyrdd cyhoeddus dosbarth A a B, ysgolion ac ardaloedd chwarae – yn ystod y flwyddyn gyntaf, cyn mynd i'r afael â'r rheini a bennwyd ar gyfer yr ail a'r drydedd flwyddyn uchod. Os bydd adnoddau eraill ar gael, bydd modd cywasgu'r amserlen i gwblhau'r arolwg cychwynnol ar draws pob maes.
- 6.14. Nid oes gan y Cyngor dîm coed arbenigol a fydd yn gallu gwaredu coed aeddfed ar ei dir ei hun ac felly bydd yn dibynnu ar gontractwyr coed i ymgymryd â'r math hwn o waith. Gall fynd yn anoddach cael gafael ar wasanaethau contractwyr coed, a gall fod rhaid i'r Cyngor dalu pris uwch i ddefnyddio cwmnïau cymwys.
- 6.15. O ran swyddogaethau statudol y Cyngor, bydd galwadau ychwanegol ar y gwasanaethau gweinyddol a chyfreithiol i helpu i adnabod perchnogion coed, i roi hysbysiadau o dan y Ddeddf Priffyrdd i beri i goed fod yn ddiogel, ac i adennill costau.
- 6.16. O dan adran 154 o Ddeddf Priffyrdd 1980, caiff y Cyngor, yn rhinwedd ei rôl fel Awdurdod Priffyrdd, roi hysbysiad i dirfeddiannwr i beri iddi fod yn ofynnol iddo/iddi gael gwared ar goeden y tybir ei bod yn peryglu priffordd a, lle bo angen, caiff gyflawni'r gwaith angenrheidiol os na fydd y tiffeddiannwr yn gwneud hynny. Nid oes dyletswydd lem ar yr Awdurdod Priffyrdd i ddefnyddio adran 154 a chaiff ddewis peidio â rhoi hysbysiad i dirfeddiannwr, yn enwedig os nad yw'n debygol y byddai coeden yn achosi difrod neu niwed pe bai'n cwmpo. Bydd llwybrau troed cyhoeddus, ffyrdd dosbarth C ac is-ffyrdd ag wyneb caled mewn ardaloedd gwledig yn cael llawer llai o flaenoriaeth na rhannau prysurach o'r rhwydwaith priffyrdd.
- 6.17. Bydd nifer y cynigion i ymgymryd â gwaith ar goed a warchodir gan yr Awdurdod Cynllunio Lleol yn cynyddu o ganlyniad i wywiad coed ynn, a bydd rhaid ystyried y cynigion hyn yn ôl eu rhinweddau eu hunain gan ystyried y canllawiau sydd ar gael. Ceir tystiolaeth fod rhai perchnogion am gwmpo

coed ynn iach a warchodir a allai fod â goddefiad uchel iawn i'r clefyd, a dylid gwrthwynebu ceisiadau o'r fath.

- 6.18. Mae tystiolaeth anecdotaidd yn awgrymu fod gwywiad coed ynn yn peri iddi fod yn anodd rhagweld beth bydd coeden yn ei wneud pan fydd yn cael ei chwmpo neu'i datgymalu, a bod angen sicrhau bod datganiadau dull yn tynnu sylw penodol at y risgiau hyn ac yn mynd i'r afael â nhw.
- 6.19. Bydd colli'r gwasanaethau ecosystemau y mae coed ynn yn eu darparu ar hyn o bryd yn golled enfawr ac, er bod materion iechyd a diogelwch yn peri pryder uniongyrchol, ni ddylid rhoi sylw i'r pryderon hynny'n llwyr ar draul cynllunio i blannu coed yn eu lle. O blannu coed yn gynnar, bydd yn cadw bioamrywiaeth, yn diogelu gwasanaethau ecosystemau, ac yn lliniaru effeithiau gwywiad coed ynn ar yr amgylchedd.
- 6.20. Pan fyddwn yn cynllunio ac yn cynnal gwaith ar goed, bydd angen sicrhau ein bod yn diogelu rhywogaethau a chynefinoedd a warchodir. Mabwysiadu protocol ar y cyd â Chyfoeth Naturiol Cymru fyddai'r ffordd fwyaf effeithiol o wneud hyn. Yn benodol, mae'n bwysig mabwysiadu dulliau safonol o gynnal arolygon i asesu pa mor debygol yw hi fod Rhywogaethau a Warchodir gan Ewrop (e.e. ystlumod, pathewod) yn bresennol neu'n absennol. Pan fo rhywogaeth a warchodir yn bresennol, bydd angen cael trwydded a chydweithio'n agos â Chyfoeth Naturiol Cymru. Dylid gwneud pob ymdrech i ddiogelu rhywogaethau a warchodir, oherwydd byddant eisoes yn wynebu risg o ganlyniad i'r drychineb o golli cynefinoedd coetiroedd a choed ynn.
- 6.21. Ystlumod yw un o'r prif rywogaethau a warchodir sy'n peri pryder, ac mae angen sicrhau ein bod yn diogelu eu clwydfannau a'u cynefinoedd. Mae cyhoeddiad yr Ymddiriedolaeth Gwarchod Ystlumod, Ystlumod mewn Coed, yn rhoi canllawiau arferion gorau ar warchod ystlumod yn ystod gwaith ar goed, a bydd y Cyngor yn dilyn y canllawiau hyn pan fydd yn ymgymryd â gwaith ar goed mewn perthynas â gwywiad coed ynn. Yn unol â'r cyngor hwn, bydd ecolegydd y Cyngor, neu weithiwr arall sydd wedi'i drwyddedu i weithio gydag ystlumod, yn goruchwylio unrhyw waith ar goed lle ceir posibilrwydd cryf fod ystlumod yn bresennol.
- 6.22. Pan fydd yn cyd-drafod coed sydd wedi'u heintio â thirfeddianwyr, bydd y Cyngor yn codi eu hymwybyddiaeth o'r angen i ddiogelu rhywogaethau a chynefinoedd a warchodir.

7. Amcangyfrif y gost ariannol

7.1. Gellir rhannu'r risgiau a'r costau ariannol i'r Cyngor i ddau gategori:

- y rheini sy'n gysylltiedig â rôl y Cyngor fel tîrffeddiannwr
- y rheini sy'n deillio o'i swyddogaethau statudol.

7.2. Costau sy'n gysylltiedig â rôl y Cyngor fel tîrffeddiannwr

7.2.1. Fel y soniwyd yn adran 4, rydym wedi amcangyfrif nifer y coed ynn ar sail y dadansoddiad a ganlyn:

- Priffyrdd = 47,000, gan amcangyfrif bod 5,000 ohonynt yn eiddo i Gyngor Sir Ceredigion
- Tir a reolir gan y Cyngor = 9,960
- Ysgolion = 250

7.2.2. Amcangyfrifir y bydd gwywiad coed ynn yn peri i 90% o goed ynn Ceredigion farw, ac mae'r costau rhagamcanol a ganlyn yn seiliedig ar y ffigur hwn.

7.2.3. I ddiogelu defnyddwyr a gweithwyr priffyrdd, rhaid ymgymryd â gwaith ffordd yn unol â'r Cod Ymarfer – Diogelwch Gwaith Stryd a Gwaith Ffordd. Pan fydd asesiad risg yn dangos bod angen gwneud hynny, bydd angen rheoli traffig neu hyd yn oed gau ffyrdd i ymgymryd â gwaith ar goed ar ymyl priffordd gyhoeddus. Fel rheol, pan fydd angen goleuadau coch/gwyrdd i reoli traffig, bydd yn costio rhwng £200 a £300 y safle. Bydd cost cau ffordd yn llawer uwch.

7.2.4. Er bod cost cael gwared ar goeden yn amrywio'n helaeth, gan fod nifer fawr o goed ar gael, nid yw'n afresymol defnyddio ffigur cyfartalog i amcangyfrif cost y gwaith y bydd angen ei wneud.

7.2.5. Ar sail y ffigurau a ddefnyddir gan awdurdodau lleol eraill, mae'n costio rhwng £400 ac £800 i gwmpo coeden aeddfed ar ymyl y ffordd a'i symud ymaith.

7.2.6. I wella cywirdeb cost ragamcanol cwmpo coed ynn, gellir defnyddio mesuriadau o dalra'r coed ar ôl i'r mesuriadau hynny gael eu casglu. I amcangyfrif cyfanswm y gost, mae'r tabl isod yn dadansoddi'r gost o gwmpo coed mewn tri chategori taldra a'r ganran fras ym mhob categori.

Amcangyfrif o'r gost o gael gwared ar goed ynn sydd wedi'u heintio					
15210 x 90% (cyfradd marwoldeb)				13,689 o goed	
Categori taldra	Canran yn y categori	Cost uned i gwmpo coeden	Nifer coed y		Cost
<10m	20%	£150	2738		£0.41M
10-20m	67%	£500	9172		£4.58M
>20m	13%	£800	1880		£1.5M
				Cyfanswm	£6.49M

7.2.7. Mae cost plannu coed newydd yn eu lle yn seiliedig ar y rhagdybiaethau y bydd tair coeden yn cael eu plannu am bob coeden a gaiff ei gwaredu, a hynny gan ddefnyddio stoc fach.

7.2.8. Bydd angen cynnal arolwg cychwynnol i asesu nifer a chyflwr y coed ynn. Ar adeg llunio'r cynllun gweithredu hwn, mae'r arolwg cychwynnol ar gyfer ardaloedd risg uchel yn cael ei lunio yn barod ar gyfer tendr. Bydd angen llunio rhaglen arolygu yn unol â'r fethodoleg Asesu Risg Coed. Pan fydd yr wybodaeth hon ar gael, bydd modd llunio rhaglen fanwl o'r costau a'r adnoddau.

7.2.9. Mae hefyd angen adnodd staff ychwanegol i gynnal arolwg cywir o nifer a chyflwr y coed ynn sy'n peri risg i Gyngor Sir Ceredigion, i gynnal rhaglen arolygu, i ymgymryd â gwaith caffael, ac i reoli'r gwaith angenrheidiol ar goed. Ceir braslun o'r swyddi a'r cyfrifoldebau yn [Atodiad B](#).

7.2.10. Bydd angen darparu Swyddogion Gwywiad Coed Ynn mewnol, ochr yn ochr â swyddogion cymorth ychwanegol i gynnal arolygon ac i brosesu hysbysiadau adran 154.

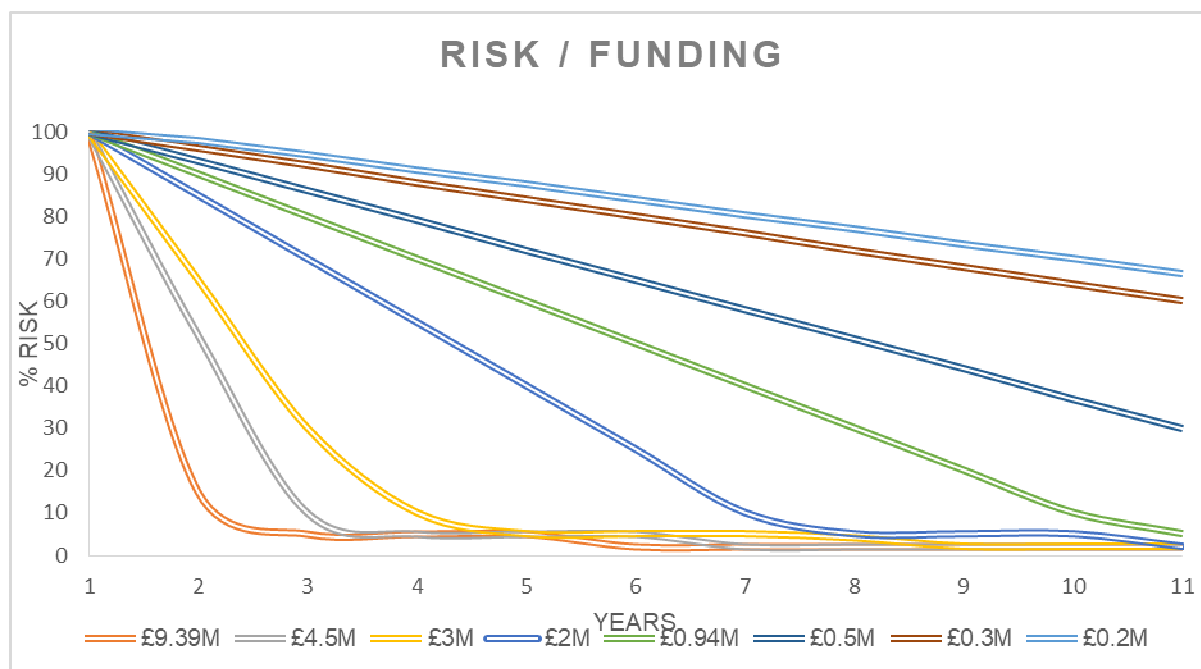
Pennu coed sy'n eiddo i'r Cyngor, cael gwared arnynt, a phlannu coed yn eu lle				
Costau cynnal arolwg	Cwmpo coed	Plannu coed newydd	Staff	Cyfanswm
£200k	£6.49M	£2M	£700k*	£9.39M

* Ar sail rhaglen 10 mlynedd

7.2.11. Mae'r tabl isod yn nodi'r cyllid blynyddol y bydd ei angen i roi rhaglen 10 mlynedd arfaethedig ar waith.

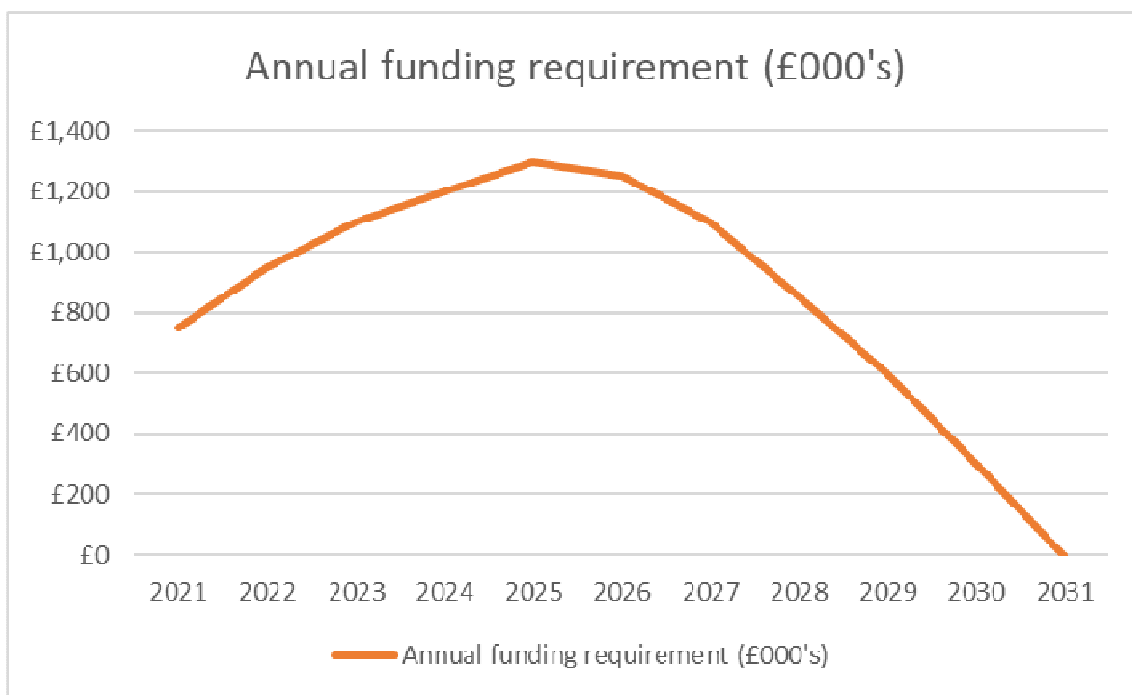
Y cyllid blynyddol y bydd ei angen i roi rhaglen 10 mlynedd ar waith	
Tasg	Cyllid
Costau cynnal arolwg	£20k
Cwmpo coed	£649k
Plannu coed newydd	£200k
Costau staff	£70k
Cyfanswm	£939k

7.2.12. Mae Ffigur 4 yn dangos rhagfynegiad bras o'r modd y bydd y risg weddilliol i'r Cyngor yn newid ar sail ymrwymiad cyllido.



Ffigur 4 Siart Risg/Cyllid – Tirfeddianwyr

7.2.13. Sylwch fod ffigur y gyllideb flynyddol ar gyfer y cyfnod arfaethedig uchod o 10 mlynedd yn llinol. Mewn gwirionedd, bydd y costau'n llai i gychwyn wrth inni sefydlu a mireinio'r broses, a byddant yn cynyddu'n gyflym gan gyrraedd uchafbwynt pan fydd 50-60% o'r rhaglen wedi'i gwblhau. Bydd y risg yn gostwng yn ystod y cyfnod hwn ac, ar ôl yr uchafbwynt, rhagwelir y bydd y cyllid blynyddol y bydd ei angen yn gostwng o flwyddyn i flwyddyn. Fodd bynnag, mae nifer o ffactorau anhysbys pwysig ynghlwm wrth wywiad coed ynn. Felly, argymhellir y dylid adolygu'r cyllid gofynnol o bryd i'w gilydd. Trosodd, yn Ffigur 4.1, dangosir sefyllfa debygol o ran y proffil gwariant/cyllideb.



Ffigur 4.1 Y dyraniad cyllideb disgwylidig/rhagamcanol gofynnol

Blwyddyn	2021	2022	2023	2024	2025	2026	2027	2028	2029	2030	2031
Cyllid blynyddol gofynnol (£000oedd)	750	950	1100	1200	1300	1250	1100	850	600	300	0

7.2.14. Bydd arbedion ariannol hefyd yn deillio o arbedion maint. Mae'n debygol y bydd y gost o gael gwared ar goed sydd wedi'u heintio am resymau iechyd a diogelwch yn digwydd dros gyfnod o bump i ddeg mlynedd, gyda'r rhan fwyaf o'r gost yn codi yn ystod y tair blynedd gyntaf.

7.2.15. Cafodd y fframweithiau contractwyr sydd ar gael i'r Cyngor ar hyn o bryd eu pennu ac, ar adeg ysgrifennu'r cynllun gweithredu hwn, mae ymarfer tendro'n mynd rhagddo i sefydlu fframwaith arbenigol.

7.2.16. Bydd costau ychwanegol ynghlwm wrth reoli gwaith sy'n gysylltiedig â gwywiad coed ynn, gyda chynnydd yn y gwaith cwmpo coed yn ogystal â'r gwaith tocio adferol. Disgwylir y bydd y galw am gontractwyr i weithio ar goed yn cynyddu ac y bydd cyfanswm cost gwaith ar goed yn cynyddu oherwydd argaeledd contractwyr cymwys. Gall hyn effeithio ar yr holl waith ar goed y bydd y Cyngor yn ei wneud gan ddefnyddio contractwyr, nid dim ond y gwaith ar goed ynn, ac mae'n bosibl y bydd y costau'n cynyddu.

7.2.17. I baratoi ar gyfer hyn, darparwyd hyfforddiant ymwybyddiaeth o wywiad coed ynn eisoes i arolygwyr priffyrdd ac i swyddogion cynnal a chadw adeiladau.

7.3. Costau sy'n gysylltiedig â swyddogaethau statudol

7.3.1. Y prif fater sy'n peri pryder yw'r risg y bydd y Cyngor yn ei hwynebu pan fydd yn ymgymryd â'i ddyletswyddau o dan Ddeddf Priffyrdd 1980.

7.3.2. Mae rhagfynegi pa mor barod y bydd tîrfeddianwyr i fynd ati i reoli coed sydd wedi'u heintio ar ymyl priffyrdd, a pha mor aml y bydd angen i'r Cyngor ymyrryd a defnyddio ei bwerau statudol ar ôl trafodaethau cychwynnol â pherchennog coeden, yn hollbwysig i amcangyfrif y gost i'r Cyngor. Fodd bynnag, mae'r Cyngor yn fwy tebygol o orfod cwmpo coed y mae'n anodd cael gwared arnynt oherwydd eu lleoliad a'u maint.

7.3.3. Defnyddiwyd y ffigurau a geir yn adran 4 yn sgil cynnal arolwg o sampl o'r coed a'r un fethodoleg i gyfrifo costau gwaredu coed tîrfeddianwyr:

Amcangyfrif o'r gost o gael gwared ar goed ynn sydd wedi'u heintio ar dir preifat wrth ymyl priffordd					
42000 x 90% (cyfradd marwoldeb)				37,800 o goed	
Categori taldra	Canran yn y categori	Cost uned i gwmpo coeden	Nifer y coed		Cost
<10m	20%	£150	7560		£1.13M
10-20m	67%	£500	25326		£12.66M
>20m	13%	£800	4914		£3.93M
				Cyfanswm	£17.73M

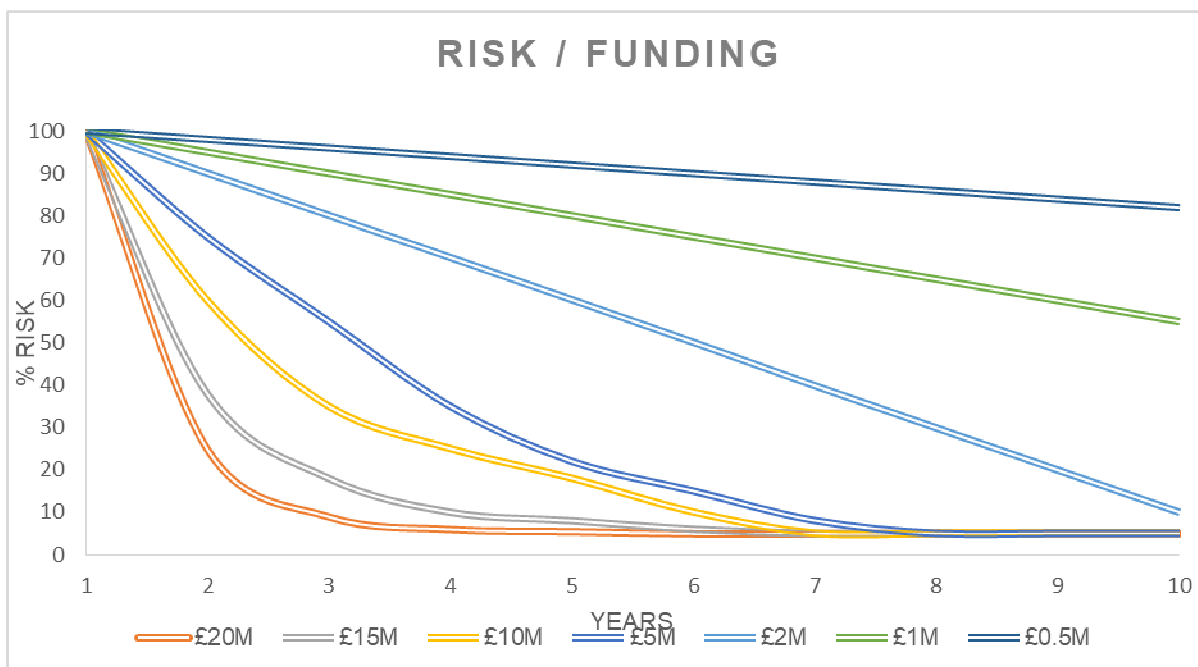
7.3.4. Fel y nodir yn adran 6, o dan adran 154 o Ddeddf Priffyrdd 1980, caiff y Cyngor, yn rhinwedd ei rôl fel Awdurdod Priffyrdd, roi hysbysiad i dirfeddiannwr i beri iddi fod yn ofynnol iddo/iddi gael gwared ar goeden y tybir ei bod yn peryglu'r briffordd a, lle bo angen, caiff gyflawni'r gwaith angenrheidiol os na fydd y tîrfeddiannwr yn gwneud hynny. I gymhlethu'r gwaith o amcangyfrif y gost i'r Cyngor ymhellach, ceir darpariaeth yn y Ddeddf sy'n caniatáu i'r Cyngor adennill y costau y bydd yn mynd iddynt i drefnu ac i gynnal y gwaith ei hun. Ond, mewn gwirionedd, dim ond canran fach o'r costau hyn sy'n cael eu hadennill gan berchennog coeden yn y pen draw. Gall hyn fod oherwydd na all perchennog y goeden dalu, oherwydd na ellir pennu pwy yw perchennog y goeden, neu oherwydd nad yw'n hyfyw mynd ati i adennill y ddyled.

7.3.5. Pennwyd costau'r swyddogaethau statudol i'r Cyngor ar y sail a ganlyn:

Costau'r swyddogaethau statudol			
Gweithgaredd	Maes	Amcangyfrif o'r gost	
		Arolygon Gweinyddol (5 mlynedd)	Cwmpo coed
Mwy o gostau cynnal arolygon Cyhoeddi a rhoi hysbysiadau Cwmpo coed ynn ar dir preifat wrth ymyl priffordd gyhoeddus yn lle'r tiffeddianwyr	Adran 154 o Ddeddf Priffyrdd 1980	£200k*	£17.7M
Gweinyddu ceisiadau a gyflwynir i'r Awdurdod Cynllunio Lleol i gwmpo coed ynn sydd wedi'u heintio	Gorchmynion Diogelu Coed ac ardaloedd cadwraeth	£20k*	Amherthnasol
Gorchymyn bod rhaid cwmpo coed ynn peryglus ar dir preifat sy'n peryglu eiddo cyfagos	Deddf Llywodraeth Leol (Darpariaethau Amrywiol) 1976	£20k*	£30k*
	Is-gyfanswm	£0.24M	£17.73M
		Cyfanswm	£20M

*Ffigurau rhagamcanol ar sail costau awdurdodau eraill.

7.3.6. Mae'r siart isod yn dangos rhagfynegiad bras o'r modd y mae'r risg weddilliol i'r Cyngor yn newid ar sail ymrwymiad cyllido.



Ffigur 5 Siart Risg/Cyllid – Dyletswyddau statudol

- 7.3.7. Sylwch fod ffigur y gyllideb flynyddol ar gyfer y cyfnod arfaethedig uchod o 10 mlynedd yn llinol hefyd. Mewn gwirionedd, bydd proffil y costau'n debyg i Ffigur 4.1. Mae hefyd yn bosibl y bydd yn cymryd mwy na 10 mlynedd i gwblhau'r gwaith. Fodd bynnag, mae nifer o ffactorau anhysbys pwysig ynghlwm wrth wywiad coed ynn. Felly, argymhellir y dylid adolygu'r cyllid gofynnol a'r cyfnod y bydd yn ei gymryd i gwblhau'r gwaith o bryd i'w gilydd.
- 7.3.8. I fynd i'r afael â gwendidau'r rhagdybiaethau uchod, mae'n bwysig bod costau gwywiad coed ynn i wasanaethau'r Cyngor yn cael eu cofnodi'n gywir a'u defnyddio i wella cywirdeb rhagamcanion o'r costau yn y dyfodol. Un o'r camau y bwriedir ei gymryd yw sefydlu cod costau unigryw i ymdrin â gwywiad coed ynn i beri iddi fod yn haws archwilio'r ffigurau. Bydd swyddogion hefyd yn cael cyfarwyddyd i gofnodi'r amser y maent yn ei dreulio'n ymwneud â gwywiad coed ynn.

7.4. Cyfleoedd

- 7.4.1. Bydd disgwyl i dirfeddianwyr preifat ysgwyddo baich ariannol sylweddol pan fyddant yn cael gwared ar goed ynn sydd wedi'u heintio wrth ymyl priffordd.
- 7.4.2. Gall fod cyfleoedd i ennill incwm o werthu pren onnen. Mae pren onnen yn gymharol werthfawr ac mae'n ffynhonnell wych o goed tân, ond disgwylir y gallai cynnydd yn y cyflenwad beri i werth coed tân ostwng. Dylid ystyried y ffordd orau o ddefnyddio'r adnodd hwn.
- 7.4.3. Gall fod modd cynorthwyo tiffeddianwyr. Os yw'r Cyngor yn bwriadu cynnal gwaith hanfodol, gall fod modd cynnig cynorthwyo â'r gwaith o gwmpo/tocio coed yn yr un lleoliad ac ailgodi tâl am union gost y gwaith i'r Cyngor.
- 7.4.4. Bydd y Cyngor yn parhau i gydweithredu â Chymdeithas Llywodraeth Leol Cymru ac undebau'r ffermwyr i lobïo Llywodraeth Cymru i gael arian i fynd i'r afael â gwywiad coed ynn.

8. Camau i'w cymryd ar unwaith

- 8.1. Hyd yma, ni wnaed llawer i fynd i'r afael â'r clefyd a bydd angen i'r sefyllfa hon newid wrth i'r clefyd ddwysáu. Gall y gost o ymdrin â'r clefyd fod yn uwch os ceir oedi cyn gweithredu.
- 8.2. Yn Atodiad C, ceir cynllun cyflawni manwl. Mae'r cynllun hwn yn pennu'r prif gamau i'w cymryd i fynd i'r afael â'r prif feysydd sy'n peri problem neu risg. Tybir bod risgiau i ddiogelwch y cyhoedd ac i rwydweithiau cyfathrebu yn risgiau tymor byr (h.y. risgiau yr ydym yn debygol o'u hwynebu o fewn degawd). Tybir bod y risgiau i'r amgylchedd yn rhai mwy hirdymor. O ran pob cam gweithredu, ceir asesiad o'i flaenoriaeth o'i gymharu â'r camau gweithredu eraill, ynghyd â'i gostau tebygol (wedi'u dosbarthu'n fras iawn fel costau uchel, canolig ac isel).
- 8.3. O ddefnyddio'r wybodaeth a geir ym Mhennod 7, amcangyfrifir y bydd yn costio £9.38M i fynd i'r afael â gwywiad coed ynn ar dir y Cyngor.
- 8.4. Mae'r gost o gwmpo coed aeddfed peryglus sydd wedi'u heintio ar dir preifat wrth ymyl priffyrdd yn llawer mwy, ond yn llai clir, ac amcangyfrifir y bydd yn costio £20M. Yn ychwanegol at y ffigur hwn, bydd cost ynghlwm wrth gynnal arolygon parhaus o wywiad coed ynn.
- 8.5. Un o'r prif flaenoriaethau fydd cynnal arolygon yn unol â'r sgôr flaenoriaeth a geir yn adran 6. Dylid ymgymryd â'r dasg hon yn gyflym ac yn gywir. Cynigir cynnal arolygon ar droed ym mhob un o ysgolion ac ardaloedd chwarae'r Cyngor.
- 8.6. O ran ffyrdd dosbarth A, B ac C a ffyrdd di-ddosbarth, defnyddir cerbyd â camera fideo HD a thechnoleg GPS i recordio fideo o'r naill ochr a'r llall o'r ffordd. Dewiswyd y dull hwn o gynnal yr arolwg ar ôl ymchwilio i dechnegau cynnal arolygon, a'u cymharu. Ymhlith y technegau a ystyriwyd roedd delweddu hypersbectrol, delweddu eglur iawn o'r awyr, ac arolygiadau ar droed. Arolygiadau ar droed sydd fwyaf cywir, ond byddai angen mwy o adnoddau ac amser i'w cwblhau.
- 8.7. O gwblhau'r arolwg cychwynnol, bydd yn darparu'r wybodaeth sydd ei hangen i bennu cost fanwl ac i roi proffil cywir o'r costau.

Testun	Camau gweithredu	Blaenoriaeth	Cost	Pryd
Rhoi'r cynllun gweithredu ar waith	Sefydlu grŵp llywio i gydgyssylltu ac i hyrwyddo'r cynllun gweithredu hwn, ei fonitro, a'i adolygu yn ôl y gofyn.	Uchel		2021
Cynnal arolwg cychwynnol o'r meysydd sy'n flaenoriaeth uchel	Cynnal arolygon o'r meysydd sy'n flaenoriaeth uchel fel y'u nodir yn adran 5, sef ysgolion, ardaloedd chwarae a'r prif ffyrdd dosbarth A a B i bennu lleoliad coed ynn a'u cyflwr. Creu a llenwi cronfa ddata o goed i gofnodi'r wybodaeth hon.	Uchel	£50k	2021
Ymgymryd â'r gwaith gofynnol yn sgil cynnal arolygiadau	Bydd y gwaith monitro ac arolygu'n pennu coed y mae angen eu tocio neu gael gwared arnynt. Bydd angen ymgymryd â'r gwaith hwn yn unol â chynllun gwaith wedi'i flaenoriaethu.	Uchel	#£939k	2021–2031
Coed ynn ar dir preifat wrth ymyl priffyrdd	Mae gan y Cyngor bwerau i ymdrin â choed preifat ac i orfodi iddynt gael eu gwaredu os ydynt yn peri risg i briffordd. Bydd y Cyngor yn ysgwyddo'r gost ac, er bod deddfwriaeth yn caniatáu iddo adennill y costau hyn, bydd angen adnoddau staff i gynnal arolwg, i roi hysbysiadau ac i adennill costau.	Uchel	#£2M Bydd yn dibynnu ar ymateb tîrfeddianwyr a'r costau a gaiff eu hadennill.	2021–2031

Mae'r ffigurau'n seiliedig ar broffil gwariant/cyllido llinol. Gweler Ffigur 4.1.

8.8. Fel y nodir yn [Atodiad C](#), mae angen codi ymwybyddiaeth y cyhoedd o wywiad coed ynn. Dosbarthwyd taflen i holl aelwydydd Ceredigion eisoes, a bwriedir defnyddio gwefan y Cyngor a'r cyfryngau cymdeithasol i roi mwy o sylw i wywiad coed ynn. Mae'r daflen a ddosbarthwyd wedi'i hatodi yn [Atodiad D](#). Mae'n anochel y bydd gwywiad coed ynn yn peri i nifer yr ymholiadau i'r Cyngor gynyddu, ac mae'n bwysig bod cymorth yn ei le i ymdrin â'r cynnydd hwn.

9. Casgliad

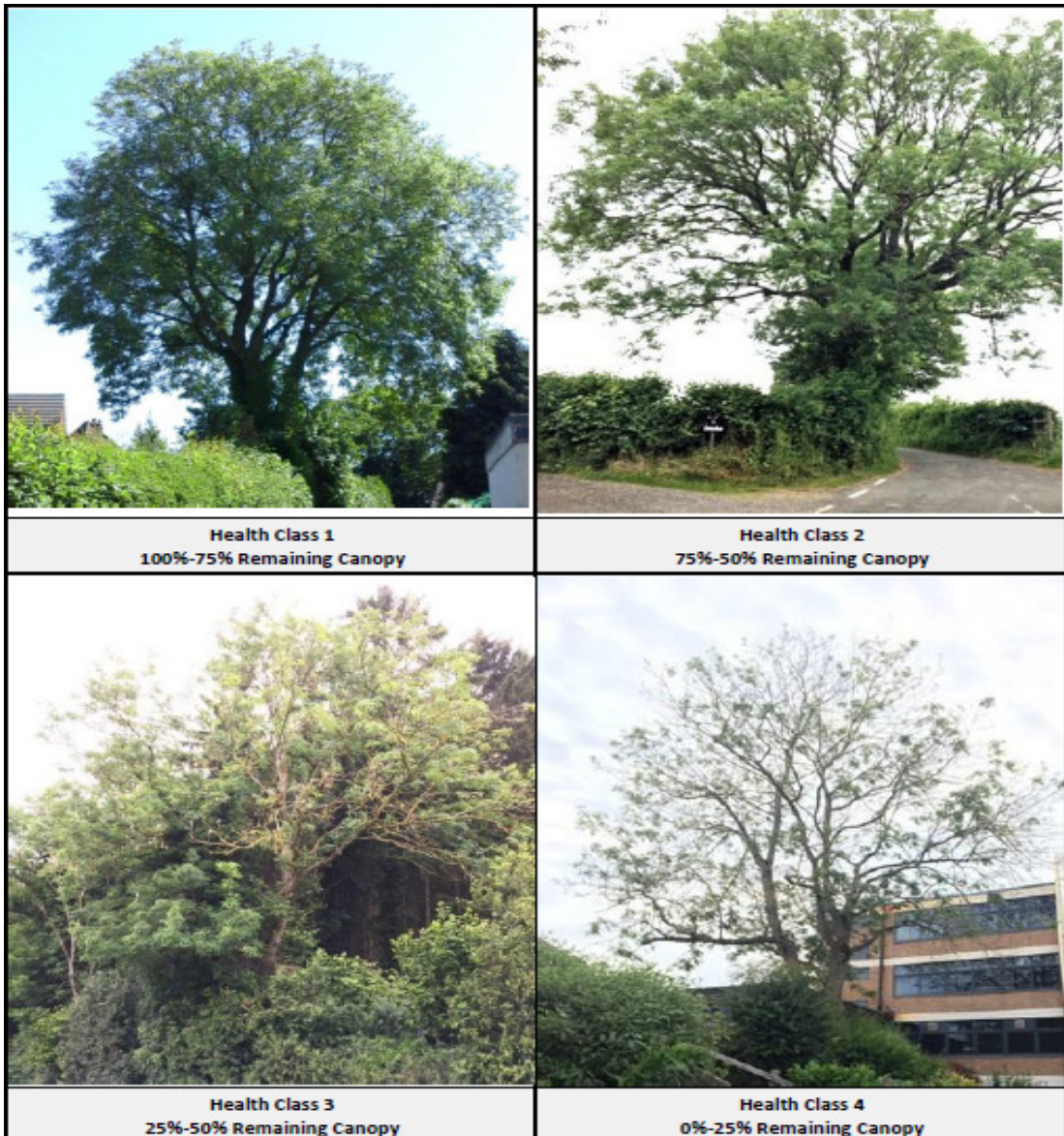
- 9.1. Mae Cynllun Gweithredu Gwywiad Coed Ynn Cyngor Sir Ceredigion yn egluro cefndir y clefyd, sut y mae'n gyffredin yng Ngheredigion erbyn hyn, a'r risgiau disgwylidig i'r Cyngor.
- 9.2. Ar adeg paratoi'r Cynllun Gweithredu Gwywiad Coed Ynn cyntaf hwn, mae cynghorau'n gorfod dechrau paratoi ar gyfer y clefyd gan ddefnyddio'r adnoddau a'r cyllidebau sydd ganddynt eisoes. Mae'n amlwg y bydd y gost o fynd i'r afael ag effeithiau'r clefyd ar iechyd a diogelwch yn unig yn sylweddol ac yn rhoi baich enfawr ar gyllidebau sydd eisoes yn gyfyngedig iawn.
- 9.3. I ddarparu amcangyfrif o'r gost o ymdrin â gwywiad coed ynn ar dir y Cyngor, rhaid mynd ati yn gyntaf i gomisiynu ac i gwblhau arolwg cychwynnol i fynd i'r afael â'r meysydd risg uchel. Dylid defnyddio canlyniadau'r arolwg hwn, ar y cyd ag adran 7, i ddangos swm y cyllid y disgwylir y bydd ei angen i fynd i'r afael â'r risgiau hyn.
- 9.4. Bydd angen blaenoriaethu'r cyllid ar gyfer Swyddog Gwywiad Coed Ynn a swyddogion cymorth mewnol, a'u recriwtio.
- 9.5. Dylid sefydlu Tîm Rheoli Gwywiad Coed Ynn corfforaethol fel cam cyntaf i roi'r cynllun gweithredu hwn ar waith. Dylai'r tîm gynnwys swyddogion allweddol o'r meysydd gwasanaeth perthnasol. Gall hyn gynnwys Priffyrdd a Gwasanaethau Amgylcheddol, yr Economi ac Adfywio, Cyllid a Chaffael, Gwasanaethau Cyfreithiol a Llywodraethu, a Chyswllt â Chwsmeriaid.
- 9.6. Mae'r gwaith o hyfforddi pob arolygydd ac uwcharolygydd priffyrdd, gan roi pwyslais ar adnabod gwywiad coed ynn ac ar y dulliau a ddefnyddir i asesu'r risgiau sy'n gysylltiedig â'r clefyd, eisoes wedi dechrau. Pe bai gofyn i'r arolygwyr priffyrdd gynnal yr arolwg parhaus o wywiad coed ynn, byddai angen newid yr arferion gwaith presennol i gael timau o ddau.
- 9.7. Dylid ystyried cynnwys gwywiad coed ynn ar y Gofrestr Risg Gorfforaethol.

Atodiad A

Asesu iechyd coed ynn

Ceir pedwar dosbarth iechyd sy'n seiliedig ar y cysgod brigdyfiant sy'n weddill.

Dosbarth iechyd	Brigdyfiant sy'n weddill
1	100% – 75%
2	75% - 50%
3	50% - 25%
4	25% - 0%



Engheifftiau o Geredigion

Dosbarth 1 100% – 75% o'r cysgod brigdyfiant yn weddill



Dosbarth 2 75% – 50% o'r cysgod brigdyfiant yn weddill



Dosbarth 3 50% – 25% o'r cysgod brigdyfiant yn weddill



Dosbarth 4 25% – 0% o'r cysgod brigdyfiant yn weddill



Atodiad B

Yr adnoddau staff gofynnol

Yn ystod y cyfnod a oedd yn arwain at gynnal yr Eisteddfod Genedlaethol yn Nhregaron, aethpwyd ati i gynnal arolwg o ddiogelwch coed ar bob un o'r llwybrau i'r dref. Yna, aethpwyd i'r afael â'r risgiau a bennwyd, a rhoddwyd hysbysiadau adran 154 yn ôl y gofyn.

Drwy gynnal yr ymarfer hwn, bu modd pennu'r swyddogaethau cymorth gweinyddol sydd eu hangen ar gyfer y dasg hon. Roedd y tîm yn cynnwys un cydgysylltydd cyfwerth ag amser llawn ac 1.5 swyddog cymorth gweinyddol cyfwerth ag amser llawn.

Ar sail y profiad hwn, disgwylir y bydd angen swm tebyg o adnoddau i fynd i'r afael â gwywiad coed ynn.

Dyletswyddau a chyfrifoldebau'r Swyddog Gwywiad Coed Ynn (Cydgysylltydd):

1. Rhoi Cynllun Gweithredu Gwywiad Coed Ynn y Cyngor ar waith ac adrodd arno, gan weithio ar draws gwasanaethau'r Cyngor ac mewn partneriaeth â sefydliadau eraill, Aelodau etholedig a'r cyhoedd, i godi ymwybyddiaeth o wywiad coed ynn, i ymateb i'r problemau niferus sy'n gysylltiedig ag ef, ac i roi cynlluniau priodol ar waith i blannu coed newydd.
2. Rhoi cyngor i bob un o wasanaethau perthnasol y Cyngor ar faterion sy'n ymwneud â rheoli gwywiad coed ynn a diogelwch coed ar safleoedd a reolir gan y Cyngor, neu gerllaw iddynt, gan gynnwys tir preifat wrth ymyl asedau'r Cyngor.
3. Cyfathrebu ar draws y Cyngor, a chyfathrebu â'r cyhoedd a rhanddeiliaid, ynghylch Cynllun Gweithredu Gwywiad Coed Ynn y Cyngor, a'r dull o reoli diogelwch coed.
4. Rheoli a chydgysylltu arolygon o ddiogelwch coed ac arolygiadau o gyflwr coed sy'n peri risg i Gyngor Sir Ceredigion
5. Cysylltu â meysydd gwasanaeth perthnasol yn yr Awdurdod i sicrhau eu bod yn deall ac yn gweithredu dull y Cyngor o fynd i'r afael â gwywiad coed ynn, a bod yr holl hyfforddiant angenrheidiol at y diben hwn yn cael ei ddarparu.
6. Sicrhau bod yr holl waith a nodir yn yr arolygon o ddiogelwch coed yn cael ei gyflawni gan ddefnyddio dulliau gweithio priodol at y safonau gofynnol a chan ddilyn fframwaith caffael y Cyngor ar gyfer gwaith coedyddiaeth.
7. Sicrhau bod cyngor yn cael ei roi i dirfeddianwyr preifat yn sgil ymholiadau ynghylch Deddf Llywodraeth Leol (Darpariaethau Amrywiol) 1976, hysbysiadau a roddir o dan adran 154 o'r Ddeddf Priffyrdd ac unrhyw ddeddfwriaeth briodol arall o ran gwaith diogelwch i'w wneud gan y Cyngor ar goed sy'n eiddo iddynt.
8. Rheoli a chydgysylltu'r broses o gaffael contractwyr yn unol â fframwaith y Cyngor i ymgymryd â gwaith diogelwch ar goed preifat pan fo tîr feddianwyr yn methu ag ymgymryd â'r gwaith angenrheidiol neu'n gwrthod gwneud hynny.

9. Sicrhau bod cynigion ailblannu'n cael eu rhoi ar waith a'u cynnal gan y Cyngor i wneud iawn am golli coed oherwydd gwywiad coed ynn ac am resymau eraill.
10. Cydweithio â'r Tîm Cyfathrebu a defnyddio dulliau priodol i gyfathrebu â chydweithwyr, Aelodau etholedig, sefydliadau sy'n bartneriaid, y wasg, y cyfryngau cymdeithasol a'r cyhoedd ynghylch y modd y mae'r Cyngor yn rheoli coed a gwywiad coed ynn.
11. Ymweld â safleoedd i oruchwylio gwaith at ddibenion amgylcheddol, i roi sgysiau am arferion gorau ac i roi cyngor ar reoli diogelwch coed yn sgil gwywiad coed ynn ac ar blannu coed.
12. Trefnu i ddarparu hyfforddiant i swyddogion, Aelodau etholedig a'r cyhoedd ar faterion sy'n ymwneud â diogelwch coed a gwywiad coed ynn, gan roi sylw penodol i'r ddeddfwriaeth bywyd gwyllt, cynefinoedd a gwarchod rhywogaethau ac i ddulliau gweithio priodol.
13. Llunio a gweithredu rhaglen arolygu diogelwch coed ar y cyd â'r cod ymarfer newydd ar gyfer arolygu diogelwch priffyrdd.

Aethpwyd ati i bennu'r swyddogion hynny sy'n meddu ar gymwyseddau addas. Yn sgil y dasg hon, pennwyd bod gan yr Awdurdod yr adnoddau a ganlyn:

- Swyddog Cefn Gwlad
- Uwch-ecolegydd / Swyddog Bioamrywiaeth
- Ecolegydd, Priffyrdd a Gwasanaethau Amgylcheddol
- Rheolwr Cynnal a Chadw Tiroedd

Mae gwywiad coed ynn eisoes yn ychwanegu'n uniongyrchol at lwyth gwaith y swyddogion uchod. I barhau i gyflawni'r swyddogaethau statudol a hanfodol y mae'r swyddogion hyn yn eu cyflawni ar hyn o bryd ac i fynd i'r afael yn ddigonol â gwywiad coed ynn, argymhellir y dylid ariannu swyddi ychwanegol.

Adnodd arfaethedig

Adnodd	Cyferwerth ag amser llawn	Cost
Swyddog Gwywiad Coed Ynn (Cydgysylltydd)	1	£35k*
Cymorth Gweinyddol	1.5	£35k
	Cyfanswm	£70k

*Bu i Gyngor Sir Caerfyrddin recriwtio i swydd debyg yn ddiweddar ac fe'i hysbysebwyd ar strwythur gradd I (£32,234 i £35,745). Mae Asiant Cefnfyrd Gogledd a Chanolbarth Cymru hefyd wedi hysbysebu sawl swydd debyg, er bod y dyletswyddau ychydig yn wahanol, a hynny ar radd S4 (£30,451 i £32,234).

Atodiad C

Cynllun Cyflawni Manwl

Mae'r tabl isod yn nodi'r prif gamau y mae angen eu cymryd i fynd i'r afael â phob un o'r prif feysydd sy'n peri problem neu risg. Tybir bod risgiau i ddiogelwch y cyhoedd ac i rwydweithiau cyfathrebu yn risgiau tymor byr (h.y. risgiau yr ydym yn debygol o'u hwynebu o fewn degawd). Tybir bod y risgiau i'r amgylchedd yn rhai mwy hirdymor. O ran pob cam gweithredu, ceir asesiad o'i flaenoriaeth o'i gymharu â'r camau gweithredu eraill, ynghyd â'i gostau tebygol (wedi'u dosbarthu'n fras iawn fel costau uchel, canolig ac isel).

Nid yw'r tabl hwn yn cynnwys camau y mae angen eu cymryd yn bennaf ar lefel genedlaethol, fel pennu a chlonio coed ag ymwrthedd uchel ac atal cyflwyno tyllwr emrallt yr onnen a phlâu a chlefydau eraill. Mae'r rhain yn faterion pwysig iawn, ond nid ydynt yn arbennig o berthnasol i lefel y cynllun gweithredu hwn.

Yn yr un modd â nifer o awdurdodau lleol eraill ledled Cymru a Lloegr, mae Cyngor Sir Ceredigion yn mabwysiadu'r dull o reoli gwywiad coed ynn a nodir yng Nghynllun Gweithredu Gwywiad Coed Ynn y Cyngor Coed. Mae'r strategaeth yn seiliedig ar risg ac yn darparu fframwaith wedi'i flaenoriaethu i fynd i'r afael â'r risg i fywyd, a'i lleihau.

Adran 1: Cynllunio, cyflawni, cyfathrebu a chynllunio strategol

* Isel <£10K Canolig £10K -£100K Uchel >£100K

Cam gweithredu	Testun	Pobl/cyrff allweddol	Camau gweithredu	Blaenoriaeth	Cost
1.1	Rhoi'r cynllun gweithredu ar waith	Cyngor Sir Ceredigion	Sefydlu grŵp llywio i gydgyssylltu ac i hyrwyddo'r cynllun gweithredu hwn, ei fonitro, a'i adolygu yn ôl y gofyn.	Uchel	Isel
1.2	Cyfathrebu	Pob sector, gan gynnwys cyrff cyflawni'r cynllun, y cyhoedd, ffermwyr a rheolwyr tir eraill, canolfannau garddio, cyflenwyr amaethyddol, undebau'r ffermwyr (NFU ac FUW)	Llunio a gweithredu cynllun cyfathrebu i annog y cyrff hynny y gofynnir iddynt helpu i arwain y gwaith o gyflawni'r cynllun hwn i ymgysylltu, ac i roi gwybodaeth ac arweiniad i ffermwyr, coedwigwyr, perchnogion coetiroedd, tiffeddianwyr a rheolwyr tir eraill, gweithwyr proffesiynol ym maes coed (yn enwedig y rheini nad ydynt yn aelodau o gymdeithasau proffesiynol), staff y llywodraeth ac asiantaethau, colegau, y cyhoedd a'r cyfryngau.	Uchel	Canolig

Cynllun Gweithredu Gwywiad Coed Ynn Cyngor Sir Ceredigion

1.3	Cynyddu nifer y staff	Cyngor Sir Ceredigion	Recriwtio Swyddog Gwywiad Coed Ynn (Cydgysylltydd) ag arbenigedd ym maes coedyddiaeth. Adolygu lefelau'r adnoddau presennol ac ystyried recriwtio 1.5 Swyddog Cymorth Gweinyddol cyfwerth ag amser llawn.	Uchel	Canolig
1.4	Cyfnewid gwybodaeth		Cysylltu â fforymau ehangach i rannu gwybodaeth.	Uchel	Isel
1.5	Cynllunio ariannol	Cyllid	Dyrannu cyllid blynyddol fel y dangosir yn Ffigur 4.1 i reoli gwywiad coed ynn ar dir sy'n eiddo i'r Cyngor a hyd at £2M i fynd i'r afael â'r risgiau sy'n gysylltiedig â dyletswyddau statudol y Cyngor.	Uchel	Uchel

Adran 2: Risgiau i ddiogelwch y cyhoedd

* Isel <£10K Canolig £10K -£100K Uchel >£100K

Cam gweithredu	Testun	Pobl/cyrrff allweddol	Camau gweithredu	Blaenor iaeth	Cost
2.1	Sefydlu trefn i gynnal arolygon ac arolygiadau o wywiad coed ynn	Cyngor Sir Ceredigion	Cynnal arolygon o safleoedd a reolir gan y Cyngor, gan gynnwys ffyrdd sirol Ceredigion, i bennu lleoliad coed ynn a'u cyflwr.	Uchel	Canolig
			Adolygu data am ddsbarthiad a nifer y coed ynn. Dylid mynd ati i'w harolygu ar sail risg. Lle bo'n briodol, dylid defnyddio technegau newydd o gynnal arolygon pan fyddant yn dod i'r amlwg.	Uchel	Isel
			Sefydlu rhaglen monitro ac arolygu, a'i rhoi ar waith.	Uchel	Isel
2.2	Sefydlu rhaglen monitro ac arolygu, a'i rhoi ar waith	Cyngor Sir Ceredigion	Sicrhau bod coed ynn ym mhob maes yn cael eu monitro ar amllder priodol, gan ddibynnu ar risg.	Uchel	Canolig
2.3	Sefydlu dull o asesu risg/cam datblygiad y clefyd	Cyngor Sir Ceredigion	Sicrhau bod lefel yr ymateb a'r dull o flaenoriaethu gwaith yn effeithiol ac yn briodol.	Uchel	Isel

Cynllun Gweithredu Gwywiad Coed Ynn Cyngor Sir Ceredigion

2.4	Ymgymryd â'r gwaith gofynnol yn sgil cynnal arolygiadau	Cyngor Sir Ceredigion	Bydd y gwaith monitro ac arolygu'n pennu coed y mae angen eu tocio neu gael gwared arnynt. Bydd angen ymgymryd â'r gwaith hwn yn unol â chynllun gwaith wedi'i flaenoriaethu.	Uchel	Uchel
2.5	Coed ynn ar dir preifat a allai beri risg i eiddo trydydd parti neu dir cyhoeddus (ac eithrio priffyrdd)	Cyngor Sir Ceredigion	Mae gan y Cyngor bwerau i ymdrin â choed sy'n peri risg uniongyrchol i drydydd parti neu i dir cyhoeddus ac eithrio priffyrdd os gofynnir iddo wneud hynny. Gallwn roi hysbysiadau ac, os na fydd y perchennog yn gweithredu, gallwn gael mynediad i'r tir, peri i'r goeden fod yn ddiogel, ac adennill y costau.	Uchel	Canolig
2.6	Coed ynn ar dir preifat wrth ymyl priffyrdd	Cyngor Sir Ceredigion	Mae gan y Cyngor bwerau i ymdrin â choed preifat ac i orfodi iddynt gael eu gwaredu os ydynt yn peri risg i briffordd. Bydd angen adennill costau'r Cyngor. Bydd angen adnoddau staff i gynnal arolygon, i roi hysbysiadau ac i adennill costau.	Uchel	Canolig
2.7	Coed a warchodir	Cyngor Sir Ceredigion	Os bydd coed a warchodir gan Orchymyn Diogelu Coed yn cael eu heintio, bydd nifer y ceisiadau cynllunio a'r ceisiadau i gael cyngor yn cynyddu.	Uchel	Isel
2.7	Coed ynn gerllaw ceblau uwchben	Gweithredwyr rhwydweithiau ffôn a thrydan	Cynnal arolwg, cynllunio, arolygu, cwmpo coed ynn, a phlannu coed newydd yn eu lle.	Uchel	Uchel

Adran 3: Risgiau hirdymor

* Isel <£10K Canolig £10K -£100K Uchel >£100K

Cam gweithredu	Testun	Pobl/cyrff allweddol	Camau gweithredu	Blaenoriaeth	Cost
3.1	Effaith ar fioamrywiaeth	Swyddogion Ecoleg a Chefn Gwlad y Cyngor	Rhoi cyngor ar draws y Cyngor ar y gofynion i gynnal arolygon o rywogaethau a warchodir cyn cychwyn gwaith ar goed; cysylltu â Chyfoeth Naturiol Cymru i gael y trwyddedau gofynnol.	Uchel	Canolig
3.2			Llunio datganiadau dull bywyd gwyllt ar gyfer gwaith gofynnol ar goed a'u dosbarthu o fewn y Cyngor.	Uchel	Canolig
3.3			Pennu safleoedd neu goed unigol â rhywogaethau sy'n dibynnu'n llwyr ar goed ynn neu rywogaethau â pherthynas agos â nhw ac sydd dan fygythiad, ynghyd â choed ynn hynod â nodweddion eithriadol o bwysig.	Uchel	Isel
3.4			Mynd ati i warchod y coed allweddol hyn, gan gynnwys gwneud gwaith adferol, ac unrhyw rywogaethau pwysig sy'n gysylltiedig â nhw.	Uchel	Isel
3.5			Cydweithio'n agos â'r Tîm Ystadau a'r Swyddog Gwywiad Coed Ynn i bennu tir sy'n eiddo i'r Cyngor y gellir plannu coed newydd arno.	Uchel	Isel
3.5	Adfer y dirwedd	Tîm Ystadau'r Cyngor a swyddogion eraill ledled y Cyngor fel y bo'n briodol; tîrfeddianwyr a rheolwyr tir eraill – preifat a chyhoeddus	Pennu tir sy'n eiddo i'r Cyngor a fyddai'n addas i blannu coed newydd arno, gan roi sylw i Ardaloedd Tirwedd Arbennig, llwybrau gwenyn, safleoedd sy'n bodloni meini prawf Safleoedd o Bwys er Cadwraeth Natur, cynlluniau Coedwig Genedlaethol Cymru, cysylltu cynefinoedd.	Uchel	Isel
3.6			Caffael coed newydd i'w plannu; plannu tair coeden newydd am bob coeden aeddfed a gollir.	Uchel	Canolig
3.7			Llunio cynllun i annog rheolwyr tir i blannu/hybu coed newydd, a rhoi'r cynllun hwnnw ar waith.	Uchel	Isel

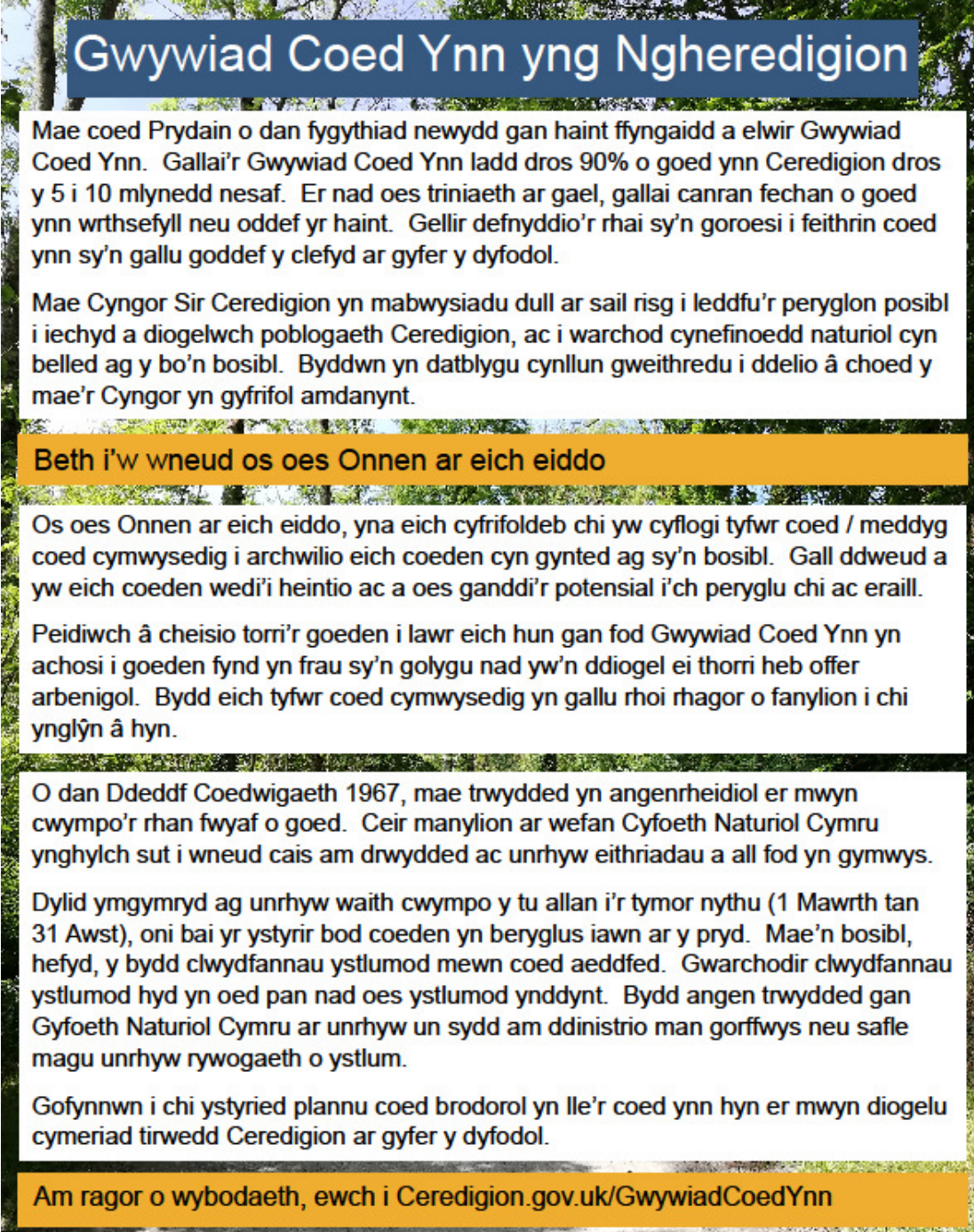
Adran 4: Rheoleiddio

* Isel <£10K Canolig £10K -£100K Uchel >£100K

Cam gweithredu	Testun	Pobl/cyrff allweddol	Camau gweithredu	Blaenoriaeth	Cost
4.1	Rheoleiddio	Ffermwyr a rheolwyr coetiroedd	Egluro'r angen i gael Trwyddedau Cwmpo Coed a chyflwyno gweithdrefnau carlam ar gyfer ceisiadau, gyda digon o adnoddau staff i'w hategu.	Canolig	Isel
4.2		Perchnogion tai	Sicrhau bod digon o staff ar gael i ymdrin ag ymgynghoriadau a hysbysiadau o ran Gorchmynion Diogelu Coed, Ardaloedd Cadwraeth ac ati.	Canolig	Isel
4.3		Pob rheolwr a gweithiwr proffesiynol sy'n ymwneud â choed	Sicrhau bod gweithwyr coed proffesiynol yn gwybod bod ystlumod yn cael eu gwarchod a'u bod yn gyfarwydd â'r gweithdrefnau angenrheidiol. Rhoi trwyddedau'n gyflym lle bo'n briodol.	Canolig	Isel

Atodiad D

Y daflen wybodaeth a ddsbarthwyd i drigolion Ceredigion



Gwywiad Coed Ynn yng Ngheredigion

Mae coed Prydain o dan fgythiad newydd gan haint ffyngaidd a elwir Gwywiad Coed Ynn. Gallai'r Gwywiad Coed Ynn ladd dros 90% o goed ynn Ceredigion dros y 5 i 10 mlynedd nesaf. Er nad oes triniaeth ar gael, gallai canran fechan o goed ynn wrthsefyll neu oddef yr haint. Gellir defnyddio'r rhai sy'n goroesi i feithrin coed ynn sy'n gallu goddef y clefyd ar gyfer y dyfodol.

Mae Cyngor Sir Ceredigion yn mabwysiadu dull ar sail risg i leddfu'r peryglon posibl i iechyd a diogelwch poblogaeth Ceredigion, ac i warchod cynefinoedd naturiol cyn belled ag y bo'n bosibl. Byddwn yn datblygu cynllun gweithredu i ddelio â choed y mae'r Cyngor yn gyfrifol amdanynt.

Beth i'w wneud os oes Onnen ar eich eiddo

Os oes Onnen ar eich eiddo, yna eich cyfrifoldeb chi yw cyflogi tyfwr coed / meddyg coed cymwysedig i archwilio eich coeden cyn gynted ag sy'n bosibl. Gall ddweud a yw eich coeden wedi'i heintio ac a oes ganddi'r potensial i'ch peryglu chi ac eraill.

Peidiwch â cheisio torri'r goeden i lawr eich hun gan fod Gwywiad Coed Ynn yn achosi i goeden fynd yn frau sy'n golygu nad yw'n ddiogel ei thorri heb offer arbenigol. Bydd eich tyfwr coed cymwysedig yn gallu rhoi rhagor o fanylion i chi ynglŷn â hyn.

O dan Ddeddf Coedwigaeth 1967, mae trwydded yn angenrheidiol er mwyn cwmpo'r rhan fwyaf o goed. Ceir manylion ar wefan Cyfoeth Naturiol Cymru ynghylch sut i wneud cais am drwydded ac unrhyw eithriadau a all fod yn gymwys.

Dylid ymgymryd ag unrhyw waith cwmpo y tu allan i'r tymor nythu (1 Mawrth tan 31 Awst), oni bai yr ystyrir bod coeden yn beryglus iawn ar y pryd. Mae'n bosibl, hefyd, y bydd clwydfannau ystumod mewn coed aeddfed. Gwarchodir clwydfannau ystumod hyd yn oed pan nad oes ystumod ynddynt. Bydd angen trwydded gan Gyfoeth Naturiol Cymru ar unrhyw un sydd am ddinistrio man gorffwys neu safle magu unrhyw rywogaeth o ystum.

Gofynnwn i chi ystyried plannu coed brodorol yn lle'r coed ynn hyn er mwyn diogelu cymeriad tirwedd Ceredigion ar gyfer y dyfodol.

Am ragor o wybodaeth, ewch i Ceredigion.gov.uk/GwywiadCoedYnn



Cyngor Sir
CEREDIGION
County Council

Cysylltwch â ni drwy
ffonio
01545 570881



Ash Dieback disease in Ceredigion

Britain's trees are under a new threat from a fungal infection called Ash Dieback (ADB). ADB has the potential to kill over 90% of Ceredigion ash trees over the next 5 to 10 years. Although there is no treatment, a small percentage of ash may be resistant to, or tolerant of, the infection. Survivors can be used for breeding tolerant ash trees for the future.

Ceredigion County Council is taking a risk-based approach to mitigate potential health and safety risks to the population of Ceredigion, and to preserve natural habitats as much as possible. We will be developing an action plan for dealing with trees for which the Council has responsibility.

What to do if you have an Ash Tree on your property

If you have an Ash Tree on your property, then it is your responsibility to employ a qualified arborist/ tree surgeon to come and inspect your tree at the earliest opportunity. They will be able to determine if your tree is infected and if it has the potential to cause a hazard to you and others.

Do not attempt to cut the tree down yourself as ADB causes trees to become brittle, meaning they are not safe to cut down without specialist equipment. Your arborist will be able to provide you with further details on this.

Under the Forestry Act 1967, a licence is required to fell most trees. Details of how to apply for a licence and any exemptions which may apply are available on the Natural Resources Wales website.

Felling work should be undertaken outside of bird nesting season (1 March to 31 August), except for where a tree is considered to be an immediate danger. Mature trees may also be occupied by bat roosts. Bat roosts are protected even when not occupied. A licence is required from Natural Resources Wales to destroy a resting place or breeding site of any species of bat.

Please consider planting native replacement trees to preserve Ceredigion's landscape character for the future.

For more information see Ceredigion.gov.uk/AshDieback



Cyngor Sir
CEREDIGION
County Council

Contact us by telephone
on
01545 570881

