



**FEWN A DEDDF DRWYDDEDU 2003
TRWYDDED ANHEDDAU**

Cyngor Sir **Ceredigion** County Council



ydded anheddau

PRM 0361 (09/02.2021)

- Manylion am y safle

Cyfeiriad post y safle, neu os nad oes un, cyfeirnod map ordnans neu ddisgrifiad

DOLAU INN

HEOL YR EGLWYS

**Tref bost
CEI NEWYDD**

**Cod Post
SA45 9NT**

**Rhif ffôn
01545 560881**

Os oes cyfyngiad ar yr amser, y dyddiadau

NID OES CYFYNGIADAU AMSER AR Y DRWYDDED

Gweithgareddau trwyddedadwy a ganiateir gan y drwydded

**ADLONANT WEDI EI REOLEIDDIO:
FFILMIAU
CHWARAEON DAN DO
CERDDORIAETH FYW
CERDDORIAETH WEDI EI RECORDIO**

DARPARU LLUNIAETH POETH YN HWYR YN Y NOS

CYFLENWI ALCOHOL

Yr amseroedd y mae'r drwydded yn caniatáu cynnal gweithgareddau trwyddedadwy

ADLONIAINT WEDI EI REOLEIDDIO:

FFILMIAU: Sul – Mer: 1000 – 2400 yn ddyddiol. Iau – Sad: 1000 – 0100 yn ddyddiol

CHWARAEON DAN DO: Sul – Mer: 1000 – 2400 yn ddyddiol. Iau – Sad: 1000 0100 yn ddyddiol

CERDDORIAETH FYW: Llun – Sul: 1000 – 2400 yn ddyddiol

CERDDORIAETH WEDI EI RECORDIO: Sul – Mer: 1000 – 2400 yn ddyddiol. Iau – Sad: 1000 – 0100 yn ddyddiol

DARPARU LLUNIAETH POETH YN HWYR YN Y NOS: Sul – Mer: 2300 – 2400 yn ddyddiol. Iau – Sad: 2300 – 0100 yn ddyddiol

CYFLENWI ALCOHOL: Sul – Mer: 1000 – 2400 yn ddyddiol. Iau – Sad: 1000 – 0100 yn ddyddiol

AMSERAU ANSAFONOL:

PENWYTHNOSAY GWYL Y BANC e.e Gwe, Sad, Sul a Llun y Pash – Un awr ychwanegol

NOSWYL NADOLIG, DYDD SAN STEFFAN, DYDD GWYL DEWI, DYDD SAN PATRICK – Un awr ychwanegol

NOSWYL CALAN – O ddechrau oriau noswyl Calan tan ddiwedd oriau Dydd Calan.

CWPAN Y BYD RYGBI NEW PÊL DROED – Os mewn rhan o'r wlad sydd mewn amser wahanol caniatad i werthu alcohol 30 munud cyn y gêm ac i gau 30 munud ar ôl y gêm.

Oriau agor y safle

SUL – MER: 1000 – 0030 yn ddyddiol. **IAU – SAD:** 1000 – 0130 yn ddyddiol

AMSERAU ANSAFONOL: 30 munud ychwanegol i bob dyddiad sydd ag awr ychwanegol.

Yn ychwanegol caniateir i fod ar agor yn ystod dathliadau Noswyl Calan a Cwpan y Byd Rygbi/Pêl Droed fel manylir uchod.

Os yw'r drwydded yn caniatáu cyflenwi alcohol, a yw hyn yn golygu ar gyfer yfed ar y safle neu oddi yno

AR AC ODDI AR Y SAFLE

Enw, cyfeiriad (cofrestredig), rhif ffôn ac e-bost (os yw'n berthnasol) deilydd y drwydded safle

**MARSTON'S PLC
MARSTON'S HOUSE
BREWERY ROAD
WOLVERHAMPTON
WV1 4JT**

Rhif cofrestredig y deilydd, er enghraifft rhif cwmni, rhif elusen (os yw'n berthnasol)

52099

Enw, cyfeiriad a rhif ffôn Goruchwyliwr Safle dynodedig os yw'r drwydded safle yn caniatáu cyflenwi alcohol

ALEX STUART DAVIES

Rhif trwydded bersonol ac enw'r awdurdod sy'n rhoi'r drwydded bersonol a ddelir gan y Goruchwyliwr Safle dynodedig os yw'r drwydded safle yn caniatáu cyflenwi alcohol

SJ054193

DINAS A SIR ABERTAWE

1 Amodau gorfodol pan fydd trwydded yn awdurdodi cyflenwi alcohol

(1) Pan fydd trwydded safle'n awdurdodi cyflenwi alcohol, rhaid i'r drwydded gynnwys yr amodau canlynol.

(2) Yr amod cyntaf yw na ellir cyflenwi alcohol dan y drwydded safle-

(a) ar adeg pan nad oes yna oruchwyliwr safle dynodedig yn unol â'r drwydded safle, neu

(b) ar adeg pan nad oes gan y goruchwyliwr safle dynodedig drwydded bersonol neu pan fydd ei drwydded bersonol wedi'i hatal.

(3) Yr ail amod yw bod unrhyw alcohol a gyflenwir dan y drwydded safle'n gorfod cael ei gyflenwi neu'i awdurdodi gan berson sydd â thrwydded bersonol.

2 Amod gorfodol: dangos ffilmiau

(1) Pan fydd trwydded safle'n awdurdodi dangos ffilmiau, rhaid i'r drwydded gynnwys amod bod mynediad i blant pan fydd unrhyw ffilm yn cael ei dangos yn cael ei gyfyngu yn unol â'r adran hon.

(2) Pan fydd y corff categoreiddio ffilmiau'n cael ei nodi yn y drwydded, oni bai bod is-adran (3)(b) yn berthnasol, rhaid cyfyngu mynediad i blant yn unol ag unrhyw argymhelliad a wneir gan y corff hwnnw.

(3) (a) pan nad yw'r corff categoreiddio ffilmiau wedi'i nodi yn y drwydded, neu

(b) pan fydd yr awdurdod trwyddedu wedi hysbysu deiliad y drwydded bod yr is-adran hon yn berthnasol i'r ffilm dan sylw, dylid cyfyngu mynediad i blant yn unol ag unrhyw argymhelliad a wneir gan yr awdurdod trwyddedu hwnnw.

(4) Yn yr adran hon -

Mae "plant" yn golygu pobl dan 18 oed; ac mae

"corff categoreiddio ffilmiau" yn golygu'r person neu'r personau a ddynodwyd fel yr awdurdod dan adran 4 o Ddeddf Recordiadau Fideo 1984 (c.39) (yr awdurdod sy'n pennu addasrwydd ffilmiau fideo ar gyfer categoreiddio).

3 Amod gorfodol: goruchwyllo drysau

(1) Pan fydd trwydded safle'n cynnwys amod bod yn rhaid i un berson neu ragor fod ar yr eiddo ar adegau penodol i gwblhau gweithgaredd diogelwch, rhaid i'r drwydded gynnwys amod bod yn rhaid i unrhyw berson o'r fath feddu ar drwydded Awdurdod y Diwydiant Diogelwch.

(2) Ond does dim byd yn is-adran (1) sy'n gofyn am osod amod o'r fath -

(a) ar gyfer safleoedd o fewn paragraff 8(3)(a) o Atodlen 2 Deddf y Diwydiant Diogelwch Preifat 2001 (c.12) (safleoedd gyda thrwyddedau safle sy'n awdurdodi dramâu neu ffilmiau, neu

(b) ar gyfer safleoedd mewn perthynas ag-

(i) unrhyw achlysur a grybwyllir ym mharagraff 8(3)(b) neu (c) o'r Atodlen honno (safleoedd sy'n cael eu defnyddio gan glwb sydd â thystysgrif safle clwb yn unig, dan hysbysiad digwyddiad dros dro sy'n awdurdodi dramâu neu ffilmiau, neu dan drwydded hapchwarae, neu

(ii) unrhyw achlysur o fewn paragraff 8(3)(d) o'r Atodlen honno (achlysuron a bennir gan reoliadau dan y Ddeddf honno).

(3) At ddibenion yr adran hon -

(a) mae "gweithgaredd diogelwch" yn golygu gweithgaredd y mae paragraff 2(1)(a) o'r Atodlen honno'n berthnasol ar ei gyfer, a

(b) bod paragraff 8(5) o'r Atodlen honno (dehongli cyfeiriadau at achlysur) yn berthnasol, am ei fod yn berthnasol mewn perthynas â pharagraff 8 o'r Atodlen honno.

Gorchymyn Deddf Trwyddedu 2003 (Amodau Trwyddedu Gorfodol) 2014

Yn effeithiol o 6 Ebrill 2014

1. Rhaid i berson perthnasol sicrhau na chaiff unrhyw alcohol ei werthu na'i gyflenwi i'w yfed ar y safle nac oddi arno am bris sy'n llai na'r pris a ganiateir.
2. At ddibenion yr amod a nodir ym mharagraff 1-
 - (a) mae "treth" i'w dehongli yn unol â Deddf Trethi ar Ddiodydd Alcoholaidd 1979(6);
 - (b) "y pris a ganiateir" yw'r pris a geir drwy ddefnyddio'r fformiwla –
$$P = D + (D \times V)$$
pan mai –
 - (i) P yw'r pris a ganiateir
 - (ii) D yw cyfradd y dreth sy'n daladwy mewn perthynas â'r alcohol fel pe bai'r dreth yn cael ei chodi ar ddyddiad gwerthu neu gyflenwi'r alcohol, a
 - (iii) V yw cyfradd y dreth ar werth sy'n daladwy mewn perthynas â'r alcohol fel pe bai'r dreth ar werth yn cael ei chodi ar ddyddiad gwerthu neu gyflenwi'r alcohol
 - (c) ystyr "person perthnasol", mewn perthynas â safle lle y mae trwydded safle mewn grym, yw –
 - (i) Deiliad y drwydded safle,
 - (ii) Goruchwylydd dynodedig y safle (os oes un) mewn perthynas â thrwydded o'r fath, neu
 - (iii) Deiliad trwydded bersonol sy'n cyflenwi alcohol o dan drwydded o'r fath neu sy'n caniatáu iddo gael ei gyflenwi;
 - (d) ystyr "person perthnasol", mewn perthynas â safle lle y mae tystysgrif safle clwb mewn grym, yw unrhyw un o aelodau neu swyddogion y clwb sy'n bresennol ar y safle mewn rôl sy'n galluogi'r aelod neu'r swyddog i atal y cyflenwad o dan sylw; ac

(e) ystyr “treth ar werth” yw treth ar werth sy’n daladwy yn unol â Deddf Treth ar Werth 1994(7)

3. Os nad yw’r pris a ganiateir a roddir gan Baragraff (b) o baragraff 2 (ar wahân i’r paragraff hwn) yn rhif cyfan o geiniogau, rhaid cymryd mai’r pris a roddir gan yr is-baragraff hwnnw yw’r pris a roddir mewn gwirionedd gan yr is-baragraff hwnnw wedi’i dalgrynnu i fyny i’r geiniog agosaf.
4. (1) Mae is-baragraff (2) yn gymwys os yw’r pris a ganiateir gan Baragraff (b) o baragraff 2 ar y naill ddiwrnod (“y diwrnod cyntaf”) yn wahanol i’r pris a ganiateir ar y diwrnod nesaf (“yr ail ddiwrnod”) o ganlyniad i newid i gyfradd y dreth neu’r dreth ar werth.

(2) Mae’r pris a ganiateir sy’n gymwys ar y diwrnod cyntaf yn gymwys i werthiant neu gyflenwad alcohol sy’n digwydd cyn i’r cyfnod o 14 diwrnod sy’n dechrau ar yr ail ddiwrnod ddod i ben.

Gorchymyn Deddf Trwyddedu 2003 (Amodau Trwyddedu Gorfodol) (Diwygio)
2014

Mae'r Amodau Gorfodol isod yn **disodli** Gorchymyn Deddf Trwyddedu 2003 (Amodau Trwyddedu Gorfodol) 2010 a daethant i rym ar **1 Hydref 2014**.

Mae amodau 1 i 4 yn cyfeirio at yr holl safleoedd sy'n gwerthu neu gyflenwi alcohol i'w yfed ar y safle. Mae amod 3 yn berthnasol i safleoedd sy'n gwerthu alcohol i'w yfed oddi ar y safle.

1. (1) Rhaid i'r person cyfrifol sicrhau nad yw staff ar y safle perthnasol yn ymgymryd â, yn trefnu neu'n cymryd rhan mewn unrhyw hyrwyddo anghyfrifol mewn perthynas â'r safle.

(2) Yn y paragraff hwn, mae hyrwyddo anghyfrifol yn golygu un neu fwy o'r gweithgareddau a ganlyn, neu weithgareddau sy'n sylweddol debyg, sy'n digwydd er mwyn hyrwyddo gwerthiant neu gyflenwad o alcohol i'w yfed ar y safle -

(a) gemau neu weithgareddau eraill sy'n gofyn am neu'n hybu, neu sydd wedi'u dylunio i ofyn neu i hybu unigolion i -

(i) yfed swm o alcohol o fewn cyfyngiad amser (heblaw yfed alcohol a werthwyd neu a gyflenwyd ar y safle cyn terfyn y cyfnod y mae'r unigolyn cyfrifol wedi'i awdurdodi i werthu neu gyflenwi alcohol), neu

(ii) yfed cymaint o alcohol â phosib (un ai mewn cyfyngiad amser neu fel arall);

(b) darparu swm diddiwedd neu amhenodol o alcohol am ddim neu am bris penodedig neu ar ddisgownt i'r cyhoedd neu i grŵp a gaiff ei ddiffinio gan nodwedd benodol sy'n peri risg sylweddol o danseilio amcan trwyddedu;

(c) darparu alcohol am ddim neu ar ddisgownt neu unrhyw beth arall fel gwobr i annog neu i wobrwyo prynu ac yfed alcohol dros gyfnod o 24 awr neu lai mewn modd sy'n peri risg sylweddol o danseilio amcan trwyddedu;

(d) gwerthu neu gyflenwi alcohol mewn cysylltiad â phosteri neu bamffledi ar, neu yng nghyffiniau'r safle, a ellir ei ystyried yn rhesymol fel ei fod yn caniatáu, neu'n annog neu'n cyfeirio at effeithiau meddwdod ac ymddygiad gwrthgymdeithasol mewn modd ffafriol;

(e) unigolyn yn tywallt alcohol yn uniongyrchol i geg unigolyn arall (heblaw pan fo unigolyn yn methu yfed heb gymorth oherwydd anabledd).

2. Rhaid i'r unigolyn cyfrifol sicrhau fod dŵr yfed am ddim yn cael ei ddarparu ar gais i gwsmeriaid pan fod hyn ar gael yn rhesymol.

3. (1) Rhaid i ddeilydd y drwydded eiddo neu ddeilydd y dystysgrif eiddo clwb sicrhau y gweithredir polisi gwirio oed ar y safle mewn perthynas â gwerthu neu gyflenwi alcohol.

(2) Rhaid i oruchwyliwr dynodedig y safle mewn perthynas â'r drwydded eiddo sicrhau bod gwerthiant alcohol ar y safle yn digwydd yn unol â'r polisi gwirio oed.

(3) Rhaid i'r polisi fynnu bod unigolion sy'n edrych dan 18 oed i'r person cyfrifol (neu'r oed hŷn a nodir yn y polisi) ddangos ar gais, cyn cael prynu alcohol, tystiolaeth yn cynnwys eu llun, dyddiad geni a naill ai -

(a) marc holograffig, neu

(b) nodwedd uwchfioled.

4. Rhaid i'r unigolyn cyfrifol sicrhau -

(a) os caiff unrhyw un o'r diodydd alcoholig canlynol eu gwerthu neu eu cyflenwi i'w hyfed ar y safle (heblaw am ddiodydd alcohol sy'n cael eu gwerthu neu eu cyflenwi ar ôl eu gwneud yn barod i'w gwerthu mewn cynhwysydd wedi'i gau'n ddiogel), bydd yr alcohol ar werth i gwsmeriaid yn y mesurau a ganlyn -

(i) cwrw neu seidr: ½ pint;

(ii) jin, rym, fodca neu wisgi: 25 ml neu 35 ml; a

(iii) gwin llonydd mewn gwydryn: 125 ml;

(b) caiff y mesurau hyn eu dangos mewn bwydlen, ar restr brisiau neu ddeunydd printiedig arall sydd ar gael i gwsmeriaid ar y safle; a

(c) lle nad yw cwsmer, mewn perthynas â gwerthiant alcohol, yn manylu ar y swm o alcohol i'w werthu, bydd y gwerthwr yn hysbysu'r cwsmer fod y mesurau hyn ar gael.

Atodlen 2 – Amodau sy'n cyd-fynd â'r Rhaglen Weithredu

Hyrwyddo Amcanion Trwyddedu

- a) **Cyffredinol – pob un o'r pedwar amcan trwyddedu**
- Bydd cael 30 munud ar gyfer gorffen diodydd yn caniatáu i gwsmeriaid ddefnyddio'r toiledau a gwasgaru'n briodol ar adeg cau.
- b) **Atal Troseddau ac Anhrefn:**
- Bydd polisi prawf oedran, a luniwyd yn sgil trafodaeth gyda'r Heddlu a'r awdurdod trwyddedu, ar waith ar y safle.
 - Ni chaniateir nosweithiau hollgynhwysol nag unrhyw ymgyrchoedd hyrwyddo diodydd eraill anghyfrifol.
 - Bydd y safle'n gweithredu polisi gwrthgyffuriau ac arddangosir hysbysiadau'n rhybuddio ynghylch hynny o amgylch y safle.
 - Arddangosir hysbysiad yn rhybuddio cwsmeriaid ar y safle am y polisi goddef dim mewn perthynas ag ymddygiad gwrthgymdeithasol, meddw a chwerylgar.
 - Bydd aelod staff yn cerdded y safle'n rheolaidd.
- c) **Diogelwch Cyhoeddus**
- Bydd offer cymorth cyntaf ar gael.
 - Gosodwyd, a chynhelir goleuadau brys ac arwyddion diogelwch tân ar y safle.
 - Bydd gan y safle yswiriant atebolrwydd cyhoeddus addas.
 - Bydd cwsmeriaid yn cael eu tywys i dacsis os gwneir cais.
 - Bydd unrhyw boteli a gwydrau'n cael eu symud o ardaloedd cyhoeddus cyn gynted â phosib.
 - Bydd tystysgrif ar gael ar gyfer yr offer diffodd tân.
- d) **Atal Niwsans Cyhoeddus**
- Arddangosir hysbysiadau ger pob mynedfa'n gofyn i gwsmeriaid barchu anghenion y trigolion lleol a gadael y safle a'r ardal yn dawel.
 - Bydd poteli'n cael eu rhoi yn y biniau rhwng 08.00 a 22.00 yn unig.
 - Bydd y staff yn casglu sbwriel hyd bellter o 5 metr o amgylch y safle bob wythnos.
- e) **Amddiffyn Plant Rhag Niwed**
- Gall plant sydd yng nghwmni oedolyn aros ar y safle ar nosweithiau gemau cynghrair (dartiau/pŵl) tan hanner nos.
 - Ar nosweithiau ar wahân i'r nosweithiau gemau cynghrair a ddisgrifir uchod, ni chaniateir i blant fod ar y safle ar ôl 2200 oni bai eu bod yn mynychu digwyddiad preifat neu'n aros ar y safle fel preswlydd neu westai *bona fide*.

Atodlen 3 – Amodau a atodwyd yn dilyn gwrandawriad gan yr awdurdod trwyddedu

PANEL TRWYDDEDU YM MHENMORFA – 22ain MEHEFIN 2007

PENDERFYNIAD:

1. Gosod dyfais Cyfyngu Sŵn ar unrhyw system seinchwyddo o fewn 28 diwrnod a'i weithredu i fodloni safonau Adran Iechyd yr Amgylchedd.
2. Telerau Rhaglen Weithredu'r Ymgeisydd (dogfen E3 heb ddyddiad) i'w hymgorffori yn y drwydded.

Nifer Uchaf a Ganiateir: 180 o bobl (cyf. Llythyr gan yr Awdurdod Tân 8.5.07).

DOCUMENT
E3.

OUR REF 30REG3/RE1/053047/000284

YOUR REF

DIRECT TEL 0117 917 7706

DATE

DIRECT FAX 0117 917 7566

EMAIL rcmanuel@ttsolicitors.com

Dear

**Our Client: SA Brain & Company Ltd
Dolau Inn Church Street New Quay SA45 9NT**

We have been forwarded your objection to the variation application for the above premises by Ceredigion County Council. Thank you for your comments, we have noted your concerns.

The Dolau, under its current Premises Licence, is permitted to sell alcohol until midnight throughout the week. Our application seeks permission for an additional hour for the sale of alcohol on Thursdays, Fridays and Saturdays only, to allow it to trade the same hours as other premises in the area.

Although the Dolau already has permission for recorded music throughout the week until midnight, the application also asks for permission for live music at the premises so that the Dolau can host singers, duos and, occasionally, bands.

It is not the Dolau's intention to cause you any disturbance through this permission. The Dolau is therefore happy to restrict any live music held at the premises to midnight (rather than until 1.00 as in the application). Further the premises will ensure that all windows and doors will be closed after 11.00 pm, with the exception of access and egress, on all evenings when there is regulated entertainment. To ensure that doors shut efficiently all doors to the premises will be fitted with door closures. We have copied this letter to the Licensing Department so that should our application be granted these conditions will form part of the operating schedule for the Dolau.

We hope that this will go towards allaying your fears with regards to the application. However we would welcome you views on any further amendment that we could make which would make the application acceptable to you?

Page 2

Alternatively have you any suggestions for additional conditions which we could attach to the existing operating schedule which would satisfy your concerns about the premises?

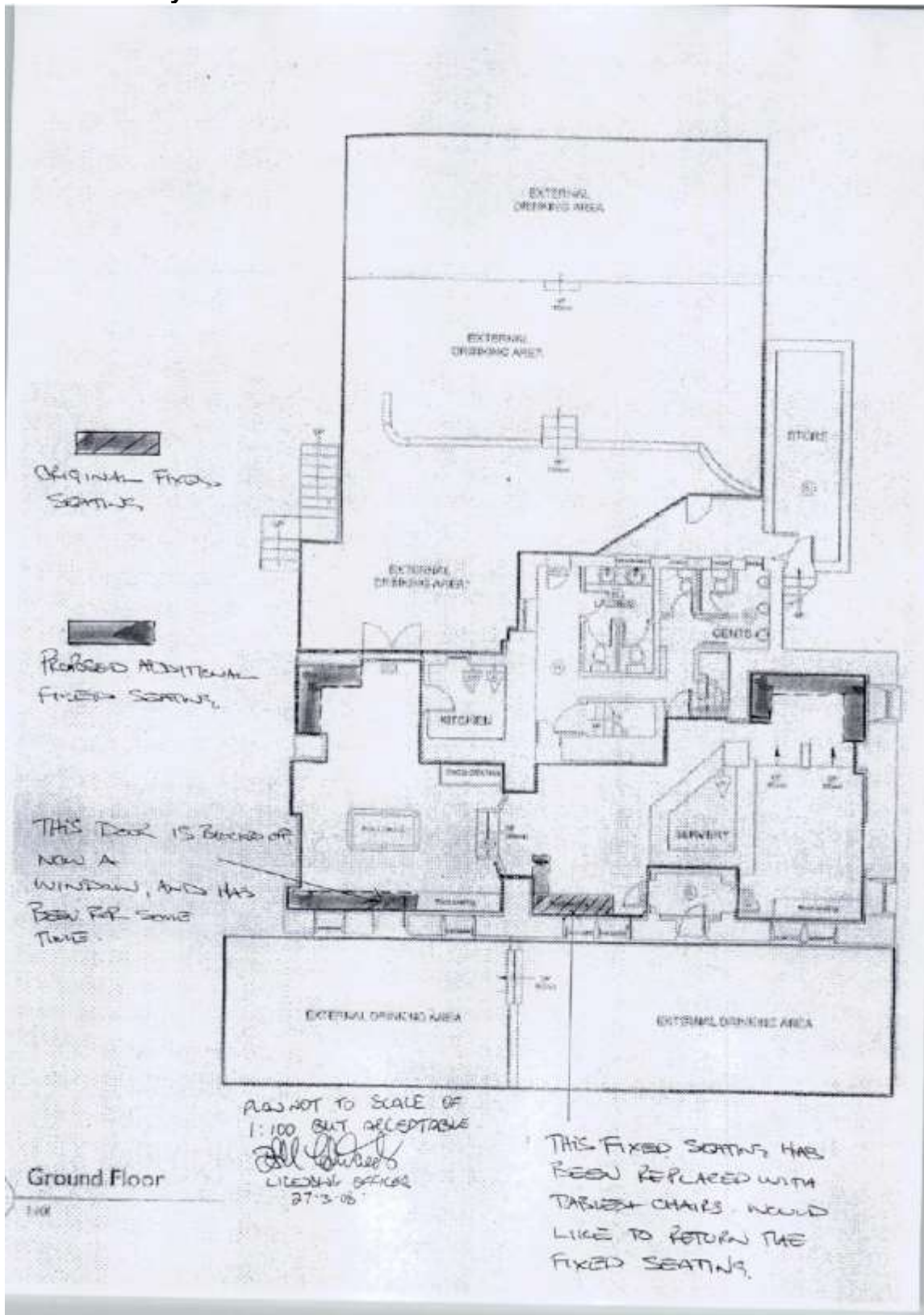
Please also feel free to contact our Client's Operations Manger for the premises if you wish to discuss your concerns with her directly. The Operations Manager's name for this premises is Caren Laing and her contact number is 07917 351490.

Yours sincerely
for TLT LLP

Rachel Emanuel
Legal Assistant

cc Licensing Department, Ceredigion County Council

Atodiad 4 – Cynlluniau



Ground Floor

1/06