



DEDDF DRWYDDEDU 2003
TRWYDDED ANHEDDAU

Cyngor Sir **Ceredigion** County Council



ydded anheddau

PRM 0126 (19/03/2018)

- Manylion am y safle

Cyfeiriad post y safle, neu os nad oes un, cyfeirnod map ordnans neu ddisgrifiad

THE ROYAL OAK HOTEL

38 STRYD FAWR

Tref bost
LLANBEDR PONT STEFFAN

Cod Post
SA48 7BB

Rhif ffôn
01570 218615

Os oes cyfyngiad ar yr amser, y dyddiadau

NID OES CYFYNGIADAU AMSER AR Y DRWYDDED

Gweithgareddau trwyddedadwy a ganiateir gan y drwydded

ADLONANT WEDI EI REOLEIDDIO
FFILMIAU
CERDDORIAETH FYW
CERDDORIAETH WEDI EI RECORDIO

DARPARU LLUNIAETH YN HWYR YN Y NOS

CYFLENWI ALCOHOL

Yr amseroedd y mae'r drwydded yn caniatáu cynnal gweithgareddau trwyddedadwy

ADLONANT WEDI EI REOLEIDDIO:

FFILMIAU	SUL – IAU: 1100 – 2300 yn ddyddiol. GWE a SAD: 1100 – 0130 yn ddyddiol
CERDDORIAETH FYW	SUL – MER: 1200 – 2300 yn ddyddiol IAU - SAD: 1200 – 0200 yn ddyddiol
CERDDORIAETH WEDI EI RECORDIO	SUL – IAU: 1200 – 2300 yn ddyddiol GWE a SAD: 1200 – 0200 yn ddyddiol
DARPARU LLUNIAETH YN HWYR YN Y NOS	SUL - MER : 2300 – 0130 yn ddyddiol IAU – SAD : 2300 – 0230 yn ddyddiol.
CYFLENWI ALCOHOL	SUL – MER: 1100 – 0130 yn ddyddiol IAU - SAD: 1100 – 0230 yn ddyddiol

AMSERAU ANSAFONOL

- **NOSWYL CALAN: O 1100 31 RHAGFYR TAN 0400 DYDD CALAN**
- **GWENER, SADWRN a SUL CYN POB DYDD LLUN Y BANC – 1 AWR YCHWANEGOL**
- **DYDD SAN STEFFAN HYD 0130**
- **15/12/2017 – PENBLWYDD Y ROYAL OAK (1 AWR AM 2017 YN UNIG)**
- **DYDD GWENER DU (YN FLYNYDDOL Y DDAU NOS WENER CYN DYDD NADOLIG) – GWERTHIANT ALCOHOL TAN 0400)**
- **GEMAU RYGBI'R CHWE GWLAD YN GYMWYS CYMRU A LLOEGR - GWERTHU ALCOHOL AM 1 AWR YCHWANEGOL.**
- **PRIF DIGWYDDIADAU CHWARAEON SY'N CYMERYYS LLE YN RHANNAU ERAILL O'R BYD A THU ALLAN I AMSERAU BST A GMT ee Rygbi, PEL DROED, PAFFIO, PEL DROED AMERICANAIDD, RASIO CEIR GP I GWERTHU BWYD TWYM, DIOS TWYM AC ALCOHOL 30 MUNUD CYN Y DIGWYDDIAD I DIWEDDU 30 MUNUD AR ÔL Y DIGWYDDIAD.**
- **AWR YCHWANEGOL AM Y CANLYNOL:**
 - **DYDD GWYL DEWI**
 - **DYDD SANTES DWYNWEN**
 - **DYDD SAN Ffolant**
 - **HEULSAFIAD YR HAF (21AIN MEHEFIN)**
 - **HEULDRO'R GAEAF (21AIN RHAGFYR)**
 - **CARNIVAL LLAMBED.**
 - **GWYL BWYD LLAMBED.**
 - **NOS CALAN GAEAF (Y DYSS SADWRN MWYAF AGOS I'R 31 HYDREF 2017).**

Oriau agor y safle

SUL – MER: 1000 – 0200 yn ddyddiol
IAU - SADRWN: 1000 - 0300

AMSERAU ANSAFONOL

- **NOSWYL CALAN: O 0900 31 RHAGFYR TAN 0430 DYDD CALAN**
- **GWENER, SADWRN a SUL CYN POB DYDD LLUN Y BANC – 1 AWR A HANNER YCHWANEGOL**
- **DYDD SAN STEFFAN HYD 0200**
- **15/12/2017 – PENBLWYDD Y ROYAL OAK (1 AWR AM 2017 YN UNIG)**
- **DYDD GWENER DU (YN FLYNYDDOL Y DDAU NOS WENER CYN DYDD NADOLIG) – GWERTHIANT ALCOHOL TAN 0400)**
- **GEMAU RYGBI'R CHWE GWLAD YN GYMWYS CYMRU A LLOEGR - GWERTHU ALCOHOL AM 1 AWR YCHWANEGOL.**
- **PRIF DIGWYDDIADAU CHWARAEON SY'N CYMERYYS LLE YN RHANNAU ERAILL O'R BYD A THU ALLAN I AMSERAU BST A GMT ee Rygbi, PEL DROED, PAFFIO, PEL DROED AMERICANAIDD, RASIO CEIR GP I GWERTHU BWYD TWYM, DIOS TWYM AC ALCOHOL 30 MUNUD CYN Y DIGWYDDIAD I DIWEDDU 30 MUNUD AR ÔL Y DIGWYDDIAD.**
- **I AWR A HANNER CYHWANEGOL AM Y CANLYNOL:**
 - **DYDD GWYL DEWI**
 - **DYDD SANTES DWYNWEN**
 - **DYDD SAN FFOFANT**
 - **HEULSAFIAD YR HAF (21AIN MEHEFIN)**
 - **HEULDRO'R GAEAF (21AIN RHAGFYR)**
 - **CARNIVAL LLAMBED.**
 - **GWYL BWYD LLAMBED.**
 - **NOS CALAN GAEAF (Y DYDD SADWRN MWYAF AGOS I'R 31 HYDREF 2017).**
- **24awr ARGAELEDD AM BRESWYLLWYR A'I GWESTEION DILYS**

Os yw'r drwydded yn caniatáu cyflenwi alcohol, a yw hyn yn golygu ar gyfer yfed ar y safle neu oddi yno

AR AC ODDI AR Y SAFLE

**Enw, cyfeiriad (cofrestredig), rhif ffôn ac e-bost (os yw'n berthnasol)
deilydd y drwydded safle**

COLIN ROSE

**Rhif cofrestredig y deilydd, er enghraifft rhif cwmni, rhif elusen (os yw'n
berthnasol)**

**Enw, cyfeiriad a rhif ffôn Goruchwyliwr Safle dynodedig os yw'r drwydded
safle yn caniatáu cyflenwi alcohol**

SARAH ELIZABETH ROSE

**Rhif trwydded bersonol ac enw'r awdurdod sy'n rhoi'r drwydded bersonol
a ddelir gan y Goruchwyliwr Safle dynodedig os yw'r drwydded safle yn
caniatáu cyflenwi alcohol**

OONU-IND-02653

CYNGOR SIR CAERFYRDDIN

1 Amodau gorfodol pan fydd trwydded yn awdurdodi cyflenwi alcohol

(1) Pan fydd trwydded safle'n awdurdodi cyflenwi alcohol, rhaid i'r drwydded gynnwys yr amodau canlynol.

(2) Yr amod cyntaf yw na ellir cyflenwi alcohol dan y drwydded safle-

(a) ar adeg pan nad oes yna oruchwyliwr safle dynodedig yn unol â'r drwydded safle, neu

(b) ar adeg pan nad oes gan y goruchwyliwr safle dynodedig drwydded bersonol neu pan fydd ei drwydded bersonol wedi'i hatal.

(3) Yr ail amod yw bod unrhyw alcohol a gyflenwir dan y drwydded safle'n gorfod cael ei gyflenwi neu'i awdurdodi gan berson sydd â thrwydded bersonol.

2 Amod gorfodol: dangos ffilmiau

(1) Pan fydd trwydded safle'n awdurdodi dangos ffilmiau, rhaid i'r drwydded gynnwys amod bod mynediad i blant pan fydd unrhyw ffilm yn cael ei dangos yn cael ei gyfyngu yn unol â'r adran hon.

(2) Pan fydd y corff categoreiddio ffilmiau'n cael ei nodi yn y drwydded, oni bai bod is-adran (3)(b) yn berthnasol, rhaid cyfyngu mynediad i blant yn unol ag unrhyw argymhelliad a wneir gan y corff hwnnw.

(3) (a) pan nad yw'r corff categoreiddio ffilmiau wedi'i nodi yn y drwydded, neu

(b) pan fydd yr awdurdod trwyddedu wedi hysbysu deiliad y drwydded bod yr is-adran hon yn berthnasol i'r ffilm dan sylw, dylid cyfyngu mynediad i blant yn unol ag unrhyw argymhelliad a wneir gan yr awdurdod trwyddedu hwnnw.

(4) Yn yr adran hon -

Mae "plant" yn golygu pobl dan 18 oed; ac mae

"corff categoreiddio ffilmiau" yn golygu'r person neu'r personau a ddynodwyd fel yr awdurdod dan adran 4 o Ddeddf Recordiadau Fideo 1984 (c.39) (yr awdurdod sy'n pennu addasrwydd ffilmiau fideo ar gyfer categoreiddio).

3 Amod gorfodol: goruchwyllo drysau

(1) Pan fydd trwydded safle'n cynnwys amod bod yn rhaid i un berson neu ragor fod ar yr eiddo ar adegau penodol i gwblhau gweithgaredd diogelwch, rhaid i'r drwydded gynnwys amod bod yn rhaid i unrhyw berson o'r fath feddu ar drwydded Awdurdod y Diwydiant Diogelwch.

(2) Ond does dim byd yn is-adran (1) sy'n gofyn am osod amod o'r fath -

(a) ar gyfer safleoedd o fewn paragraff 8(3)(a) o Atodlen 2 Deddf y Diwydiant Diogelwch Preifat 2001 (c.12) (safleoedd gyda thrwyddedau safle sy'n awdurdodi dramâu neu ffilmiau, neu

(b) ar gyfer safleoedd mewn perthynas ag-

(i) unrhyw achlysur a grybwyllir ym mharagraff 8(3)(b) neu (c) o'r Atodlen honno

(safleoedd sy'n cael eu defnyddio gan glwb sydd â thystysgrif safle clwb yn unig, dan hysbysiad digwyddiad dros dro sy'n awdurdodi dramâu neu ffilmiau, neu dan drwydded hapchwarae, neu

(ii) unrhyw achlysur o fewn paragraff 8(3)(d) o'r Atodlen honno (achlysuron a bennir gan reoliadau dan y Ddeddf honno).

(3) At ddibenion yr adran hon -

(a) mae "gweithgaredd diogelwch" yn golygu gweithgaredd y mae paragraff 2(1)(a) o'r Atodlen honno'n berthnasol ar ei gyfer, a

(b) bod paragraff 8(5) o'r Atodlen honno (dehongli cyfeiriadau at achlysur) yn berthnasol, am ei fod yn berthnasol mewn perthynas â pharagraff 8 o'r Atodlen honno.

Gorchymyn Deddf Trwyddedu 2003 (Amodau Trwyddedu Gorfodol) 2014

Yn effeithiol o 6 Ebrill 2014

1. Rhaid i berson perthnasol sicrhau na chaiff unrhyw alcohol ei werthu na'i gyflenwi i'w yfed ar y safle nac oddi arno am bris sy'n llai na'r pris a ganiateir.

2. At ddibenion yr amod a nodir ym mharagraff 1-

(a) mae "treth" i'w dehongli yn unol â Deddf Trethi ar Ddiodydd Alcoholaidd 1979(6);

(b) "y pris a ganiateir" yw'r pris a geir drwy ddefnyddio'r fformiwla –

$$P = D + (D \times V)$$

pan mai –

(i) P yw'r pris a ganiateir

(ii) D yw cyfradd y dreth sy'n daladwy mewn perthynas â'r alcohol fel pe bai'r dreth yn cael ei chodi ar ddyddiad gwerthu neu gyflenwi'r alcohol, a

(iii) V yw cyfradd y dreth ar werth sy'n daladwy mewn perthynas â'r alcohol fel pe bai'r dreth ar werth yn cael ei chodi ar ddyddiad gwerthu neu gyflenwi'r alcohol

(c) ystyr "person perthnasol", mewn perthynas â safle lle y mae trwydded safle mewn grym, yw –

(i) Deiliad y drwydded safle,

(ii) Goruchwylydd dynodedig y safle (os oes un) mewn perthynas â thrwydded o'r fath, neu

(iii) Deiliad trwydded bersonol sy'n cyflenwi alcohol o dan drwydded o'r fath neu sy'n caniatáu iddo gael ei gyflenwi;

(d) ystyr "person perthnasol", mewn perthynas â safle lle y mae tystysgrif safle clwb mewn grym, yw unrhyw un o aelodau neu swyddogion y clwb sy'n bresennol ar y safle mewn rôl sy'n galluogi'r aelod neu'r swyddog i atal y cyflenwad o dan sylw; ac

(e) ystyr “treth ar werth” yw treth ar werth sy’n daladwy yn unol â Deddf Treth ar Werth 1994(7)

3. Os nad yw'r pris a ganiateir a roddir gan Baragraff (b) o baragraff 2 (ar wahân i'r paragraff hwn) yn rhif cyfan o geiniogau, rhaid cymryd mai'r pris a roddir gan yr is-baragraff hwnnw yw'r pris a roddir mewn gwirionedd gan yr is-baragraff hwnnw wedi'i dalgrynnu i fyny i'r geiniog agosaf.
4. (1) Mae is-baragraff (2) yn gymwys os yw'r pris a ganiateir gan Baragraff (b) o baragraff 2 ar y naill ddiwrnod (“y diwrnod cyntaf”) yn wahanol i'r pris a ganiateir ar y diwrnod nesaf (“yr ail ddiwrnod”) o ganlyniad i newid i gyfradd y dreth neu'r dreth ar werth.

(2) Mae'r pris a ganiateir sy'n gymwys ar y diwrnod cyntaf yn gymwys i werthiant neu gyflenwad alcohol sy'n digwydd cyn i'r cyfnod o 14 diwrnod sy'n dechrau ar yr ail ddiwrnod ddod i ben.

Gorchymyn Deddf Trwyddedu 2003 (Amodau Trwyddedu Gorfodol) (Diwygio)
2014

Mae'r Amodau Gorfodol isod yn **disodli** Gorchymyn Deddf Trwyddedu 2003 (Amodau Trwyddedu Gorfodol) 2010 a daethant i rym ar **1 Hydref 2014**.

Mae amodau 1 i 4 yn cyfeirio at yr holl safleoedd sy'n gwerthu neu gyflenwi alcohol i'w yfed ar y safle. Mae amod 3 yn berthnasol i safleoedd sy'n gwerthu alcohol i'w yfed oddi ar y safle.

1. (1) Rhaid i'r person cyfrifol sicrhau nad yw staff ar y safle perthnasol yn ymgymryd â, yn trefnu neu'n cymryd rhan mewn unrhyw hyrwyddo anghyfrifol mewn perthynas â'r safle.

(2) Yn y paragraff hwn, mae hyrwyddo anghyfrifol yn golygu un neu fwy o'r gweithgareddau a ganlyn, neu weithgareddau sy'n sylweddol debyg, sy'n digwydd er mwyn hyrwyddo gwerthiant neu gyflenwad o alcohol i'w yfed ar y safle -

(a) gemau neu weithgareddau eraill sy'n gofyn am neu'n hybu, neu sydd wedi'u dylunio i ofyn neu i hybu unigolion i -

(i) yfed swm o alcohol o fewn cyfyngiad amser (heblaw yfed alcohol a werthwyd neu a gyflenwyd ar y safle cyn terfyn y cyfnod y mae'r unigolyn cyfrifol wedi'i awdurdodi i werthu neu gyflenwi alcohol), neu

(ii) yfed cymaint o alcohol â phosib (un ai mewn cyfyngiad amser neu fel arall);

(b) darparu swm diddiwedd neu amhenodol o alcohol am ddim neu am bris penodedig neu ar ddisgownt i'r cyhoedd neu i grŵp a gaiff ei ddiffinio gan nodwedd benodol sy'n peri risg sylweddol o danseilio amcan trwyddedu;

(c) darparu alcohol am ddim neu ar ddisgownt neu unrhyw beth arall fel gwobr i annog neu i wobrwyo prynu ac yfed alcohol dros gyfnod o 24 awr neu lai mewn modd sy'n peri risg sylweddol o danseilio amcan trwyddedu;

(d) gwerthu neu gyflenwi alcohol mewn cysylltiad â phosteri neu bamffledi ar, neu yng nghyffiniau'r safle, a ellir ei ystyried yn rhesymol fel ei fod yn caniatáu, neu'n annog neu'n cyfeirio at effeithiau meddwdod ac ymddygiad gwrthgymdeithasol mewn modd ffafriol;

(e) unigolyn yn tywallt alcohol yn uniongyrchol i geg unigolyn arall (heblaw pan fo unigolyn yn methu yfed heb gymorth oherwydd anabled).

2. Rhaid i'r unigolyn cyfrifol sicrhau fod dŵr yfed am ddim yn cael ei ddarparu ar gais i gwsmeriaid pan fod hyn ar gael yn rhesymol.

3. (1) Rhaid i ddeilydd y drwydded eiddo neu ddeilydd y dystysgrif eiddo clwb sicrhau y gweithredir polisi gwirio oed ar y safle mewn perthynas â gwerthu neu gyflenwi alcohol.

(2) Rhaid i oruchwyliwr dynodedig y safle mewn perthynas â'r drwydded eiddo sicrhau bod gwerthiant alcohol ar y safle yn digwydd yn unol â'r polisi gwirio oed.

(3) Rhaid i'r polisi fynnu bod unigolion sy'n edrych dan 18 oed i'r person cyfrifol (neu'r oed hŷn a nodir yn y polisi) ddangos ar gais, cyn cael prynu alcohol, tystiolaeth yn cynnwys eu llun, dyddiad geni a naill ai -

(a) marc holograffig, neu

(b) nodwedd uwchfioled.

4. Rhaid i'r unigolyn cyfrifol sicrhau -

(a) os caiff unrhyw un o'r diodydd alcoholig canlynol eu gwerthu neu eu cyflenwi i'w hyfed ar y safle (heblaw am ddiodydd alcohol sy'n cael eu gwerthu neu eu cyflenwi ar ôl eu gwneud yn barod i'w gwerthu mewn cynhwysydd wedi'i gau'n ddiogel), bydd yr alcohol ar werth i gwsmeriaid yn y mesurau a ganlyn -

(i) cwrw neu seidr: ½ pint;

(ii) jin, rym, fodca neu wisgi: 25 ml neu 35 ml; a

(iii) gwin llonydd mewn gwydryn: 125 ml;

(b) caiff y mesurau hyn eu dangos mewn bwydlen, ar restr brisiau neu ddeunydd printiedig arall sydd ar gael i gwsmeriaid ar y safle; a

(c) lle nad yw cwsmer, mewn perthynas â gwerthiant alcohol, yn manylu ar y swm o alcohol i'w werthu, bydd y gwerthwr yn hysbysu'r cwsmer fod y mesurau hyn ar gael.

Atodiad 2 – Amodau sy'n gyson â'r Rhestr weithredu

a. Cyffredinol – Pob un o'r pedwar amcan trwyddedu:

- Rotâu staff i'w trefnu i sicrhau bod nifer digonol ar gael.
- Gellir gweini alcohol yn ardal y bwyty heb gael pryd o fwyd yn ystod cyfarfod a drefnwyd ymlaen llaw, neu os bydd sefydliad am ddefnyddio ardal y bwyty at ei ddibenion ei hun
- Does dim cyfyngiadau mewn perthynas â bwyd ac alcohol, fel yn yr amod uchod ar gyfer y bwyty, yn yr ardaloedd sydd wedi'u nodi ar y cynllun fel y lolfa a'r bar cyhoeddus a'r cwrt
- Ardal y bar/arlwyo yn y Cwrt o fewn y coetsiws i'w dileu o'r cynllun (nid yw'n bodoli bellach).

b. Atal Troseddau ac Anhrefn:

- a. Pubwatch – Byddwn yn dod yn aelod gweithredol o gynllun Pubwatch neu gynllun tebyg yn yr ardal hon.
- b. Gosodir camerâu CCTV a byddant ar waith yn y rhannau canlynol o'r safle, yn unol â'r amodau a'r manylion isod a osodwyd gan Heddlu Dyfed Powys
 - Y Bar Cyhoeddus
 - Bar Y Lolfa (Cwtch)
 - Ardal y Cwrt a'r Fynedfa Fwaog
- i. Rhaid i'r holl ddelweddau fod o ansawdd da, a gallu perfformio lleiaf y camera'n ddigonol ar gyfer adnabod unigolion.
- ii. Rhaid bod y delweddau'n rhai lliw.
- iii. Yr holl ddelweddau yn ystod oriau gweithgareddau trwyddedadwy i'w cadw am gyfnod o 30 diwrnod.
- iv. Rhaid i'r system CCTV fod ar waith trwy'r amser, ac os bydd nam yn codi, rhaid rhoi gwybod i'r heddlu a gwneud trefniadau di-oed i drwsio'r nam.
- v. Rhaid i'r holl ddelweddau fod ar gael ar unwaith os bydd swyddog heddlu yn gofyn am eu gweld, a rhaid bod copi o'r delweddau hyn ar gael yn ddi-oed ar gyfer y swyddog heddlu.
- vi. Ar bob adeg yn ystod y cyfnod gweithredu ar y safle, rhaid bod yna berson cymwys ar y safle all ymateb a throsglwyddo unrhyw ddeunydd a recordiwyd yn gyflym i gyfrwng storio symudadwy. Mae fformat ffon gof, CD neu DVD yn dderbyniol i'r heddlu. Bydd y prif gopi ar gael i'r heddlu os gwneir cais amdano.
- vii. Rhaid i'r system ymgorffori dull o drosglwyddo delweddau o'r gyriant caled i fformat y gellir ei chwarae'n ôl ar unrhyw gyfrifiadur sy'n defnyddio Microsoft Windows neu Mac. Rhaid i'r feddalwedd sydd ei hangen i lwytho a gwylio delweddau a recordiwyd fod un ai wedi'i chynnwys fel rhan o'r system weithredu safonol a osodwyd, neu gael ei gosod i'r cyfrwng recordio pan fydd y data'n cael ei gopïo i'r cyfrwng hwnnw.

- viii. Rhaid bod yna gamerâu'n gwylio'r holl ardal drwyddedig a phob mynedfa ac allanfa, ac ni ddylid cael unrhyw ardaloedd cudd neu aneglur. Mi fydd hynny'n mynd i'r afael ag unrhyw broblemau sydd wedi codi y tu allan i'r safle wrth i gwsmeriaid gyrraedd a gadael.
- Rhybuddion ac achosion o wrthod gwerthu alcohol i'w cofnodi mewn llyfr clawr caled, a'u rhannu'n electronig â thrwyddedai eraill ar dudalen Facebook ddiogel. Y llyfr i gynnwys unrhyw gwynion a champau a gymerwyd mewn perthynas â niwsans sŵn a gofnodwyd.
 - Goruchwylwyr drysau SIA – Angen un goruchwylwr drysau SIA pan chwaraeir cerddoriaeth wedi'i recordio ar ôl 2300 ar nos Wener a nos Sadwrn yn unig, ac ar adegau eraill pan fydd y Rheolwyr yn tybio fod angen.

Atal Niwsans Cyhoeddus

- Dim cerddoriaeth fyw na cherddoriaeth wedi'i recordio i'w chwarae yn yr ardal a nodir fel y Cwrt, ar wahân i gerddoriaeth gefndir achlysurol
- Cerddoriaeth fyw a cherddoriaeth wedi'i recordio dan do yn unig
- Dim gwacáu poteli gwydr y tu allan ar ôl 10pm
- Bydd pob adloniant cerddorol dan do
- Pob adloniant cerddorol i fod dan do ar ôl 23.00

Diogelwch Cyhoeddus

- Yswiriant Atebolrwydd Cyhoeddus yn ei le ar gyfer y safle.
- Y Cwrt a'r Fynedfa Fwaog wedi'u goleuo'n dda.
- Cesglir gwydrau'n rheolaidd.

Amddiffyn Plant Rhag Niwed

- Mae gennym Bolisi 'Challenge 25'.
- Ni chaniateir plant yn yr ardal drwyddedig ar ôl hanner nos ar unrhyw noson, ac eithrio plant deiliad y drwydded safle neu blant sy'n byw ar y safle.

Atodiad 3 – Amodau yn atodedig yn sgil gwrandawriad gan yr awdurdod trwyddedu/cyfarfod cyfryngu

Cyfarfod Cyfryngu Gwesty'r Royal Oak, Llanbedr P.S. 24ain Mai 2017
Yn bresennol :- Nicholas Wright, Deiliad Trwydded Bersonol; Ainsley Waterman, Goruchwyliwr Safle Dynodedig
John Evans, Swyddog Trwyddedu Heddlu Dyfed Powys; PS Delme Jones 865, Heddlu Dyfed Powys.
Carwen Evans, Eifion Roberts, Iechyd yr Amgylchedd
Alfor Evans, Swyddog Trwyddedu Cyngor Sir Ceredigion

A34 Cais i amrywio trwydded safle'r Royal Oak i ymestyn yr oriau gwerthu alcohol hyd 2am Sul - Iau a 3am Gwener a Sadwrn. Derbyniwyd dau set o sylwadau, oddi wrth yr Heddlu ac Iechyd yr Amgylchedd. Trafodwyd y cais yn fanwl a gofynnwyd am eglurhad ynghylch rhai o'r datganiadau a wnaed yn y cais.

1. Amserau Ansafonol - Esboniwyd bod y rhain yn unol â'r amodau presennol h.y. ni fydd unrhyw estyniad i'r gweithgareddau trwyddedadwy presennol ar wahân i gynnwys y cais hwn mewn perthynas â gwerthu alcohol.
2. Dileu'r Offrymau Trosedd ac Anhrefn yn Atodlen 11 B, disodli'r cyfan gyda "Rhybuddion ac achosion o wrthod i'w cofnodi mewn llyfr clawr caled, a'u rhannu'n electronig â thrwyddedai eraill ar dudalen Facebook ddiogel. Y llyfr i gynnwys unrhyw gwynion a champau a gymerwyd mewn perthynas â niwsans sŵn a gofnodwyd."
3. Atodlen 2 d) Atal Niwsans Cyhoeddus
4. Pob adloniant cerddorol i fod dan do ar ôl 23.00.
5. Dileu'r frawddeg "Bydd rheolwr blaen y tŷ neu'r uwch reolwr sydd ar ddyletsydd yn sicrhau bod unrhyw gwynion yn cael sylw cyflym ac effeithlon, a bod lefel y sŵn mor isel â phosib y tu allan."
6. Amddiffyn Plant Rhag Niwed:
Dileu'r frawddeg "Bydd rheolwr blaen y tŷ'n cadw golwg ar blant ac yn eu cadw i ffwrdd o ochr flaen y fynedfa fwaog (ger y ffordd) gan ofalu eu bod yn cael eu goruchwylio'n iawn."
7. Amod "Bydd unrhyw alcohol a werthir ac a gyflenwir yn ardal y bwyty, fel y'i nodir ar y cynllun, yn ategiad i bryd o fwyd." Dileu hwn a'i ddisodli â "gellir gweini alcohol yn ardal y bwyty heb gael pryd o fwyd yn ystod cyfarfod a drefnwyd ymlaen llaw, neu os bydd sefydliad am ddefnyddio ardal y bwyty at ei ddibenion ei hun."

8. Oriau–(Heb eu trafod a’u cytuno, cytunwyd arnynt ar ôl hynny a’u cynnwys yn y drwydded)
9. Oriau a gynigwyd gan yr ymgeisydd er mwyn negodi a chyfaddawdu o ran gwerthu alcohol.

Sul - Iau - 1.30am gyda 30 munud i orffen diodydd, a Gwener a Sadwrn – 2.30am gyda 30 munud i orffen diodydd.
10. Oriau a gynigiwyd gan yr Heddlu Sul - Iau – 1.30am, Gwener a Sadwrn - 2.00am.
11. Mae angen i uwch-swyddogion yr heddlu ystyried hyn.
12. Defnydd o oruchwylwyr drysau SIA – Angen un goruchwylwr drysau SIA pan chwaraeir cerddoriaeth wedi’i recordio ar ôl 2300 ar nos Wener a nos Sadwrn yn unig, ac ar adegau eraill pan fydd y Rheolwyr yn tybio fod angen.
13. DIM sylwadau oddi wrth yr Heddlu nac lechyd yr Amgylchedd ynghylch cynnwys yr amod “ar gael 24 awr i breswylwyr a’u gwesteion bona fide” - cytunwyd.

CYFARFOD MEDIATION A GYNHALIWIYD 19/10/2017 yn Royal Oak, Llanbedr Pont Steffan.

Personau sy'n bresennol - Mr Nick Wright (Ymgeisydd), John Evans (Swyddog Trwyddedu Heddlu), Leyton Phillips (TPS 1166) a Gareth Rees (Uwch Swyddog Trwyddedu (Cyngor Sir Ceredigion).

Materion a Drafodwyd: Yn unol â'r Cais (Amrywiad S34).

Hysbyswyd y bobl a oedd yn bresennol fod yr ymgeisydd wedi cyflwyno Amrywiad Llawn yn ymwneud â:

1. Addasiadau i'r cynllun, tu mewn i'r adeilad ac ardal y bar. (Cynllun ynghlwm Atodiad 4).
2. Estyniad oriau ar gyfer cerddoriaeth wedi'i recordio a cherddoriaeth fyw- Dydd Sul-Mercher 12: 00-23: 00 Dydd Sadwrn 12: 00- 02:00.
3. Estyniad manwerthu alcohol yn y bore o 07: 00-01: 30 Sun-Mer gyda hanner awr ychwanegol yn gofyn am newid yn yr oriau agor i 07:00 i 02:00 Sun-Mer.
4. Estyniad manwerthu alcohol yn y bore o 07: 00-03: 00 Dydd Sadwrn gyda hanner awr ychwanegol yn gofyn am newid yn yr oriau agor i 07:00 i 03:30 Dydd Iau-Sadwrn.
5. Trwyddedig i werthu Bwyd 24 awr i drigolion a phobl nad ydynt yn breswylwyr.
6. Dileu Cyflwr (annex 3 amod 7) - Tynnwch y canlynol "Gall alcohol gael ei weini yn yr ardal bwyty heb fwyta pryd o fwyd pe bai cyfarfod neu sefydliad a gynlluniwyd ymlaen llaw am ddefnyddio ardal y bwyty ar gyfer eu pwrpas eu hunain Mae gan ardal Bwyty yr un amodau â'r prif faes bar, Pwll ac adloniant i'w ganiatáu yn yr ardal hon.
7. Amseroedd heb fod yn Safonol fel yr amlinellir isod. Trafodwyd pob un o'r dyddiadau y gofynnwyd amdanynt.

Hysbyswyd yr ymgeisydd bod sylwadau wedi cael eu derbyn gan yr Heddlu, ac amlinellwyd manylion amdanynt gan John EVANS, roedd y rhain yn cynnwys rhestr o ddigwyddiadau a gofnodwyd yn yr adeilad o fewn y 12 mis blaenorol.

Roedd y canlynol yn gytûn i'r holl bobl sy'n bresennol. Gofynnwyd am eglurhad ynghylch nifer o'r dyddiadau / dyddiau amseru ansafonol ac ati

1. Dim gwrthwynebiad gan bobl sy'n bresennol i'r newidiadau fel y bo'r cais.

2. Estyniad oriau ar gyfer cerddoriaeth wedi'i recordio a byw. Yn dilyn trafodaeth cytunwyd ar y cais. (Dydd Sul-Mercher 12: 00-23: 00) (Dydd Iau-Sad 12: 00-02:00).

3. Yn dilyn trafodaeth, cytunodd yr ymgeisydd i'r Heddlu gynnig y byddai'r oriau agor yn cael eu haddasu i 09:00 bob dydd (Sun-Wed). Gwrthwynebodd yr Heddlu at estyniad cyffredinol yr amser cau a chynigiodd yr ymgeisydd y byddai amser cau'r safle yn aros fel amseroedd cau cyfredol ar gyfer (Dydd Sul-Dydd Mercher). Cytunwyd.

4. Yn dilyn trafodaeth cytunodd yr ymgeisydd i'r Heddlu gynnig y byddai'r oriau agor yn cael eu haddasu i 09:00 bob dydd (Dydd Iau-Sadwrn). Gwrthwynebodd yr Heddlu i'r estyniad cyffredinol o amser cau a chynigiodd yr ymgeisydd y byddai amser cau'r safle yn aros fel amseroedd cau presennol ar gyfer Gwener a Sat Ymgeisydd y gofynnwyd amdani (Oriau) i gael ei ymestyn i adlewyrchu'r dydd Gwener a Dydd Sadwrn presennol fel dydd Iau. noson Myfyrwyr. Yn dilyn trafodaeth cytunwyd bod Oriau Dydd Iau yn cael eu hymestyn i fod yr un fath â'r oriau Gwe a Dydd Sadwrn.

5. Trwyddedig i werthu lluniaeth hwyr y nos - 23:00 bob dydd i orffen amser a ganiateir i werthu alcohol yn yr eiddo.

6. Cytunodd yr Heddlu gyda'r cais i gael gwared yn gyfan gwbl yr amod canlynol yn y Drwydded gyfredol. Atodiad 3 Cyflwr 7 - "mae'n bosibl y bydd alcohol yn cael ei weini yn yr ardal bwyty heb fwyta pryd o fwyd pe bai cyfarfod neu sefydliad a gynlluniwyd ymlaen llaw am ddefnyddio ardal y bwyty ar gyfer eu pwrpas eu hunain."

Amseriadau An-Safonol.

Cytunwyd ar y canlynol:

1. Sioe Amaethyddol Flynyddol Llanbedr Pont Steffan - Gwerthu alcohol am awr ychwanegol.

2. Carnifal Llanbedr Pont Steffan - Gwerthu alcohol am awr ychwanegol.

3. Gwyl Fwyd Llanbedr Pont Steffan - Gwerthu alcohol am awr ychwanegol.

4. Pen-blwydd Royal Oak - Gwerthu alcohol am awr ychwanegol arno Rhagfyr 15fed 2017.2017 yn unig).

5. Dydd Gwener Du (Yn flynyddol y ddwy Nos Wener cyn Nadolig) - Gwerthu alcohol tan 04:00.

6. Calan Gaeaf (Dydd Sadwrn agosaf at 31ain Hydref) - Gwerthu alcohol am awr ychwanegol.

7. Terfynol Superbowl - Gwerthu alcohol am awr ychwanegol - Ni chafodd ei ystyried yn angenrheidiol fel y'i daliwyd yn y Digwyddiad Chwaraeon Mawr - 9 isod.

8. Gemau Pencampwriaeth Rygbi'r Chwe Gwlad yn ymwneud â Chymru a Lloegr - Gwerthu alcohol am awr ychwanegol.

9. Digwyddiad Digwyddiadau Chwaraeon Byw yn cael eu cynnal mewn rhannau eraill o'r byd a thu allan i BST a GMT hy Rygbi, Pêl-droed, Criced, Bocsio, Pêl-droed Americanaidd, Gyrru Modur G.P i werthu bwyd poeth, diodydd poeth ac alcohol 30 munud cyn y digwyddiad

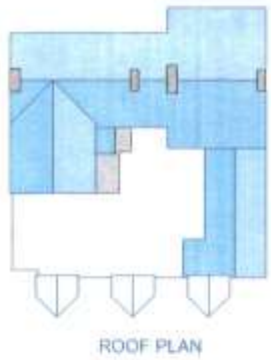
Atodiad 4 – Cynlluniau

<p>Hess Kincaid Leach ARCHITECTURAL ARCHITECTS</p> <p>20000, 18th Street, Suite 100 Calgary, Alberta T2C 1L6 Tel: 403.243.1111 www.hesskincaidleach.com</p>	<p>1418 18th Street, Suite 100 LAWRENCE COYNEAU, LAWYER & ARCHITECT 20000, 18th Street, Suite 100 Calgary, Alberta T2C 1L6 Tel: 403.243.1111 www.hesskincaidleach.com</p>	<p>The Royal Oak 38 High St Lampeter Cardiffpost SW46 7BB</p>	<p>MR N VAUGHN</p> <p>09-1-2017</p> <p>L(4)-1</p>	
<p>188 1889</p>	<p>188 1889</p>	<p>188 1889</p>	<p>188 1889</p>	<p>188 1889</p>

SITE



PLANS AS EXISTING
Scale 1:200
0 5 10M



See Dwg L (1) - 5 BR for construction details

Key



Licensed area
Fire Alarm Br
Fire Extinguish



PROP
Scale
0 1 :
FLUJL