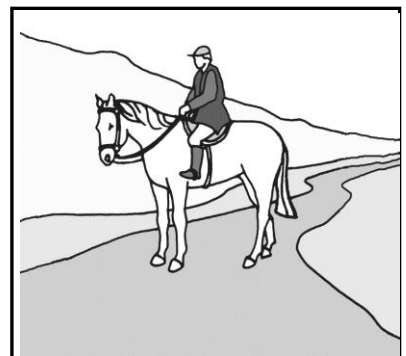
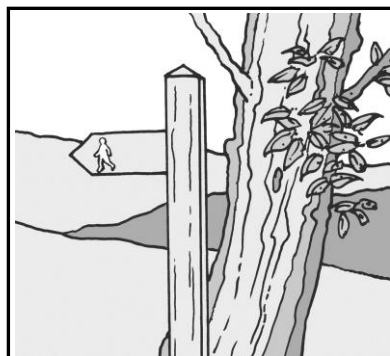
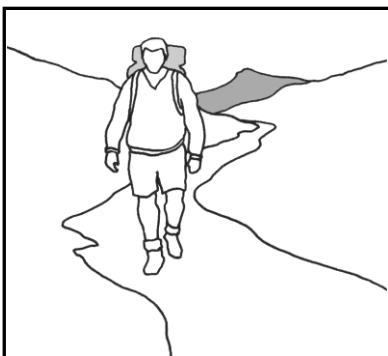




CEREDIGION

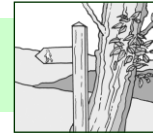
CYNLLUN GWELLA HAWLIAU TRAMWY 2008-18

ADOLYGIAD O'R CYNLLUN 2013



Gwasanaethau Datblygu Economaidd a Chymunedol
Cyngor Sir Ceredigion
Gorffennaf 2013

CYNNWYS



RHAGAIR (tudalen 3)

CRYNODEB GWEITHREDOL (tudalen 5)

RHAN 1 (tudalen 7)

- 1.1 Beth yw'r Cynllun Gwella Hawliau Tramwy?
- 1.2 Adolygu'r Cynllun Gwella Hawliau Tramwy
- 1.3 Cyd-destun polisi
- 1.4 Proffil Ceredigion
- 1.5 Pwysigrwydd hawliau tramwy a mynediad
- 1.6 Y ddarpariaeth o hawliau tramwy a mynediad

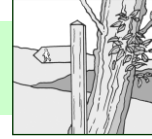
RHAN 2 (tudalen 19)

- 2.1 Llunio'r Cynllun Gweithredu
- 2.2 Gweithredu ac adolygu
- 2.3 Camau gweithredu ac adnoddau'r Cynllun Gwella Hawliau Tramwy
- 2.4 Cynllun Gweithredu'r Cynllun Gwella Hawliau Tramwy

ATODIADAU (tudalen 39)

- | | |
|-----------|--|
| Atodiad 1 | Rhestr o'r byrfoddau |
| Atodiad 2 | Cyfrifoldebau hawliau tramwy |
| Atodiad 3 | Prif Rwydwaith Llwybrau Ceredigion |
| Atodiad 4 | Ardaloedd rheoli llwybrau Ceredigion |
| Atodiad 5 | Safleoedd cefn gwlad Ceredigion |
| Atodiad 6 | Hyrwyddo mynediad a rhoi cyhoeddusrwydd iddo – Cyngor Sir Ceredigion |
| Atodiad 7 | Arolwg Hamdden Awyr Agored 2011 |
| Atodiad 8 | Y Gyfarwydddeb Cynefinoedd |

RHAGAIR



Hawliau tramwy cyhoeddus yw un o'r prif ffyrdd y gall pobl gael mynediad i gefn gwlad a'i fwynhau. Ar yr un pryd, mae'r rhwydwaith hawliau tramwy'n rhan o'r seilwaith teithio lleol, gan ddarparu llwybrau o gartrefi pobl at gyfleusterau lleol a gweithleoedd.

Mae darparu mynediad i'r arfordir a chefn gwlad yn rhan hanfodol o gynnyrch twristiaeth wledig Ceredigion, ac mae'r rhwydwaith o lwybrau'n ased economaidd gwerthfawr sy'n helpu i greu swyddi. Mae mynediad i gefn gwlad hefyd yn bwysig o ran iechyd a lles. Gall cerdded, beicio a marchogaeth yn rheolaidd fod yn fuddiol o ran gwella iechyd a lles pobl Cymru.

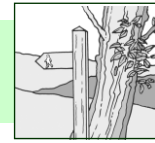
Gallwn ddefnyddio Cynlluniau Gwella Hawliau Tramwy i sicrhau bod y rhwydwaith o hawliau tramwy'n gwireddu'i botensial. Cymeradwywyd Cynllun Gwella Hawliau Tramwy Ceredigion yn 2008 ac rydym wedi'i adolygu erbyn hyn, drwy asesu hynt y cynllun, ail-edrych ar y camau gweithredu a llunio cynllun symlach sy'n trafod rhan olaf cyfnod y cynllun (hyd at 2018). Bu'r Fforwm Mynediad Lleol, drwy is-bwyllgor y Cynllun Gwella Hawliau Tramwy, yn allweddol o ran cyflawni'r adolygiad hwn o'r Cynllun.

Erbyn 2018, byddwn yn gweithio tuag at gael rhwydwaith o lwybrau sy'n hygyrch ar y cyfan ac sy'n cael ei werthfawrogi gan bob rhan o'r gymuned. Dros y blynyddoedd nesaf, bydd yn hollbwysig cynnwys y gymuned a sefydliadau sy'n bartneriaid yn y gwaith hwn i sicrhau bod mynediad i gefn gwlad yn gwella er budd y gymuned leol ac ymwelwyr â Cheredigion.

Bydd y broses adolygu a monitro'n sicrhau bod y Cynllun Gwella Hawliau Tramwy'n addasu i newid. Byddwn yn monitro'r Cynllun Gweithredu bob blwyddyn a byddwn yn adolygu'r Cynllun cyfan bob tair blynedd. O wneud hynny, bydd y Cynllun Gwella Hawliau Tramwy'n parhau i fod yn fframwaith effeithiol i reoli hawliau tramwy a mynediad yng Ngheredigion.



CRYNODEB GWEITHREDOL



Yn 2008, cymeradwyodd y Cyngor Sir ei Gynllun Gwella Hawliau Tramwy (y Cynllun). Fe'i lluniwyd i ateb gofynion Deddf Cefn Gwlad a Hawliau Tramwy 2000. Am y tro cyntaf, roedd hi'n ofynnol o dan y gyfraith i'r awdurdodau lleol gynllunio i reoli'r rhwydwaith o hawliau tramwy'n well. Diweddariad o'r Cynllun gwreiddiol hwnnw yw'r ddogfen hon ac, yn ogystal ag ystyried y newidiadau sydd wedi digwydd, mae hefyd yn symleiddio'r Cynllun. Mae'r prif newidiadau i'w gweld yn Adran 2.4 sy'n amlinellu'r camau gweithredu.

Yng Ngheredigion, ceir 2,524km (1,568 milltir) o hawliau tramwy cyhoeddus. Hefyd, ceir ardaloedd helaeth o dir 'Mynediad Agored' a nifer o safleoedd cefn gwlad sy'n cael eu rheoli gan wahanol sefydliadau.

Wrth baratoi'r Cynllun, mae'r Cyngor Sir wedi ystyried i ba raddau y mae'r rhwydwaith o lwybrau'n ateb gofynion y cyhoedd yn awr ac yn y dyfodol; y cyfleoedd y mae'n eu darparu o ran mynediad i gefn gwlad a hamdden; a'r defnydd a wneir ohono gan bobl ddall neu rannol ddall ac eraill â phroblemau symud.

Mae rhwydwaith hawliau tramwy Ceredigion ac ardaloedd eraill sy'n rhoi cyfle i bobl fynd i gefn gwlad yn asedau pwysig. Hawliau tramwy cyhoeddus yw un o'r prif ffyrdd y gall pobl fynd i gefn gwlad a'i fwynhau. Mae'r rhwydwaith yn allweddol bwysig i adfywio lleol – mae mynediad i gefn gwlad yn rhan sylfaenol o'r cynnyrch twristiaeth wledig. Hefyd, mae mynediad i gefn gwlad yn bwysig o ran iechyd a lles. Gall cerdded, beicio a marchogaeth yn rheolaidd fod yn fuddiol o ran gwella iechyd a lles pobl Cymru. Mae hawliau tramwy a llwybrau beicio hefyd yn darparu llwybrau di-draffig o gartrefi pobl at gyfleusterau lleol a gweithleoedd.

Un o brif elfennau Cynllun Gwella Hawliau Tramwy 2008 oedd 'Datganiad Gweithredu' a oedd yn ceisio adlewyrchu dyheadau defnyddwyr y llwybrau a darparu fframwaith i wella'r rhwydwaith o lwybrau'n barhaus dros y 10 mlynedd nesaf. Roedd yn gosod sylfaen ar gyfer penderfyniadau ariannol ac yn cyflwyno llawer o gyfleoedd i gydweithio â sefydliadau a chanddynt ddiddordeb mewn mynediad i gefn gwlad, iechyd a lles, ac adfywio gwledig.

Pan luniwyd y Cynllun, roeddem yn sylweddoli y byddai angen ei adolygu a datblygu'r camau gweithredu. O wneud hynny, byddai modd i'r Cynllun ystyried y cynnydd a wnaed i wella'r rhwydwaith llwybrau a phwyso a mesur y newidiadau i bolisiau cenedlaethol a lleol.

Yn ogystal â sicrhau bod y Cynllun yn parhau i fod yn gyfoes, bu'r adolygiad hwn yn gyfle i symleiddio'r camau gweithredu ac i ystyried ymhellach y blaenoriaethau ar gyfer y cyfnod hyd at 2018. Bellach, mae'r Cynllun Gweithredu diwygiedig yn seiliedig ar y themâu a ganlyn:

1. Cynnal y Map Diffiniol.

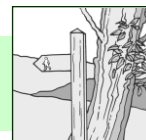
2. Dull cyffredinol o reoli a diogelu'r rhwydwaith o hawliau tramwy
3. Meysydd i'w targedu wrth reoli a diogelu'r rhwydwaith o hawliau tramwy er mwyn ateb gofynion grwpiau penodol o ddefnyddwyr

Mae camau gweithredu'r Cynllun Gwella Hawliau Tramwy'n strategol eu natur, er bod rhai ohonynt yn berthnasol i lwybrau neu ardaloedd penodol. Gan mwyaf, caiff y camau gweithredu'u datblygu drwy baratoi rhaglenni blynyddol a chynlluniau gweithredu manwl.

Mae dyletswydd statudol arnom i lunio Cynllun Gwella Hawliau Tramwy ac, er nad oes dyletswydd statudol arnom i'w roi ar waith, mae disgwyl i'r Cyngor ymdrechu i sicrhau bod y cynllun yn cael ei gyflawni. Mae'r camau gweithredu'n parhau i fod yn uchelgeisiol ac yn heriol a bydd angen cefnogaeth barhaus gan lywodraeth leol a chenedlaethol a sefydliadau eraill. Rydym wedi pwysleisio'r adnoddau sydd eu hangen i reoli'r llwybrau, ond byddwn yn gwneud cynnydd hefyd drwy wella effeithlonrwydd, mabwysiadu arferion gorau, gweithio mewn partneriaeth a denu cefnogaeth ac ymrwymiad y gymuned leol.

Ar ôl 2018, ni fydd dyletswydd statudol ar y Cyngor mwyach i lunio Cynllun Gwella Hawliau Tramwy, ond un o argymhellion y Fforwm Mynediad Lleol yw y dylid parhau i'w ddiweddarau oherwydd ei fod yn ddefnyddiol.





1.1 BETH YW'R CYNLLUN GWELLA HAWLIAU TRAMWY?

Paratowyd Cynllun Gwella Hawliau Tramwy Cyngor Sir Ceredigion yn 2008 yn unol â gofynion Deddf Cefn Gwlad a Hawliau Tramwy 2000¹. Am y tro cyntaf, roedd hi'n ofynnol o dan y gyfraith i'r awdurdodau lleol gynllunio'n strategol dros gyfnod o ddeng mlynedd i ddatblygu'u hawliau tramwy lleol presennol, eu rheoli'n well, eu hyrwyddo, a chyflwyno newidiadau neu ychwanegiadau i'r rhwydwaith o hawliau tramwy.

Cynlluniau Gwella Hawliau Tramwy yw'r prif ddull sydd ar gael i'r awdurdodau lleol i nodi, blaenoriaethu a chynllunio gwelliannau i'w rhwydwaith lleol o hawliau tramwy – ac wrth wneud hynny, sicrhau darpariaeth well ar gyfer nifer o wahanol bobl sy'n defnyddio'r llwybrau (fel cerddwyr, beicwyr, marchogion, a phobl â phroblemau symud). Mae'r Cynllun hefyd yn ystyried y 'Tir Mynediad' helaeth sydd ar gael yng Ngheredigion o dan Ddeddf Cefn Gwlad a Hawliau Tramwy (2000) yn ogystal â'r mynediad caniataol a ddarperir o dan gynlluniau amaeth-amgylcheddol.

Rhoddodd Llywodraeth Cymru ganllawiau i'r awdurdodau lleol ynghylch llunio Cynlluniau Gwella Hawliau Tramwy. Dilynwyd y canllawiau hyn wrth lunio cynllun Ceredigion; mae Ffigur 1 yn darlunio'r broses isod.

Wrth lunio'r Cynllun Gwella Hawliau Tramwy (y Cynllun), bu'r Cyngor yn ystyried:

- i ba raddau mae'r hawliau tramwy'n diwallu anghenion y cyhoedd yn awr ac yn y dyfodol;
- y cyfleoedd y mae hawliau tramwy cyhoeddus yn eu darparu ar gyfer ymarfer corff a mathau eraill o hamdden a mwynhad yn yr awyr agored;
- hygyrchedd hawliau tramwy cyhoeddus i bobl ddall neu rannol ddall neu i eraill â phroblemau symud.

Roedd y Cynllun yn cynnwys dwy brif elfen - yn gyntaf, **asesiad** o'r hawliau tramwy lleol; ac yn ail, **datganiad gweithredu** ar gyfer rheoli a gwella hawliau tramwy yng Ngheredigion.

Roedd y gyfres o asesiadau a wnaed gan y Cyngor yn 2007 a 2008 yn cwmpasu'r testunau a ganlyn²:

1. Y cyd-destun strategol ar gyfer rheoli hawliau tramwy;
2. Y Map Diffiniol – diffiniad cyfreithiol o'r hawliau tramwy cyhoeddus;
3. Cyflwr y rhwydwaith hawliau tramwy;

¹ Mae'r Cynllun Gwella Hawliau Tramwy cymeradwy (2008) ar gael ar wefan y Cyngor: www.ceredigion.gov.uk/index.cfm?articleid=9011

² Mae asesiadau'r Cynllun Gwella Hawliau Tramwy ar gael yn: www.ceredigion.gov.uk/index.cfm?articleid=9011

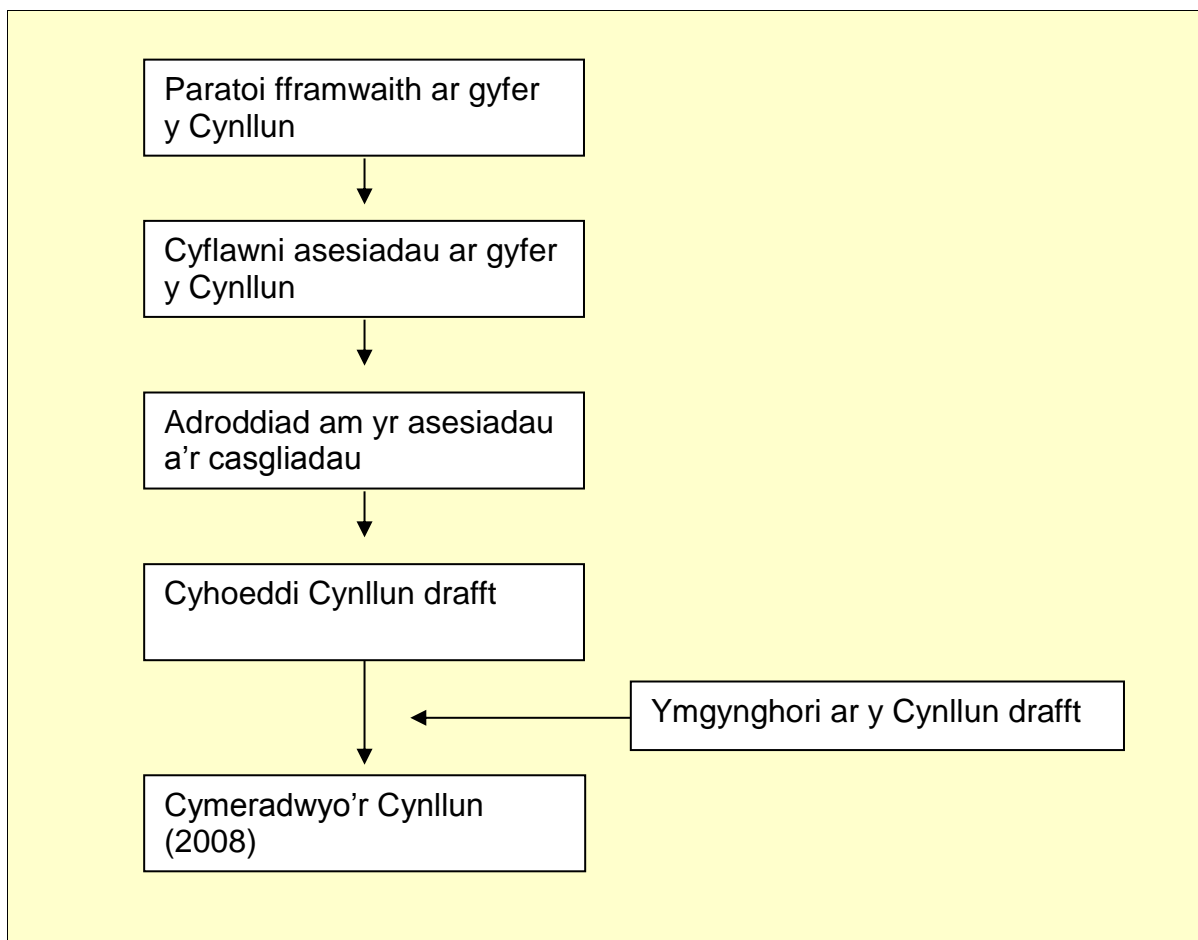
4. Rheoli a diogelu hawliau tramwy;
5. Aseidiadau o anghenion defnyddwyr;
6. Rhoi cyhoeddusrwydd i hawliau tramwy a mynediad, a'u hyrwyddo.

Roedd yr aseidiadau hyn o gymorth i osod sylfaen ar gyfer y gwaith o lunio'r Cynllun: roedd y cynllun yn cynnwys crynodeb o'r canfyddiadau.

Cymeradwywyd Cynllun Gwella Hawliau Tramwy Ceredigion yn 2008. Mae'n cyflawni nifer o swyddogaethau pwysig ac mae'n darparu:

- fframwaith strategol ar gyfer rheoli hawliau tramwy a mynediad yng Ngheredigion;
- sail ar gyfer penderfyniadau ynghylch adnoddau a sylfaen ar gyfer ceisiadau ariannu;
- sail ar gyfer llunio rhaglenni gwaith o ran hawliau tramwy a mynediad;
- modd i'r gymuned leol a phartneriaid eraill fod yn rhan o'r broses o reoli hawliau tramwy a mynediad yng Ngheredigion.

Ffigur 1: Sut y cafodd Cynllun Gwella Hawliau Tramwy (2008) ei lunio



1.2 ADOLYGU'R CYNLLUN GWELLA HAWLIAU TRAMWY

Roedd Cynllun Gwella Hawliau Tramwy 2008 yn cydnabod y byddai angen cynnal adolygiad canol tymor i sicrhau bod modd datblygu'r cynllun gweithredu ar gyfer rhan ddiwethaf cyfnod 10 mlynedd y cynllun. Erbyn 2012, roedd rhai o gamau gweithredu'r Cynllun eisoes wedi dyddio, yn rhannol oherwydd bod rhai targedau wedi'u bodloni ac yn rhannol oherwydd bod eraill bellach yn ymddangos yn afrealistig. Bu'r Fforwm Mynediad Lleol (y Fforwm), drwy ei is-bwyllgor ar y Cynllun Gwella Hawliau Tramwy, yn allweddol o ran adolygu'r Cynllun. Cylch gorchwyl yr is-bwyllgor oedd:

1. Adolygu hynt y Cynllun Gwella Hawliau Tramwy gan roi sylw arbennig i'r blaenoriaethau y bu i'r Fforwm gytuno arnynt;
2. Gwneud cynigion i ddiweddarau'r Cynllun;
3. Ystyried cyfleoedd ariannu yn y dyfodol a chynnig prosiectau y mae arian ar gael ar eu cyfer.

Mae'r ffactorau a'r gofynion a ganlyn wedi dylanwadu ar y ffordd y cafodd yr adolygiad ei gyflawni:

- Symleiddio'r cynllun (roedd Cynllun 2008 yn dilyn strwythur a bennwyd yng nghanllawiau'r llywodraeth ac fe arweiniodd at ddogfen gymhleth).
- Creu cynllun gweithredu mwy penodol a lleihau nifer y 'themâu'. Bydd hyn yn helpu i wneud achos cliriach dros ddyrannu adnoddau – o'r tu mewn i'r Cyngor ac o ffynonellau allanol. Bydd hefyd yn hwyluso dull cyson ar draws nifer o wasanaethau'r Cyngor (mae gan y Gwasanaethau Priffyrdd rôl allweddol i'w chwarae o ran llwybrau beicio, cilffyrdd a ffyrdd sirol di-ddosbarth, ac mae'r Fforwm yn awgrymu y dylai fod gan y Gwasanaethau Priffyrdd gynrychiolaeth barhaol ar y Fforwm).
- Blaenoriaethu'r camau gweithredu. O ystyried yr adnoddau presennol, bydd yn anodd cyflawni'r holl gynigion a geir yn y cynllun gweithredu. O flaenoriaethu'r camau gweithredu, bydd yn darparu dull realistig a hyblyg.
- Rhoi cyfle i'r gymuned fod yn rhan o'r gwaith ar hawliau tramwy. Mae'r Cynllun yn nodi cyfleoedd i gymunedau lleol (gan gynnwys sefydliadau, tîrfeddiawyr a'r rheini sy'n defnyddio'r llwybrau) gyfrannu at roi'r Cynllun ar waith (mae'r 'Prif Rwydwaith Llwybrau' hefyd yn sicrhau bod modd ystyried adborth gan y cyhoedd ynghylch llwybrau penodol).
- Cynllunio ar gyfer y tymor hwy. Mae Llywodraeth Cymru wedi penderfynu na fydd yn ofynnol paratoi Cynlluniau Gwella Hawliau Tramwy ar ôl 2018. Serch hynny, mae'r Cynllun hwn yn gyfraniad gwerthfawr at waith y Cyngor o ran cynllunio ar gyfer hawliau tramwy ac mae dadl gref dros ymrwymo i gynllun o'r fath yn y tymor hir, gan fynd ati'n rheolaidd i'w ddiweddarau.
- Cynigion Llywodraeth Cymru. Yn 2012, cynhaliodd Llywodraeth Cymru ymgynghoriad ar ei Phapur Gwyn ar Deithio Llesol (Cymru). Roedd y Papur Gwyn yn cynnig pedair dyletswydd newydd ar gyfer awdurdodau lleol Cymru:
 - Nodi a mapio'r rhwydwaith o lwybrau sy'n ddiogel ac yn addas ar gyfer cerdded a beicio
 - Nodi a mapio'r gwelliannau y byddai eu hangen i greu rhwydwaith cwbl integredig ar gyfer cerdded a beicio a datblygu rhestr o gynlluniau i greu'r rhwydwaith, yn ôl trefn blaenoriaeth
 - Darparu gwell rhwydwaith os bydd cyllid ar gael, a chan ddilyn y drefn briodol

- Ystyried y posibilrwydd o ddarparu gwell cyfleusterau cerdded a beicio wrth ddatblygu cynlluniau ffyrdd newydd.

1.3 CYD-DESTUN POLISI

Mae hawliau tramwy yn rhan o wead ein trefi, ein pentrefi a'n hardaloedd gwledig ac mae angen i'r gwaith o gynllunio'r rhwydwaith ystyried nifer o feysydd polisi:

- Datblygu cynaliadwy
- Cynllunio a'r amgylchedd
- Adfywio economaidd a thwristiaeth
- Trafnidiaeth
- Hamdden egnïol
- Iechyd a lles

Nid yw'r Cynllun Gwella Hawliau Tramwy yn ddogfen annibynnol; yn hytrach mae'n bodoli ochr yn ochr â nifer fawr o strategaethau a chynlluniau a luniwyd ar lefel genedlaethol a lleol. Roedd Asesiad 1 y Cynllun Gwella Hawliau Tramwy ('Y Cyd-destun Strategol ar gyfer Rheoli Hawliau Tramwy'³) yn disgrifio'r ffordd y mae rhai o'r cynlluniau a'r strategaethau hyn yn dylanwadu ar y ffordd y caiff y rhwydwaith ei reoli.

Mae Llywodraeth Cymru wedi cyflwyno mesurau y gall llywodraeth leol a'u partneriaid eu defnyddio, drwy'r Byrddau Gwasanaeth Lleol, i gynllunio, i gydweithio ac i roi rhaglenni a gwasanaethau ar waith. Bydd 'Cynlluniau Integredig Sengl' yn sefydlu'r agenda gytûn hon, gan bennu gweledigaeth hirdymor gyffredinol, ynghyd â'r materion a'r camau gweithredu a fydd yn allweddol i ddinasyddion Ceredigion dros y tair i bedair blynedd nesaf. Mae'r Cynllun Integredig Sengl yn disodli'r Strategaeth Gymunedol a chynlluniau strategol a strategaethau eraill. Yng Ngheredigion, Bwrdd Gwasanaeth Lleol Ceredigion⁴ sy'n paratōi'r Cynllun Integredig Sengl. Mae iddo dair thema allweddol:

- Cefnogi teuluoedd
- Economi a lle
- Byw'n annibynnol

Bydd y Cynllun Integredig Sengl (yn enwedig yr elfen 'economi a lle', ond hefyd y thema 'cefnogi pobl') yn rhoi cyd-destun strategol i reoli mynediad, tra bod y Cynllun Gwella Hawliau Tramwy ei hun yn fodd o gyflawni amcanion y cynllun.

Bydd angen i'r gwaith o reoli'r rhwydwaith llwybrau hyd at 2018 hefyd addasu i gynlluniau a strategaethau newydd: mae hyn yn tanlinellu pwysigrwydd parhau i adolygu'r Cynllun Gwella Hawliau Tramwy. Er enghraifft, mae'r Cyngor wedi mabwysiadu Cynllun Datblygu Lleol Ceredigion yn ddiweddar, a bydd y cynigion a geir yn y Papur Gwyn ar Deithio Llesol (Cymru) yn effeithio rywfaint ar y modd y caiff y rhwydwaith ei reoli (er bod y cynigion hyn yn debygol o ganolbwyntio ar rwydweithiau trefol / teithio).

³ Gweler Asesiad 1 y Cynllun Gwella Hawliau Tramwy (2007)

⁴ Aelodau craidd BGLI Ceredigion yw'r Cyngor Sir, Heddlu Dyfed Powys, Bwrdd Iechyd Hywel Dda, Cymdeithas Mudiadau Gwirfoddol Ceredigion a Llywodraeth Cymru.

1.4 PROFFIL CEREDIGION

Sir wledig yw Ceredigion yn bennaf, ac mae'n cwmpasu 1,795 kilometr sgwâr, gyda phoblogaeth o 75,900 (Cyfrifiad 2011). Mae'r sir wledig hon yn cynnwys chwe phrif dref: Aberystwyth, Aberaeron, Aberteifi, Llandysul, Llanbedr Pont Steffan a Thregaron. Mae llawer o dwristiaid sy'n aros am gyfnod ac ymwelwyr undydd yn cael eu denu gan arfordir gwych y Sir, ei golygfeydd a'i bywyd gwyllt. Yn 2011, daeth cyfanswm o 2,757,000 o dwristiaid i Geredigion (sy'n gyfystyr ag 8,785,000 o ddiwrnodau twristiaid), gyda gwariant blynyddol o £298 miliwn ym maes twristiaeth. Mae'r gwariant ym maes twristiaeth yn cefnogi 4,674 o swyddi cyfwerth ag amser llawn yng Ngheredigion yn uniongyrchol⁵.

Isod, nodir y categorïau bras o dirwedd / dopograffi yng Ngheredigion:

- **Arfordir Bae Ceredigion** – mae'n estyn am 60 milltir (96km) rhwng aberoedd afonydd Dyfi a Theifi. Mae'r arfordir yn cynnwys amrywiaeth eang o draethlinau, gan gynnwys twyni Ynyslas, stormdraethau, baeau tywod a chlogwyni uchel. Nid yw cyfran sylweddol o'r arfordir wedi'i datblygu, ac mae pedair rhan wedi'u dynodi'n Arfordir Treftadaeth oherwydd ansawdd eithriadol eu tirwedd. Mae dwy ran o Fae Ceredigion yn Ardaloedd Cadwraeth Arbennig Morol oherwydd eu pwysigrwydd i fioamrywiaeth.
- **Mynyddoedd y Cambria** – llwyfan ucheldir anghysbell sy'n cynnwys copa amlwg Pumlumon Fawr (2468 troedfedd / 752 metr o uchder) ac sy'n estyn ar hyd y Sir ac i mewn i Bowys. Mae Mynyddoedd y Cambria'n cynnwys ardaloedd helaeth o dir pori uchel a rhostir (gan gynnwys darnau helaeth o Dir Comin) a phlanhigfeydd coniferaidd mawr. Yn llifo'n ddwfn yn y dyffrynnoedd yma mae'r afon Rheidol ac Ystwyth a'u hisafonydd. Yn y 1970au, dynodwyd rhan helaeth o'r ardal yn Barc Cenedlaethol (ond ni chafodd y statws ei gadarnhau).
- **Dyffrynnoedd afonydd** – mae afonydd Teifi, Aeron, Ystwyth, Rheidol a Dyfi'n disgyn drwy geunentydd serth o'u tarddiad ym Mynyddoedd y Cambria, gan greu gorlifdroedd eang yn y pen draw pan fyddant yn cyrraedd arfordir Ceredigion. Mae dau wlyptir mawr ar gael, sef Cors Caron a Chors Fochno.
- **Cefn gwlad tonnog** – tirwedd a nodweddir gan ffermydd bychain a nodweddion a ffurfiwyd gan arferion amaethyddol dros genedlaethau lawer; patrwm cywrain o gaeau gyda pherthi a choetiroedd. Mae'r nodweddion hyn yn troi'n rhostir agored a phlanhigfeydd coniferaidd ym Mynydd Bach ac ar gyrion Mynyddoedd y Cambria.

Mae'r ardaloedd hyn yn cynnwys amrywiaeth cyfoethog o gynefinoedd – gan gynnwys clogwyni môr, twyni tywod, gwlyptiroedd, coetiroedd a thir pori uchel sy'n cynnal nifer o rywogaethau prin neu hawdd eu niweidio. Mae nifer fawr o safleoedd â dynodiadau cadwraeth natur statudol, yn ogystal â safleoedd 'anffurfiol' eraill megis Gwarchodfeydd Natur Lleol a safleoedd yr Ymddiriedolaeth Bywyd Gwyllt, ar gael yma sy'n adlewyrchu cyfoeth bioamrywiaeth y Sir.

Yn y bôn, amaethyddiaeth sydd wedi creu cefn gwlad Ceredigion. Y gweithgarwch hwn sydd wedi ffurfio'r dirwedd; mae'n rheoli'r tir ac yn gosod sylfaen ar gyfer hunaniaeth gymdeithasol a diwylliannol yr ardaloedd gwledig.

⁵ Adroddiad 'STEAM' 2011.

Mae i dirwedd y Sir gyfoeth o nodweddion hanesyddol ac archeolegol hefyd. Mae'r nodweddion eu hunain yn adnoddau gwerthfawr ond maent hefyd o ddiddordeb i bobl leol ac ymwelwyr sy'n crwydro cefn gwlad. Mae prosiect 'Ysbryd y Mwynwyr' wedi dangos sut y gellir gwerthfawrogi tirwedd hanesyddol (treftadaeth mwyngloddio metel gogledd Ceredigion yn yr achos hwn) drwy ddatblygu rhwydwaith o lwybrau sy'n gysylltiedig â chyhoedduswydd penodol.

Mae'r Sir yn cynnwys dau 'dirwedd hanesyddol' (a glustnodwyd yn y Gofrestr Tirluniau o Ddiddordeb Hanesyddol yng Nghymru⁶). Y cyntaf o'r rhain yw Ucheldir Ceredigion, sef ardal sy'n cynnwys aneddiadau ac olion sy'n estyn o'r cyfnod cynhanesyddol hyd at y cyfnod diweddar: Sarn Helen; Abaty Ystrad Fflur; llwybrau'r Porthmyn, a lleoliad Hafod Thomas Johnes. Yr ail yw rhan isaf Dyffryn Teifi. Mae ei ddiddordeb hanesyddol yn ymwneud yn bennaf ag olion o'r Oes Efydd; safleoedd canoloesol seciwlar, eglwysig ac amddiffynedig; yn ogystal â thai bonedd mwy diweddar.

Mae'r nodweddion hyn yn adnodd cyfoethog i ddatblygu cyfleoedd i gael mynediad i gefn gwlad, a rhoi cyhoedduswydd iddynt.

1.4 PWYSIGRWYDD HAWLIAU TRAMWY A MYNEDIAD

Hawliau mynediad cyhoeddus yw un o'r prif ffyrdd y gall pobl gael mynediad i gefn gwlad a'i fwynhau. Ar yr un pryd, mae'r rhwydwaith hawliau tramwy yn rhan o'r seilwaith teithio lleol. Bydd llwybrau cerdded a beicio'n darparu llwybrau di-draffig o gartrefi pobl i gyfleusterau lleol a gweithleoedd. O wneud hyn, gall y rhwydwaith o lwybrau gyfrannu at leihau'r defnydd o'r car ar gyfer teithiau byr y byddai modd eu gwneud ar droed neu ar feic.

Mae hawliau tramwy'n allweddol bwysig i adfywio lleol – mae nifer o astudiaethau wedi dangos gwerth hawliau tramwy a mynediad i'r economi wledig. Amcangyfrifir bod gwariant gan ymwelwyr sy'n cerdded yn cyfrannu dros £630 miliwn i economi Cymru gan greu'r hyn sy'n cyfateb i bron i 12,000 o swyddi amser llawn, llawer ohonynt mewn ardaloedd gwledig ac arfordirol⁷. Yn yr un modd, mae marchogaeth a beicio hefyd yn cyfrannu at economïau lleol.

Mae hawliau tramwy Ceredigion (a llwybrau eraill) yn adnodd allweddol ar gyfer mynediad, hamdden, iechyd a lles, a'r economi leol. Mae Ffigur 2 yn rhoi nifer o gipluniau ar gyfranogiad a'r gwahanol gyfraniadau y gall mynediad eu gwneud – o ran darparu swyddi, gwella ein hiechyd a gwella'r amgylchedd.

Ffigur 2 – Pwysigrwydd mynediad i gefn gwlad

⁶ Cadw, CCGC ac ICOMOS (UK) (Cyngor Rhyngwladol Henebion a Safleoedd): Cofrestr Tirluniau o Ddiddordeb Hanesyddol yng Nghymru

⁷ 'The Economic Impact of Walking and Hill Walking in Wales' Yr Uned Ymchwil i Economi Cymru, Prifysgol Caerdydd (2011)

Arolwg Hamdden Awyr Agored Cymru 2011⁸

- Roedd ychydig dros chwarter yr oedolion (27%) yn mynd i'r awyr agored 'yn aml'.
- Cerdded oedd y gweithgaredd a gyflawnwyd amlaf dros y 12 mis diwethaf yn 2011 (84%)
- Dywedodd dros saith o bob deg mai cerdded oedd y gweithgaredd mwyaf diweddar a gyflawnwyd ganddynt ar eu hymweliad diwethaf â'r awyr agored (73%). Gweler Atodiad 7 i gael braslun o'r ymweliadau â'r awyr agored ac i gymharu canlyniadau arolygon 2008 a 2011.
- Coetiroedd a choedwigoedd oedd y brif gyrchfan y bu pobl yn ymweld â hi amlaf (18%); ac yna parciau lleol (12%); bryniau, mynyddoedd a rhostir (11%); a thraethau (11%).
- Byddai 60% o'r oedolion yn hoffi mynd i'r awyr agored yn amlach.
- Y prif rwystrau a nodwyd gan y rheini nad oeddent wedi cymryd rhan mewn unrhyw weithgaredd dros y 12 mis diwethaf oedd anabledd corfforol (29%) a rhesymau eraill sy'n ymwneud ag iechyd (27%).

Effaith Gwariant Ymwelwyr â Llwybr Arfordir Cymru ar Economi Cymru 2012

- Dangosodd yr ymchwil fod 2.89 miliwn o bobl wedi defnyddio Llwybr Arfordir Cymru rhwng mis Medi 2011 a mis Awst 2012.
- Yn ystod y cyfnod hwn, bu i Llwybr yr Arfordir ddenu 1.6 miliwn o ymwelwyr dydd ac 835,000 o ymwelwyr dros nos.
- Daeth â galw ychwanegol o £32.2m i economi Cymru, sy'n gyfwerth ag £16.1 miliwn o Werth Ychwanegol Crynswth yn ystod y cyfnod 12 mis.

Effaith Cerdded a Cherdded Bryniau ar Economi Cymru (2011)

- Yn 2009, roedd gwnaed tua 28 miliwn o deithiau a oedd yn gysylltiedig â cherdded i gefn gwlad ac arfordir Cymru.
- Tua £632 miliwn oedd y gwariant a oedd yn gysylltiedig â'r teithiau cerdded hyn (gwariant uniongyrchol).
- Ar ôl dileu'r colledion o'r gwariant uniongyrchol hwn a chyfrifo'r effeithiau anuniongyrchol, amcangyfrifwyd bod effeithiau cyffredinol gweithgareddau cerdded fel a ganlyn yn 2009:
 - £532m o alw ychwanegol yn economi Cymru;
 - £275m o werth ychwanegol crynswth (GYC)
 - Cyflogaeth gwerth tua 11,980 o flynyddoedd person
- Roedd gweithgareddau cerdded a cherdded brynau yn 2009 yn cyfrif am tua 16% o gyfanswm GYC twristiaeth yng Nghymru.

⁸ Arolwg Hamdden Awyr Agored Cymru 2011, Cyngor Cefn Gwlad Cymru, Comisiwn Coedwigaeth, Llywodraeth Cymru. Gweler Atodiad 7 i gael mwy o wybodaeth.

Marchogaeth –

- Mae'r Gronfa Ddata Ceffylau Genedlaethol yn cofnodi bod 134,748 o geffylau a merlod yng Nghymru (Mai 2012).
- Cofrestrwyd 11,577 o geffylau a merlod yng Ngheredigion (8.6% o gyfanswm Cymru).
- Mae gwybodaeth gan Gymdeithas Masnach Ceffylau Prydain yn dangos bod perchenogion ceffylau'n gwario £3,000 y ceffyl y flwyddyn. Mae hyn yn gyfwerth â mewnbwn o tua £400 miliwn i economi Cymru bob blwyddyn i gadw'r ceffylau a rhoi gofal sylfaenol iddynt.
- Mae marchogaeth yn weithgaredd twristiaeth pwysig yng Nghymru. Amcangyfrifir bod ymwelwyr yn cymryd rhan mewn 800,000 o achlysuron marchogaeth bob blwyddyn yng Nghymru, gyda gwariant uniongyrchol amcangyfrifedig o £18.55 (Bwrdd Croeso Cymru, 2003).

Beicio

Nododd 'Strategaeth Cerdded a Beicio Cymru' (Llywodraeth Cynulliad Cymru, 2003):

- fod 38% o aelwydydd Cymru'n berchen ar feic (Ystadegau Trafnidiaeth Cymru 2002)
- mai gwerth twristiaeth beicio i Gymru yn 2000 oedd tua £103 miliwn. Roedd y Strategaeth yn rhagweld y byddai hyn yn codi i £172 miliwn erbyn 2010.

Iechyd a Lles –

- Mae buddion gweithgareddau fel cerdded, beicio a marchogaeth i iechyd yn cael eu cydnabod yn eang. Mae tystiolaeth sylweddol ar gael sy'n cysylltu gweithgareddau o'r fath a'r amgylchedd naturiol â lles seicolegol, yn ogystal ag iechyd corfforol da.
- Mae'r gweithgareddau hyn yn helpu i leihau'r galw ar y pwrs cyhoeddus ac i wella ansawdd bywyd – amcangyfrifir bod effeithiau andwyol anweithgarwch corfforol yn costio £1 biliwn y flwyddyn i'r Gwasanaeth Iechyd Gwladol (2007).
- Mae tystiolaeth yn dangos y gall gweithgarwch corfforol leihau'r perygl o gael clefydau fel clefydau cardiofasgwlaidd a diabetes.
- Argymhellir bod angen cyflawni 150 munud (2.5 awr) o weithgarwch corfforol cymedrol yr wythnos i ddiogelu ein hiechyd.
- Mae'r lefel anweithgarwch yng Nghymru ymhlith yr uchaf yn y DU: dim ond 36% o'r dynion a 22% o'r menywod sy'n cyflawni'r lefelau o weithgarwch a argymhellir.

Trafnidiaeth

Nododd 'Strategaeth Cerdded a Beicio Cymru' (Llywodraeth Cynulliad Cymru, 2003) yr hyn a ganlyn:

- Amcangyfrifir bod 26% o'r holl deithiau bwriadol yn cael eu gwneud yn llwyr drwy gerdded. Mae llawer o deithiau eraill yn dibynnu ar gerdded am gryn amser pan fyddwn yn dal bysiau neu'n cerdded o'n ceir i'r siopau, i'n gweithleoedd neu i gyfleusterau hamdden.
- Mae tua 11% o'r bobl yn cerdded i'r gwaith yng Nghymru ac mae tua

1.5 Y DDARPARIAETH O HAWLIAU TRAMWY A MYNEDIAD

Hawliau Tramwy Cyhoeddus

Cyfanswm hyd yr hawliau tramwy cyhoeddus a gofnodwyd yng Ngheredigion yw 2,524 km (1,568 milltir). Mae'r ffigur hwn yn cynrychioli 7.5% o gyfanswm Cymru. Llwybrau troed cyhoeddus yw mwyafrif y llwybrau hyn (66%). Dangosir hyd y gwahanol fathau o hawliau tramwy, ynghyd â chymariaethau yn ôl eu hyd, yn y tabl isod.

Isod, nodir categorïau'r hawliau tramwy a'r defnydd cyfreithiol a wneir o'r hawliau tramwy cyhoeddus:

- Llwybrau Troed Cyhoeddus: priffordd y mae gan y cyhoedd hawl tramwy i'w defnyddio ar droed yw llwybr troed.
- Llwybrau Ceffyl: priffordd y gan y cyhoedd mae hawl tramwy i'w defnyddio ar droed, ar geffyl, yn arwain ceffyl neu ar feic yw llwybr ceffyl.
- Cilffyrdd Cyfyngedig: mae cilffordd gyfyngedig yn caniatáu hawl tramwy ar droed, ar geffyl, yn arwain ceffyl neu ar feic, ac i unrhyw i gerbydau eraill ac eithrio cerbydau â gyriant mecanyddol (Ffyrdd a Ddefnyddir fel Llwybrau Cyhoeddus (RUPPs) gynt).
- Cilffyrdd sy'n Agored i Unrhyw Draffig (BOAT): cilffordd yw hon lle mae'r hawl tramwy'n agored i bob math o ddefnyddwyr, (gan gynnwys cerbydau a dynnir gan geffyl a cherbydau modur), ond a ddefnyddir yn bennaf at yr un dibenion â llwybrau troed a llwybrau ceffyl.

Mae 830km o Ffyrdd Di-ddosbarth ar gael yng Ngheredigion hefyd. Nid oes wyneb ar tua 40km (4.8%) ohonynt: fe'u dynodir fel 'ORPAs' ar fapiau'r Arolwg Ordnans. Mae'r llwybrau hyn yn darparu cyfleoedd hamdden gwerthfawr ac, er bod gan y Cyngor rwymedigaeth glir i'w cynnal a'u cadw, efallai nad yw'r hawliau tramwy cyhoeddus yn derfynol wybyddus.

Mae Prosiect Enghreifftiol Mynyddoedd y Cambria (menter sy'n cynnwys Cynghorau Sir Ceredigion, Powys a Chaerfyrddin, a Chyfoeth Naturiol Cymru (CNC)) wedi ystyried y ffordd y mae'r Ffyrdd Di-ddosbarth a'r Cilffyrdd yn ucheldir Ceredigion yn cael eu rheoli.

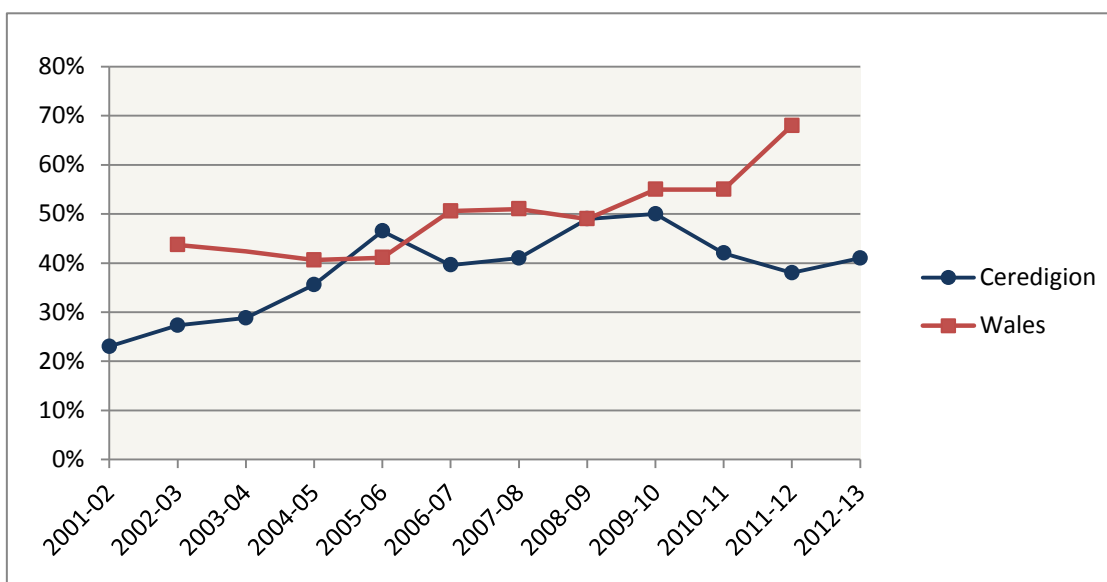
Ffigur 3 – Hawliau Tramwy yng Ngheredigion⁹

Categori	Hawliau tramwy yn ôl eu hyd		
	Km	Milltiroedd	%
Llwybr troed	1,688	1,049	67
Llwybr ceffyl	549	341	22
Cilffordd Gyfyngedig	274	170	10
Cilffordd sy'n Agored i Unrhyw Draffig	13	8	1
Cyfansymiau:	2,524	1,568	100%

* RUPPs gynt.

Caiff cyflwr yr hawliau tramwy ei fesur bob blwyddyn. Canran yr hawliau tramwy sydd 'ar agor ac ar gael' yw'r dangosydd perfformiad. Caiff ei asesu drwy arolygu sampl o 5%: mae maint y sampl yn golygu y gall fod gwall o +/-6%. Gallai hyn egluro'r modd y mae'r tueddiad yn amrywio. Dangosir y canlyniadau a gafwyd rhwng 2001-02 a 2011-12 yn Ffigur 4

Ffigur 4 – Cyflwr yr Hawliau Tramwy (canlyniadau arolygon y dangosydd perfformiad)



Ffynhonnell: Uned Data Llywodraeth Leol

(Nid oedd Swyddfa Archwilio Cymru'n tybio bod ffigur Cymru ar gyfer 2003-04 yn ddibynadwy ac felly ni chafodd ei gynnwys.)

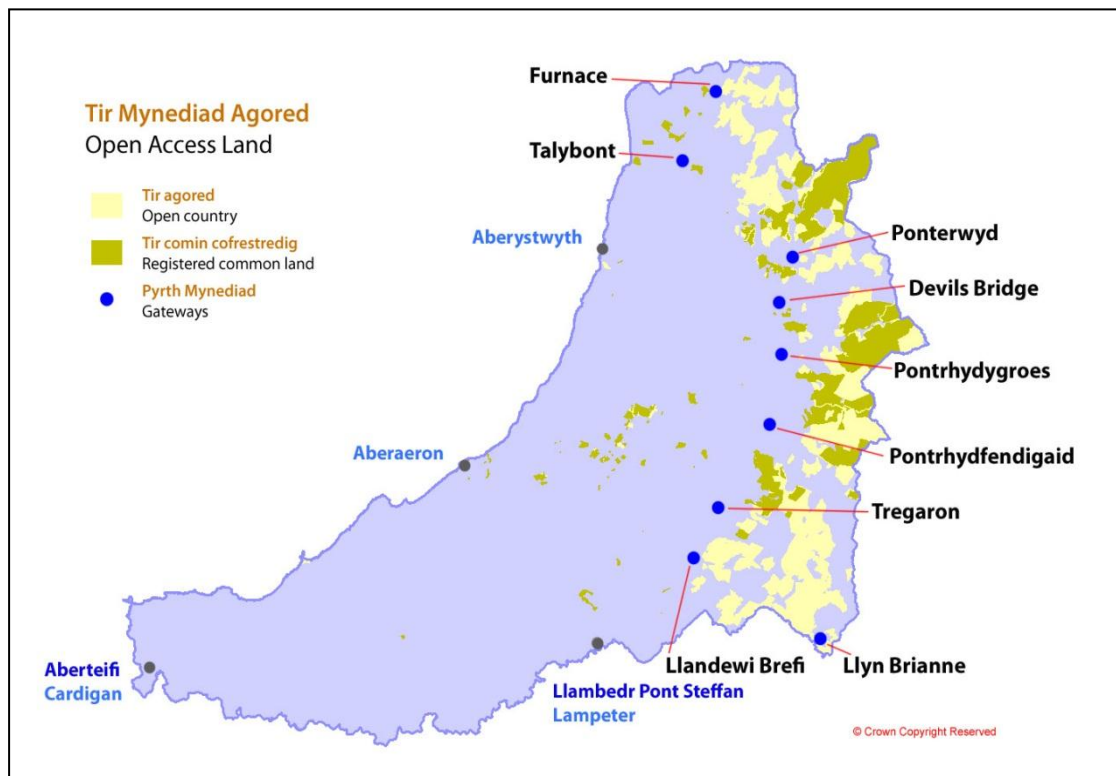
Mae datblygiad y Prif Rwydwaith Llwybrau (gweler Adran 2.3 ac Atodiad 3) hefyd yn rhoi syniad o gyflwr y llwybrau / eu hargaeledd yn y Sir.

⁹ Ym mis Ionawr 2013

Tir mynediad

Cyflwynodd Deddf Cefn Gwlad a Hawliau Tramwy 2000 hawl newydd i gael mynediad i 'dir mynediad agored' (gan gynnwys tir dros 600 metr, mynyddoedd, rhostiroedd, dolydd, gweunydd a thir comin). Daeth yr hawl hon i rym ym mis Mai 2005. Yng Ngheredigion, mae 25,993 hectar o 'dir mynediad' ar gael – 14.2% o arwynebedd tir y Sir. Mae llawer o'r tir mynediad newydd yn rhan o Fynyddoedd y Cambria (roedd hawl mynediad ar gael i rannau ohono eisoes oherwydd ei fod yn Dir Comin y Goron). Tu allan i'r ardal eang hon, mae'r tir mynediad wedi'i gyfyngu ar y cyfan i ardaloedd o dir comin.

Ffigur 5 – Mynediad agored yng Ngheredigion



Mae priffyrdd (ffyrdd cyfagos neu hawliau tramwy cyhoeddus) yn gwasanaethu'r rhan fwyaf o'r tir mynediad agored neu gellir ei gyrraedd o dir comin cyfagos. Dangosodd arolwg desg o'r 117 uned o dir comin yng Ngheredigion fod modd cyrraedd 88% o'r safleoedd drwy hawliau tramwy, ffyrdd, neu Dir Comin cyfagos. Yn ymarferol, mae'n bosibl nad yw rhai o'r hawliau tramwy sy'n gwasanaethu tir comin ar agor ac ar gael.

Ers cyflwyno'r darpariaethau hyn, mae'r Cyngor wedi cyflawni rhaglenni cyfyngedig o welliannau i hawliau tramwy sy'n arwain at dir mynediad o'r prif aneddiadau ac o leoliadau eraill ('pyrth mynediad') ar gyrion Mynyddoedd y Cambria. Hefyd, datblygwyd dulliau o reoli tir mynediad er mwyn cynorthwyo defnyddwyr a sicrhau arferion da o ran rheoli tir. O dan amgylchiadau priodol, ystyrir darparu gatiâu/camfeydd, arwyddbyst, paneli gwybodaeth a meysydd parcio.

Mae Cyfoeth Naturiol Cymru wrthi'n cyflawni adolygiad o'r Tir Mynediad Agored yng Nghymru.

Safleoedd cefn gwlad eraill y gall y cyhoedd gael mynediad iddynt

Mae gan Geredigion nifer fawr o safleoedd mynediad a bywyd gwyllt a reolir gan nifer o sefydliadau cenedlaethol, rhanbarthol a lleol.

Mae llawer o'r coetiroedd a reolir gan Gyfoeth Naturiol Cymru yn darparu mynediad i gerddwyr, marchogion a beicwyr: mae meysydd parcio a chyfleusterau eraill ar gael ar rai safleoedd (fel llwybrau wedi'u cyfeirbwyntio) ac mae gwybodaeth am deithiau tywys hefyd ar gael ar gyfer rhai coetiroedd. Nant yr Arian a'r Hafod yw'r safleoedd hamdden pwysicaf yng Ngheredigion. Mae Cyfoeth Naturiol Cymru wedi neilltuo llawer o'i goetiroedd at ddefnydd y cyhoedd o dan Ddeddf Cefn Gwlad a Hawliau Tramwy 2000. Yn yr ardaloedd hyn gall y cyhoedd fwynhau'r un hawliau mynediad statudol ag ar 'dir mynediad' arall.

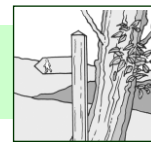
Mae saith Gwarchodfa Natur Genedlaethol wedi'u lleoli'n rhannol neu'n gyfan gwbl yng Ngheredigion, o dan reolaeth Cyfoeth Naturiol Cymru a chyrff cadwraeth eraill. Mae'r safleoedd hyn yn gyfle i bobl fwynhau'r bywyd gwyllt arbennig sydd ar gael yno. Gwnaed gwelliannau i Warchodfa Natur Genedlaethol Cors Caron (Tregaron) rai blynyddoedd yn ôl, gan gynnwys datblygu llwybr pob gallu ar draws y warchodfa.

Mae'r Cyngor yn rheoli Gwarchodfeydd Natur Lleol yn ardal Aberystwyth, a hynny ym Mharc Natur Penglais, Pendinas a Thraeth Tan y Bwlch, a Choed y Cwm, ynghyd â safleoedd cefn gwlad eraill sy'n bodloni amcanion mynediad a chadwraeth. Mae nifer o safleoedd eraill ar gael i'r cyhoedd, ac fe'u rheolir gan sefydliadau sy'n cynnwys yr Ymddiriedolaeth Genedlaethol, Ymddiriedolaeth Bywyd Gwyllt De a Gorllewin Cymru, Coed Cadw ac eraill.

Darparwyd cyfleoedd eraill i gael mynediad drwy gytundebau mynediad caniataol Tir Gofal; mae'r trefniadau i nodi mynediad caniataol drwy'r cynllun Glastir wrthi'n cael eu hystyried.

Fe welwch leoliad y safleoedd sydd ar agor i'r cyhoedd yn Atodiad 2. Mewn sawl achos, rhoddir sylw i'r cyfleoedd i gael mynediad i'r mannau hyn drwy wefannau, cyfeirlyfrau a thafleuni, paneli gwybodaeth a chyfryngau eraill. Mae cyfle i wella'r cysylltiadau rhwng y rhwydwaith hawliau tramwy a safleoedd mynediad, ac i godi proffil safleoedd drwy ddarparu gwybodaeth gydlynus.

RHAN 2



2.1 LLUNIO'R CYNLLUN GWEITHREDU

Un o brif elfennau'r Cynllun Gwella Hawliau Tramwy yw'r 'Datganiad Gweithredu', sy'n nodi'r camau y mae'r Cyngor yn bwriadu'u cymryd i wireddu'i weledigaeth ar gyfer hawliau tramwy a mynediad yng Ngheredigion. Mae'n pennu'r cyfeiriad ar gyfer rheoli hawliau tramwy a sicrhau gwell rhwydwaith mynediad dros gyfnod y cynllun (hyd at 2018).

Rydym wedi adolygu'r Datganiad Gweithredu a geir yng Nghynllun 2008 a pharatoi cynllun gweithredu diwygiedig. Cafodd y cynllun gweithredu'i symleiddio ac mae'n canolbwyntio'n fanylach ar y camau i'w cymryd rhwng 2013-2018. Mae'r camau gweithredu hyn yn dal i fodloni'r nodau a geir yng Nghynllun 2008.

Mae'r Datganiad Gweithredu'n cynnwys tair thema gydgysylltiedig i reoli ac i wella hawliau tramwy a mynediad yng Ngheredigion. Cafodd ei ddatblygu ymhellach i bennu camau gweithredu, gan nodi'r flaenoriaeth, y perfformiad cyfredol, y targed a'r partneriaid cyflawni allweddol ar gyfer pob un ohonynt. Dyma'r themâu a geir yn y Datganiad Gweithredu (Adran 3.3):

- A. Cynnal y Map Diffiniol.
- B. Dull cyffredinol o reoli a diogelu'r rhwydwaith o hawliau tramwy
- C. Meysydd i'w targedu wrth reoli a diogelu'r rhwydwaith o hawliau tramwy er mwyn ateb gofynion grwpiau penodol o ddefnyddwyr.

Mae camau gweithredu'r Cynllun Gwella Hawliau Tramwy'n strategol eu natur, er bod rhai ohonynt yn berthnasol i lwybrau neu ardaloedd penodol. Gan mwyaf, caiff y camau gweithredu'u datblygu drwy baratoi rhaglenni a chynlluniau busnes blynyddol, ceisiadau ariannu a chynlluniau gweithredu manwl sy'n trafod meysydd penodol.

2.2 GWEITHREDU AC ADOLYGU

Mae dyletswydd statudol arnom i lunio'r Cynllun Gwella Hawliau Tramwy (y Cynllun) ac, er nad oes dyletswydd statudol arnom i'w roi ar waith, mae disgwyl i'r Cyngor ymdrechu i sicrhau bod y cynllun yn cael ei gyflawni. Mae'r Datganiad Gweithredu'n uchelgeisiol ac yn heriol a bydd angen cefnogaeth barhaus gan lywodraeth leol a chenedlaethol a sefydliadau eraill. Mewn rhai achosion, bydd angen arian cyfalaf a refeniw ychwanegol i wireddu'r cynigion ac i sicrhau eu bod yn gynaliadwy yn y tymor hir. Mae adran 2.3 yn trafod ymhellach yr adnoddau i roi'r Cynllun ar waith.

Mewn achosion eraill, byddwn yn gwneud cynnydd drwy wella effeithlonrwydd, mabwysiadu arferion gorau, gweithio mewn partneriaeth a denu cefnogaeth ac ymrwymiad y gymuned leol. Mae gweithio mewn partneriaeth yn ganolog i'r broses o roi'r Cynllun ar waith. Rydym eisoes wedi tanlinellu pwysigrwydd

cefnogaeth gan sefydliadau allanol a'r cysylltiadau rhwng y Cynllun a'r camau i roi cynlluniau a strategaethau eraill ar waith. Mae'r Cynllun hefyd yn fodd o annog y gymuned i gymryd rhan yn y gwaith o reoli a gwella'r rhwydwaith o lwybrau.

I helpu i reoli'r hawliau tramwy'n effeithiol, bu i Gynllun 2008 nodi blaenoriaethau ar gyfer y llwybrau i lywio'r broses o ddyrannu adnoddau. Cafodd y cam hwn ei ddatblygu ac, ers hynny, cafodd '**Prif Rwydwaith Llwybrau**' ei lunio a'i gyflwyno: mae'n darparu dull ymarferol o gyflawni gwelliannau i Hawliau Tramwy Ceredigion. Mae angen defnyddio adnoddau yn y ffordd fwyaf effeithiol ac, o gategoreiddio'r gwahanol fathau o lwybrau, gall helpu i sicrhau bod mewnbwn staff a chyllid yn cael eu defnyddio yn y ffordd fwyaf effeithiol (er enghraifft, wrth lunio rhaglenni cynnal a chadw a gwella llwybrau ac ymateb i gŵynion am lwybrau).

Mae'r Prif Rwydwaith Llwybrau'n helpu i sicrhau bod y rhan hon o rwydwaith llwybrau Ceredigion yn cael ei chynnal a'i chadw'n dda a'i bod yn hawdd ei defnyddio. Mae'r dull hwn yn rhoi rhywfaint o sicrwydd i ddefnyddwyr y llwybrau ac, yn hollbwysig, mae'r wybodaeth hon ar gael ar wefan y Cyngor Sir (GIS)¹⁰.

Mae'n bwysig nodi y bydd y prif rwydwaith yn esblygu ac yn datblygu pan fydd llwybrau eraill yn cael eu darparu drwy raglenni llwybrau a thrwy adolygu cwynion am lwybrau. Sefydlwyd proses adolygu flynyddol ar y cyd â'r Fforwm Mynediad Lleol (is-bwyllgor y Cynllun Gwella Hawliau Tramwy). Mae'r broses hon yn sicrhau bod modd ystyried adborth gan y cyhoedd ynghylch materion sy'n codi ar lwybrau nad ydynt wedi'u categoreiddio hyd yma. Cewch hyd i fwy o wybodaeth am y Prif Rwydwaith Llwybrau yn Atodiad 3.

Mae nifer o brosesau ar gael i asesu ac i fesur perfformiad o ran rhoi'r Cynllun ar waith. Byddant yn sicrhau bod y Cynllun yn ymateb i newid a bod y camau gweithredu'n parhau i fod yn berthnasol. Ymhlith y dulliau sydd ar gael i gadw golwg ar y Cynllun mae:

- a. Dangosyddion perfformiad ar gyfer hawliau tramwy (arolwg blynyddol)
- b. Rheoli perfformiad drwy brosesau Cynllun Busnes y Cyngor (cynlluniau blynyddol ac adroddiadau chwarterol)
- c. Adolygu'r Prif Rwydwaith Llwybrau (adolygiad blynyddol)
- d. Ystyriaethau Pwyllgor Craffu'r Cyngor Sir (Gwasanaethau Amgylcheddol a Thai)
- e. Adolygiad blynyddol o'r Cynllun Gweithredu ac adolygiad tair blynedd o'r Cynllun Gwella Hawliau Tramwy. Bydd y Fforwm Mynediad Lleol (is-bwyllgor y Cynllun Gwella Hawliau Tramwy) yn chwarae rôl yn y broses hon.

2.3 ADNODDAU HAWLIAU TRAMWY

Isod, nodir lefelau'r adnoddau sydd ar gael ar hyn o bryd i roi'r Cynllun Gwella Hawliau Tramwy ar waith – o ran staff ac adnoddau ariannol. Mae Rheolwr yr Arfordir a Chefn Gwlad hefyd yn cyfrannu at y gwaith.

¹⁰ Gweler: http://map.ceredigion.gov.uk/connect/?mapcfg=PROW_V1

Ffigur 6 – Adnodau Hawliau Tramwy a Mynediad y Cyngor Sir¹¹

a. Map Diffiniol		Sylwadau
Staff		
Swyddog y Map Diffiniol a Thir Comin	Swydd amser llawn	
Cynorthwy-ydd y Map Diffiniol	Swydd amser llawn	
Cynorthwy-ydd Mynediad	Swydd amser llawn. Yn cynnwys dyletswyddau eraill ac eithrio hawliau tramwy cyhoeddus.	
Cyllid		
		Cyllideb flynyddol
Gorchmynion Addasu'r Map Diffiniol	Telir y costau o gyllideb referniw flynyddol y Cyngor.	£1K
Ail-ddosbarthu RUPPs	Ar hyn o bryd, ariennir y rhaglen ail-ddosbarthu drwy raglen weithredu'r Cynllun Gwella Hawliau Tramwy (£2.2K yn 2011-12)	Rhaglen y Cynllun Gwella Hawliau Tramwy yn (b) isod
Dargyfeirio: ceisiadau preifat	Telir y costau drwy'r ffi y mae'r Cyngor yn ei chodi am wneud cais.	-
Dargyfeirio: prosiectau llwybrau	Telir y costau drwy raglenni'r llwybrau e.e. Mynediad i'r Arfordir, prosiectau'r Cynllun Datblygu Gwledig (£6.8K yn 2011-12).	Rhaglenni yn (b) isod
Creu llwybrau	Mae'r Rhaglen Gwella Mynediad i'r Arfordir yn cefnogi'r gwaith o greu llwybrau (£2.1K yn 2011-12)	Rhaglen Mynediad i'r Arfordir yn (b) isod
Gorchmynion Rheoleiddio Traffig (TROs)	Hawliau Tramwy Cyhoeddus yn unig. Telir y costau drwy'r ffi y mae'r Cyngor yn ei chodi am wneud cais.	-

b. Rheoli Hawliau Tramwy		Sylwadau
Staff		
Swyddog Hawliau Tramwy a Mynediad	Swydd amser llawn	
Parcmy'n Hawliau Tramwy a Chefn Gwlad (3 Pharcmon Ardal – gweler Atodiad 4)	Swyddi amser llawn	
Swyddog y Prosiect Llwybrau ar gyfer Pobl (Cynllun Datblygu Gwledig (CDG))	Arian grant yn cefnogi'r swydd tan fis Tachwedd 2013	
Cydlynnydd y Prosiect Ceredigion ar Gefn Ceffyl (CDG)	Arian grant yn cefnogi'r swydd tan fis Mawrth 2014	
Swyddog y Prosiect Mynediad i'r Arfordir	Arian grant yn cefnogi'r swydd tan fis Mawrth 2013. Mae LIC wedi cyhoeddi rhaglen grant newydd Mynediad i'r Arfordir ar gyfer 2013-4 i 2014-15 (gweler isod).	

¹¹ Mae'r ffigurau a ddarperir naill ai ar gyfer 2011-12 neu 2012-13.

Cyllid		Cyllideb
Cyngor Sir Ceredigion – rhaglen flynyddol i gynnal a chadw'r llwybrau (y gyllideb referniw flynyddol)	<p>Mae'r rhaglen gynnal a chadw flynyddol yn cwmpasu:</p> <ul style="list-style-type: none"> ▪ Rhaglenni gwaith y Parcmyn Ardal ▪ Torri llystyfiant ▪ Gosod arwyddion ar lwybrau ▪ Gwaith ar lwybrau gan wirfoddolwyr ▪ Cynnal a chadw llwybrau'r cyngorau cymuned. <p>* Sylwch: Roedd grant CCGC yn cefnogi rhaglen waith y gwirfoddolwyr (£9.5K yn 2012-13).</p>	£112K
Cyngor Sir Ceredigion – gwaith cyfalaf	<p>Dyraniad cyfalaf ar gyfer prosiectau llwybrau 2012-13. Nid yw'r ffigur hwn yn cynnwys cyfraniadau cyfalaf i gefnogi prosiectau perthnasol, fel y'u nodir isod.</p>	£17K
Rhaglen Weithredu'r Cynllun Gwella Hawliau Tramwy	Grant Llywodraeth Cymru 2012-13 (Grant gweithredu Cynllun Gwella Hawliau Tramwy 2013-14 yw £51K).	£79K
Rhaglen Gwella Mynediad i'r Arfordir	<p>Fe'i cefnogir gan yr UE a LIC. Bydd y rhaglen bresennol ar waith tan fis Mawrth 2013. Ffigur cyllideb 2012-13 a ddangosir ac mae'n cynnwys costau'r Swyddog Prosiect. Mae LIC wedi cyhoeddi rhaglen grant newydd Mynediad i'r Arfordir ar gyfer y cyfnod rhwng 2013-14 a 2014-15. Mae'r Cyngor Sir yn ceisio gwella mynediad i'r arfordir ymhellach drwy'r rhaglen newydd hon.</p>	£206.7K
'Llwybrau ar gyfer Pobl'	Gwelliannau i lwybrau cymunedol a gefnogir gan y CDG. Mae'r rhaglen yn cwmpasu'r cyfnod tan fis Tachwedd 2013. Ffigur cyllideb 2012-13 a ddangosir ac mae'n cynnwys costau'r Swyddog Prosiect.	£65.2K
'Prosiect Ceredigion ar Gefn Ceffyl'	Gwelliannau i lwybrau marchogaeth a gefnogir gan y CDG. Roedd y rhaglen yn cwmpasu'r cyfnod tan fis Tachwedd 2013 yn wreiddiol: fe'i hestynnwyd tan 2014-15 erbyn hyn. Ffigur cyllideb 2012-13 a ddangosir ac mae'n cynnwys costau'r Swyddog Prosiect.	£78.8K
Biosffer Dyfi	Fe'i cefnogir gan yr UE. Bydd y rhaglen bresennol ar waith tan fis Rhagfyr 2013. Mae gwariant 2012-13 fel y'i dangosir.	£15.4

Mae argaeledd adnoddau yn allweddol er mwyn cyflawni'r Cynllun Gwella Hawliau Tramwy. Bydd adnoddau a chyllid (cyfalaf a referniw) y Cyngor yn pennu i ba

raddau y gellir rhoi camau gweithredu'r Cynllun ar waith. Bydd argaeledd cyllid allanol hefyd yn effeithio'n sylweddol ar y camau i roi'r Cynllun ar waith.

Tynnodd Cynllun 2008 sylw at y buddsoddiad yr oedd ei angen i wella ac i gynnal Hawliau Tramwy Ceredigion, a hynny ar sail adroddiad am gyflwr llwybrau Cymru a baratowyd yn 2002¹² (ac y cyfeiriwyd ato yn Aseiad 3 Cynllun Gwella Hawliau Tramwy Ceredigion ('Cyflwr y Rhwydwaith Hawliau Tramwy Cyhoeddus', 2007)). Mae lefel yr adnoddau a awgrymwyd yn yr adroddiad yn dal i fod yn sylweddol uwch na'r hyn sydd ar gael ar hyn o bryd ac mae hyn wedi effeithio ar gyfradd y gwelliannau y gellir eu cyflawni yng Ngheredigion.

Er gwaethaf yr aseiad hwn, mae'n amlwg y bydd pwysau ar gyllidebau yn y dyfodol ac mae'n anodd rhagweld yn bendant beth fydd effaith y pwysau hwn ar lefel yr adnoddau a fydd ar gael i reoli hawliau tramwy dros weddill cyfnod y cynllun.

Ar yr un pryd, mae'n glir bod y rhwydwaith hawliau tramwy o fudd gwirioneddol i Geredigion – rydym eisoes wedi cyfeirio at ei bwysigrwydd o ran twristiaeth, hamdden ac iechyd a lles. Mae'r Cynllun Gwella Hawliau Tramwy'n chwarae rôl ganolog o ran ceisio gwireddu potensial hawliau tramwy a mynediad. O ddarparu adnoddau priodol ar eu cyfer a'u rheoli'n effeithiol, mae ein llwybrau cyhoeddus yn ased a fydd yn sicrhau adenillion gwerthfawr ar sail y buddsoddiad a wneir.

Yn ogystal â darparu fframwaith i sicrhau bod yr adnoddau sydd ar gael yn cael eu targedu'n effeithiol, mae'r Cynllun hefyd yn tynnu sylw at y ffordd y gall cyllid ychwanegol (er enghraifft drwy raglenni grantiau) arwain at welliannau pellach a pharhaus i hawliau tramwy Ceredigion. O nodi'r anghenion sylweddol yn y Cynllun hwn, bydd yn darparu sylfaen ar gyfer ceisiadau am grantiau yn y dyfodol.

2.4 CYNLLUN GWEITHREDU'R CYNLLUN GWELLA HAWLIAU TRAMWY

Mae'r Cynllun Gweithredu'n seiliedig ar y tri maes a ganlyn:

1. **Cynnal y Map Diffiniol.**
2. **Dull cyffredinol o reoli a diogelu'r rhwydwaith o hawliau tramwy**
3. **Meysydd i'w targedu wrth reoli a diogelu'r rhwydwaith o hawliau tramwy er mwyn bodloni anghenion grwpiau penodol o ddefnyddwyr**

Nodir camau gweithredu'r Cynllun Gwella Hawliau Tramwy ar ffurf tablau ar dudalennau 25 i 39. Cafodd y camau gweithredu'u datblygu mewn ffordd sy'n dangos yr adnoddau sydd eu hangen (gan ddefnyddio system 'Coch / Oren / Gwyrdd' i ddangos y gallu i gyflawni'r camau gweithredu). Mae rhai camau gweithredu'n perthyn i'w gilydd ac, mewn rhai achosion, bydd y gwaith o gyflawni'r camau gweithredu'n gysylltiedig (er enghraifft datblygu Llwybr yr Arfordir a chreu / dargyfeirio llwybrau).

Yn Ffigur 7, cewch hyd i eglurhad o'r wybodaeth a geir ym mhob cam gweithredu:

¹² 'Arolwg o Gyflwr Hawliau Tramwy 2002' CCGC

Ffigur 7 – Cynllun Gwella Hawliau Tramwy Ceredigion: cynnwys tablau'r camau gweithredu

Cam gweithredu	e.e. Cam gweithredu 1.1
Blaenoriaeth	Pedair lefel blaenoriaeth: A* / A / B / C. (A* yw'r flaenoriaeth uchaf; C yw'r isaf)
Adnoddau	Mae'n rhoi syniad o'r adnoddau sydd eu hangen i gyflawni'r camau gweithredu, ar sail system 'goleuadau traffig' C/O/G.
	C Nid yw'r adnoddau ar gael ar hyn o bryd. Byddai angen cyllid ychwanegol i gyflawni'r cam gweithredu hwn.
	O Mae adnoddau ar gael ond maen nhw'n ddibynnol ar gyfyngiadau (e.e. rhaglenni grant am gyfnod penodol).
	G Mae'r adnoddau ar gael ar hyn o bryd. Pe bai'r cyllid yn gostwng, byddai angen ailasesu'r statws.
Sylwadau	Cefndir y cam gweithredu
Perfformiad cyfredol	Disgrifiad / syniad o'r perfformiad i gyflawni'r cam gweithredu.
Targed	Y targed a / neu'r amserlen i'w bodloni.
Adolygiad	Bydd y Fforwm Mynediad Lleol yn adolygu'r perfformiad bob blwyddyn (is-bwyllgor y Cynllun Gwella Hawliau Tramwy).
Partneriaid cyflawni	Y sefydliadau hynny a all helpu i gyflawni'r camau gweithredu.

THEMA 1 – CYNNAL Y MAP DIFFINIOL

Cam gweithredu 1.1	Penderfynu ar Orchmynion Addasu o fewn cyfnodau penodol
Blaenoriaeth	A* Mae'r flaenoriaeth yn adlewyrchu'r angen i sicrhau bod y Map Diffiniol yn gofnod effeithiol o'r hawliau tramwy
Adnoddau	G
Sylwadau	Yn ogystal â cheisiadau newydd, mae nifer o geisiadau 'hŷn' yn cael eu cwblhau.
Perfformiad cyfredol	Ar hyn o bryd, ceir tua dau gais y flwyddyn i addasu'r Map Diffiniol. Penderfynwyd ar ddau gais yn 2012-13.
Targed	Sicrhau bod 75% o'r ceisiadau'n destun penderfyniad neu'n barod i'w hatgyfeirio cyn pen 12 mis ar ôl i gais dilyn ddod i law, yn seiliedig ar gyfraddau presennol y ceisiadau.
Adolygiad	Rhoi adroddiad cynnydd i'r Fforwm Mynediad Lleol (FfMLI) bob blwyddyn.
Partneriaid cyflawni	Yr Arolygiaeth Gynllunio

Cam gweithredu 1.2	Creu hawliau tramwy newydd pe bai llwybr newydd (neu hawliau uwch ar lwybrau presennol) o fudd i'r cyhoedd
Blaenoriaeth	A Mae'r lefel flaenoriaeth yn seiliedig ar yr angen i sicrhau bod y rhwydwaith llwybrau'n gwireddu'i botensial o ran hamdden, iechyd a thwristiaeth. Mae datblygu a diogelu Llwybr yr Arfordir yn arbennig o bwysig.
Adnoddau	G Cyllid y Rhaglen Gwella Mynediad i'r Arfordir
Sylwadau	Ymhlith yr amgylchiadau priodol a allai gyfiawnhau creu llwybrau mae: <ul style="list-style-type: none"> ○ disodli llwybr a gollwyd yn sgil erydu naturiol; ○ gwella mynediad at lwybr cenedlaethol neu lwybr strategol, neu ar ei hyd, a mynediad at atyniad neu olygfan; ○ datblygu'r rhwydwaith o lwybrau hamdden strategol; ○ darparu cysylltiadau neu wella mynediad at Dir Mynediad; ○ achosion sy'n fuddiol o ran diogelwch ar y ffyrdd; neu ○ ehangu'r mathau o ddefnyddwyr sy'n gallu defnyddio llwybr cyhoeddus. <p>Mi allai brosiectau sydd yn godi o'r bwynt weithred hon cael effaith anffafriol ar safleoedd Ewropeaidd, yn enwedig trwy effaithau anunion megis ysgytwad neu erydu. Gweler Atodiad 8 am ragor o wybodaeth.</p>
Perfformiad cyfredol	Cafodd nifer fawr o lwybrau'u creu wrth ddatblygu Llwybr yr Arfordir (tua 14 milltir) ac mae'r broses hon yn parhau o dan y Rhaglen Gwella Mynediad i'r Arfordir.

Targed	Mae'r gwaith o greu llwybrau yn ystod rhan olaf cyfnod y cynllun yn debygol o ganolbwyntio ar greu llwybrau newydd lle cafodd llwybrau'u colli neu lle mae perygl y cânt eu colli oherwydd erydu arfordirol.
Adolygiad	Rhoi adroddiad cynnydd i'r FfMLI bob blwyddyn.
Partneriaid cyflawni	Tirfeddianwyr, partneriaid ariannu

Cam gweithredu 1.3	Cefnogi ceisiadau i ddargyfeirio hawliau tramwy pe bai'r llwybr diwygiedig o fudd i'r cyhoedd
Blaenoriaeth	B Mae'r lefel flaenoriaeth yn adlewyrchu'r angen i sicrhau bod y rhwydwaith hawliau tramwy'n ymateb i ofynion y cyhoedd
Adnoddau	O Ariennir dargyfeiriadau drwy brosiectau gwella llwybrau. Ceisiadau â ffi a gyflwynir gan dirfeddianwyr.
Sylwadau	<ul style="list-style-type: none"> ▪ Cafodd nifer fawr o ddargyfeiriadau'u hyrwyddo gan y Cyngor Sir yn ystod rhan gyntaf cyfnod y cynllun drwy brosiectau gwella llwybrau, yn arbennig prosiectau Mynediad i'r Arfordir, y CDG a'r Cynllun Gwella Hawliau Tramwy (cyfanswm o tua 20 y flwyddyn). Mae'r dull hwn yn dibynnu ar y cyllid sydd ar gael ar gyfer prosiectau llwybrau: ni fydd dargyfeiriadau fel arfer yn cael eu hystyried oni bai fod rhaglenni grant yn eu cefnogi. ▪ Cyflwynir tua phedwar cais y flwyddyn gan dirfeddianwyr, a rhaid talu ffi gyda'r ceisiadau hyn. ▪ Os caiff y profion cyfreithiol eu bodloni, gall fod yn briodol dargyfeirio llwybrau o dan amgylchiadau sy'n cynnwys: <ul style="list-style-type: none"> ○ llwybrau sy'n cynnig gwelliant uniongyrchol i ddefnyddwyr y llwybrau; ○ gwella llwybr cylch, neu ddarparu mynediad nad oedd ar gael o'r blaen; ○ gwella llwybr cenedlaethol, llwybr strategol, neu lwybr at atyniad neu olygfan; ○ dargyfeirio llwybrau oddi wrth adeiladau preswyl i wella preifatrwydd; ○ buarth fferm weithredol ac adeiladau fferm am resymau diogelwch; ○ gwelliannau er diogelwch y cyhoedd (e.e. ysgolion, diogelwch ffordd)
Perfformiad cyfredol	Gwnaed cyfanswm o 23 Gorchymyn Dargyfeirio yn 2011-12. Gwnaed 57% o'r Gorchymynion hyn cyn pen chwe mis ar ôl dyddiad y cais.
Targed	Gwneud 75% o'r Gorchymynion Dargyfeirio cyn pen 6 mis ar ôl i gais dilys ddod i law.
Adolygiad	Rhoi adroddiad cynnydd i'r FfMLI bob blwyddyn.
Partneriaid cyflawni	Tirfeddianwyr, partneriaid ariannu

Cam gweithredu 1.4	Blaenoriaethu a datrys Gorchmynion sy'n weddill i aiddosbarthu RUPPs
Blaenoriaeth	B Mae'r lefel flaenoriaeth yn adlewyrchu'r angen i sicrhau bod y Map Diffiniol yn gofnod effeithiol o'r hawliau tramwy cyhoeddus a'i fod yn hwyluso'r gwaith o reoli'r llwybrau'n effeithiol
Adnoddau	O Fe'i hariennir drwy raglen weithredu'r Cynllun Gwella Hawliau Tramwy
Sylwadau	<ul style="list-style-type: none"> ▪ Datrys aiddosbarthiadau drwy gadarnhau'r Gorchmynion neu'u cyfeirio at yr Arolygiaeth Gynllunio. ▪ Paratowyd adroddiad sy'n nodi'r blaenoriaethau aiddosbarthu ac rydym wrthi'n gweithredu ar ei sail, gyda chymorth cyllid gweithredu'r Cynllun Gwella Hawliau Tramwy. Mae angen rhaglen weithredu hirdymor a chyllid cysylltiedig, o ystyried fod angen aiddosbarthu nifer fawr o Orchmynion (roedd 210 o Orchmynion yn weddill ym mis Ionawr 2013). ▪ Mae'r adroddiad RUPP yn nodi y byddai'n cymryd rhyw bum mlynedd i swyddog amser llawn dynodedig ddatrys y gorchmynion aiddosbarthu sy'n weddill, pe bai arian ar gael.
Perfformiad cyfredol	Cafodd 21 RUPP eu hailddosbarthu yn 2011-12.
Targed	Bwriedir aiddosbarthu 20 RUPP y flwyddyn.
Adolygiad	Rhoi adroddiad cynnydd i'r FfMLI bob blwyddyn.
Partneriaid cyflawni	Llywodraeth Cymru, yr Arolygiaeth Gynllunio

Cam gweithredu 1.5	Asesu Hawliau Tramwy Cyhoeddus (statws a lleoliad) i'w cofnodi'n gywir ar y Map Diffiniol
Blaenoriaeth	C Mae'r lefel flaenoriaeth yn cydnabod y cyfyngiadau o ran pennu adnoddau i gyflawni rhaglen ragweithiol.
Adnoddau	C
Sylwadau	<ul style="list-style-type: none"> ▪ Rydym yn cydnabod gwerth ymarfer o'r fath, oherwydd byddai'n gosod sylfaen ar gyfer adolygiad cynhwysfawr o anomalïau'r Map Diffiniol. Serch hynny, yn ymarferol, caiff y broses hon ei chyflawni'n raddol pan fydd y Cyngor yn penderfynu ar geisiadau i addasu'r Map Diffiniol. ▪ Cynigiodd y Ddeddf Cefn Gwlad a Hawliau Tramwy gau'r Map a'r Datganiad Diffiniol yn 2026 rhag bod modd ychwanegu hawliau tramwy a oedd mewn bodolaeth gyfreithiol cyn 1949, er nad yw hyn wedi'i ddeddfu hyd yma. I ymchwilio i'r dystiolaeth ddogfennol hanesyddol ar gyfer hawliau tramwy nad ydynt wedi'u cofnodi, cyflwynodd y Countryside Agency gynllun yn Lloegr o'r

	enw 'Discovering Lost Ways' (nid oedd cynllun o'r fath ar gael yng Nghymru). Rhoddwyd y gorau i'r cynllun hwn ac, yn hytrach, cynigiodd Defra y dylid ffurfio 'grŵp rhanddeiliaid' i argymhell newidiadau i'r ddeddfwriaeth bresennol.
Perfformiad cyfredol	Nid oes rhaglen ragweithiol yn ei lle ar hyn o bryd.
Targed	Amherthnasol
Adolygiad	Rhoi adroddiad cynnydd i'r FfMLI bob blwyddyn.
Partneriaid cyflawni	Llywodraeth Cymru, yr Arolygiaeth Gynllunio, cynghorau cymuned, grwpiau defnyddwyr, tîrfeddianwyr

THEMA 2 – DULL CYFFREDINOL O REOLI A DIOGELU'R RHWYDWAITH HAWLIAU TRAMWY

Cam gweithredu 2.1	Cynyddu cyfran yr hawliau tramwy sy'n hawdd eu defnyddio ac sydd wedi'u harwyddo i 60% erbyn 2016
Blaenoriaeth	A* Mae'r lefel flaenoriaeth yn adlewyrchu pwysigrwydd creu rhwydwaith hawliau tramwy sy'n cael ei gynnal yn dda.
Adnoddau	O Rhaglenni grant i wella llwybrau
Sylwadau	<ul style="list-style-type: none"> ▪ Oherwydd maint y sampl, gall fod gwall o +/-6% o ran y canlyniadau a rhaid eu trin a'u trafod yn ofalus. ▪ Bydd angen arian grant allanol ar gyfer prosiectau llwybrau i gyflawni'r gwelliant hwn. ▪ Mae cam gweithredu 2.2 ('Prif Rwydwaith Llwybrau') hefyd yn ffon fesur o gyflwr llwybrau Ceredigion. ▪ Mi allai brosiectau sydd yn godi o'r bwynt weithred hon cael effaith anffafriol ar safleoedd Ewropeaidd, yn enwedig trwy effaithau anunion megis ysgytwad neu erydu. Gweler Atodiad 8 am ragor o wybodaeth.
Perfformiad cyfredol	<ul style="list-style-type: none"> ▪ Caiff y Dangosydd Perfformiad Cenedlaethol ar gyfer cyflwr yr hawliau tramwy ei fesur drwy gynnal arolwg blynyddol o sampl o 5% o'r llwybrau cyhoeddus. Dangosir canlyniadau Ceredigion yn Ffigur 4.
Targed	60% erbyn 2016.
Adolygiad	Rhoi adroddiad cynnydd i'r FfMLI bob blwyddyn.
Partneriaid cyflawni	Partneriaid ariannu, cynghorau cymuned, gwirfoddolwyr, tîrfeddianwyr

Cam gweithredu 2.2	Gweithredu rhwydwaith rheoli llwybrau – y 'Prif Rwydwaith Llwybrau' – i lywio'r gwaith o ddyrannu adnoddau i reoli'r llwybrau
Blaenoriaeth	A* Mae'r lefel flaenoriaeth yn adlewyrchu'r gofyniad hanfodol i greu fframwaith effeithiol i reoli'r llwybrau

Adnoddau	G
Sylwadau	<ul style="list-style-type: none"> ▪ Mae'r Prif Rwydwaith Llwybrau'n llywio'r gwaith o ddyrannu adnoddau i reoli'r llwybrau ac mae'n ddull o ymdrin â chwynion am lwybrau. ▪ Mae'r Prif Rwydwaith Llwybrau yn ddatblygiad diweddar ac nid yw'n glir eto a yw'r adnoddau presennol i gynnal a chadw llwybrau'n ddigonol i gynnal cyflwr presennol y rhwydwaith. ▪ Mae gwybodaeth am y Prif Rwydwaith Llwybrau ar gael ar wefan y Cyngor Sir (GIS).
Perfformiad cyfredol	Roedd datblygu Prif Rwydwaith Llwybrau yn gam gweithredu yng Nghynllun Gwella Hawliau Tramwy 2008 ac mae'n cael ei roi ar waith yn awr
Targed	Amherthnasol
Adolygiad	Byddwn yn parhau i adolygu cwynion ynghylch llwybrau nad ydynt yn rhan o'r Rhwydwaith; cynhelir adolygiad blynyddol mewn cydweithrediad â'r FfMLI.
Partneriaid cyflawni	FfMLI

Cam gweithredu 2.3	Gwella, arwyddo a chynnal rhwydwaith o lwybrau cymunedol
Blaenoriaeth	A* Mae'r lefel flaenoriaeth yn adlewyrchu pwysigrwydd rhwydweithiau o lwybrau lleol o ran hamdden, iechyd a theithio cynaliadwy.
Adnoddau	O Cyllidebau a rhaglenni grant sy'n bodoli eisoes
Sylwadau	<ul style="list-style-type: none"> ▪ Mae llwybrau cylch i gerddwyr a marchogion o amgylch aneddiadau'n darparu mynediad i bobl leol ac i ymwelwyr ac maen nhw'n helpu i gyflawni amcanion polisiau allweddol. ▪ Mae'r Canolfannau Gwasanaeth Trefol a Gwledig a nodir yn y Cynllun Datblygu Lleol (CDLI) yn darparu fframwaith strategol i ddatblygu'r rhwydwaith yn y dyfodol. Mae angen ymchwilio ymhellach i ddatblygiad llwybrau cymunedol ar sail patrymau anheddiad y CDLI a'r cyfleoedd sydd ar gael mewn aneddiadau, a llunio targedau blynyddol. ▪ Bydd rhwydweithiau llwybrau lleol yn hanfodol er mwyn cyflawni agenda LIC, fel y'i nodir yn ei chynigion ar 'Deithio Llesol'. ▪ Mae angen ymchwilio ymhellach i nodi'r llwybrau allweddol. Maen nhw'n debygol o gynnwys: <ul style="list-style-type: none"> ○ Llwybrau diogel yn y gymuned ○ Cysylltiadau â gweithleoedd a siopau ○ Cysylltiadau â chyfleusterau cymunedol ○ Cysylltiadau â nodweddion / atyniadau lleol <p>Bydd angen arian allanol parhaus i gynnal y momentwm i gyflawni'r cam gweithredu hwn.</p>

Perfformiad cyfredol	<ul style="list-style-type: none"> Ar hyn o bryd, mae llwybrau cymunedol yn cael eu datblygu / gwella drwy brosiect 'Llwybrau ar gyfer Pobl' y Cyngor Sir (a ariennir gan y CDG). Cafodd llwybrau cymunedol eu gwella yn Aberystwyth fel rhan o fenter Canolfan Teithio Cynaliadwy Aberystwyth. Mae llwybrau hefyd yn cael eu gwella a'u cynnal a'u cadw drwy raglenni gwaith hawliau tramwy'r Parcmyn.
Targed	Amherthnasol
Adolygiad	Rhoi adroddiad cynnydd i'r FfMLI bob blwyddyn.
Partneriaid cyflawni	Partneriaid ariannu, cynghorau cymuned, grwpiau defnyddwyr, gwirfoddolwyr, tiffeddianwyr

Cam gweithredu 2.4	Gwella, arwyddo a chynnal rhwydwaith o lwybrau hamdden strategol
Blaenoriaeth	A* Mae'r lefel flaenoriaeth yn adlewyrchu pwysigrwydd llwybrau hamdden o ran sicrhau buddion twristiaeth ac iechyd.
Adnoddau	O Cyllidebau a rhaglenni grant sy'n bodoli eisoes
Sylwadau	Rhestrir y llwybrau a gafodd eu datblygu a'u hyrwyddo gan y Cyngor Sir yn Atodiad 6.
Perfformiad cyfredol	Mae llwybrau hamdden i farchogion wrthi'n cael eu datblygu / gwella drwy brosiect 'Llwybrau ar gyfer Pobl' a phrosiect 'Ceredigion ar Gefn Ceffyl' y Cyngor Sir (wedi'u hariannu gan y CDG).
Targed	Sicrhau bod safon y llwybrau hamdden, a'r ystod o lwybrau, yn parhau i gael eu datblygu a'u gwella.
Adolygiad	Rhoi adroddiad cynnydd i'r FfMLI bob blwyddyn.
Partneriaid cyflawni	Partneriaid ariannu, cynghorau cymuned, grwpiau defnyddwyr, gwirfoddolwyr, Grŵp Llwybrau Ceffyl Ceredigion, tiffeddianwyr

Cam gweithredu 2.5	Datblygu a rheoli Llwybr yr Arfordir
Blaenoriaeth	A* Mae'r lefel flaenoriaeth yn adlewyrchu pwysigrwydd Llwybr yr Arfordir fel 'prosiect blaenllaw' i sicrhau buddion twristiaeth ac iechyd.
Adnoddau	A Cyllid y Rhaglen Gwella Mynediad i'r Arfordir
Sylwadau	<ul style="list-style-type: none"> Agorwyd Llwybr Arfordir Ceredigion, a gefnogwyd gan raglen Amcan 1, ym mis Gorffennaf 2008. Cafodd gwaith ychwanegol i ddatblygu'r llwybr ei gefnogi gan y Rhaglen Gwella Mynediad i'r Arfordir (gyda chefnogaeth yr UE a LIC) fel rhan o ddatblygiad Llwybr Arfordir Cymru (a agorwyd ym mis Mai 2012). Mae CNC wedi paratoi canllawiau am Safonau Ansawdd Llwybr Arfordir Cymru i sicrhau ei fod yn cael ei reoli

	<p>mewn modd cyson ar draws Cymru.</p> <ul style="list-style-type: none"> ▪ Mae Llywodraeth Cymru wedi darparu cyllid ychwanegol i estyn y Rhaglen Gwella Mynediad i'r Arfordir ar gyfer 2013-14 a 2014-15 (sy'n cynnwys gwella, adlinio a chynnal Safonau Ansawdd Llwybr Arfordir Cymru). ▪ Bydd angen ystyried trefniadau ariannu yn y tymor hwy. ▪ Efallai y bydd LIC yn ystyried dynodi Llwybr yr Arfordir yn Llwybr Pellter Hir. ▪ Mi allai brosiectau sydd yn godi o'r bwynt weithred hon cael effaith anffafriol ar safleoedd Ewropeaidd, yn enwedig trwy effaithau anunion megis ysgytwad neu erydu. Gweler Atodiad 8 am ragor o wybodaeth.
Perfformiad cyfredol	<ul style="list-style-type: none"> ▪ Mae Llwybr Arfordir Ceredigion wedi'i gwblhau i raddau helaeth: mae angen datrys un darn ger Gwbert a chwblhau'r gwaith angenrheidiol yno. ▪ Mae'r gwelliannau i Lwybr yr Arfordir yn cael eu cwblhau o dan y Rhaglen Gwella Mynediad i'r Arfordir.
Targed	<ul style="list-style-type: none"> ▪ Cynnal a gwella Llwybr yr Arfordir i fodloni Safonau Ansawdd Llwybr Arfordir Cymru.
Adolygiad	Rhoi adroddiad cynnydd i'r FfMLI bob blwyddyn.
Partneriaid cyflawni	Partneriaid ariannu, CNC, tiffeddianwyr

Cam gweithredu 2.6	Darparu gwybodaeth am gyfleoedd i gael mynediad i gefn gwlad Ceredigion
Blaenoriaeth	A* Mae'r lefel flaenoriaeth yn cydnabod gwerth gwybodaeth am fynediad i gefn gwlad i drigolion lleol ac ymwelwyr
Adnoddau	G
Sylwadau	<ul style="list-style-type: none"> ▪ Yn gyffredinol, mae'r gwaith o hyrwyddo llwybrau'n gysylltiedig â'r rhaglenni i wella'r llwybrau: mae hyn yn sicrhau bod cyflwr y llwybrau'n bodloni disgwyliadau'r defnyddwyr. ▪ Mae'r camau diweddar i aildrefnu gwasanaethau'r Cyngor (Ebrill 2013) yn gyfle i adolygu'r gwaith o hyrwyddo hawliau tramwy a mynediad.
Perfformiad cyfredol	<ul style="list-style-type: none"> ▪ Mae'r Cyngor Sir wedi paratoi ystod ragorol o daflenni / llawlyfrau ynghylch y llwybrau, gan gynnwys llawlyfr Llwybr yr Arfordir. ▪ Ymhlith y wybodaeth sydd ar gael ar wefannau'r Cyngor (yr Arfordir a Chefn Gwlad a Thwristiaeth) mae: <ul style="list-style-type: none"> ○ Gwybodaeth am hawliau tramwy cyhoeddus (gan gynnwys y Prif Rwydwaith Llwybrau) ○ Taflenni cerdded a marchogaeth ○ 'Teithiau cerdded ar y we' ○ Gwybodaeth am Lwybr Arfordir Ceredigion ○ Gwybodaeth am lwybrau beicio.
Targed	O leiaf gynnal lefel bresennol y taflenni a'r wybodaeth sydd ar gael ar y wefan a darparu gwybodaeth am hawliau

	tramwy a'r Prif Rwydwaith Llwybrau drwy GIS (gweler 2.2 uchod hefyd).
Adolygiad	Rhoi adroddiad cynnydd i'r FfMLI bob blwyddyn.
Partneriaid cyflawni	LIC, CNC

Cam gweithredu 2.7	Cynyddu cyfran yr hawliau tramwy sy'n cael eu cynnwys yn y rhaglenni torri llystyfiant blynyddol er mwyn cynnwys llwybrau trefol a llwybrau Categori 1 erbyn 2016
Blaenoriaeth	A Mae'r lefel flaenoriaeth yn adlewyrchu pwysigrwydd creu rhwydwaith o hawliau tramwy sy'n cael ei gynnal yn dda. Mae 238km o lwybrau Categori 1 ar gael; mae angen asesu hyd y llwybrau trefol y mae angen eu cynnwys yn y rhaglenni torri llystyfiant.
Adnoddau	O
Sylwadau	<ul style="list-style-type: none"> ▪ Mae'r rhaglen torri llystyfiant yn cyfrif am gyfran helaeth o'r gyllideb refeniw flynyddol ar gyfer hawliau tramwy. ▪ Mae'r gyllideb gyfredol yn darparu ar gyfer torri llystyfiant ar 9.5% o'r rhwydwaith llwybrau: o gynyddu'r gyfran hon, byddai iddo oblygiadau o ran adnoddau. ▪ Dylai'r rhaglen torri llystyfiant gydweddu â gofynion y Prif Rwydwaith Llwybrau.
Perfformiad cyfredol	Cyfran y llwybrau a gafodd eu cynnwys yn y rhaglen torri llystyfiant yn 2007-08 oedd 5.4% (134km), gan godi i 9.5% (236km) yn 2011-12.
Targed	Yr holl llwybrau trefol a llwybrau Categori 1 erbyn 2016 (yn ôl y gofyn).
Adolygiad	Rhoi adroddiad cynnydd i'r FfMLI bob blwyddyn.
Partneriaid cyflawni	Amherthnasol

Cam gweithredu 2.8	Datblygu systemau TG i helpu i reoli'r llwybrau
Blaenoriaeth	A Mae'r lefel flaenoriaeth yn cydnabod y cyfraniad pwysig y gall systemau TG ei wneud at weinyddu a rheoli llwybrau
Adnoddau	G
Sylwadau	<ul style="list-style-type: none"> ▪ System reoli i symleiddio'r dasg o reoli data am hawliau tramwy yw CAMS. Gall drafod data'r arolwg cyflwr, seilwaith y llwybrau, manylion am wyneb llwybrau, cynnal a chadw, cwynion, rheoli contractau a digwyddiadau cyfreithiol. Mae hefyd yn helpu i baratoi ystadegau ac adrodd am allbynnau'r rhaglenni ariannu. ▪ Fe'i lluniwyd i gydymffurfio â safon Hawliau Tramwy Cyhoeddus BS7666.
Perfformiad cyfredol	<ul style="list-style-type: none"> ▪ Ar hyn o bryd, mae'r Cyngor yn defnyddio'r system CAMS (System Rheoli Mynediad i Gefn Gwlad) mewn

	<p>rhai gweithgareddau sy'n ymwneud â'r Map Diffiniol.</p> <ul style="list-style-type: none"> ▪ Mae'r Cyngor yn archwilio ffyrdd eraill o ddefnyddio CAMS ar gyfer tasgau rheoli hawliau tramwy a'i integreiddio â systemau eraill y Cyngor (e.e. Planweb)
Targed	Cyflwyno CAMS i reoli data hawliau tramwy erbyn 2013-14.
Adolygiad	Rhoi adroddiad cynnydd i'r FfMLI bob blwyddyn.
Partneriaid cyflawni	Exegesis, CSC (TG)

Cam gweithredu 2.9	Sicrhau gwelliannau mynediad drwy raglenni amaeth-amgylcheddol
Blaenoriaeth	B Mae rhaglenni amaeth-amgylcheddol yn mynnu bod rhwystrau ar hawliau tramwy'n cael eu gwaredu; gallant hefyd ddarparu ar gyfer llwybrau caniaatol. Mae'r lefel flaenoriaeth yn adlewyrchu'r ystyriaethau hyn.
Adnoddau	O
Sylwadau	<ul style="list-style-type: none"> ▪ Mae'r Mynediad Caniaatol a ddarperir drwy gynlluniau amaeth-amgylcheddol yn cynnig adnodd cefn gwlad ychwanegol. ▪ Mae LIC wedi gofyn i Fforymau Mynediad Lleol Cymru am awgrymiadau ar gyfer mynediad caniaatol y byddai modd ei gyflwyno o dan y cynllun Glastir. ▪ Mae'r FfMLI wrthi'n ystyried blaenoriaethau Mynediad Caniaatol (2013).
Perfformiad cyfredol	<ul style="list-style-type: none"> ▪ Mae nifer o lwybrau caniaatol ar gael ar hyn o bryd drwy'r cynllun Tir Gofal. Cânt eu hailystyried o dan y cynllun Glastir fel y bo'n briodol. ▪ Bu'r FfMLI yn asesu cyfleoedd / meini prawf mynediad caniaatol Tir Gofal. ▪ Gallai gofyniad rhaglenni amaeth-amgylcheddol, sef bod rhwystrau ar hawliau tramwy'n cael eu gwaredu, gynnig buddion sylweddol iawn, ond nid yw wedi gweithio'n dda yng Ngheredigion hyd yma. Angen archwilio ymhellach.
Targed	Yn ddibynnol ar eglurhad o brosesau LIC a lefel ceisiadau Glastir.
Adolygiad	Rhoi adroddiad cynnydd i'r FfMLI bob blwyddyn.
Partneriaid cyflawni	LIC, tîrfeddianwyr, FfMLI

THEMA 3 – ARDALOEDD I'W TARGEDU O RAN RHEOLI A DIOGELU'R RHWYDWAITH HAWLIAU TRAMWY ER MWYN BODLONI ANGHENION GRWPIAU PENODOL O DDEFNYDDWYR

Cam gweithredu 3.1	Darparu mynediad i bawb yng Ngheredigion, gan gynnwys y rheini â nam ar eu golwg a phroblemau symud
---------------------------	--

Blaenoriaeth	A Mae'r lefel flaenoriaeth yn adlewyrchu pwysigrwydd a buddion 'mynediad i bawb'.
Adnoddau	O Cyllidebau a rhaglenni grant sy'n bodoli eisoes
Sylwadau	<ul style="list-style-type: none"> ▪ Cymhwyso'r egwyddorion 'Mynediad Lleiaf Cyfyngol' i'r gwaith o reoli llwybrau. ▪ Nodi, datblygu a chynnal llwybrau mynediad rhwydd i'r rheini â nam ar eu golwg a phroblemau symud, a rhoi cyhoeddusrwydd iddynt. ▪ Mae canllawiau arferion gorau ar gael ynghylch llunio gwelliannau mynediad. ▪ Darparu gwybodaeth am gyfleoedd mynediad i ddefnyddwyr â nam ar eu golwg a phroblemau symud (yn gysylltiedig â chludiant perthnasol).
Perfformiad cyfredol	<ul style="list-style-type: none"> ▪ Cymhwyso'r egwyddorion Mynediad Lleiaf Cyfyngol i'r gwaith o reoli llwybrau. ▪ Datblygu llwybr mynediad i bawb yn Aberporth (Llwybr yr Arfordir). ▪ Lle bo modd, gwaredu camfeydd ar hyd Llwybr yr Arfordir.
Targed	<ul style="list-style-type: none"> ▪ Parhau i gymhwyso'r egwyddorion Mynediad Lleiaf Cyfyngol. ▪ Cyflawni gwelliannau mynediad i bobl anabl yn Newbridge, ger Cenarth 2012-13.
Adolygiad	Rhoi adroddiad cynnydd i'r FfMLI bob blwyddyn.
Partneriaid cyflawni	Partneriaid ariannu. Pwy ydyn nhw?

Cam gweithredu 3.2	Gwella, cynnal a datblygu llwybrau aml-ddefnyddiwr ar draws Ceredigion
Blaenoriaeth	A Mae'r lefel flaenoriaeth yn adlewyrchu pwysigrwydd llwybrau aml-ddefnyddiwr o ran sicrhau buddion twristiaeth, teithio cynaliadwy ac iechyd a lles.
Adnoddau	O Cyllidebau a rhaglenni grant sy'n bodoli eisoes.
Sylwadau	<ul style="list-style-type: none"> ▪ Mae llwybrau ceffyl, cilffyrdd cyfyngedig, cilffyrdd a 'lonydd gwyrdd' yn darparu llwybrau aml-ddefnyddiwr, i wahanol raddau. ▪ Gall llwybrau aml-ddefnyddiwr gyfrannu at gyflawni agenda LIC a nodir yn y cynigion 'Teithio Llesol'. ▪ Wrth ystyried rhwydweithiau aml-ddefnyddiwr, bydd angen ystyried gwrthdaro posib rhwng gwahanol ddefnyddwyr, yn ogystal â ffactorau amgylcheddol. ▪ Mae angen ymchwilio ymhellach i wella cyfleoedd ar gyfer gyrru car a cheffyl. ▪ Mi allai brosiectau sydd yn godi o'r bwynt weithred hon cael effaith anffafriol ar safleoedd Ewropeaidd, yn enwedig trwy effaithau anunion megis ysgytwad neu erydu. Gweler Atodiad 8 am ragor o wybodaeth.

Perfformiad cyfredol	Mae'r prosiect 'Ceredigion ar Gefn Ceffyl' wrthi'n datblygu nifer o lwybrau marchogaeth y gall cerddwyr a beicwyr eu defnyddio hefyd. Gall marchogion hefyd ddefnyddio rhannau o Lwybr Ystwyth.
Targed	Datblygu a hyrwyddo 10 llwybr drwy brosiect 'Ceredigion ar Gefn Ceffyl'.
Adolygiad	Rhoi adroddiad cynnydd i'r FfMLI bob blwyddyn.
Partneriaid cyflawni	CSC (priffyrdd); LIC; CNC; UE; Cymdeithas Ceffylau Prydain; Grŵp Llwybrau Ceffyl Ceredigion, Treadlightly, Sustrans

Cam gweithredu 3.3	Gwella a chynnal rhwydwaith o lwybrau beicio
Blaenoriaeth	A Mae'r lefel flaenoriaeth yn adlewyrchu pwysigrwydd beicio o ran sicrhau buddion twristiaeth, teithio cynaliadwy ac iechyd.
Adnoddau	O Cyllidebau a rhaglenni grant sy'n bodoli eisoes
Sylwadau	<ul style="list-style-type: none"> ▪ Bydd llwybrau beicio'n allweddol i gyflawni agenda LIC a nodir yn y cynigion 'Teithio Llesol' ▪ Mae llwybrau beicio hefyd yn darparu llwybrau aml-ddefnyddiwr.
Perfformiad cyfredol	<ul style="list-style-type: none"> ▪ Dyma'r llwybrau beicio sydd ar gael yng Ngheredigion: <ul style="list-style-type: none"> ○ Llwybr Ystwyth ○ Aberaeron – Llanerchaeron ○ Llwybr Beicio Rheidol ○ Llwybr y Cardi Bach (rhan Ceredigion) ▪ Ymhlith y llwybrau beicio yng Ngheredigion mae rhan o Lôn Las Cymru yn nwyrain Ceredigion (NR8); Lôn Teifi (NR82); a llwybrau o 'ganolfannau beicio' yn Aberteifi, Cei Newydd / Aberaeron a Llambled / Tregaron. ▪ Mae'r rhan o lwybr beicio'r 'Cardi Bach' sydd wedi'i lleoli yng Ngheredigion wedi'i chwblhau: mae Cyngor Sir Penfro'n bwriadu estyn y llwybr.
Targed	<ul style="list-style-type: none"> ▪ Dyma'r cynigion i wella'r cyfleoedd beicio: <ul style="list-style-type: none"> ○ Estyn Llwybr Ystwyth ○ Nodi llwybrau eraill yn y Sir a chefnogi Rhaglen Cerdded a Beicio TraCC sydd wedi'i blaenoriaethu ar gyfer buddsoddiad.
Adolygiad	Rhoi adroddiad cynnydd i'r FfMLI bob blwyddyn.
Partneriaid cyflawni	CSC (priffyrdd); LIC, TraCC, UE; Sustrans; Cyngor Sir Penfro; tiffeddianwyr

Cam gweithredu 3.4	Datblygu fframwaith i reoli'r llwybrau sydd ar gael ar gyfer cerbydau modur hamdden drwy nodi llwybrau a datblygu trefniadau rheoli effeithiol.
Blaenoriaeth	A Mae'r lefel flaenoriaeth yn adlewyrchu'r angen i ddatblygu

	dulliau cydgysylltiedig o reoli cerbydau modur hamdden.
Adnoddau	O Cyllidebau a rhaglenni grant sy'n bodoli eisoes
Sylwadau	<ul style="list-style-type: none"> ▪ Mae Prosiect Enghreifftiol Mynyddoedd y Cambria (Cynghorau Sir Ceredigion, Powys a Chaerfyrddin; CNC) wedi datblygu cynigion i reoli llwybrau ar gyfer cerbydau modur hamdden. Ymhlith yr elfennau allweddol mae: <ul style="list-style-type: none"> ○ Datblygu arferion da ar gyfer rheoli cerbydau hamdden ○ Datblygu arferion da ar gyfer gweithio gydag ystod amrywiol o randdeiliaid ○ Rhannu gwybodaeth a chanllawiau ○ Nodi llwybrau cyfreithiol ▪ Mae adroddiad Cam 2 Prosiect Enghreifftiol Mynyddoedd y Cambria'n cynnig fframwaith arfaethedig ar gyfer y camau i'w cymryd yn y dyfodol. ▪ Mi allai brosiectau sydd yn godi o'r bwynt weithred hon cael effaith anffafriol ar safleoedd Ewropeaidd, yn enwedig trwy effaithau anunion megis ysgytwad neu erydu. Gweler Atodiad 8 am ragor o wybodaeth.
Perfformiad cyfredol	Cwblhawyd adroddiad yr ymgynghorwr (Cam 2) yn 2012. Caiff ei ystyried gan y partneriaid a'r rhanddeiliaid.
Targed	Llunio a gweithredu rhaglen fanwl o gamau gweithredu ar sail yr argymhellion a geir yn adroddiad Cam 2.
Adolygiad	Rhoi adroddiad cynnydd i'r FfMLI bob blwyddyn.
Partneriaid cyflawni	CSC (priffyrdd), LIC, CNC, CS Powys, CS Caerfyrddin, Heddlu Dyfed Powys, rhanddeiliaid, Treadlightly, grwpiau defnyddwyr, tiffeddianwyr

Cam gweithredu 3.5	Gwella a chynnal mynediad i safleoedd cefn gwlad, dyfroedd mewndirol a nodweddion eraill o ddiddordeb yng Ngheredigion, a mynediad ynddynt
Blaenoriaeth	A Mae'r lefel flaenoriaeth yn adlewyrchu gwerth safleoedd mynediad cefn gwlad o ran hamdden, iechyd a thwristiaeth.
Adnoddau	O Rhaglenni grantiau.
Sylwadau	<ul style="list-style-type: none"> ▪ Mae'r camau cydgysylltiedig i ddatblygu ac i hybu cysylltiadau mynediad i safleoedd / nodweddion cefn gwlad, a rhyngddynt, yn gwella mwynhad o gefn gwlad Ceredigion. ▪ Mae nifer fawr o safleoedd cefn gwlad Ceredigion yn cael eu rheoli gan wahanol sefydliadau ac yn cynnig cyfleoedd hamdden. Mae'r Cyngor Sir yn rheoli tair Gwarchodfa Natur Leol a nifer o safleoedd bywyd gwyllt. ▪ Mae'r FfMLI yn ymchwilio i bolisiau a rhaglenni sefydliadau sy'n rheoli safleoedd cefn gwlad. ▪ Mi allai brosiectau sydd yn godi o'r bwynt weithred hon cael effaith anffafriol ar safleoedd Ewropeaidd, yn enwedig trwy effaithau anunion megis ysgytwad neu

	erydu. Gweler Atodiad 8 am ragor o wybodaeth.
Perfformiad cyfredol	Mae'r Cyngor wedi gwella a hybu'r cysylltiadau rhwng ei Warchodfeydd Natur Lleol ym Mhenglais a Choed y Cwm ('Llwybr y Ddwy Goedwig') ac, mewn partneriaeth ag Ymddiriedolaeth Bywyd Gwyllt De a Gorllewin Cymru, mae wedi paratoi taflen o deithiau cerdded tywysedig yng Nghors Ian (ger Ty'n y Graig).
Targed	Mae'r Cyngor yn paratoi taflen sy'n nodi'r hawliau tramwy sy'n cysylltu safleoedd bywyd gwyllt Aberystwyth yn 2012-13.
Adolygiad	Rhoi adroddiad cynnydd i'r FfMLI bob blwyddyn.
Partneriaid cyflawni	Partneriaid ariannu, perchenogion / rheolwyr safleoedd cefn gwlad (e.e. CNC, yr Ymddiriedolaeth Genedlaethol, yr Ymddiriedolaeth Bywyd Gwyllt, Coed Cadw, ac ati), Ymddiriedolaeth Afonydd Teifi, Ymddiriedolaeth Archeolegol Dyfed, FfMLI.

Cam gweithredu 3.6	Cefnogi'r defnydd o 'drafnidiaeth werdd' i gael mynediad i gefn gwlad
Blaenoriaeth	A Mae'r lefel flaenoriaeth yn adlewyrchu pwysigrwydd teithio cynaliadwy fel rhan o fynediad i gefn gwlad
Adnoddau	O Arfordir bws arfordirol y Cardi Bach gan y CDG
Sylwadau	Mae bws arfordirol y Cardi Bach, a gyflwynwyd yn 2004 fel rhan o brosiect Llwybr Arfordir Ceredigion, yn rhoi opsiwn trafndiaeth gynaliadwy i ddefnyddwyr y llwybr a chymunedau lleol.
Perfformiad cyfredol	Ar hyn o bryd, ariennir y Cardi Bach drwy'r CDG fel menter trafndiaeth gymunedol.
Targed	Sicrhau bod y Cardi Bach yn gweithredu fel gwasanaeth parhaol drwy gydol y flwyddyn.
Adolygiad	Rhoi adroddiad cynnydd i'r FfMLI bob blwyddyn.
Partneriaid cyflawni	UE, TraCC, CNC, CAVO

Cam gweithredu 3.7	Gwella'r cyfleoedd i gael mynediad i'r parth arfordirol
Blaenoriaeth	B Mae'r lefel flaenoriaeth yn adlewyrchu pwysigrwydd mynediad i'r arfordir o ran sicrhau buddion twristiaeth ac iechyd.
Adnoddau	O Arian y Rhaglen Gwella Mynediad i Gefn Gwlad
Sylwadau	<ul style="list-style-type: none"> ▪ Mae'n debygol y bydd cam pellach o Raglen Mynediad i Arfordir Cymru'n cefnogi'r gwaith o ddatblygu cyfleoedd mynediad. ▪ Gallai'r prosiectau gynnwys datblygu llwybrau cyswllt, llwybrau cylch, mynediad i rai llai abl a, lle bo'n briodol,

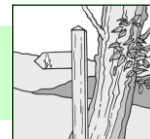
	<p>llwybrau i feicwyr a marchogion.</p> <ul style="list-style-type: none"> ▪ Mi allai brosiectau sydd yn godi o'r bwynt weithred hon cael effaith anffafriol ar safleoedd Ewropeaidd, yn enwedig trwy effaithau anunion megis ysgytwad neu erydu. Gweler Atodiad 8 am ragor o wybodaeth.
Perfformiad cyfredol	Cafodd nifer o lwybrau cylch eu datblygu a'u hyrwyddo yn y parth arfordirol (ar gael ar wefan y Cyngor).
Targed	Yn ddibynnol ar drefniadau ariannu Mynediad i'r Arfordir yn y dyfodol.
Adolygiad	Rhoi adroddiad cynnydd i'r FfMLI bob blwyddyn.
Partneriaid cyflawni	LIC, UE, CNC, yr Ymddiriedolaeth Genedlaethol, Cymdeithas y Cerddwyr a gwirfoddolwyr eraill, tîrfeddianwyr

Cam gweithredu 3.8	<p>Datblygu cyfleoedd cerdded drwy ddatblygu'r llwybrau hamdden a ganlyn:</p> <ul style="list-style-type: none"> ○ Llwybr Teifi (Taith Teifi) ○ Cylch Ceredigion (cysylltu'r llwybrau strategol presennol i ddarparu llwybr o amgylch Ceredigion)
Blaenoriaeth	B Mae'r lefel flaenoriaeth yn adlewyrchu pwysigrwydd llwybrau hamdden o ran sicrhau buddion iechyd a thwristiaeth
Adnoddau	C
Sylwadau	<ul style="list-style-type: none"> ▪ Cafodd y prosiectau hyn eu nodi mewn cynlluniau a strategaethau blaenorol, ond ni chawsant eu rhoi ar waith hyd yma oherwydd cyfyngiadau ariannol. ▪ Cynhaliwyd ymgynghoriad cyhoeddus ynghylch datblygu Llwybr Teifi a chafodd hawliau tramwy penodol eu cynnwys mewn rhaglenni gwella blaenorol. ▪ Mae Cyngor Sir Caerfyrddin wedi paratoi canllaw teithiau cerdded sy'n hyrwyddo llwybr ar hyd Dyffryn Teifi. ▪ Mi allai brosiectau sydd yn godi o'r bwynt weithred hon cael effaith anffafriol ar safleoedd Ewropeaidd, yn enwedig trwy effaithau anunion megis ysgytwad neu erydu. Gweler Atodiad 8 am ragor o wybodaeth.
Perfformiad cyfredol	<ul style="list-style-type: none"> ▪ Cynhaliwyd ymgynghoriad cyhoeddus ynghylch cynigion ar gyfer Llwybr Teifi rai blynyddoedd yn ôl. Ystyriwyd opsiynau grantiau'r UE ond nid oedd arian ar gael ar y pryd. Trafodwyd y cynigion gyda TraCC ers hynny. ▪ Byddai datblygiad cynllun Cylch Ceredigion yn dibynnu, yn rhannol, ar weithredu cynigion Llwybr Teifi.
Targed	Yn ddibynnol ar raglenni ariannu allanol.
Adolygiad	Rhoi adroddiad cynnydd i'r FfMLI bob blwyddyn.
Partneriaid cyflawni	Partneriaid ariannu, TraCC, CNC, Cyngor Sir Caerfyrddin, Ymddiriedolaeth Afonydd Teifi, Cymdeithas y Cerddwyr a gwirfoddolwyr eraill, tîrfeddianwyr

Cam	Gwella a chynnal mynediad at 'Dir Mynediad'
------------	--

gweithredu 3.9	
Blaenoriaeth	C Mae Tir Mynediad Agored yn adnodd hamdden gwerthfawr: mae'r lefel flaenoriaeth yn adlewyrchu lefel isel y materion rheoli sy'n codi yng Ngheredigion
Adnoddau	C
Sylwadau	Gallai camau priodol gynnwys: <ul style="list-style-type: none"> ○ Gwella mynediad at Dir Mynediad o'r 'pyrth mynediad', sef Ffwrnais, Tal-y-bont, Ponterwyd, Pontarfynach, Pontrhydygroes, Pontrhydfendigaid, Tregaron, Llanddewi Brefi a Llyn Brianne. ○ Gwella hygyrchedd tir mynediad drwy ddarparu gatiau a chamfeydd ac arwyddion lle bo'n briodol (yn unol â'r canllawiau a luniwyd gan y Cyngor Sir yn 2008). ○ Creu llwybrau cyswllt at Dir Mynediad lle nad oes llwybrau ar gael ar hyn o bryd. (Tir Mynediad sy'n 'Ynysoedd'). ○ Gwella'r cyfleoedd i gael mynediad at Dir Comin fel rhan o'r mesurau rheoli cynaliadwy. <p>Mi allai brosiectau sydd yn godi o'r bwynt weithred hon cael effaith anffafriol ar safleoedd Ewropeaidd, yn enwedig trwy effaithau anunion megis ysgytwad neu erydu. Gweler Atodiad 8 am ragor o wybodaeth.</p>
Perfformiad cyfredol	Nid oes unrhyw raglenni penodol yn eu lle ar hyn o bryd i wella mynediad at Dir Mynediad.
Targed	Ymdrin â phroblemau fesul achos yn sgil cwynion.
Adolygiad	Rhoi adroddiad cynnydd i'r FfMLI bob blwyddyn.
Partneriaid cyflawni	CNC, tiffeddianwyr, deiliaid hawliau tir comin, undebau'r ffermwyr, cyngorau cymuned, gwirfoddolwyr

ATODIADAU



- Atodiad 1 **Rhestr o'r byrfoddau**
- Atodiad 2 **Cyfrifoldebau hawliau tramwy**
- Atodiad 3 **Prif Rwydwaith Llwybrau Ceredigion**
- Atodiad 4 **Ardaloedd rheoli llwybrau Ceredigion**
- Atodiad 5 **Safleoedd cefn gwlad Ceredigion**
- Atodiad 6 **Hyrwyddo mynediad a rhoi cyhoeddusrwydd iddo –
Cyngor Sir Ceredigion**
- Atodiad 7 **Arolwg Hamdden Awyr Agored 2011**
- Atodiad 8 **Y Gyfarwyddeb Cynefinoedd**

RHESTR O'R BYRFODDAU

AA	Asiantaeth yr Amgylchedd (bellach yn rhan o Gyfoeth Naturiol Cymru)
BGLI	Bwrdd Gwasanaeth Lleol
BOAT	Cilffordd sy'n Agored i Unrhyw Draffig
CAMS	System Rheoli Mynediad i Gefn Gwlad
CAVO	Cymdeithas Mudiadau Gwirfoddol Ceredigion
CC	Comisiwn Coedwigaeth (bellach yn rhan o Gyfoeth Naturiol Cymru)
CCGC	Cyngor Cefn Gwlad Cymru (bellach yn rhan o Gyfoeth Naturiol Cymru)
CDG	Y Cynllun Datblygu Gwledig
CDLI	Y Cynllun Datblygu Lleol
CNC	Cyfoeth Naturiol Cymru (mae'r corff newydd hwn yn cynnwys tri sefydliad blaenorol – Cyngor Cefn Gwlad Cymru, y Comisiwn Coedwigaeth yng Nghymru ac Asiantaeth yr Amgylchedd Cymru. Yn gyffredinol, defnyddir CNC yn y ddogfen hon i gwmpasu unrhyw un neu bob un o'r sefydliadau hyn).
CSC (Priffyrdd)	Cyngor Sir Ceredigion – Priffyrdd
CSC (TG)	Cyngor Sir Ceredigion – Gwasanaethau TG
FfMLI	Fforwm Mynediad Lleol
GIS	System Gwybodaeth Ddaearyddol
GNG	Gwarchodfa Natur Genedlaethol
GNL	Gwarchodfa Natur Leol
GYC	Gwerth Ychwanegol Crynswth
LIC	Llywodraeth Cymru
RUPP	Ffordd a Ddefnyddir fel Llwybr Cyhoeddus
TraCC	Trafnidiaeth Canolbarth Cymru (consortium trafndiaeth rhanbarth y Canolbarth)
UE	Yr Undeb Ewropeaidd

CYFRIFOLDEBAU HAWLIAU TRAMWY

Swyddogaeth	Deddfwriaeth	Manylion
Map Diffiniol		
Map Diffiniol o'r Hawliau Tramwy	Deddf Bywyd Gwyllt a Chefn Gwlad 1981	Dyletswydd i gadw golwg parhaus ar y Map a'r Datganiad Diffiniol. Gwneir newidiadau i'r Map Diffiniol yn sgil: a. 'Digwyddiadau Cyfreithiol'. Newidiadau i'r Map lle gwnaed gorchmynion cyfreithiol eisoes i ddargyfeirio, creu neu ddiddymu llwybr. b. 'Digwyddiadau Tystiolaethol'. Mae hyn yn cynnwys y broses o addasu'r Map Diffiniol o ganlyniad i lwybrau a ychwanegir drwy gyflwyniad tybiedig; bodolaeth llwybrau nad ydynt wedi'u cofnodi; llwybrau a ddylai gael statws gwahanol; a llwybrau a ddylai gael eu diddymu.
Ceisiadau i addasu'r Map Diffiniol	Deddf Bywyd Gwyllt a Chefn Gwlad 1981 (A. 53)	Dyletswydd i brosesu ceisiadau a wneir i addasu'r Map Diffiniol.
Cau'r Map Diffiniol	Deddf Cefn Gwlad a Hawliau Tramwy 2000 (A. 53) a Deddf Bywyd Gwyllt a Chefn Gwlad 1981 (A. 53)	Pennodd Deddf 2000 'ddyddiad terfyn', sef 2026, ar gyfer ceisiadau i addasu'r Map Diffiniol i gofnodi hawliau tramwy (ar sail tystiolaeth hanesyddol). Dyletswydd i brosesu ceisiadau a wneir i addasu'r Map Diffiniol.
Ailddosbarthu Ffyrdd a Ddefnyddir fel Llwybrau Cyhoeddus (a)	Deddf Bywyd Gwyllt a Chefn Gwlad 1981 (A. 54)	Dyletswydd i ailddosbarthu Ffyrdd a Ddefnyddir fel Llwybrau Cyhoeddus.
Ailddosbarthu Ffyrdd a Ddefnyddir fel Llwybrau Cyhoeddus (b)	Deddf Cefn Gwlad a Hawliau Tramwy 2000 (A. 47)	Ailddosbarthu Ffyrdd a Ddefnyddir fel Llwybrau Cyhoeddus yn Gilffyrdd Cyfyngedig yn awtomatig.
Newidiadau i'r rhwydwaith o Hawliau Tramwy Cyhoeddus (a)	Deddf Priffyrdd 1980 (A. 116; 118; 119) a Deddf Cynllunio Gwlad a Thref 1990	Pŵer i wneud newidiadau i'r rhwydwaith o hawliau tramwy cyhoeddus (dargyfeirio, creu a dileu hawliau tramwy). Yn cynnwys newidiadau i lwybrau ar ôl rhoi caniatâd cynllunio.
Newidiadau i'r rhwydwaith o Hawliau Tramwy Cyhoeddus (b)	Deddf Cefn Gwlad a Hawliau Tramwy 2000 (A. 57)	Darpariaethau i ddileu a dargyfeirio llwybrau cyhoeddus er mwyn diogelu disgyblion a staff lle mae llwybr yn croesi eiddo ysgol.
Dargyfeiriadau Dros Dro	Deddf Rheoleiddio Traffig Ffyrdd 1984 (A. 22) a Deddf Cefn Gwlad a Hawliau	Dyletswydd i brosesu ceisiadau i ddargyfeirio hawliau tramwy dros dro (i hwyluso gwaith a gweithrediadau eraill).

	Tramwy (A.66)	
Rheoli Hawliau Tramwy		
Amddiffyn hawliau'r cyhoedd i ddefnyddio llwybrau cyhoeddus.	Deddf Priffyrdd 1980 (A. 130(1))	Dyletswydd i arddel ac i amddiffyn hawliau'r cyhoedd i ddefnyddio ac i fwynhau'r llwybrau cyhoeddus.
Atal hawliau tramwy rhag cael eu rhwystro.	Deddf Priffyrdd 1980 (A. 130(3))	Dyletswydd i atal llwybrau cyhoeddus rhag cael eu rhwystro cyhyd ag y bo modd.
Arwyddo llwybrau	Deddf Cefn Gwlad 1968	Dyletswydd i arwyddo'r holl hawliau tramwy lle maent yn gadael ffordd fetlin.
Cynnal hawliau tramwy (a)	Deddf Priffyrdd 1980 (A. 41)	Dyletswydd i gynnal wyneb hawliau tramwy. Mae'r ddarpariaeth hon yn cynnwys dyletswydd i gynnal pontydd (o dan A. 328).
Cynnal hawliau tramwy (b)	Deddf Priffyrdd 1980 (A. 56)	Rhoi hysbysiad i'r awdurdod priffyrdd lleol i nodi bod angen trwsio llwybr cyhoeddus
Cynnal hawliau tramwy (c)	Deddf Priffyrdd 1980 (A. 146)	Cyfrifoldeb tiffeddianwyr i gynnal camfeydd, gatiau ac ati ar lwybrau cyhoeddus
Gwella hawliau tramwy	Deddf Priffyrdd 1980 (A. 146)	Pŵer i gyflawni gwelliannau i hawliau tramwy.
Anghenion pobl anabl	Deddf Gwahaniaethu ar Sail Anabledd 1995; a Deddf Cefn Gwlad a Hawliau Tramwy 2000 (A. 69)	Mae'n mynnu bod awdurdodau lleol yn ystyried anghenion pobl â phroblemau symud pan fyddant yn caniatáu i gamfeydd a gatiau newydd gael eu codi ar lwybrau cerdded neu lwybrau ceffyl.
Rhwystrau ar lwybrau	Deddf Cefn Gwlad a Hawliau Tramwy 2000 (A. 63)	Proses lle y gall y cyhoedd ofyn i rwystrau ar lwybrau gael eu gwaredu drwy roi hysbysiad i'r awdurdod.
Cyfeirbwyntio llwybrau	Deddf Cefn Gwlad 1968	Darparu cyfeirbwyntiau ar hawliau tramwy.
Tir Mynediad Agored		
Rheoli tir 'Mynediad Agored'	Deddf Cefn Gwlad a Hawliau Tramwy 2000 (Rhan 1)	Mae gan y Cyngor bwerau i reoli tir mynediad agored mewn perthynas â: <ul style="list-style-type: none"> ▪ Darparu gwasanaeth warden. ▪ Gwneud is-ddeddfau. ▪ Darparu gwybodaeth am fynediad ac arwyddion. ▪ Gwella mynediad at dir mynediad agored. ▪ Darparu mynediad newydd at dir mynediad sy'n 'ynyoedd'.

Y PRIF RWYDWAITH LLWYBRAU

Mae angen defnyddio adnoddau'n effeithiol ac, o gategoreiddio'r gwahanol fathau o lwybrau, bydd yn helpu i sicrhau bod adnoddau'n cael eu defnyddio yn y ffordd orau. Mae'r Cynllun yn darparu fframwaith i nodi'r prif rwydwaith o lwybrau i lywio'r gwaith o ddyrannu adnoddau¹³. Isod, nodir categorïau'r Prif Rwydwaith Llwybrau:

Categori 1:

- Llwybrau Llinol Strategol – Llwybr yr Arfordir; llwybr Aberaeron i Lanbedr Pont Steffan; a llwybr y Borth i Bontrhydfendigaid.

Categori 2:

- Llwybrau a nodwyd gan y Parcmyn Ardal, swyddogion prosiectau'r CDG a'r Swyddog Hawliau Tramwy o blith yr holl lwybrau y mae'n wybyddus eu bod ar agor ac ar gael ar hyn o bryd e.e. llwybrau cymunedol a llwybrau eraill sy'n cael eu hyrwyddo
- Llwybrau sy'n rhan o'r contract torri llystyfiant blynyddol
- Llwybrau sydd 'ar agor ac ar gael' ar sail arolwg y Dangosydd Perfformiad (sampl o 5%)
- Llwybrau sy'n cael eu hyrwyddo gan y Cyngor Sir.

Ni chafodd llwybrau na chawsant eu nodi fel rhan o'r broses hon eu gategoreiddio hyd yma.

O dan y dull hwn, roedd **54.2%** o Hawliau Tramwy Cyhoeddus Ceredigion yn syrthio i Gategori 1 neu 2 yn 2012 (mae hyn yn gyfwerth â thua 1,368km o gyfanswm o 2,524km). Mae hyn yn uwch na ffigur 2011 (46%).

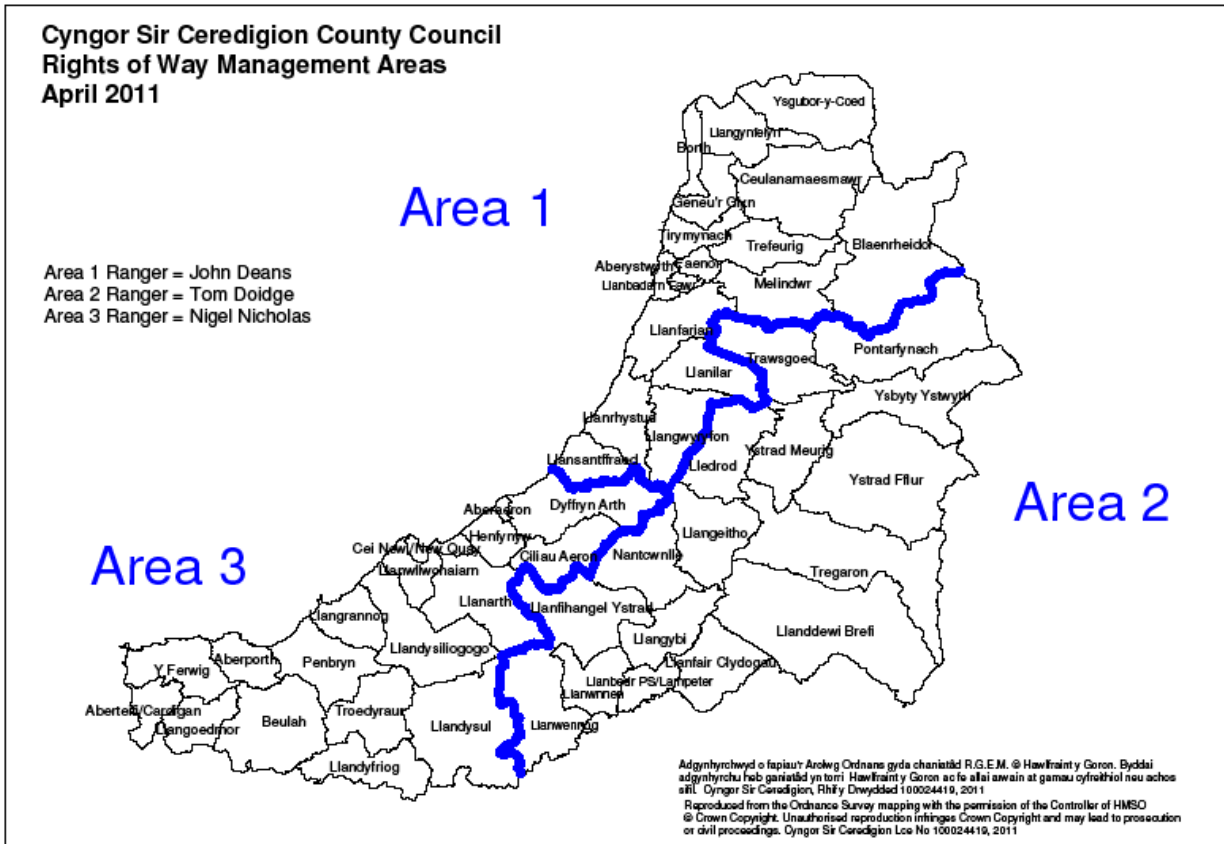
Y Prif Rwydwaith Llwybrau – y sefyllfa ym mis Ebrill 2012:

CATEGORI	STATWS				% o'r holl Hawliau Tramwy Cyhoeddus
	Llwybr Troed	Llwybr Ceffyl	Cilffordd Gyfyngedig	BOAT	
Cat 1	9.6%	0.4%	0.4%	0.2%	10.6%
Cat 2	23.7%	13.3%	6.5%	0.1%	43.6%
Heb gategori					45.9%
Cyfanswm – Cat 1 a 2	33.3%	13.7%	6.9%	0.3%	54.2%

Mae'r Cyngor Sir a'r Fforwm Mynediad Lleol wedi sefydlu proses adolygu flynyddol. Mae'n sicrhau bod modd ystyried problemau sy'n cael eu nodi gan y cyhoedd ar lwybrau 'Categori 0' a phenderfynu ar y camau i'w cymryd yn y dyfodol. Gall y camau gynnwys ail-gategoreiddio'r llwybr mewn categori uwch.

¹³ Cam gweithredu B.06 yng Nghynllun Gwella Hawliau Tramwy 2008

ARDALOEDD RHEOLI LLWYBRAU CEREDIGION



SAFLEOEDD CEFN GWLAD CEREDIGION

Cyngor Sir Ceredigion

Parc Natur Penglais (GNL), Aberystwyth
GNL Pendinas a Thraeth Tan y Bwlch, Aberystwyth
Coed y Cwm, Aberystwyth
Coed Llanina, Cei Newydd
Maes y Pwll, Cei Newydd (gyda Chyngor Tref Cei Newydd)
Glan yr Afon Cenarth
Parclyn, Aberystwyth
Geufron, Aberystwyth
Llwyn yr Eos, Aberystwyth
Coed Panteg (rhan), Aberaeron

Cytundebau Mynediad i Goetiroedd – safleoedd coetir ym Mhenwenallt, Cwmere, Coed Crossway, Coed y Castell, Banc y Llyn a Mynydd Brith

Gwarchodfeydd Natur Cenedlaethol¹⁴

GNG Allt Rhyd y Groes (rhan)
GNG Coedmor
GNG Coed Rheidol
GNG Cors Caron
GNG Dyfi (Ynyslas)
Llyn Eiddwen
GNG Rhos Llawr Cwrt

Cyfoeth Naturiol Cymru

Nant yr Arian
Cwm Einion
Ystrad Einion
Tŷ'n Bedw
Y Gelli Ddu, Trawsgoed
Gogerddan
Y Bwa
Hafod¹⁵
Pwll Peiran
Pantymedwen

Yr Ymddiriedolaeth Genedlaethol

Llanerchaeron
Craig yr Adar, Cei Newydd
Penbryn
Mwnt

Ymddiriedolaeth Bywyd Gwylt De a Gorllewin Cymru

¹⁴ Mynediad cyfyngedig ar rai safleoedd.

¹⁵ Fe'i rheolir mewn partneriaeth ag Ymddiriedolaeth yr Hafod

Canolfan Bywyd Gwyllt Cymru, Cilgerran (Sir Benfro a Cheredigion)
Allt Crug Garn
Allt Pencnwc
Caeau Llety Cybi
Coed Maidie B Goddard*
Coed Penganowen*
Coed Simdde Lwyd*
Cors Ian*
Cwm Clettwr*
Llyn Eiddwen*
Llyn Fanod
Old Warren Hill*
Pant Da*
Clogwyni Penderi *
Pennar Fawr
Rhos Fullbrook
Rhos Glandenys
Rhos Glyn yr Helyg
Rhos Pil Bach
Rhos y Fforest
Rhos Marion

(Mae gan safleoedd sydd wedi'u marcio â seren gysylltiadau â hawliau tramwy cyhoeddus neu lwybrau caniataol.)

Coed Cadw

Coed Geufron, Aberystwyth
Coed Allt Goch, Pisgah
Coed y Bobol, Pontarfynach
Coed Nant y Berws, Pontrhydygroes
Waun Garthenor, Llanddewi Brefi
Coed Creuddyn, Llanbedr Pont Steffan
Allt Cefn Maesllan / Coed Perthneidr, Llanarth
Coed y Foel, Llandysul
Coed Tyddyn Du, Cenarth
Coed y Mwldan, Aberteifi

Cadw



Abaty Ystrad Fflur
Ffwrnais

Safleoedd eraill

Allt y Graig, Aberaeron (Cyngor Tref Aberaeron)
Fferm Denmarc (Ymddiriedolaeth Shared Earth)
Gwarchodfa Ynys Hir, RSPB

HYRWYDDO MYNEDIAD A RHOI CYHOEDDUSRWYDD IDDO – CYNGOR SIR CEREDIGION

Llwybr / Lleoliad	Defnyddwyr	Taflen / llyfryn	Gwefan
Adain yr Arfordir a Chefn Gwlad:			
<i>Mynediad i'r Arfordir</i>			
Llwybr Arfordir Ceredigion		✓	✓
<i>Llwybrau'r Arfordir a Chefn Gwlad</i>			
Aberaeron – Llanbedr Pont Steffan		✓	✓
Aberporth		✓	✓
Y Borth – Pontarfynach		✓	✓
Aberaeron		✓	✓
Aberystwyth (Craig Glais)		✓	✓
Aberystwyth – Cylch Pendinas ac Afon Rheidol		✓	✓
Aberystwyth – Llwybr y Ddwy Goedwig		✓	✓
Cors Ian, Lledrod		✓	✓
Llanbedr Pont Steffan (Allt Goch)	  	✓	✓
Llanon - Llanrhystud		✓	
Cei Newydd - Cwmtudu		✓	✓
Rhydlewis	  	✓	✓
Trefeurig	  	✓	✓
Tresaith - Aberporth		✓	✓
<i>Llwybrau Ceffyl - Cwm Rheidol a Chwm Ystwyth</i>			
1. Cwm Rheidol	  		✓
2. Llanilar	 		✓
3. Y Bwa i Drawsgoed	  		✓
4. Trawsgoed i Ysbyty Ystwyth	  		✓
<i>Llwybrau Cymunedol</i>			
Cross Inn			✓
Henllan			✓
Llanrhystud			✓
Lledrod			✓

Mwnt			✓
Penbryn			✓
Pennant			✓
Pontgarreg			✓
Pontrhydfendigaid			✓
Sarnau			✓
Talgarreg (1 a 2)			✓
Talgarreg – Mydroilyn			✓
Tan-y-groes			✓
Tre Taliesin – Tre'r ddol – Tal-y-bont			✓
Llwybrau eraill y Cyngor Sir:			
<i>'Ysbryd y Mwynwyr</i>			
<u>Llwybrau llinol:</u> Y Borth – Pontarfynach Pontarfynach - Pontrhydfendigaid			✓
<u>Llwybrau cylch:</u> Tal-y-bont / Cwmsymlog / Bontgoch / Nant yr Arian / Pontarfynach			✓
<i>'Ceredded Aber Afon Teifi'</i>			
Llechryd i Benparc (Rhif 4)		✓	✓
Aberteifi i Mwnt (Rhif 5)		✓	✓
<i>Llwybrau beicio</i>			
Aberaeron - Llanerchaeron	 		✓
Llwybr Ystwyth	  		✓
Llwybr Beicio Rheidol	 	✓	
Llwybr y Cardi Bach	 		
<i>Llwybrau beicio ('Canolfannau Beicio')</i>			
Aberaeron / Cei Newydd		✓	✓
Aberteifi		✓	✓
Llanbedr Pont Steffan / Tregaron		✓	✓

Sylwch: Darperir y tabl i roi canllaw cyffredinol yn unig. I gael mwy o fanylion am y llwybrau a'u statws, ewch i'r dudalen 'Archwilio Ceredigion' sy'n nodi llwybrau'r Arfordir a Chefn Gwlad yn:

<http://www.ceredigion.gov.uk/index.cfm?articleid=7361>

Cewch hyd i wybodaeth ar wefan dwristiaeth Ceredigion hefyd:

www.discoverceredigion.co.uk

AROLWG HAMDDEN AWYR AGORED CYMRU 2011

Yr holl weithgareddau a wnaed: yr ymweliad diweddaraf â'r awyr agored – cymharu 2008 a 2011

	Blwyddyn	
	2008 (%)	2011 (%)
Cerdded	72	73
Gwyllo bywyd gwylt	11	17
Ymweld â maes chwarae i blant	11	15
Gwibdaith / Ymweld ag atyniad	10	13
Rhedeg	6	9
Gêmau anffurfiol	5	8
Cael picnic	4	7
Beicio ar y ffordd	3	4
Beicio oddi ar y ffordd / beicio mynydd	3	4
Marchogaeth	2	3
Unrhyw chwaraeon dŵr	1	3
Pysgota	2	2
Chwaraeon maes	1	2
Nofio yn yr awyr agored	1	2
Gyrru / beicio modur oddi ar y ffordd	2	2
Dringo creigiau / ogofa	<0.5	1

Ffynhonnell: Arolwg Hamdden Awyr Agored 2011 (CCGC; y Comisiwn Coedwigaeth; Llywodraeth Cymru)

Y Gyfarwydddeb Cynefinoedd

Mae'r Gyfarwydded Cynefinoedd yn darparu diogelwch cyfreithlon i gynefinoedd a fywyd gwyllt o bwysigrwydd Ewropeaidd. Gwneir hyn trwy sefydlu a gadw rhwydwaith draws-Ewropeaidd o safleoedd sydd yn gynnwys Ardaloedd Cadwraeth Arbennig (ACA), wedi'u dynodi o dan y Gyfarwydddeb Cynefinoedd ac Ardaloedd Gwarchodaeth Arbennig (AGA) wedi'u dynodi o dan y Gyfarwydddeb Warchod Adar Gwyllt (79/409/EEC).

Ymgwymerodd broses sgrinio i benderfynu ai fod y gynllun ar ei ben ei hunan, neu ar y cyd, yn debyg o gael effaith arwyddocaol ar safle Ewropeaidd, yn defnyddio'r tabl isod. Seilir y criteria ar y rheiny a ddatblygir ar gyfer y Gynllun Datblygu Lleol Ceredigion. Yn eu tro, addasiad criteria a ddatblygwyd yn Tyldesley (2010) yw'r rhain. Er pwrpasau'r asesiad hon, ac yn gydgyffyrddol ag asesiadau cynllun defnydd tir, ystyrir safleoedd Ramsar (sef safleoedd y dynodir o dan Erthygl 2 o'r Confensiwn ar Wlyptiroedd o Bwysigrwydd Rhyngwladol, 1971) fel rhan o'r Adroddiad Sgrinio ARC hon.

Amlygir y weithredoedd CWHT a allai effeithio ar Safleoedd Ewropeaidd neu lle bo angen asesiad ymhellach yn y Gynllun Weithred CWHT (Adran 2.4) dan pob un weithred. Waeth i brosiectau sydd yn disgyn o dan y weithredoedd hon asesiad Reoliadau Cynefinoedd Sgrinio ymhellach i benderfynu ai eu fod yn debyg o gael effaith arwyddocaol ar safleoedd Ewropeaidd, naill ai ar eu ben eu hunain neu ar y cyd.

