



DEDDF TRWYDDEDU 2003
TRWYDDED SAFLE

Cyngor Sir **Ceredigion** County Council



ydded safle

PRM 0746 (CYHOEDDWYD: 01/10/2021)

- Manylion y safle

Cyfeiriad post y safle, neu os nad oes un, cyfeirnod map ordnans neu ddisgrifiad

CONTI's CAFÉ A BAR GWIN
5 SGWÂR HARFORD

Tref bost

LLANBEDR PONT STEFFAN

Cod Post

SA48 7HD

Rhif ffôn

01570 422223

Os oes cyfyngiad ar yr amser, y dyddiadau

DOES DIM CYFYNGIAD AMSER AR Y DRWYDDED

Gweithgareddau trwyddedadwy a ganiateir gan y drwydded

MANWERTHU ALCOHOL

ADLONIANT WEDI'I REOLEIDDIO:

CERDDORIAETH WEDI'I RECORDIO

LLUNIAETH HWYR Y NOS

Yr amseroedd y mae'r drwydded yn caniatáu cynnal gweithgareddau trwyddedadwy

MANWERTHU ALCOHOL (AR Y SAFLE'N UNIG)

LLUN: 1000 – 0030
MAWRTH: 1000 – 0030
MERCHER : 1000 – 0030
IAU: 1000 – 0030
GWENER: 1000 – 0030
SADWRN: 1000 – 0030
SUL: 1000 – 0030

LLUNIAETH HWYR Y NOS -

LLUN – SUL (DYDDIOL) 2300-0030

ADLONANT WEDI'I REOLEIDDIO

CERDDORIAETH WEDI'I RECORDIO -

LLUN – SUL (DYDDIOL) 1000-0030

AMSERAU ANSAFONOL: NOS CALAN – 1000- 01:30 (Gweithgareddau uchod)

Oriau agor y safle

LLUN – SUL (DYDDIOL) 0900-0100

NOS CALAN – 0900-0200

Os yw'r drwydded yn caniatáu cyflenwi alcohol, a yw hyn yn golygu ar gyfer yfed ar y safle neu oddi yno

AR Y SAFLE'N UNIG.

**Enw, cyfeiriad (cofrestredig), rhif ffôn ac e-bost (os yw'n berthnasol)
deilydd y drwydded safle**

**CONTI'S ICE CREAM LIMITED
LLWYNDERW
CELLAN
LLANBEDR PONT STEFFAN
CEREDIGION
SA48 8HY**

01570 422223

**Rhif cofrestredig y deilydd, er enghraifft rhif cwmni, rhif elusen (os yw'n
berthnasol)**

10344089

**Enw, cyfeiriad a rhif ffôn Goruchwyliwr Safle dynodedig os yw'r drwydded
safle yn caniatáu cyflenwi alcohol**

JO CONTI

**Rhif trwydded bersonol ac enw'r awdurdod sy'n rhoi'r drwydded bersonol
a ddelir gan y Goruchwyliwr Safle dynodedig os yw'r drwydded safle yn
caniatáu cyflenwi alcohol**

CER 1411

CYNGOR SIR CEREDIGION / COUNTY COUNCIL

A

1

- (1) Pan fydd trwydded safle'n awdurdodi cyflenwi alcohol, rhaid i'r drwydded gynnwys yr amodau canlynol.
- (2) Yr amod cyntaf yw na ellir cyflenwi alcohol dan y drwydded safle-
 - (a) ar adeg pan nad oes yna oruchwyliwr safle dynodedig yn unol â'r drwydded safle, neu
 - (b) ar adeg pan nad oes gan y goruchwyliwr safle dynodedig drwydded bersonol neu pan fydd ei drwydded bersonol wedi'i hatal.
- (3) Yr ail amod yw bod unrhyw alcohol a gyflenwir dan y drwydded safle'n gorfod cael ei gyflenwi neu'i awdurdodi gan berson sydd â thrwydded bersonol.

2 Amod gorfodol: dangos ffilmiau

- (1) Pan fydd trwydded safle'n awdurdodi dangos ffilmiau, rhaid i'r drwydded gynnwys amod bod mynediad i blant pan fydd unrhyw ffilm yn cael ei dangos yn cael ei gyfyngu yn unol â'r adran hon.
- (2) Pan fydd y corff categoreiddio ffilmiau'n cael ei nodi yn y drwydded, oni bai bod isadran (3)(b) yn berthnasol, rhaid cyfyngu mynediad i blant yn unol ag unrhyw argymhelliad a wneir gan y corff hwnnw.
- (3) (a) pan nad yw'r corff categoreiddio ffilmiau wedi'i nodi yn y drwydded, neu (b) pan fydd yr awdurdod trwyddedu wedi hysbysu deiliad y drwydded bod yr isadran hon yn berthnasol i'r ffilm dan sylw, dylid cyfyngu mynediad i blant yn unol ag unrhyw argymhelliad a wneir gan yr awdurdod trwyddedu hwnnw.
- (4) Yn yr adran hon –
Mae "plant" yn golygu pobl dan 18 oed; ac mae "corff categoreiddio ffilmiau" yn golygu'r person neu'r personau a ddynodwyd fel yr awdurdod dan adran 4 o Ddeddf Recordiadau Fideo 1984 (c.39) (yr awdurdod sy'n pennu addasrwydd ffilmiau fideo ar gyfer categoreiddio).

3 Amod gorfodol: goruchwyllo drysau

- (1) Pan fydd trwydded safle'n cynnwys amod bod yn rhaid i un person neu ragor fod ar yr eiddo ar adegau penodol i gwblhau gweithgaredd diogelwch, rhaid i'r drwydded gynnwys amod bod yn rhaid i unrhyw berson o'r fath feddu ar drwydded Awdurdod y Diwydiant Diogelwch.
- (2) Ond does dim byd yn is-adran (1) sy'n gofyn am osod amod o'r fath -
 - (a) ar gyfer safleoedd o fewn paragraff 8(3)(a) o Atodlen 2 Deddf y Diwydiant Diogelwch Preifat 2001 (c.12) (safleoedd gyda thrwyddedau safle sy'n awdurdodi dramâu neu ffilmiau, neu
 - (b) ar gyfer safleoedd mewn perthynas ag-
 - (i) unrhyw achlysur a grybwyllir ym mharagraff 8(3)(b) neu (c) o'r Atodlen honno (safleoedd sy'n cael eu defnyddio gan glwb sydd â thystysgrif safle clwb yn unig, dan hysbysiad digwyddiad dros dro sy'n awdurdodi dramâu neu ffilmiau, neu dan drwydded hapchwarae, neu
 - (ii) unrhyw achlysur o fewn paragraff 8(3)(d) o'r Atodlen honno (achlysuron a bennir gan reoliadau dan y Ddeddf honno).
- (3) At ddibenion yr adran hon -

- (a) mae "gweithgaredd diogelwch" yn golygu gweithgaredd y mae paragraff 2(1)(a) o'r Atodlen honno'n berthnasol ar ei gyfer, a
- (b) bod paragraff 8(5) o'r Atodlen honno (dehongli cyfeiriadau at achlysur) yn berthnasol, am ei fod yn berthnasol mewn perthynas â pharagraff 8 o'r Atodlen honno.

Gorchymyn Deddf Trwyddedu 2003 (Amodau Trwyddedu Gorfodol) 2014

Yn effeithiol o 6 Ebrill 2014

1. Rhaid i berson perthnasol sicrhau na chaiff unrhyw alcohol ei werthu na'i gyflenwi i'w yfed ar y safle nac oddi arno am bris sy'n llai na'r pris a ganiateir.

2. At ddibenion yr amod a nodir ym mharagraff 1-

(a) mae "treth" i'w dehongli yn unol â Deddf Trethi ar Ddiodydd Alcoholaidd 1979(6);

(b) "y pris a ganiateir" yw'r pris a geir drwy ddefnyddio'r fformiwla –

$$P = D + (D \times V)$$

pan mai –

(i) P yw'r pris a ganiateir

(ii) D yw cyfradd y dreth sy'n daladwy mewn perthynas â'r alcohol fel pe bai'r dreth yn cael ei chodi ar ddyddiad gwerthu neu gyflenwi'r alcohol, a

(iii) V yw cyfradd y dreth ar werth sy'n daladwy mewn perthynas â'r alcohol fel pe bai'r dreth ar werth yn cael ei chodi ar ddyddiad gwerthu neu gyflenwi'r alcohol

(c) ystyr "person perthnasol", mewn perthynas â safle lle y mae trwydded safle mewn grym, yw –

(i) Deiliad y drwydded safle,

(ii) Goruchwylydd dynodedig y safle (os oes un) mewn perthynas â thrwydded o'r fath, neu

(iii) Deiliad trwydded bersonol sy'n cyflenwi alcohol o dan drwydded o'r fath neu sy'n caniatáu iddo gael ei gyflenwi;

(d) ystyr "person perthnasol", mewn perthynas â safle lle y mae tystysgrif safle clwb mewn grym, yw unrhyw un o aelodau neu swyddogion y clwb sy'n bresennol ar y safle mewn rôl sy'n galluogi'r aelod neu'r swyddog i atal y cyflenwad o dan sylw; ac

(e) ystyr “treth ar werth” yw treth ar werth sy’n daladwy yn unol â Deddf Treth ar Werth 1994(7)

3. Os nad yw'r pris a ganiateir a roddir gan Baragraff (b) o baragraff 2 (ar wahân i'r paragraff hwn) yn rhif cyfan o geiniogau, rhaid cymryd mai'r pris a roddir gan yr is-baragraff hwnnw yw'r pris a roddir mewn gwirionedd gan yr is-baragraff hwnnw wedi'i dalgrynnu i fyny i'r geiniog agosaf.
4. (1) Mae is-baragraff (2) yn gymwys os yw'r pris a ganiateir gan Baragraff (b) o baragraff 2 ar y naill ddiwrnod (“y diwrnod cyntaf”) yn wahanol i'r pris a ganiateir ar y diwrnod nesaf (“yr ail ddiwrnod”) o ganlyniad i newid i gyfradd y dreth neu'r dreth ar werth.

(2) Mae'r pris a ganiateir sy'n gymwys ar y diwrnod cyntaf yn gymwys i werthiant neu gyflenwad alcohol sy'n digwydd cyn i'r cyfnod o 14 diwrnod sy'n dechrau ar yr ail ddiwrnod ddod i ben.

Gorchymyn Deddf Trwyddedu 2003 (Amodau Trwyddedu Gorfodol) (Diwygio)
2014

Mae'r Amodau Gorfodol isod yn **disodli** Gorchymyn Deddf Trwyddedu 2003 (Amodau Trwyddedu Gorfodol) 2010 a daethant i rym ar **1 Hydref 2014**.

Mae amodau 1 i 4 yn cyfeirio at yr holl safleoedd sy'n gwerthu neu gyflenwi alcohol i'w yfed ar y safle. Mae amod 3 yn berthnasol i safleoedd sy'n gwerthu alcohol i'w yfed oddi ar y safle.

1. (1) Rhaid i'r person cyfrifol sicrhau nad yw staff ar y safle perthnasol yn ymgymryd â, yn trefnu neu'n cymryd rhan mewn unrhyw hyrwyddo anghyfrifol mewn perthynas â'r safle.

(2) Yn y paragraff hwn, mae hyrwyddo anghyfrifol yn golygu un neu fwy o'r gweithgareddau a ganlyn, neu weithgareddau sy'n sylweddol debyg, sy'n digwydd er mwyn hyrwyddo gwerthiant neu gyflenwad o alcohol i'w yfed ar y safle -

(a) gemau neu weithgareddau eraill sy'n gofyn am neu'n hybu, neu sydd wedi'u dylunio i ofyn neu i hybu unigolion i -

(i) yfed swm o alcohol o fewn cyfyngiad amser (heblaw yfed alcohol a werthwyd neu a gyflenwyd ar y safle cyn terfyn y cyfnod y mae'r unigolyn cyfrifol wedi'i awdurdodi i werthu neu gyflenwi alcohol), neu

(ii) yfed cymaint o alcohol â phosib (un ai mewn cyfyngiad amser neu fel arall);

(b) darparu swm diddiwedd neu amhenodol o alcohol am ddim neu am bris penodedig neu ar ddisgownt i'r cyhoedd neu i grŵp a gaiff ei ddiffinio gan nodwedd benodol sy'n peri risg sylweddol o danseilio amcan trwyddedu;

(c) darparu alcohol am ddim neu ar ddisgownt neu unrhyw beth arall fel gwobr i annog neu i wobrwyo prynu ac yfed alcohol dros gyfnod o 24 awr neu lai mewn modd sy'n peri risg sylweddol o danseilio amcan trwyddedu;

(d) gwerthu neu gyflenwi alcohol mewn cysylltiad â phosteri neu bamffledi ar, neu yng nghyffiniau'r safle, a ellir ei ystyried yn rhesymol fel ei fod yn caniatáu, neu'n annog neu'n cyfeirio at effeithiau meddwdod ac ymddygiad gwrthgymdeithasol mewn modd ffafriol;

(e) unigolyn yn tywallt alcohol yn uniongyrchol i geg unigolyn arall (heblaw pan fo unigolyn yn methu yfed heb gymorth oherwydd anabledd).

2. Rhaid i'r unigolyn cyfrifol sicrhau fod dŵr yfed am ddim yn cael ei ddarparu ar gais i gwsmeriaid pan fod hyn ar gael yn rhesymol.

3. (1) Rhaid i ddeilydd y drwydded eiddo neu ddeilydd y dystysgrif eiddo clwb sicrhau y gweithredir polisi gwirio oed ar y safle mewn perthynas â gwerthu neu gyflenwi alcohol.

(2) Rhaid i oruchwyliwr dynodedig y safle mewn perthynas â'r drwydded eiddo sicrhau bod gwerthiant alcohol ar y safle yn digwydd yn unol â'r polisi gwirio oed.

(3) Rhaid i'r polisi fynnu bod unigolion sy'n edrych dan 18 oed i'r person cyfrifol (neu'r oed hŷn a nodir yn y polisi) ddangos ar gais, cyn cael prynu alcohol, tystiolaeth yn cynnwys eu llun, dyddiad geni a naill ai -

(a) marc holograffig, neu

(b) nodwedd uwchfioled.

4. Rhaid i'r unigolyn cyfrifol sicrhau -

(a) os caiff unrhyw un o'r diodydd alcoholig canlynol eu gwerthu neu eu cyflenwi i'w hyfed ar y safle (heblaw am ddiodydd alcohol sy'n cael eu gwerthu neu eu cyflenwi ar ôl eu gwneud yn barod i'w gwerthu mewn cynhwysydd wedi'i gau'n ddiogel), bydd yr alcohol ar werth i gwsmeriaid yn y mesurau a ganlyn -

(i) cwrw neu seidr: ½ pint;

(ii) jin, rym, fodca neu wisgi: 25 ml neu 35 ml; a

(iii) gwin llonydd mewn gwydryn: 125 ml;

(b) caiff y mesurau hyn eu dangos mewn bwydlen, ar restr brisiau neu ddeunydd printiedig arall sydd ar gael i gwsmeriaid ar y safle; a

(c) lle nad yw cwsmer, mewn perthynas â gwerthiant alcohol, yn manylu ar y swm o alcohol i'w werthu, bydd y gwerthwr yn hysbysu'r cwsmer fod y mesurau hyn ar gael.

Atodiad 2 – Amodau sy'n gyson â'r Rhestr weithredu

a) CYFFREDINOL – POB UN O'R PEDWAR AMCAN TRWYDDEDU

1. Bydd staff yn cael eu hyfforddi fel bo'n briodol mewn perthynas â'r ddeddf drwyddedu berthnasol, gweithredu amodau'r drwydded, a byddant yn cael hyfforddiant iechyd a diogelwch.

b) ATAL TROSEDDAU AC ANHREFN

1. Bydd Llyfr Log ar gael, a chedwir cofnod o unrhyw ddigwyddiadau ynndo.
2. Bydd y safle'n gweithredu cynllun 'Challenge 21' ac yn arddangos llenyddiaeth berthnasol.
3. Gosodir CCTV yn unol â gofynion Heddlu Dyfed Powys (gweler isod).
4. Rhoir gwybod i'r Heddlu am unrhyw droseddau.
5. Bydd ardaloedd y toiledau'n cael eu harchwilio'n rheolaidd i geisio atal unrhyw werthu neu ddefnyddio cyffuriau.
6. Cysylltir â'r Heddlu os amheuir unrhyw rai o fod â chyffuriau neu arfau yn eu meddiant.
7. Byddwn yn cofrestru ar gyfer unrhyw gynllun BoBB neu gynllun lleol tebyg.

c) DIOGELWCH CYHOEDDUS

1. Unrhyw ddiodydd a gollir neu wydr wedi torri i'w lanhau ar unwaith i atal y lloriau rhag mynd yn llithrig neu'n anniogel.
2. Mae system synhwyro a rhybudd tân yn ei lle, ynghyd â diffoddwyr tân.
3. Y nifer uchaf a ganiateir i'w gadarnhau gan yr Awdurdod Tân a'i gyflwyno i'r Awdurdod Trwyddedu cyn bod y safle'n agor ac yn gweithredu fel safle trwyddedig.
4. Gwneir yr holl staff yn ymwybodol o'u cyfrifoldebau mewn perthynas â deddfwriaeth ddi-fwg a sicrhau bod yna gydymffurfio.
5. Cedwir biniau poteli i ffwrdd o ardaloedd cyhoeddus bob amser.

d) ATAL NIWSANS CYHOEDDUS

1. Y Rheolwr sy'n rheoli'r drefn o ran derbyn nwyddau a bydd hynny'n digwydd yn ystod y dydd i leihau'r niwsans sŵn.
 2. Bydd bwyd lluniaeth hwyr y nos i'w fwyta ar y safle'n unig ac ni fydd y safle'n gwerthu bwyd i'w fwyta oddi ar y safle.
 3. Bydd y biniau'n cael eu gwagio rhwng 9am a 6pm
 4. Hysbysiadau i'w harddangos yn gofyn i gwsmeriaid adael yn dawel i osgoi tarfu ar y cymdogion.
- e) Cedwir biniau sbwriel a gwydr tu cefn i'r adeilad, i ffwrdd o'r cyhoedd.
- f) Bydd unrhyw rai sy'n swnllyd yn gyson wrth adael y safle'n cael eu gwahardd.

AMDDIFFYFN PLANT RHAG NIWED

1. Ni chaniateir unrhyw adloniant oedolion ar y safle.
2. Mae'r rheolwyr a'r staff wedi'u briffio ym mhwysigrwydd eu cyfrifoldebau o ran sicrhau bod cwsmeriaid dros 18 oed (cynllun 'Challenge 21').
3. Gofynnir i blant dan 10 oed i adael y safle cyn 2200 oni bai eu bod yn bresennol ar gyfer parti a drefnwyd ymlaen llaw.

HEDDLU DYFED POWYS
CRYNODEB O'R AMODAU CCTV AR GYFER SAFLEOEDD
TRWYDDEDIG

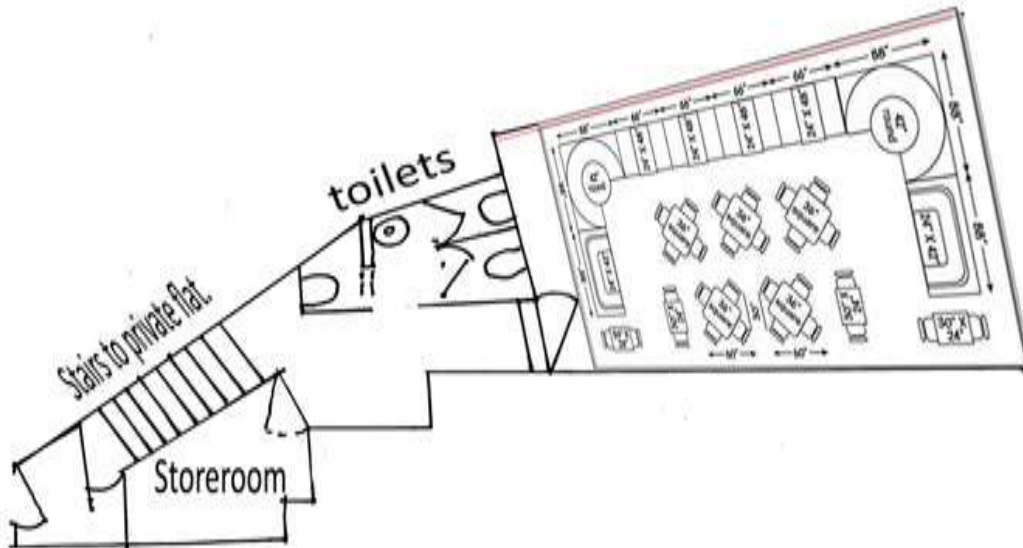
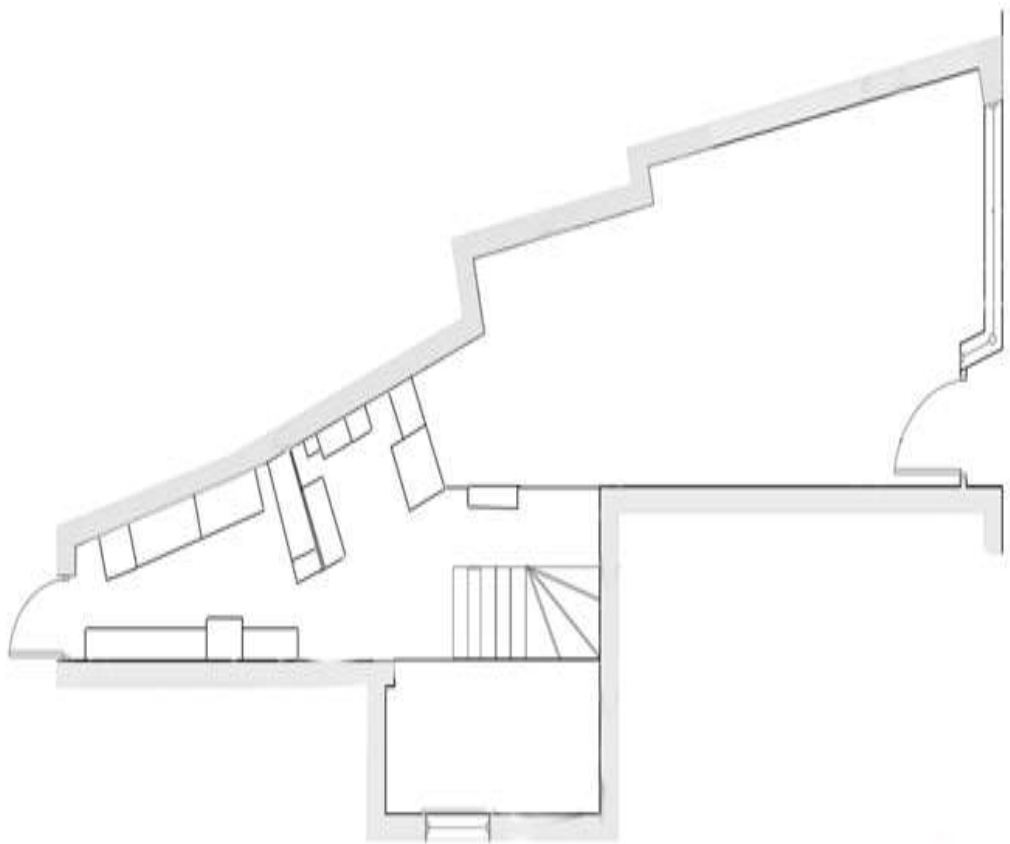
1. Rhaid bod y system wedi'i gosod gan gwmni sydd ag ardystiad SSAIB neu NSI safon Aur.
2. Rhaid bod yna gamerâu'n gwylio'r holl ardal drwyddedig a'r mynedfeydd ac allanfeydd, ac ni ddylid cael unrhyw ardaloedd cudd neu aneglur.
3. Y brif fynedfa / allanfa i fod â camera gydag ansawdd delweddau lleiaf o 100%R.
4. Rhaid bod modd gweld y delweddau CCTV o'r ardal i fyny'r grisiau yn fyw o ardal y Bar lawr y grisiau.
5. Rhaid i'r holl ddelweddau fod o ansawdd da, a gallu perfformio lleiaf y camera'n ddigonol ar gyfer adnabod unigolion.
6. Rhaid bod y delweddau'n rhai lliw
7. Rhaid bod y system yn recordio o leiaf 12 delwedd yr eiliad
8. Bydd pob delwedd yn cynnwys stamp dyddiad ac amser
9. Yr holl ddelweddau yn ystod oriau gweithgareddau trwyddedadwy i'w cadw am gyfnod o 30 diwrnod
10. Rhaid i'r system CCTV fod ar waith trwy'r amser, ac os bydd nam yn codi, rhaid rhoi gwybod i'r heddlu a gwneud trefniadau ar unwaith i drwsio'r nam
11. Rhaid i'r holl ddelweddau fod ar gael i'w gwylio ar gais swyddog heddlu neu PCSO, a dylai copi o'r delweddau hynny fod ar gael yn ddi-oed ar gyfer y swyddog heddlu neu PCSO
12. Ar bob adeg yn ystod y cyfnod gweithredu ar y safle, rhaid bod yna berson cymwys ar y safle all drosglwyddo unrhyw ddeunydd a recordiwyd yn gyflym i gyfrwng storio symudadwy. Mae fformat ffon gof, CD neu DVD yn dderbyniol i'r heddlu. Bydd y prif gopi ar gael os bydd yr heddlu am ei weld.
13. Rhaid i'r system ymgorffori dull o drosglwyddo delweddau o'r gyriant caled i fformat y gellir ei chwarae'n ôl ar unrhyw gyfrifiadur sy'n defnyddio Microsoft Windows neu Mac. Rhaid i'r feddalwedd sydd ei hangen i lwytho a gwylio delweddau a recordiwyd fod un ai wedi'i chynnwys fel rhan

o'r system weithredu safonol a osodwyd, neu gael ei gosod i'r cyfrwng recordio pan fydd y data'n cael ei gopïo i'r cyfrwng hwnnw

Rhaid bod y system wedi'i chofrestru gyda'r Comisiynydd Gwybodaeth (Ffôn 0303 123 1113 neu e-bost registration@ico.org.uk)

Atodiad 3 – Amodau yn atodedig yn sgil gwrandawriad gan yr awdurdod trwyddedu/cyfarfod cyfryngu

Atodiad 4 – CYNLLUN O'R SAFLE



Atodiad 4 – Cynlluniau